



T.C. SANAYİ VE
TEKNOLOJİ BAKANLIĞI

#YEREL
KALKINMA
HAMLESİ



2025 YILI MALİ DESTEK PROGRAMLARI BİLGİLENDİRME TOPLANTISI

27 OCAK 2025

SUNUM PLANI



İkiz Dönüşüm Mali Destek Programı
Hedefler, Öncelikler, Örnek Projeler

Yapay Zekâ Teknolojileri Mali Destek Programı
Hedefler, Öncelikler, Örnek Projeler

Başvuru ve Değerlendirme Süreci

Soru - Cevap

AJANS FAALİYETLERİ



✓ BÖLGE PLANI HAZIRLAMA VE STRATEJİ BELİRLEME

Ulusal kalkınma hedefleriyle uyumlu bölge planları hazırlamak, İstanbul'un kaynak ve olanaklarını tespit etmeye, ekonomik ve sosyal gelişmeyi hızlandırmaya ve rekabet gücünü artırmaya yönelik araştırmalar yapmak

✓ MALİ DESTEK MEKANİZMALARI UYGULAMA

İstanbul'un plan ve programlarının uygulanmasını sağlayıcı faaliyet ve projelere destek olmak, bu kapsamda desteklenen faaliyet ve projelerin uygulama sürecini izlemek ve değerlendirmek

✓ YATIRIM DESTEK HİZMETLERİ SAĞLAMA

Bölgenin iş ve yatırım imkânlarının, ilgili kuruluşlarla işbirliği halinde ulusal ve uluslararası düzeyde tanıtımını yapmak veya yaptırmak

5449 sayılı kanunun 5.maddesinde belirtildiği üzere İstanbul Kalkınma Ajansı'nın yasal görev ve yetkileri yukarıdaki gibidir.



İSTANBUL KALKINMA AJANSI DESTEKLERİ



2010	2011	2012-1 2012-2	2014	2015	2016	2018	2020	2021	2022	2023	2025
Bilgi Odaklı Ekonomik Kalkınma (İşletmeler)	Engelsiz İstanbul	Bilgi Odaklı Ekonomik Kalkınma	Afetlere Hazırlık	Bağımlılıkla Mücadele	Çocuklar ve Gençler	Çocuklar ve Gençler	COVID-19	Çocuklar ve Gençler	Dijital Dönüşüm Faizsiz Kredi	Yetenek İstanbul Mali Destek Programı	İkiz Dönüşüm
Bilgi Odaklı Ekonomik Kalkınma	Çevre Dostu İstanbul (İşletmeler)	Küresel Turizm Merkezi İstanbul	Verimli ve Temiz Enerji (İşletmeler)	Kadın İstihdamının Artırılması	Girişimcilik	Girişimcilik		Girişimcilik			Yapay zekâ Teknolojileri
Sosyal İçerme ve Toplumsal Bütünleşme Küçük Ölçekli Altyapı	Çevre Dostu İstanbul	Çocukların ve Gençler	Verimli ve Temiz Enerji	Sağlık Turizm Merkezi İstanbul (İşletmeler)	Yenilikçi ve Yaratıcı İstanbul	Yenilikçi ve Yaratıcı İstanbul		Yenilikçi İstanbul			Kurumsal – Startup İşbirliği
Yaratıcı Endüstriler		Afetlere Hazırlık	Çocuklar ve Gençler	Sağlık Turizm Merkezi İstanbul				Yaratıcı Endüstriler			
Yaratıcı Endüstriler (İşletmeler)		Bilgi ve İletişim Teknolojileri (İşletmeler)	Küresel Turizm Merkezi (İşletmeler)	Yaratıcı Endüstriler (İşletmeler)				Bölgesel Girişim Sermayesi			
		Bilgi ve İletişim Teknolojileri	Küresel Turizm Merkezi	Yaratıcı Endüstriler							
		Sosyal İçerme	Yenilikçi İstanbul	Yenilikçi İstanbul (İşletmeler)							
		Yaratıcı Endüstriler (İşletmeler)		Yenilikçi İstanbul							
		Yaratıcı Endüstriler									

SUNUM PLANI



İkiz Dönüşüm Mali Destek Programı
Hedefler, Öncelikler, Örnek Projeler

Yapay Zekâ Teknolojileri Mali Destek Programı
Hedefler, Öncelikler, Örnek Projeler

Başvuru ve Değerlendirme Süreci

Soru - Cevap

İKİZ DÖNÜŞÜM MALİ DESTEK PROGRAMI



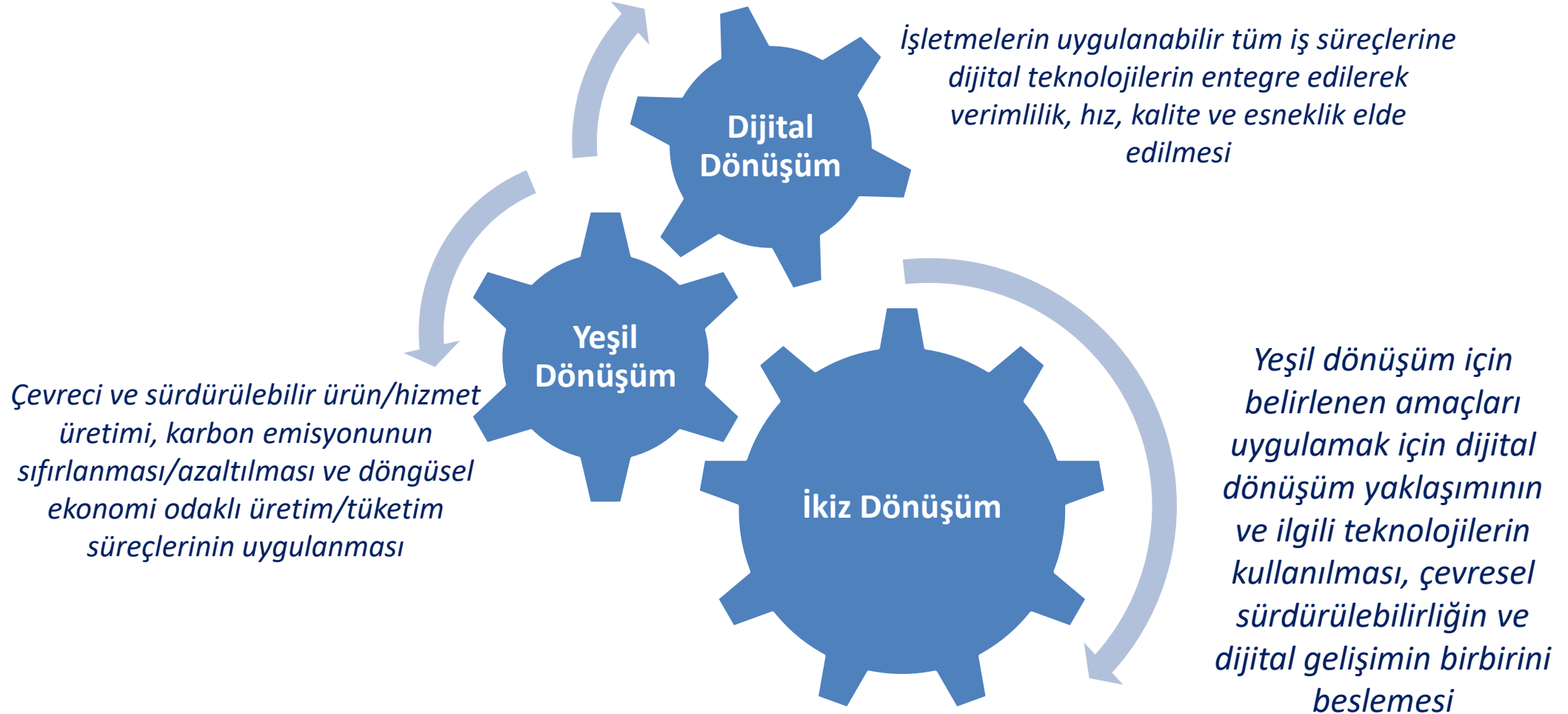
- Toplam Bütçe: **200.000.000 TL**
- Asgari-Azami Destek Tutarı: **3.000.000 TL - 15.000.000 TL**
- Asgari-Azami Destek Oranı: **%25 - %90**
- Asgari-Azami Süre: **9 Ay – 12 Ay**
- Uygun Başvuru Sahipleri: **Kâr Amacı Gütmeyen Kuruluşlar**
- Başvuru Başlangıç Tarihi: **27/01/2025**
- Son Başvuru Tarihi: **11/04/2025 Saat: 17:00**



Referans No: İSTKA/2025/İDM
Başvuru Başlangıç Tarihi: 27/01/2025
Son Başvuru Tarihi: 11/04/2025
Saati: 17.00



İkiz Dönüşüm Konsepti



İKİZ DÖNÜŞÜM MALİ DESTEK PROGRAMI ÜST ÖLÇEKLİ PLANLAR VE STRATEJİ BELGELERİ



➤ 12. Kalkınma Planı:

- ✓ Planın beş gelişme ekseninden biri «**Yeşil ve Dijital Dönüşümle Rekabetçi Üretim**» olarak belirlenmiştir.
- ✓ Üretimde yeşil ve dijital dönüşümün gerçekleştirilmesiyle ekonomide rekabetçilik ve verimlilik artışı sağlanarak refah artışına katkı sağlayacak politikalar planda bu başlık altında toplanmıştır.

➤ Orta Vadeli Plan (2025-2027):

- ✓ «Yeşil Dönüşüm» ve «Dijital Dönüşüm» başlıklarıyla ilişkili olarak toplamda 48 tedbir yer almaktadır. Bu tedbirler arasında KOBİ'lerin yeşil dönüşümüne yönelik **farkındalık artırma, eğitim, danışmanlık hizmetleri** gibi faaliyetler, ayrıca sektörel ihtiyaçların belirlenmesinde rol oynayarak ve bunlara yönelik çözümler sunacak **arayüz yapıların kurulması** gibi maddeler bulunmaktadır.

İKİZ DÖNÜŞÜM MALİ DESTEK PROGRAMI 2024-2028 İSTANBUL BÖLGE PLANI İLİŞKİSİ



Hedef ve Tedbirler:

Stratejik Öncelik 1:

İstanbul'da Yaşamın ve Tüm Sektörlerin
Teknolojik Dönüşümünün Hızlandırılması

Stratejik Öncelik 2:

İstanbul'un Yeşil Ekonomiye Geçişini
Sağlayacak Dönüşümün Hızlandırılması

- **Kritik teknolojileri ve ikiz dönüşümü destekleyici ortak altyapıların** etkinleştirilmesi
- **İşgücü yetkinliklerinin** ve ekosistem içerisindeki **iş birliğinin** artırılması
- Tüm ilgili sahalarda **yenilenebilir enerji** kullanımı ve enerji verimliliğinin teşvik edilmesi
- **Temiz üretimin** ve **atık yönetiminin** yaygınlaştırılması
- **Döngüsel ekonomiye geçiş** için firma ve sektör ölçeğinde plan, uygulama ve programların geliştirilmesi
- Bu alanlarda **farkındalık, danışmanlık ve kapasite geliştirme faaliyetlerinin** tatbik edilmesi

İKİZ DÖNÜŞÜM MALİ DESTEK PROGRAMI PROGRAMIN GENEL HEDEFİ VE ÖNCELİKLER



PROGRAM HEDEFİ

İmalat sanayiinde yeşil ve dijital dönüşüm ekseninde rekabet gücünün ve verimliliğin artırılması suretiyle yüksek katma değerli üretim yapısına geçişin sağlanması



PROGRAM ÖNCELİĞİ

Yeşil ve dijital dönüşüm konularında hizmetler sunacak, sürdürülebilir arayüz yapılarının oluşturulması



İKİZ DÖNÜŞÜM MALİ DESTEK PROGRAMI PROGRAM ÖNCELİĞİ



- ✓ Proje tekliflerinin özel sektörün ikiz dönüşüm hususunda kapasitesinin artırılmasını hedeflemesi ve buna yönelik faaliyetleri içermesi gerekmektedir.
- ✓ Proje süresi içerisinde gerçekleştirilecek faaliyetlerde özel sektöre yönelik çalışmalar (test, analiz, danışmanlık, vb.) yer almalı, proje süresi tamamlandıktan sonra söz konusu faaliyetlerin devam ettirilmesi hususunda planlama yapılmalıdır.

İKİZ DÖNÜŞÜM MALİ DESTEK PROGRAMI

ÖRNEK PROJE KONULARI



1. Yeşil Dönüşüm Merkezlerinin Kurulması

- Temiz üretim, LCA, yeşil mutabakata uyum vb. danışmanlığı
- Olgunluk analizi ve yol haritaları
- Sertifikalı eğitimler
- Eşleştirme hizmetleri
- Uluslararası düzenleme takibi
- Finansmana erişim desteği

İKİZ DÖNÜŞÜM MALİ DESTEK PROGRAMI

ÖRNEK PROJE KONULARI



2. Yeşil ve Dijital Dönüşüm Odaklı Sektörel Arayüz Yapılarının Kurulması

- KOBİ'ler için ikiz dönüşüm farkındalığı
- Eğitim ve danışmanlık hizmetleri
- Test, analiz, Ar-Ge ve güncel teknolojilere erişim
- "Yeşil yakalı" işgücünün geliştirilmesi ve belgelendirme
- Karbon emisyon ölçümü ve dögüsel ekonomi raporlama
- Yalın üretim ve endüstriyel simbiyoz

İKİZ DÖNÜŞÜM MALİ DESTEK PROGRAMI

ÖRNEK PROJE KONULARI



3. Organize Sanayi Bölgelerinde İkiz Dönüşüme Yönelik Arayüz Yapıların Oluşturulması

- Kaynak verimliliği eğitimleri
- Analiz ve danışmanlık hizmetleri
- Teknoloji geliştirici-kullanıcısı eşleştirme çalışmaları
- İşletmelere finansmana erişim desteği
- Yeşil OSB belgelendirme sistemine uygunluk için yapılacak çalışmalar

İKİZ DÖNÜŞÜM MALİ DESTEK PROGRAMI

ÖRNEK PROJE KONULARI



4. Teknoloji Tabanlı İkiz Dönüşüm Platformlarının Oluşturulması

- Teknoloji geliştiricileri ve kullanıcıları için işbirliği platformları
- Temiz üretim, temiz enerji ve enerji verimliliği uygulamalarının yaygınlaştırılması
- Yeşil Mutabakat ve çevre düzenlemeleri çerçevesinde işletmelerde dönüşüm Endüstriyel simbiyoz ve dögüsel ekonomi uygulamalarında dijital teknolojilerin kullanımı
- İyi uygulama örneklerinin oluşturulması ve yaygınlaştırılması

İKİZ DÖNÜŞÜM MALİ DESTEK PROGRAMI

ÖRNEK PROJE KONULARI



5. İkiz Dönüşüme Yönelik Teknoloji Altyapıları Oluşturulması

- Karbon yakalama, kullanım ve depolama teknolojileri
- Akıllı üretim ve geri kazanım teknolojileri
- Kaynak verimliliği ve düşük sera gazı emisyonu teknolojileri
- Nitelikli işgücü yetiştirilmesi
- Bölgesel durum analizleri

İKİZ DÖNÜŞÜM MALİ DESTEK PROGRAMI

ÖRNEK PROJE KONULARI



6. Tedarik Zincirlerinde İkiz Dönüşüm

- Tedarik zincirlerinin dijitalleşme ve sürdürülebilirlik kriterlerine uygun hale getirilmesi
- Sektörel tedarik zincirlerinde faaliyet gösteren işletmelerin belirlenmesi
- Eğitim, danışmanlık faaliyetleri için mekanizmalar oluşturulması
- AB Yeşil Mutabakatına uyum sağlama çalışmaları
- Pilot uygulamalar

İKİZ DÖNÜŞÜM MALİ DESTEK PROGRAMI DİKKAT EDİLMESİ GEREKEN HUSUSLAR



- İmalat sanayiinde faaliyet gösteren **en az 10 işletme**, proje faaliyetleri ve verilecek hizmetlerden yararlanmak üzere “proje iştirakçisi” olarak proje kurgusunda yer almalıdır. Bu koşulu karşılamayan başvurular **desteklenmeyecektir**.
- Proje başvuru sahibi veya ortakları arasında özel sektörü temsil eden kuruluşların (Odalar, Birlikler, Meslek Örgütleri, Sektörel STK’lar gibi) yer alması beklenmektedir. Özel sektörü temsil eden kuruluşların proje ortağı olması durumunda, proje içerisindeki görev ve sorumlulukları net bir şekilde tanımlanmalı ve aktif olarak görev almalıdır.
- Bu sunumda fikir vermesi amacıyla verilen örnekler muhtemel proje konularının tümünü kapsamamakta olup program önceliğine uygun olan ve yukarıda sayılmayan proje konuları için de başvuruda bulunulabilir.

SUNUM PLANI



İkiz Dönüşüm Mali Destek Programı
Hedefler, Öncelikler, Örnek Projeler

Yapay Zekâ Teknolojileri Mali Destek Programı
Hedefler, Öncelikler, Örnek Projeler

Başvuru ve Değerlendirme Süreci

Soru - Cevap

YAPAY ZEKÂ TEKNOLOJİLERİ MALİ DESTEK PROGRAMI ÜST ÖLÇEKLİ PLANLAR VE STRATEJİ BELGELERİ



➤ On İkinci Kalkınma Planı

□ “Yeşil ve Dijital Dönüşümle Rekabetçi Üretim” Gelişme Eksenini

- ✓ Dijitalleşme
- ✓ Nitelikli insan kaynağının yetiştirilmesi
- ✓ Katma değerli üretim ve ihracat kapasitesinin artırılması
- ✓ Yüksek teknolojilerin kullanımı
- ✓ Dinamik üretim yapısına geçiş

➤ Orta Vadeli Plan (2025-2027)

□ “ Yeşil ve Dijital Dönüşüm ” Bileşenleri

- ✓ Yapay zekâ alanında nitelikli işgücü yetiştirilmesi
- ✓ Yeşil ve dijital dönüşüme yönelik yapay zekâ teknolojilerinin geliştirilmesi ve kullanımının yaygınlaştırılması

YAPAY ZEKÂ TEKNOLOJİLERİ MALİ DESTEK PROGRAMI ULUSAL YAPAY ZEKÂ STRATEJİSİ VE EYLEM PLANI



YAPAY ZEKÂ TEKNOLOJİLERİ MALİ DESTEK PROGRAMI 2024-2028 İSTANBUL BÖLGE PLANI İLİŞKİSİ



- **2024-2028 İstanbul Bölge Planı Vizyonu;** Yaratıcı ve girişimci insanlarıyla, teknolojik ve yeşil dönüşümde öncü, herkes için yüksek yaşam kalitesi sunan, dirençli İstanbul

Teknolojik Dönüşüm

İstanbul'da yaşamın ve tüm sektörlerin teknolojik dönüşümünün hızlandırılması

Yeşil Dönüşüm

İstanbul'un yeşil ekonomiye geçişini sağlayacak dönüşümün hızlandırılması

Dirençlilik

İstanbul'un afetlere karşı fiziksel, ekonomik, sosyal ve kurumsal dirençliliğinin artırılması

Girişimcilik

İstanbul'un bölgenin ve dünyanın önde gelen küresel girişimcilik merkezlerinden biri haline getirilmesi

Yaratıcılık

Yaratıcı endüstrilerin İstanbul genelinde geliştirilmesi ve ekosistemin küresel olarak güçlendirilmesi

- **Hedef;** Kritik teknolojilerin geliştirilmesi ve yaygınlaştırılması

YAPAY ZEKÂ TEKNOLOJİLERİ MALİ DESTEK PROGRAMI

İSTANBUL'DA YAPAY ZEKÂ EKOSİSTEMİ MEVCUT DURUM VE BEKLENTİLER RAPORU



Türkiye;

- 2024 yılı Dünya Yapay Zekâ Pazarı: 306 Milyar \$
- Türkiye Yapay Zekâ Pazarı: 600 Milyon \$
- Türkiye, pazar payı açısından Yunanistan, Romanya ve Ukrayna gibi ülkelerle benzer konumdadır.
- 2023 Küresel Yapay Zekâ Endeksi'nde Türkiye, 39. sırada yer almaktadır.
- OECD'nin 2023 "Ourdata Index" raporuna göre Türkiye, açık veri kaynakları konusunda OECD ortalamasının altında kalmaktadır.

İstanbul;

- İstanbul Yapay Zekâ Pazar Büyüklüğü: 500 milyon \$
- Araştırma Merkezi Sayısı: 15
- Eğitim Programı: 16 Bilimsel Yayın:4.211
- Girişim Sayısı : 383
- Girişimlerin ağırlıklı olarak görüntü işleme, makine öğrenmesi, veri analitiği ve chatbot konularında çalışma yürüttüğü tespit edilmiştir.
- Yapay zekâ en çok finans, sağlık ve otomotiv sektörlerinde kullanılmakta olup; bu sektörleri lojistik, üretim, e-ticaret ve perakende takip etmektedir.



İSTANBUL'DA YAPAY ZEKA EKOSİSTEMİ

2024
MEVCUT DURUM VE
BEKLENTİLER

YAPAY ZEKÂ TEKNOLOJİLERİ MALİ DESTEK PROGRAMI İSTANBUL'DA YAPAY ZEKÂ TEKNOLOJİLERİ ÇALIŞTAYI



YAPAY ZEKÂ TEKNOLOJİLERİ MALİ DESTEK PROGRAMI



- Toplam Bütçe: **200.000.000 TL**
- Asgari-Azami Destek Tutarı: **3.000.000 TL - 15.000.000 TL**
- Asgari-Azami Destek Oranı: **%25 - %90**
- Asgari-Azami Süre: **9 Ay – 12 Ay**
- Uygun Başvuru Sahipleri: **Kâr Amacı Gütmeyen Kuruluşlar**
- Başvuru Başlangıç Tarihi: **27/01/2025**
- Son Başvuru Tarihi: **11/04/2025 Saat: 17:00**



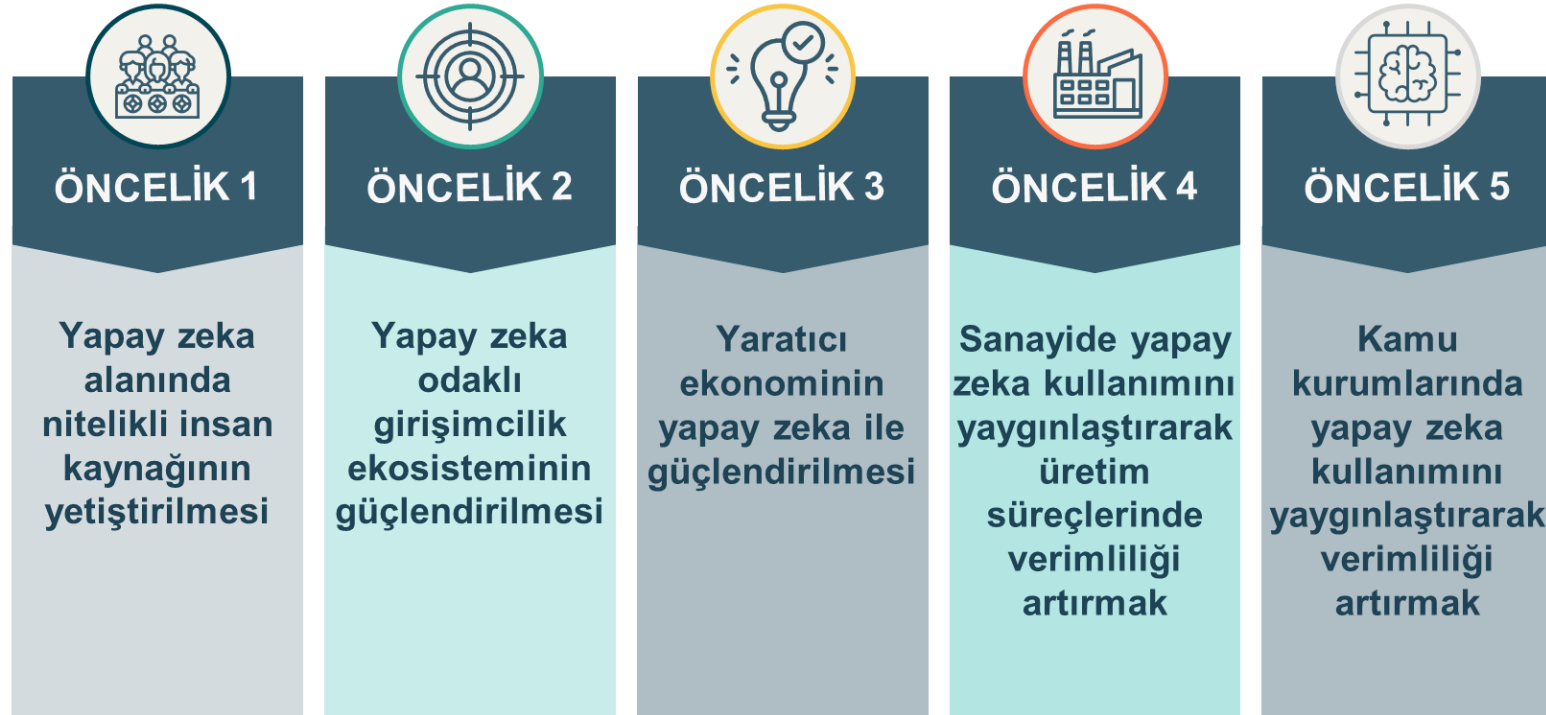
Referans No: İSTKA/2025/YZT
Başvuru Başlangıç Tarihi: 27/01/2025
Son Başvuru Tarihi: 11/04/2025
Saati: 17.00



YAPAY ZEKÂ TEKNOLOJİLERİ MALİ DESTEK PROGRAMI PROGRAMIN GENEL HEDEFİ VE ÖNCELİKLER



Program Hedefi; İstanbul'un YZ alanındaki inovasyon kapasitesini güçlendirmek ve YZ teknolojilerinin geliştirilmesini ve kullanımını sağlamak; iş süreçlerinde verimliliği artırmak ve yaşam kalitesini yükselterek İstanbul'un uluslararası rekabet gücünü artırmak



- Bu program kapsamında KAYS üzerinden yapılan proje başvurularında yalnızca bir öncelik seçilmelidir.

YAPAY ZEKÂ TEKNOLOJİLERİ MALİ DESTEK PROGRAMI ÖNCELİKLER & ÖRNEK PROJE KONULARI



Öncelik 1: Yapay zekâ alanında nitelikli **insan kaynağı**nın yetiştirilmesi

- **İhtiyaca dayalı, kurumlararası iş birliği oluşturulması, sürdürülebilir, istihdam odaklı**

Örnek Projeler:

- Çalışanlar, gençler, kadınlar ve dezavantajlı gruplar için veri yönetimi, yapay zekâ kullanımı ve geliştirme becerilerinin artıracak istihdam odaklı eğitim programları düzenleyecek sürdürülebilir organizasyonların oluşturulması
- Sektörel ihtiyaçlar doğrultusunda iş dünyası ve eğitim kurumları iş birliğinde istihdam odaklı eğitim ve beceri programlarının geliştirileceği ve uygulanacağı sürdürülebilir organizasyonların oluşturulması
- Yapay zekâ teknolojilerinde kullanılan yazılımlara ya da veri yönetimine yönelik istihdam odaklı sürdürülebilir eğitim programlarının uygulanması

YAPAY ZEKÂ TEKNOLOJİLERİ MALİ DESTEK PROGRAMI ÖNCELİKLER & ÖRNEK PROJE KONULARI



Öncelik 2: Yapay zekâ odaklı **girişimcilik** ekosisteminin güçlendirilmesi

- **Yapay zekâ tabanlı yenilikçi çözümler üreten girişimlerin sayısını artırmak ve bu girişimlerin kapasitesini geliştirmek**

Örnek Projeler:

- Yapay zekâ odaklı kuluçka merkezleri ve hızlandırma programlarının yürütülmesi
- Yapay zekâ odaklı uluslararası yatırımcı ve girişimcilerin İstanbul'a çekilerek desteklenmesine yönelik sürdürülebilir arayüz ve mekanizmaların oluşturulması
- Yapay zekâ girişimlerine uluslararasılaştırma desteklerinin sağlanması
- Yurt dışında uygulanmakta olan iyi uygulama İstanbul'da hayata geçirilmesi
- Donanım girişimliği, sağlık, ulaşım, eğitim, finans, enerji gibi tematik sektörlerde faaliyet gösteren girişimlere yönelik yapay zekâ temelli çözümler ve destekler sunulması

YAPAY ZEKÂ TEKNOLOJİLERİ MALİ DESTEK PROGRAMI ÖNCELİKLER & ÖRNEK PROJE KONULARI



Öncelik 3: Yarattıcı ekonominin yapay zekâ ile güçlendirilmesi

- Yarattıcı endüstrilerde üretilen ürün ve hizmetlerde YZ uygulamalarıyla katma değer artışının sağlamak

Örnek Projeler:

- Yarattıcı endüstrilerde yapay zekâ profesyonelleri ile yarattıcı toplulukların birlikte çalışabilmesine imkan verecek platform, ara yüz kuruluşları, merkezler vb. yapıların kurulması veya var olanların güçlendirilmesi
- Tasarımcıların; sektör temsilcileri, satış-pazarlama ekibi ve mühendislerle birlikte çalışabileceği, yapay zekâ odaklı eğitim ve danışmanlık hizmetlerine erişebildiği merkez ve platformların kurulması
- Ekran endüstrilerindeki alanlarda yapay zekâ teknolojilerinin kullanılması ve geliştirilmesini sağlamak amacıyla nitelikli işgücünü yetiştirmeye yönelik istihdam odaklı eğitim programlarının düzenlenmesi
- Yarattıcı endüstrilerde yapay zekâ kullanımına yönelik ortaya çıkabilecek etik, fikri mülkiyet hakları ihlali, veri güvenliği, veri yönetimi vb. hususlara yönelik yenilikçi yaklaşım ve uygulamaların geliştirilmesi
- Plastik, mobilya, tekstil gibi sektörlerde döngüsel tasarım uygulamalarının yapay zekâ desteğiyle hayata geçirildiği, sürdürülebilir tasarım çalışmalarının yürütüldüğü merkezlerin kurulması

YAPAY ZEKÂ TEKNOLOJİLERİ MALİ DESTEK PROGRAMI ÖNCELİKLER & ÖRNEK PROJE KONULARI



Öncelik 4: Sanayide yapay zekâ kullanımını yaygınlaştırarak üretim süreçlerinde verimliliği artırmak

- **İhtiyaç analizine dayalı, sürdürülebilir, işbirlikleri ile geliştirilen ve başta imalat sanayii olmak üzere işletmelerin yapay zekâ teknolojilerine adaptasyonu**

Örnek Projeler:

- Yapay zekâ platformlarının kurulması/ mevcut platformların kapasitesinin artırılması
- Yapay zekâ merkezlerinin kurulması veya mevcut merkezlerin güçlendirilmesi
- Teknoloji geliştiricileri ve sanayi kuruluşlarını bir araya getirecek danışmanlık programlarının uygulanması
- Tedarik zincirindeki işletmelere yönelik yapay zekâ odaklı dijital dönüşüm sağlayacak eğitim ve danışmanlık programlarının oluşturulması

YAPAY ZEKÂ TEKNOLOJİLERİ MALİ DESTEK PROGRAMI ÖNCELİKLER & ÖRNEK PROJE KONULARI



Öncelik 5: Kamu kurumlarında yapay zekâ kullanımını yaygınlaştırarak verimliliği artırmak

- **Kamu hizmetlerinin verimliliğini artırmak, kamu hizmetlerinin kalitesini yükseltmek, vatandaş memnuniyetini ve yaşam kalitesini artırmak**

Örnek Projeler:

- Açık veri kütüphanelerinin oluşturulması
- Akıllı şehir uygulamaları geliştirme ve test merkezi kurulması
- Kamu kurumları iş birliği ile yapay zekâ platformunun oluşturulması
- Yapay zekâ girişimleri ve kamu kurumları eşleştirilmesine yönelik danışmanlık programlarının uygulanması
- Kamu kurumlarında veri yönetimi birimlerinin kurulması

YAPAY ZEKÂ TEKNOLOJİLERİ MALİ DESTEK PROGRAMI DİKKAT EDİLMESİ GEREKEN HUSUSLAR



- Bu program kapsamında **KAYS üzerinden yapılan proje başvurularında yalnızca bir öncelik seçilmelidir.**
- **Desteklenmeyecek Projeler:** Bu program kapsamında **yalnızca tanıtım, eğitim, araştırma veya danışmanlık** faaliyetlerinden oluşan projeler **desteklenmeyecektir.**
- Bu sunumda fikir vermesi amacıyla verilen örnekler muhtemel proje konularının tümünü kapsamamakta olup program önceliğine uygun olan ve yukarıda sayılmayan proje konuları için de başvuruda bulunulabilir.

SUNUM PLANI



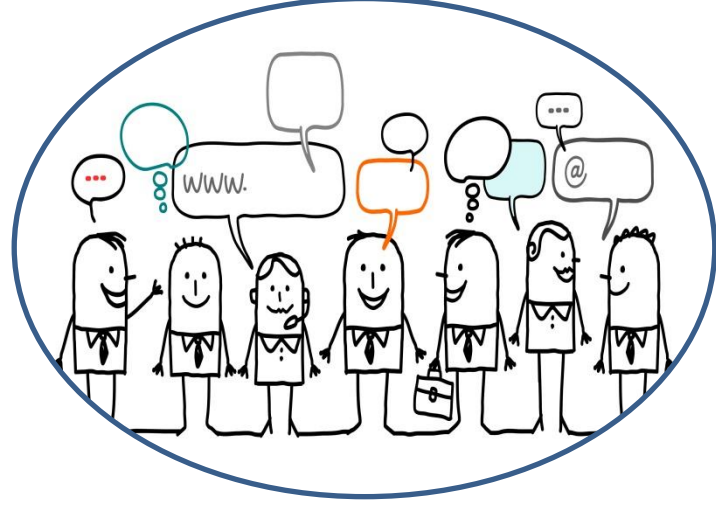
İkiz Dönüşüm Mali Destek Programı
Hedefler, Öncelikler, Örnek Projeler

Yapay Zekâ Teknolojileri Mali Destek Programı
Hedefler, Öncelikler, Örnek Projeler

Başvuru ve Değerlendirme Süreci

Soru - Cevap

BAŞVURU VE DEĞERLENDİRME SÜRECİ



**KİMLER HANGİ
PROJELER İÇİN
BAŞVURABİLİR?**



**BAŞVURULAR NASIL
DEĞERLENDİRİLİR?**



**BAŞVURULAR
NEREYE YAPILIR?**

UYGUNLUK KRİTERLERİ



1

**Başvuru Sahibi ve Ortakların
Uygunluğu**

2

Faaliyetlerin Uygunluğu

3

Maliyetlerin Uygunluğu

BAŞVURU SAHİBİ VE ORTAKLARININ UYGUNLUĞU



Kimler başvurabilir ?

- ✓ Valilik, Kaymakamlıklar, Kamu Kurumlarının İl ve Bölge Müdürlükleri ve Başkanlıkları, Diğer Kamu Kurumlarının İlde Bulunan En Üst Birimleri
- ✓ İstanbul Büyükşehir Belediyesi, İlçe Belediyeleri
- ✓ İTO, İSO, Deniz Ticaret Odası, İstanbul Ticaret Borsası
- ✓ Kamu Kurumu Niteliğindeki Meslek Kuruluşları, Birlikler, Odalar, Meslek Örgütleri,
- ✓ OSB'ler, Kâr Amacı Gütmeyen Kooperatifler
- ✓ Sivil Toplum Kuruluşları (Dernekler, Vakıflar, Birlikler, Sendikalar, Federasyonlar, Konfederasyonlar)
- ✓ Üniversiteler, Enstitüler, Fakülteler, 6550 Sayılı Araştırma Altyapıları
- ✓ TGB Yönetici Şirketleri, TTO Şirketleri

BAŞVURU SAHİBİ VE ORTAKLARININ UYGUNLUĞU



Destek almaya hak kazanabilmek için başvuru sahibinin;

- ✓ Kamu kurum ve kuruluşları dışındaki Başvuru Sahipleri için tüzel kişiliği haiz olması,
- ✓ **Kâr amacı gütmeyen kurum olması,**
- ✓ Yönetmelikte öngörülen proje hesabını kendi adına açma, bu hesaba para aktarma ve bu hesaptan harcama yapma ehliyetine sahip olması,
- ✓ Proje faaliyetinin proje sunan kurum/kuruluşun görev ve yetki alanı içerisinde bulunması,
- ✓ Ajansın faaliyet gösterdiği **Düzey 2 bölgesinde (İstanbul'da) kayıtlı olmaları ve merkezlerinin İstanbul'da bulunması,**
- ✓ Projenin hazırlığından ve yönetiminden (eğer varsa ortakları ile birlikte) **doğrudan sorumlu olması,** aracı olarak hareket etmemesi gerekmektedir.

BAŞVURU SAHİBİ VE ORTAKLARININ UYGUNLUĞU



Ortaklıklar ve Ortakların Uygunluğu

- ✓ Başvuru Sahibinin ortakları projenin tasarlanmasına ve uygulanmasına katılabilecek ve yaptıkları masraflar (proje bütçesinde yer almak kaydıyla) destek yararlanıcısının yaptığı masraflarla aynı koşullarda kabul edilerek **uygun maliyet sayılabilecektir.**
- ✓ Proje Ortaklarının, **Başvuru Sahipleri ile aynı uygunluk şartlarını** (İstanbul'da kayıtlı olma, hukuki statü vs.) sağlamaları gerekmektedir.
- ✓ Başvuranların ve ortakların uygunluk kriterlerini karşılamayan kuruluşlar da projeye, o projenin güvenilirliğini ve sürdürülebilirliğini artırmak amacıyla, **İştirakçi** olarak katılabilirler. İştirakçi kuruluşlar, projede sponsorluk, teknik destek sağlama gibi roller üstlenecektir. Ancak **yaptıkları harcamalar uygun maliyet olarak değerlendirilmez.**

BAŞVURU VE DESTEK SINIRLARI



Azami Proje Başvurusu ve Destek Sayısı

Bir Başvuru Sahibi;

- **Tek bir Mali Destek Programı kapsamında en fazla 1 (bir)** projesi için destek başvurusunda bulunabilir.
- Her bir Mali Destek Programı için **1 (bir)** proje olmak üzere; **en fazla 3 (üç)** proje başvurusunda bulunabilir.
- **En fazla 2 (iki)** projesi için mali destek alabilir.

UYGUNLUK KRİTERLERİ



1

Başvuru Sahibi ve Ortakların Uygunluğu

2

Faaliyetlerin Uygunluğu

3

Maliyetlerin Uygunluğu

FAALİYETLERİN UYGUNLUĞU



SÜRE

Proje uygulama süresi **asgari 9 ay, azami 12 aydır.**

YER

Projeler, Ajansın faaliyet gösterdiği **TR 10 İstanbul Bölgesi'nde** gerçekleşmelidir.

FAALİYETLERİN UYGUNLUĞU



Uygun Olmayan Proje ve Faaliyetler

- ✓ Siyasi veya etnik içerikli faaliyetler,
- ✓ Hukuka, kamu düzenine, genel sağlığa ve toplumun genel ahlak anlayışına aykırı faaliyetler,
- ✓ Çalıştaylar, seminerler, konferanslar veya kongrelere katılım için **bireysel sponsorluklar**,
- ✓ Eğitim veya kurslar için **bireysel burslar**,
- ✓ **Hibe verme amaçlı projeler** (diğer kişi ya da kuruluşlara hibe (maddi veya ayni) veya kredi sağlamak için),
- ✓ **Akademik araştırma ve fizibilite çalışmaları** (daha büyük projenin bir parçası değilse),
- ✓ Yerel kuruluşların **rutin aktivitelerini finanse etmeyi teklif eden**, özellikle faaliyet giderlerini kapsayan projeler,
- ✓ Ajans ile **sözleşme imzalanmadan önce başlatılan** veya aynı faaliyet için diğer kaynaklardan finanse edilen projeler,

FAALİYETLERİN UYGUNLUĞU



Uygun Olmayan Proje ve Faaliyetler (DEVAM)

- ✓ Çiftçiler tarafından sözleşmeli üretilip, tütün alıcıları tarafından satın alınan tütün üretimi haricinde tütün üretimi,
- ✓ Türk Gıda Kodeksi Alkolsüz İçecekler Tebliğine uygun olmayan ürünlerin üretimi,
- ✓ Bankacılık, sigortacılık, mali hizmetler,
- ✓ Döviz spekülasyonu ve mali spekülasyonlar içeren faaliyetler; borsa yatırımları,
- ✓ Gayrimenkul yatırımları,

UYGUNLUK KRİTERLERİ



1

Başvuru Sahibi ve Ortakların Uygunluğu

2

Faaliyetlerin Uygunluğu

3

Maliyetlerin Uygunluğu

MALİYETLERİN UYGUNLUĞU



Genel Koşullar

- ✓ Projenin uygulama süresi içinde gerçekleşmesi (nihai denetim maliyetleri hariç),
- ✓ Projenin yürütülmesi için gerekli ve gerçekçi mali yönetim prensipleriyle uyumlu olması; maliyet etkinliği sağlaması,
- ✓ Yararlanıcı veya ortağı tarafından gerçekleştirilmesi,
- ✓ Yararlanıcının ya da ortağının hesaplarında ya da vergi belgelerinde kayıtlı, tanımlanabilir ve doğrulanabilir olması; orijinal destekleyici belgelerle desteklenmesi gerekir.

MALİYETLERİN UYGUNLUĞU



Uygun Doğrudan Maliyetler

- ✓ Projede görevlendirilmiş personelin net maaşları, sosyal sigorta primleri, ilgili diğer ücret ve maliyetler (piyasa koşullarında oluşmuş ücretlerden ve yararlanıcının ve ortaklarının normalde verdiği miktarlardan yüksek olmamalıdır)
- ✓ Yolculuk ve gündelik giderleri
- ✓ Piyasa fiyatlarına uygun olmaları ve projenin uygulanabilmesi için gerekli olmaları koşulu ile yeni ekipman ve hizmet satın alma maliyetleri
- ✓ Proje bütçesinin %5'ini geçmemek kaydıyla sarf malzemesi maliyetleri
- ✓ Proje bütçesinin %5'ini aşmayacak şekilde ve yalnızca sınırlı deneme üretimi için kullanılan hammadde maliyetleri
- ✓ Taşeron maliyetleri (basım, etkinlik organizasyonu vb.)
- ✓ Projenin uygulanması için mutlaka gerekli olması ve Ajanstan talep edilen destek tutarının **%30'unu geçmemesi koşuluyla küçük ölçekli yapım işleri**
- ✓ Nihai denetim maliyetleri
- ✓ Görünürlük maliyetleri

Uygun Dolaylı Maliyetler

- ✓ Başka bir bütçe kalemi altında verilen maliyetleri içermeyen ve genel idari giderleri karşılamak üzere projenin toplam uygun doğrudan maliyetlerinin % 2'sini aşmayacak şekilde belirlenmiş olan götürü tutardır.

MALİYETLERİN UYGUNLUĞU



Uygun Olmayan Maliyetler

- ✓ Yararlanıcının ve proje kapsamında görev alan kişilerin kusur ve ihmalleri sebebiyle doğacak olan ceza, zam, faiz ve sair giderler,
- ✓ Sözleşmede belirtildiği halde, vergi ve prim ödemeleri hariç, proje hesabı dışında yapılan proje harcamaları,
- ✓ Borçlar; zarar veya borç karşılıkları,
- ✓ Faiz borcu,
- ✓ Hali hazırda başka bir kapsamda finanse edilen kalemler,
- ✓ Arazi veya bina alımları,
- ✓ İkinci el ekipman alımları,
- ✓ Kur artışı dolayısıyla oluşan maliyet artışları,
- ✓ Projenin uygulanmasına katılan kamu görevlilerinin maaşları ,
- ✓ Proje başlangıcından önce yapılan hazırlık çalışmalarının ve diğer faaliyetlerin maliyetleri,
- ✓ Yararlanıcı ya da ortakları dışındakiler tarafından gerçekleştirilen maliyetler,

MALİYETLERİN UYGUNLUĞU



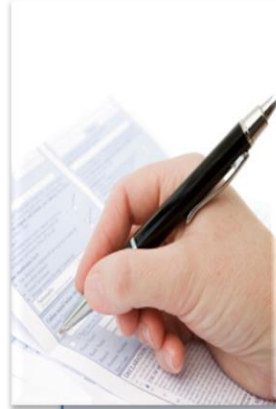
Uygun Olmayan Maliyetler

- ✓ Salt sözleşmeye, teminatlara ve Ajans ile yararlanıcı arasındaki mali ödemelere ilişkin her türlü vergi, resim, harç ve sair giderler,
- ✓ Proje ile ilgisi olmayan harcamalar,
- ✓ İstimlak bedelleri,
- ✓ Otomobil, motosiklet, minibüs, otobüs, kaptıkaçtı, arazi taşıtları, panel van, kamyon ve çekici alımı ve kiralanması ile bu işlemlerle taalluku olan giderler,
- ✓ Leasing giderleri,
- ✓ Proje sahibinin mevcut ofisine ilişkin kira ve diğer genel yönetim giderleri,
- ✓ Proje ofisi/ merkezi ve benzeri kira maliyetleri (Başvuru Sahibi ve ortaklarının proje ana faaliyetleri için kalıcı bir mekânı kendi imkânları ile temin etmeleri gerekmektedir. Etkinlik, eğitim ve benzeri kısa süreli faaliyetler için mekan kirası bu kapsam dışındadır.),
- ✓ Kurumların en üst düzey yöneticilerine (dernek / vakıf başkanı vs.) yapılacak ödemeler (maaş vs.),
- ✓ Başvuru Sahibinin projedeki ortağı ya da iştirakçisinden yapılan satın alımlara yapılacak ödemeler,

BAŞVURU SÜRECİ



KAYS Sistemi




Taahhütname Teslimi

KALKINMA AJANSLARI YÖNETİM SİSTEMİ (KAYS)



KAYS'a Erişim

✓ <https://kaysuygulama.sanayi.gov.tr>

 <https://kaysuygulama.sanayi.gov.tr>



Kullanıcı Giriş

© T.C. Sanayi ve Teknoloji Bakanlığı

[KAYS Kullanıcı Kaydı Oluşturma](#)

! Giriş yapabilmek için Kullanıcı Kaydının oluşturulması gerekmektedir.

KALKINMA AJANSLARI YÖNETİM SİSTEMİ (KAYS)



Aşamalar

- ✓ Proje başvuruları KAYS sistemi üzerinden çevrimiçi olarak gerçekleştirilecektir.

KAYS Aşamaları:

1. Kayıt
2. Paydaş Tanımlama
3. Başvuru Yapma

! İşlem detayları için KAYS'a kayıt olup giriş yaptıktan sonra erişebileceğiniz KAYS Kullanıcı Kılavuzlarını inceleyiniz.

KALKINMA AJANSLARI YÖNETİM SİSTEMİ (KAYS)



Sayfaya git...

Başvuru İşlemleri Proje İşlemleri Kullanıcı İşlemleri Evrak İşlemleri

- Ana sayfa
- Bilgilerini Güncelle
- Yardım**

Font: A++ / A--

Yardım Dokümanları

Yardım Dokümanı

Eksik Evrak İşlemleri

Gerçek Paydaş İşlemleri

Güdümlü Proje Desteği Başvurusu İşlemleri

İzleme ve Değerlendirme İşlemleri

İzleme ve Değerlendirme İşlemleri (GPD)

İzleme ve Değerlendirme İşlemleri (TD)

Kayıt İşlemleri (Başvuru Sahibi)

[Proje Başvurusu İşlemleri](#)

Teknik Destek Başvurusu İşlemleri

Tüzel Paydaş İşlemleri

E-İmza İşlemleri

Fizibilite Proje Başvurusu İşlemleri

SOGEP Bütçe Revizyonu Ekran Görüntüleri

Toplam: 13 Sayfa: 1/1

BAŞVURUDA SUNULACAK DESTEKLEYİCİ BELGELER



Sunulması Zorunlu Destekleyici Belgeler

1. Başvuru Sahibi Beyannamesi
2. Ortaklık Beyannamesi
3. İştirakçi Beyannamesi

İkiz Dönüşüm Mali Destek Programı'na yapılacak başvurular için; imalat sanayiinde faaliyet gösteren **en az 10 işletme iştirakçi olarak projede yer almalıdır. Her bir iştirakçi için iştirakçi beyannamesi sunulmalıdır.*

Avantaj Sağlayıcı Destekleyici Belgeler

Birim maliyeti 100.000 TL ve üzerindeki bütçe kalemleri için;

- Mal ve hizmet alımlarında: Toplam maliyeti oluşturan tüm detayları içeren teknik şartname ve piyasa araştırması
- Yapım (inşaat) işlerinde: Uygulama projesi, keşif özeti (malzeme/metraj ve keşif listesi) ve maliyet tahmini

TAAHHÜTNAME TESLİMİ



- ✓ Başvuru KAYS üzerinden üretilen taahhütnamenin başvuru sahibinin **en üst yetkilisi** tarafından imzalanması ile tamamlanır.
- ✓ Taahhütnamenin **e-imza ile imzalanması esastır.**
- ✓ E-imza ile imzalanan taahhütnamenin Ajansa fiziken teslimi gerekmemektedir.
- ✓ Zamanında yapılmayan proje başvuruları için mazeret kabul edilmez ve bu projeler değerlendirmeye alınmadan reddedilir.

E-İmza:

- Taahhütnamenin e-imza ile imzalanması, son başvuru tarihinden itibaren en geç 5 iş günü içerisinde tamamlanır.

Fiziki Teslim:

- Taahhütnamenin e-imza ile imzalanmadığı hallerde, taahhütname başvuru sahibi tarafından ıslak imzalı olarak elden veya posta yolu ile son başvuru tarihinden itibaren en geç 5 iş günü içerisinde Ajansa teslim edilir.

Başvuruların alınması için son tarih
11/04/2025
saat 17.00

Taahhütname teslimi için son tarih
18/04/2025
saat 17.00

**Adres: Asmalı Mescit Mah. İstiklal Cad. No: 142 Odakule Kat: 8 Beyoğlu
34430 İSTANBUL**

DEĞERLENDİRME SÜRECİ



Ön inceleme

Teknik ve Mali
Değerlendirme

ÖN İNCELEME



- ✓ Başvuru sahibinin, ortaklarının ve proje konularının başvuru rehberinde belirtilen kriterlere uygunluğu yönünden **ön inceleme** yapılır.



**Ön inceleme
Ajans
uzmanlarınca
yapılır.**

KRİTERLER	Evet	Hayır
1. Başvuru standart formata uygun olarak hazırlanmıştır.		
2. Başvuru Formunun tüm bölümleri eksiksiz şekilde doldurulmuştur.		
3. Teklif, Türkçe olarak hazırlanmıştır.		
4. Bütçe (1 Bütçe, 2 Beklenen Finansman Kaynakları, 3 Mali yetlerin Gerekçeleştirilmesi) Başvuru Formunda belirtildiği şekliyle doldurulmuştur.		
5. Projenin mantıksal çerçevesi doldurulmuştur.		
6. Başvuru Formunda yer alan Başvuru Sahibinin beyannamesi, Başvuru Sahibinin temsilcisi tarafından imzalanmıştır.		
7. Ortaklık beyannamesi (ortak varsa) Başvuru Sahibi ve tüm ortaklar tarafından imzalanmıştır.		
8. İştirakçi Beyannamesi, tüm iştirakçiler (varsa) tarafından imzalanmıştır.		
9. Proje TR10 Düzey 2 bölgesinde (İstanbul'da) uygulanacaktır.		
10. Proje uygulama süresi, izin verilen azami süreyi aşmamaktadır (12 ay).		
11. Talep edilen destek tutarı, izin verilen asgari destek tutarından düşük değildir. (3.000.000 TL)		
12. Talep edilen destek tutarı, izin verilen azami destek tutarından yüksek değildir. (15.000.000 TL)		
13. Talep edilen destek oranı, uygun toplam bütçenin % 90'ını aşmamaktadır.		
14. İdari maliyetler öngörülen uygun doğrudan maliyetlerin %2'sini aşmamaktadır		
15. Başvuru Rehberinde belirtilen ilave bilgi ve belgeler zamanında Ajansa sunulmuştur.		
16. Taahhütname başvuru sahibinin yetkili kişisi tarafından onaylanmıştır.		
17. Bu başvuru, ilgili takvim yılı içerisindeki tüm proje teklif çağrılarını kapsamında yapılabilecek altı proje içinde yer almaktadır.		

ÖN İNCELEME



- ✓ Ön inceleme kapsamında uygunluk kontrolü gerçekleştirilecektir.



Uygunluk kontrolü Ajans uzmanlarınca yapılır.

UYGUNLUK KONTROL LİSTESİ

KRİTERLER	Evet	Hayır
1. Başvuru Sahibi uygundur.		
2. 1. Ortak uygundur.		
3. <...> Ortak uygundur.		
4. Proje, Başvuru Sahibinin bu programdaki ikinci (veya daha sonraki) projesi değildir.		
5. Proje TR10 Düzey 2 Bölgesinde (İstanbul'da) uygulanacaktır.		

TEKNİK VE MALİ DEĞERLENDİRME



- ✓ Teklif edilen bütçe de dahil olmak üzere başvurular, sağ tarafta yer alan Değerlendirme Tablosundaki kriterlere göre değerlendirilecektir.

Değerlendirme,
Bağımsız
Değerlendiriciler
ve
Değerlendirme
Komitesi
tarafından
yapılır.

DEĞERLENDİRME TABLOSU

Bölüm	Puan
1. Mali ve Operasyonel Kapasite	20
1.1 Başvuru Sahibi ve ortakları proje yönetimi konusunda yeterli deneyime sahip mi?	5
1.2 Başvuru Sahibi ve ortakları yeterli teknik uzmanlığa sahip mi? (ele alınacak konular hakkında yeterli bilgileri var mı?)	5
1.3 Başvuru Sahibi ve ortakları yeterli yönetim kapasitesine sahip mi? (personel, ekipman ve proje bütçesini idare edecek bilgi ve beceri dahil olmak üzere)	5
1.4 Başvuru Sahibi istikrarlı ve yeterli finansman kaynaklarına sahip mi?	5
2. İlgililik	25
2.1 Proje, Teklif Çağrısının hedefleriyle ve bir veya birden fazla önceliği ile ne kadar ilgili? Not: 5 puan (çok iyi) verilebilmesinin koşulu; projenin, en az bir önceliği özellikle işaret etmesidir. Not: 5 puan (çok iyi) verilebilmesinin koşulu; projenin, cinsiyet eşitliği, fırsat eşitliği, çevrenin korunması, sürdürülebilir kalkınma gibi özel bir katma değer unsuru içermesidir.	5 x 2
2.2 Proje, hedef bölge(ler)nin ihtiyaçları ve sorunları ile ne kadar ilgili?	5
2.3 İlgili taraflar ne kadar açıkça tanımlanmış ve stratejik olarak seçilmiştir? (son yararlanıcılar, hedef gruplar). Hedef grupların gereksinimleri net bir şekilde belirlenmiş mi ve proje bunları gerektiği şekilde muhatap alıyor mu?	5 x 2
3. Yöntem	25
3.1 Önerilen faaliyetler uygun mu faaliyet planı açık ve uygulanabilir mi, hedeflerle ve beklenen sonuçlarla uyumlu mu?	5
3.2 Projenin genel tasarımı ne kadar tutarlı? (Özellikle; proje, söz konusu sorunların bir analizini yansıtıyor mu; dış faktörler göz önüne alınmış mı ve bir değerlendirme öngörüyor mu?)	5
3.3 Ortakların projeye katılım ve katkı düzeyi yeterli mi? Not: Ortak bulunmaması halinde en fazla 3 puan verilecektir.	5
3.4 Teklifte, projenin sonucuna yönelik objektif olarak doğrulanabilir göstergeler yer alıyor mu?	5
3.5 Projede, devlet desteğine ve görünürlüğüne yeterli önem verilmiş mi?	5
4. Etki ve Sürdürülebilirlik	15
4.1 Projenin, hedef grupları üzerinde somut bir etkisi bekleniyor mu? (etkilenen işletme sayısı, faaliyetin bölgesel önemi, geçici/kalıcı oluşturulan istihdam, sosyal faydalar, sağlanan eğitim fırsatları, teşvik edilen yeni sermaye yatırımları, bölgenin genel ekonomik ortamında sağlanan gelişmeler vb. dahil olmak üzere)	5
4.2 Proje potansiyel çarpan etkileri içermekte midir? (proje sonuçlarının yinelenmesi ve daha geniş alanları etkilemesi ile bilgi yayılması dahil olmak üzere)	5
4.3 Teklif edilen projenin beklenen sonuçları sürdürülebilir mi? - mali açıdan (destek sona erdikten sonra faaliyetler nasıl finanse edilecek?) - kurumsal açıdan (faaliyetlerin devam ettirilmesine imkan tanıyan yapılar proje sonunda da devam edecek mi? Projenin sonuçları yerel olarak sahiplenilecek mi?) - Proje sürdürülebilir kalkınmaya ve çevrenin korunmasını dikkate alıyor mu?	5
5. Bütçe ve maliyet etkinliği	15
5.1 Tahmini maliyetler ile beklenen sonuçlar arasındaki oran yeterli mi?	5
5.2 Yapılması öngörülen harcamalar projenin uygulanması için gerekli mi?	5
5.3 Faaliyetlerde ve tahmini maliyetlerde farklı alternatifler değerlendirilmiş mi?	5
EN YÜKSEK TOPLAM PUAN	100

TEKNİK VE MALİ DEĞERLENDİRME



Değerlendirme Kriteri	Puan	Eşik Değerler
1. Mali Kapasite ve İşletme Kapasitesi	20	Asgari 12 Puan
2. İlgililik	25	Asgari 18 Puan
3. Yöntem	25	-
4. Sürdürülebilirlik	15	-
5. Bütçe ve Maliyet Etkinliği	15	-
Toplam	100	Asgari 65 Puan

DEĞERLENDİRME SONUCUNUN BİLDİRİLMESİ



- ✓ Değerlendirme sonuçları hakkında Başvuru Sahiplerini bilgilendirmek için Ajansın planladığı tarih 11/07/2025'tir.
- ✓ Başvuru Sahiplerine, başvurularının sonucuna ilişkin durum KAYS üzerinden ve/veya ajansın gerekli gördüğü hallerde elektronik olarak bildirilecektir.
- ✓ Başvurunun reddedilmesi veya destek verilmemesi kararı, aşağıda belirtilen gerekçelere dayandırılacaktır:
 - Taahhütname, son başvuru tarihinden sonra alınmıştır;
 - Başvuru eksiktir veya belirtilen kriterlere uygun değildir;
 - Başvuru Sahibi veya ortaklarından biri ya da birkaçı uygun değildir;
 - Proje uygun değildir (örneğin teklif edilen projenin program kapsamında olmaması);
 - Proje, konuyla yeterince ilgili değildir ve/veya Başvuru Sahibinin mali ve işletme kapasitesi yeterli değildir;
 - Proje, teknik ve mali açıdan, seçilmiş olan diğer projelere göre daha az puan almıştır;
 - Talep edilen destekleyici belgelerin biri ya da birkaçı belirtilen son tarihten önce teslim edilmemiştir;

ÖNEMLİ HATIRLATMALAR

- ✓ Projeler hazırlanırken **Başvuru Rehberindeki tüm hususlara** dikkat edilmesi gerekir.
- ✓ Ortaklarla proje hazırlama aşamasında mutabakata varılmalı ve proje ortaklarla birlikte hazırlanmalıdır.
- ✓ Proje uygulamaya yönelik alınması gereken onay ve kararlar önceden alınmalıdır (Meclis Kararı, Yönetim Kurulu Kararı vb.)
- ✓ Fakülteler ve Enstitüler tarafından yapılan ve **“Başvuru Sahibi”, “Fakülte” veya “Enstitü” olarak belirtilmeyen başvurular** ile Üniversite bünyesindeki diğer birimlerden yapılan başvurular **“Üniversite” tarafından yapılmış kabul edilecektir.**



SUNUM PLANI



İkiz Dönüşüm Mali Destek Programı
Hedefler, Öncelikler, Örnek Projeler

Yapay Zekâ Teknolojileri Mali Destek Programı
Hedefler, Öncelikler, Örnek Projeler

Başvuru ve Değerlendirme Süreci

Soru - Cevap

SORU - CEVAP

ikizdonusum@istka.org.tr

yapayzeka@istka.org.tr

- Bu sunumda yer alan içerik **İkiz Dönüşüm ve Yapay Zeka Teknolojileri Mali Destek Programları Rehberlerinin özeti niteliğini taşımaktadır.**
- Detaylı bilgi için internet sitemizde yer alan **Program Rehberlerini inceleyebilirsiniz.**

TEŞEKKÜRLER

YENİLİK VE TEKNOLOJİ BİRİMİ

20 OCAK 2025