



T.C. SANAYİ VE  
TEKNOLOJİ BAKANLIĞI



# İŞBİRLİĞİ İSTANBUL KURUMSAL ŞİRKETLER İLE STARTUPLAR ARASI İŞBİRLİKLERİNİ GÜÇLENDİRME MALİ DESTEK PROGRAMI

BİLGİLENDİRME SUNUMU

GİRİŞİMCİLİK VE YATIRIM DESTEK OFİSİ



2025 Yılı

# İş Birliđi İstanbul

Kurumsal Şirketler  
ile Startuylar Arası  
İşbirliklerini Güçlendirme

**Mali Destek  
Programı**

# SUNUM PLANI



**İstanbul Kalkınma Ajansı**

Kurumsal Şirketler ile Startuplar Arası İşbirliklerini  
Güçlendirme MDP Hedefler, Öncelikler, Örnek Projeler

Başvuru ve Değerlendirme Süreci

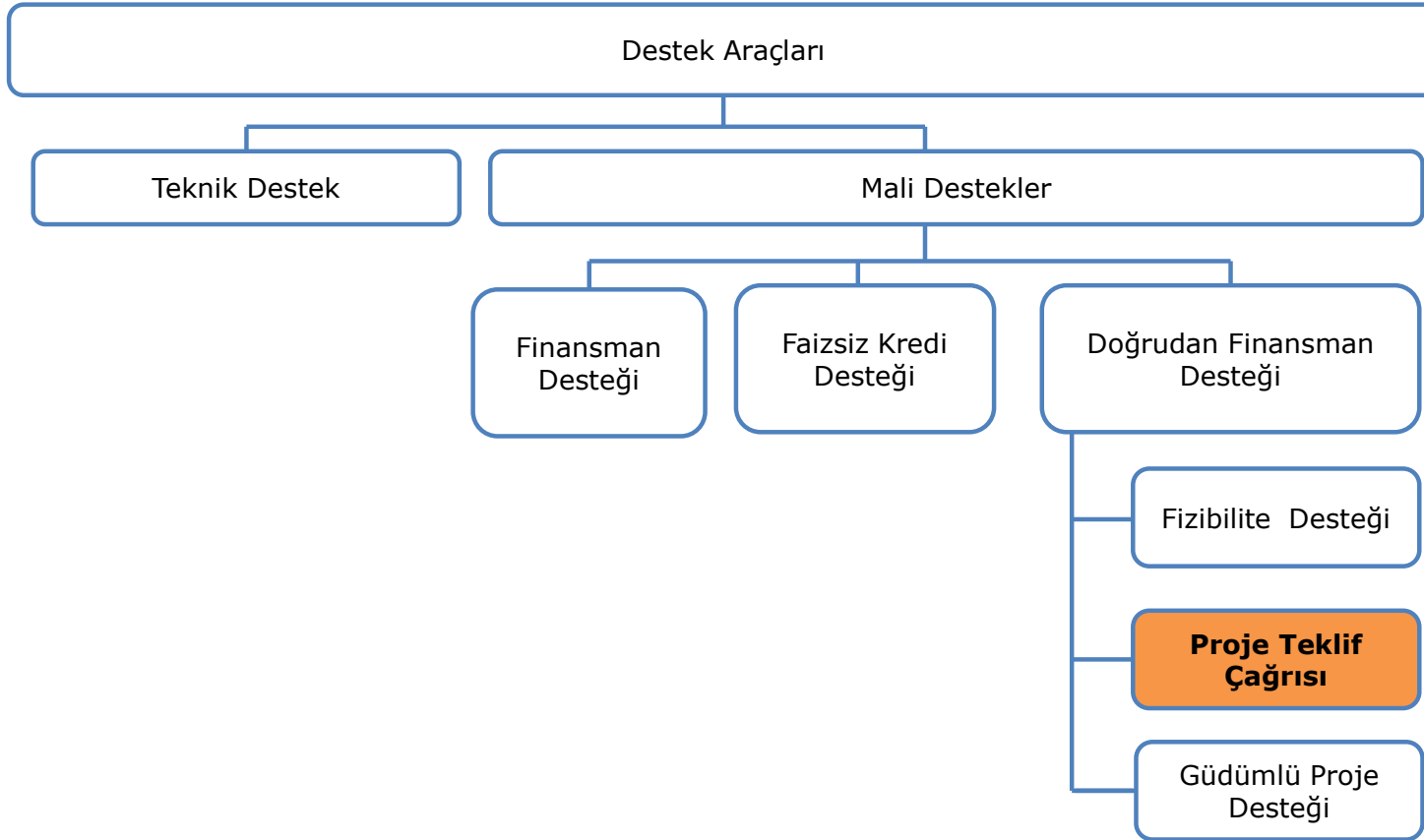
Soru - Cevap

# İSTANBUL KALKINMA AJANSI



**Girişimci İstanbul Sonuç Odaklı Programı:**  
«İstanbul'un, teknoloji, yenilik ve yaratıcılık odaklı girişimciler için uluslararası bir merkez olarak küresel ekonomide söz sahibi olabilmesi için girişimcilik ekosisteminin güçlendirilmesi»

# KALKINMA AJANSI DESTEKLERİ



# İSTANBUL KALKINMA AJANSI DESTEKLERİ



2010	2011	2012-1 2012-2	2014	2015	2016	2018	2020	2021	2022	2023	2025
Bilgi Odaklı Ekonomik Kalkınma (İşletmeler)	Engelsiz İstanbul	Bilgi Odaklı Ekonomik Kalkınma	Afetlere Hazırlık	Bağımlılıkla Mücadele	Çocuklar ve Gençler	Çocuklar ve Gençler	COVID-19	Çocuklar ve Gençler	Dijital Dönüşüm Faizsiz Kredi	Yetenek İstanbul Mali Destek Programı	İkiz Dönüşüm
Bilgi Odaklı Ekonomik Kalkınma	Çevre Dostu İstanbul (İşletmeler)	Küresel Turizm Merkezi İstanbul	Verimli ve Temiz Enerji (İşletmeler)	Kadın İstihdamının Artırılması	Girişimcilik	Girişimcilik		Girişimcilik			Yapay Zeka Teknolojileri
Sosyal İçerme ve Toplumsal Bütünleşme Küçük Ölçekli Altyapı	Çevre Dostu İstanbul	Çocukların ve Gençler	Verimli ve Temiz Enerji	Sağlık Turizm Merkezi İstanbul (İşletmeler)	Yenilikçi ve Yaratıcı İstanbul	Yenilikçi ve Yaratıcı İstanbul		Yenilikçi İstanbul			Kurum – Startup İşbirliği
Yaratıcı Endüstriler		Afetlere Hazırlık	Çocuklar ve Gençler	Sağlık Turizm Merkezi İstanbul				Yaratıcı Endüstriler			
Yaratıcı Endüstriler (İşletmeler)		Bilgi ve İletişim Teknolojileri (İşletmeler)	Küresel Turizm Merkezi (İşletmeler)	Yaratıcı Endüstriler (İşletmeler)				Bölgesel Girişim Sermayesi			
		Bilgi ve İletişim Teknolojileri	Küresel Turizm Merkezi	Yaratıcı Endüstriler							
		Sosyal İçerme	Yenilikçi İstanbul	Yenilikçi İstanbul (İşletmeler)							
		Yaratıcı Endüstriler (İşletmeler)		Yenilikçi İstanbul							
		Yaratıcı Endüstriler									

# SUNUM PLANI



İstanbul Kalkınma Ajansı

**Kurumsal Şirketler ile Startuplar Arası İşbirliklerini  
Güçlendirme MDP Hedefler, Öncelikler, Örnek Projeler**

Başvuru ve Değerlendirme Süreci

Soru - Cevap



# KURUMSAL ŞİRKETLER İLE STARTUPLAR ARASI İŞBİRLİKLERİNİN GÜÇLENDİRİLMESİ MALİ DESTEK PROGRAMI



## ARKA PLAN

### ➤ 12. Kalkınma Planı

“Yenilikçi girişimcilik desteklenecek, **büyük işletmeler ile girişimciler arasındaki Ar-Ge işbirlikleri** artırılacak ve büyük firmaların, sektörlerindeki yeni girişimlere kurulma ve büyüme aşamalarında destek olması sağlanacaktır.”

### ➤ 2024-2028 İstanbul Bölge Planı

Tedbir 1.4.2. Teknolojiyi **kullanan ve üreten şirketler arasındaki işbirlikleri**ni geliştirecek programlar yürütülecektir.

Tedbir 3.1.6. Geleneksel **işletme sahiplerinin teknoloji girişimlerine yatırım yapmalarını** teşvik edecek uygulamalar hayata geçirilecek, melek yatırımcı sayısı artırılabacaktır.

Tedbir 3.2.1. “**Kurum-startup**” **işbirlikleri**ni geliştiren mekanizmalar hayata geçirilecektir.

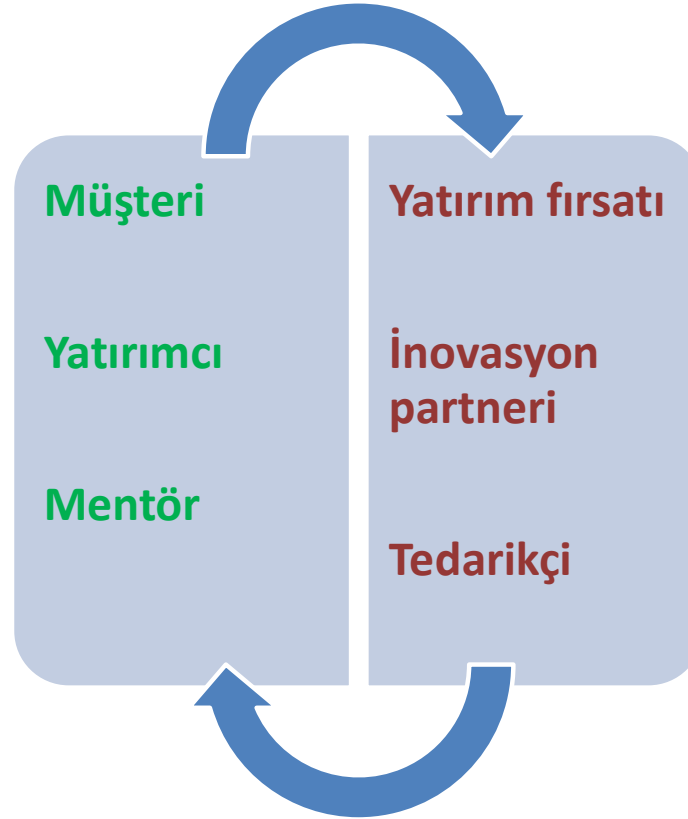




T.C. SANAYİ VE  
TEKNOLOJİ BAKANLIĞI



## Teknoloji Girişimleri



## Kurumsal Firmalar

# KURUMSAL ŞİRKETLER İLE STARTUPLAR ARASI İŞBİRLİKLERİNİN GÜÇLENDİRİLMESİ MALİ DESTEK PROGRAMI

## PROGRAMIN GENEL HEDEFİ



İstanbul'un, teknoloji, yenilik ve yaratıcılık odaklı girişimcilere yönelik **uluslararası bir merkez** olarak küresel ekonomide söz sahibi olabilmesi için **girişimcilik ekosistemi** paydaşlarının yerel ve küresel bağlantılarının güçlendirilmesidir.



# KURUMSAL ŞİRKETLER İLE STARTUPLAR ARASI İŞBİRLİKLERİNİN GÜÇLENDİRİLMESİ MALİ DESTEK PROGRAMI

## *PROGRAMIN ÖNCELİĞİ*

### ÖNCELİK

**Kurumsal şirketlerle startuplar arasında** iki tarafa da fayda sağlayacak, sistematik faaliyetlerden oluşan, **somut çıktı veya sonuç doğuracak iş birliklerinin** tesis edilmesidir.



# KURUMSAL ŐİRKETLER İLE STARTUPLAR ARASI İŐBİRLİKLERİNİN GÜÇLENDİRİLMESİ MALİ DESTEK PROGRAMI



<b>Programın Toplam Bütçesi</b>	150.000.000 TL	
<b>Proje Bütçesi</b>	<b>En az:</b> 5.000.000 TL	<b>En fazla:</b> 15.000.000 TL
<b>Ajans Destek Oranı</b>	<b>En az:</b> % 25	<b>En fazla:</b> % 90
<b>Proje Süresi</b>	<b>En az:</b> 9 ay	<b>En fazla:</b> 18 ay

# KURUMSAL ŐİRKETLER İLE STARTUPLAR ARASI İŐBİRLİKLERİNİN GÜÇLENDİRİLMESİ MALİ DESTEK PROGRAMI



## Ana İş Paketleri

**1-** Kurumsal şirketlerin işbirliği için hazırlanması



**2-** Kurumsal firmalarla işbirliği yapacak startupların seçimi, eşleştirme



**3-** İşbirliğini başlatma ve işbirliği sürecinin yönetimi

# 1-KURUMSAL FİRMA İŞBİRLİĞİ HAZIRLIK SÜRECİ



- **Üst yönetim** desteği
- Kurumsal firma **ihtiyaçları**
- **Orta kademe** yöneticileri
- Operasyonel ve **uygulama birimleri**
- Bilgilendirme, tanıtım, **farkındalık** artışı
- Firmaya özel **yapısal bir analiz** ve **rapor**

## 2-STARTUP SEÇİMİ VE EŞLEŞTİRME



- İşbirliği yapacak **startup adaylarını** bulma, seçme ve eşleştirme
- Kurumsal şirketlerle birlikte
- Birebir iletişim, ilan, yarışma, süreli çağrı veya açık çağrı gibi yöntemler
- Profesyonel «**kolaylaştırıcılar**»
- Gerekirse üçlü protokol (kurumsal/startup/proje yürütücüsü)
- Startupların hukuki giderleri projeden karşılanabilir



## 3-İŞBİRLİĞİ SÜRECİ



- Kolaylaştırıcılar gözetiminde
- Bir kurumsal firma birden fazla startup ✓
- **Periyodik takip** ve raporlama
- **Başarısız işbirliklerine** ilişkin açıklamalar ve öneriler
- Başarılı işbirliklerine ilişkin **somut kanıtlar**

# BAŞARILI İŞBİRLİĞİ TÜRLERİ



- 1-** Kurumsal şirketler ile startupların, **ortak ürün, çözüm, hizmet, iş modeli** geliştirmesi (**POC**)
- 2-** Kurumsal şirketler ile startuplar arasında **ortak satış ve pazarlama** işbirliğinin kurulması
- 3-** Kurumsal şirketlerin **startaplara yatırım** yapması veya **startupı satın alması**

# «BAŞARILI İŞBİRLİĞİ» (Ortak ürün/çözüm/hizmet/iş modeli geliştirme)



## Nedir?

Kurum-startup işbirliği ile

- ✓ Maliyet tasarrufu,
- ✓ Gelir artışı,
- ✓ Özel bir yetkinlik/knowhow

elde etmek için, geliştirilen inovatif çözümleri kurumsal iş akışlarına entegre etme

- Gerçek dünya çözümleri sağlayan somut sonuç veya çıktılar
- Ölçülebilir kazanç
- Ürün satışı

## Ne değil!

- ✗ Mevcut startup ürününün partner kurumsal firmaya satışı
- ✗ Girişimcilik yarışması
- ✗ İnovasyon seçimi/ödülü



## «BAŞARILI İŞBİRLİĞİ» (Tedarik Zinciri İlişkisi)



### Nedir?

Proje kapsamında başlatılmış işbirliği sonucu, startup şirket ürünlerinin kurumsal firmanın satış ve pazarlama kanalları üzerinden 3. taraflara satışı

- Ortak satış-pazarlama
- Kurumsal firma dağıtım kanalları kullanımı

### Ne değil!

- ✗ Proje öncesi başlamış işbirlikleri



# «BAŞARILI İŞBİRLİĞİ» (Hisse Yatırımı-Şirket Satın Alma)



## Nedir?

Proje tarafından başlatılmış işbirliği sonucu

- Kurumsal firma tarafından startup'a yatırım yapılması
- Startup'ın satın alınması

## Ne değil!

- ✗ Proje öncesi yatırım müzakereleri başlamış yatırım ve satın alma işlemleri



# KURUMSAL ŐİRKETLER İLE STARTUPLAR ARASI İŐBİRLİKLERİNİN GÜÇLENDİRİLMESİ MALİ DESTEK PROGRAMI



## Ana İŐ Paketleri & Hedefler ve Başarı Kriterleri



# DESTEK ŞARTLARI



- Avans (%60) ve Nihai Ödeme (%40)
- Ara ödeme yok!
- **Nihai ödeme öncesi, asgari performans** şartının karşılanmış ve bunun raporlanarak kanıtlanmış olması





# SUNUM PLANI



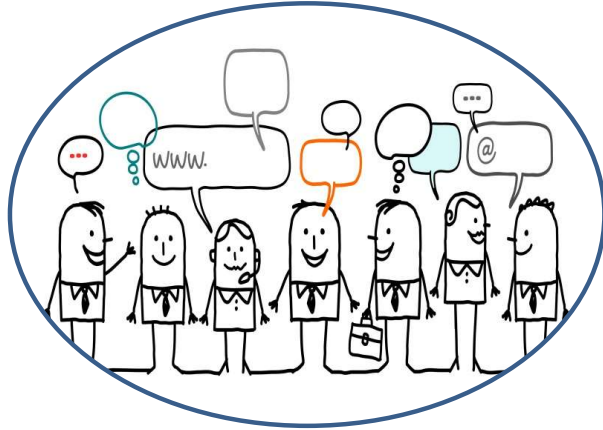
İstanbul Kalkınma Ajansı

Kurumsal Şirketler ile Startuplar Arası İşbirliklerini  
Güçlendirme MDP Hedefler, Öncelikler, Örnek Projeler

**Başvuru ve Değerlendirme Süreci**

Soru - Cevap

# BAŞVURU VE DEĞERLENDİRME SÜRECİ



**KİMLER HANGİ  
PROJELER İÇİN  
BAŞVURABİLİR?**



**BAŞVURULAR  
NEREYE YAPILIR?**



**BAŞVURULAR NASIL  
DEĞERLENDİRİLİR?**

# UYGUNLUK KRİTERLERİ



1

Başvuru Sahibi ve Ortakların Uygunluğu

2

Faaliyetlerin Uygunluğu

3

Maliyetlerin Uygunluğu

# BAŞVURU SAHİBİ VE ORTAKLARININ UYGUNLUĞU



## Kimler başvurabilir ?

- ✓ Valilik
- ✓ İstanbul Büyükşehir Belediyesi, Belediyeler
- ✓ İstanbul Ticaret Odası, İstanbul Sanayi Odası, Deniz Ticaret Odası, İstanbul Ticaret Borsası
- ✓ Kamu Kurumu Niteliğindeki Meslek Kuruluşları, Birlikler, Odalar, Meslek Örgütleri,
- ✓ Organize Sanayi Bölgeleri, Kâr Amacı Gütmeyen Kooperatifler
- ✓ Sivil Toplum Kuruluşları (Dernekler, Vakıflar, Birlikler, Sendikalar, Federasyonlar, Konfederasyonlar)
- ✓ Üniversiteler,
- ✓ Teknoloji Geliştirme Bölgesi Yönetici Şirketleri, Teknoloji Transfer Ofisi Şirketleri

# BAŞVURU SAHİBİ VE ORTAKLARININ UYGUNLUĞU



## Destek almaya hak kazanabilmek için başvuru sahibinin;

- ✓ Kamu kurum ve kuruluşları dışındaki Başvuru Sahipleri için **tüzel kişiliği haiz olması,**
- ✓ Kâr amacı gütmeyen kurum olması,
- ✓ Yönetmelikte öngörülen proje hesabını kendi adına açma, bu hesaba para aktarma ve bu hesaptan harcama yapma ehliyetine sahip olması,
- ✓ Proje faaliyetinin proje sunan kurum/kuruluşun görev ve yetki alanı içerisinde bulunması,
- ✓ Ajansın faaliyet gösterdiği **Düzyey 2 bölgesinde (İstanbul'da) kayıtlı olmaları ve merkezlerinin İstanbul'da bulunması,**
- ✓ Projenin hazırlığından ve yönetiminden (eğer varsa ortakları ile birlikte) doğrudan sorumlu olması, aracı olarak hareket etmemesi gerekmektedir.

# BAŞVURU SAHİBİ VE ORTAKLARININ UYGUNLUĞU



## Ortaklıklar ve Ortakların Uygunluğu

- ✓ Başvuru Sahibinin ortakları projenin tasarlanmasına ve uygulanmasına katılabilecek ve yaptıkları masraflar (proje bütçesinde yer almak kaydıyla) destek yararlanıcısının yaptığı masraflarla aynı koşullarda kabul edilerek **uygun maliyet sayılabilecektir.**
- ✓ Proje Ortaklarının, **Başvuru Sahipleri ile aynı uygunluk şartlarını** (İstanbul'da kayıtlı olma, hukuki statü vs.) sağlamaları gerekmektedir.
- ✓ Başvuranların ve ortakların uygunluk kriterlerini karşılamayan kuruluşlar da projeye, o projenin güvenilirliğini ve sürdürülebilirliğini artırmak amacıyla, **İştirakçi** olarak katılabilirler. İştirakçi kuruluşlar, projede sponsorluk, teknik destek sağlama gibi roller üstlenecektir. Ancak **yaptıkları harcamalar uygun maliyet olarak değerlendirilmez.**

# BAŞVURU VE DESTEK SINIRLARI



## Azami Proje Başvurusu ve Destek Sayısı

- ✓ **Bir** başvuru sahibi, **tek bir Proje Teklif Çağrısı kapsamında en fazla 1 (bir)** projesi için destek başvurusunda bulunabilir.
- ✓ **Bir** başvuru sahibi **2025 yılı Proje Teklif Çağruları kapsamında;**
  - **En fazla 2 (iki)** projesi için mali destek alabilir.



# FAALİYETLERİN UYGUNLUĞU



## SÜRE

Proje uygulama süresi **asgari 9 ay, azami 18 aydır.**

## YER

Projeler, Ajansın faaliyet gösterdiği **TR 10 İstanbul Bölgesi'nde** gerçekleşmelidir.

# FAALİYETLERİN UYGUNLUĞU



## Uygun Olmayan Proje ve Faaliyetler

- ✓ Siyasi veya etnik içerikli faaliyetler,
- ✓ Hukuka, kamu düzenine, genel sağlığa ve toplumun genel ahlak anlayışına aykırı faaliyetler,
- ✓ Çalıştaylar, seminerler, konferanslar veya kongrelere katılım için **bireysel sponsorluklar**,
- ✓ Eğitim veya kurslar için **bireysel burslar**,
- ✓ **Hibe verme amaçlı projeler** (diğer kişi ya da kuruluşlara hibe (maddi veya ayni) veya kredi sağlamak için),
- ✓ Akademik araştırma,
- ✓ Yerel kuruluşların yapageldikleri **rutin aktivitelerini finanse etmeyi teklif eden**, özellikle faaliyet giderlerini kapsayan projeler,
- ✓ Ajans ile **sözleşme imzalanmadan önce başlatılan** veya aynı faaliyet veya proje için hâlihazırda herhangi bir mali destek programından mali destek alan ve uygulaması devam eden projeler.

# FAALİYETLERİN UYGUNLUĞU



## Uygun Olmayan Proje ve Faaliyetler

- ✓ Çiftçiler tarafından sözleşmeli üretilip, tütün alıcıları tarafından satın alınan tütün üretimi haricinde tütün üretimi,
- ✓ Türk Gıda Kodeksi Alkolsüz İçecekler Tebliğine uygun olmayan ürünlerin üretimi,
- ✓ Bankacılık, sigortacılık, mali hizmetler,
- ✓ Döviz spekülasyonu ve mali spekülasyonlar içeren faaliyetler; borsa yatırımları,
- ✓ Gayrimenkul yatırımları,

# MALİYETLERİN UYGUNLUĞU



## Genel Koşullar

- ✓ Projenin uygulama süresi içinde gerçekleşmesi (nihai denetim maliyetleri hariç),
- ✓ Projenin yürütülmesi için gerekli ve gerçekçi mali yönetim prensipleriyle uyumlu olması; maliyet etkinliği sağlaması,
- ✓ Yararlanıcı veya ortağı tarafından gerçekleştirilmesi,
- ✓ Yararlanıcının ya da ortağının hesaplarında ya da vergi belgelerinde kayıtlı, tanımlanabilir ve doğrulanabilir olması; orijinal destekleyici belgelerle desteklenmesi gerekir.

# MALİYETLERİN UYGUNLUĞU



## Uygun Doğrudan Maliyetler

- ✓ Projede görevlendirilmiş personelin net **maaşları**, sosyal sigorta primleri, ilgili diğer ücret ve maliyetler (piyasa koşullarında oluşmuş ücretlerden ve yararlanıcının ve ortaklarının normalde verdiği miktarlardan yüksek olmamalıdır)
- ✓ Yolculuk ve gündelik giderleri
- ✓ Piyasa fiyatlarına uygun olmaları ve projenin uygulanabilmesi için gerekli olmaları koşulu ile hizmet satın alma maliyetleri
- ✓ Taşeron maliyetleri (basım, etkinlik organizasyonu vb.)
- ✓ Nihai denetim maliyetleri
- ✓ Görünürlük maliyetleri

## Uygun Dolaylı Maliyetler

- ✓ Başka bir bütçe kalemi altında verilen maliyetleri içermeyen ve genel idari giderleri karşılamak üzere projenin toplam uygun doğrudan maliyetlerinin **% 2'sini** aşmayacak şekilde belirlenmiş olan götürü tutardır.

# MALİYETLERİN UYGUNLUĞU



## Uygun Olmayan Maliyetler

- **Ekipman ve malzeme alımları**
- **Yapım işleri**

- ✓ Yararlanıcının ve proje kapsamında görev alan kişilerin kusur ve ihmalleri sebebiyle doğacak olan ceza, zam, faiz ve sair giderler,
- ✓ Sözleşmede belirtildiği halde proje hesabı dışında yapılan proje harcamaları,
- ✓ Borçlar; zarar veya borç karşılıkları,
- ✓ Faiz borcu,
- ✓ Hâlihazırda başka bir kapsamda finanse edilen kalemler,
- ✓ Arazi veya bina alımları,
- ✓ Kamulaştırma bedeli,
- ✓ İkinci el ekipman alımları,
- ✓ Kur farkından doğan zararlar,
- ✓ Projenin uygulanmasına katılan kamu görevlilerinin maaşları,
- ✓ Proje ile ilgisi olmayan harcamalar,

# MALİYETLERİN UYGUNLUĞU



## Uygun Olmayan Maliyetler (Devam)

- ✓ Yararlanıcı ya da ortakları dışındakiler tarafından gerçekleştirilen maliyetler,
- ✓ Salt sözleşmeye, teminatlara ve Ajans ile yararlanıcı arasındaki mali ödemelere ilişkin her türlü vergi, resim, harç ve sair giderler,
- ✓ Başvuru Sahibinin **projedeki ortağı ya da iştirakçisinden yapılan satın alımlara** yapılacak ödemeler,
- ✓ Proje başlangıcından önce yapılan hazırlık çalışmalarının ve diğer faaliyetlerin maliyetleri,
- ✓ Proje sahibinin mevcut ofisine ilişkin kira ve diğer genel yönetim giderleri,
- ✓ Proje ofisi/merkezi vb. kira maliyetleri (Etkinlik, eğitim vb. kısa süreli faaliyetler için mekan kirası bu kapsam dışındadır)
- ✓ Kurumların en üst düzey yöneticilerine (dernek / vakıf başkanı vs.) yapılacak ödemeler (maaş vs.)



# BAŞVURU SÜRECİ



KAYS Sistemi



Taahhütname  
Teslimi

# KALKINMA AJANSLARI YÖNETİM SİSTEMİ (KAYS)



## KAYS'a Erişim

✓ <https://kaysuygulama.sanayi.gov.tr>

<https://kaysuygulama.sanayi.gov.tr>



Kullanıcı Giriş

© T.C. Sanayi ve Teknoloji Bakanlığı

[KAYS Kullanıcı Kaydı Oluşturma](#)

**! Giriş yapabilmek için Kullanıcı Kaydının oluşturulması gerekmektedir.**

# KALKINMA AJANSLARI YÖNETİM SİSTEMİ (KAYS)



## Aşamalar

- ✓ Proje başvuruları KAYS sistemi üzerinden çevrimiçi olarak gerçekleştirilecektir.

### KAYS Aşamaları:

1. Kayıt
2. Paydaş Tanımlama
3. Başvuru Yapma

**e-Devlet Kapısı**  
KİMLİK DOĞRULAMA SİSTEMİ

Sanayi ve Teknoloji Bakanlığı Merkezi Kimlik Doğrulama  
https://sso.sanayi.gov.tr/oauth.aspx

e-Devlet Şifresi Mobil İmza Elektronik İmza T.C. Kimlik Kartı İnternet Bankacılığı

T.C. Kimlik Numaranızı ve e-Devlet Şifrenizi kullanarak kimliğiniz doğrulandıktan sonra işleminize kaldığınız yerden devam edebilirsiniz. [e-Devlet Şifresi Nedir, Nasıl Alınır?](#)

\* T.C. Kimlik No

\* e-Devlet Şifresi

\* e-Devlet şifrenizi unutmanız durumunda doğruladığınız cep telefonunuzdan yenileme işlemi yapabilirsiniz.

[Şifremi Unuttum](#)

İptal Giriş Yap

- ! İşlem detayları için KAYS'a kayıt olup giriş yaptıktan sonra erişebileceğiniz KAYS Kullanıcı Kılavuzlarını inceleyiniz.

# TAAHHÜTNAME TESLİMİ



- ✓ Başvuru KAYS üzerinden üretilen taahhütnamenin başvuru sahibinin **en üst yetkilisi** tarafından imzalanması ile tamamlanır.
- ✓ Taahhütnamenin **e-imza ile imzalanması esastır.**
- ✓ E-imza ile imzalanan taahhütnamenin Ajansa fiziken teslimi gerekmemektedir.
- ✓ Zamanında yapılmayan proje başvuruları için mazeret kabul edilmez ve bu projeler değerlendirmeye alınmadan reddedilir.

## E-İmza:

- Taahhütnamenin e-imza ile imzalanması, son başvuru tarihinden itibaren **en geç 5 iş günü** içerisinde tamamlanır.

## Fiziki Teslim:

- Taahhütnamenin e-imza ile imzalanmadığı hallerde, taahhütname başvuru sahibi tarafından ıslak imzalı olarak elden veya posta yolu ile son başvuru tarihinden itibaren **en geç 5 iş günü** içerisinde Ajansa teslim edilir.

Adres: Asmalı Mescit Mah. İstiklal Cad. No: 142 Odakule Kat: 8 Beyoğlu  
34430 İSTANBUL

**Başvuruların alınması için son tarih**  
**11/04/2025**  
**saat**  
**17:00'dür.**

**Taahhütname teslimi için son tarih**  
**18/04/2025 saat**  
**17.00**

# DEĞERLENDİRME SÜRECİ



# UYGUNLUK KONTROLÜ



- ✓ Başvuru sahibinin, ortaklarının ve proje konularının başvuru rehberinde belirtilen kriterlere uygunluğu yönünden **ön inceleme** yapılır.
- ✓ Başvuru rehberinde belirtilen uygunluk kriterlerine uymayan başvurular reddedilir.



**Uygunluk  
kontrolü  
Ajans  
uzmanlarınca  
yapılır.**

KRİTERLER
1. Başvuru standart formata uygun olarak hazırlanmıştır.
2. Başvuru Formunun tüm bölümleri eksiksiz şekilde doldurulmuştur.
3. Teklif, Türkçe olarak hazırlanmıştır.
4. Bütçe (1-Bütçe, 2-Beklenen Finansman Kaynakları, 3-Maliyetlerin Gerçekleşmesi) Başvuru Formunda belirtildiği şekilde doldurulmuştur.
5. Projenin mantıksal çerçevesi doldurulmuştur.
6. Başvuru Formunda yer alan Başvuru Sahibinin beyannamesi, Başvuru Sahibinin temsilcisi tarafından imzalanmıştır.
7. Ortaklık beyannamesi (ortak varsa) Başvuru Sahibi ve tüm ortaklar tarafından imzalanmıştır.
8. İştirakçi Beyannamesi, tüm iştirakçiler (varsa) tarafından imzalanmıştır.
9. Proje TR10 Düzey 2 bölgesinde (İstanbul'da) uygulanacaktır.
10. Proje uygulama süresi, izin verilen azami süreyi aşmamaktadır (18 ay).
11. Talep edilen destek tutarı, izin verilen asgari destek tutarından düşük değildir. (5.000.000 TL)
12. Talep edilen destek tutarı, izin verilen azami destek tutarından yüksek değildir. (15.000.000 TL)
13. Talep edilen destek oranı, uygun toplam bütçenin % 90'ını aşmamaktadır.
14. İdari maliyetler öngörülen uygun doğrudan maliyetlerin %2'sini aşmamaktadır
15. Başvuru Rehberinde belirtilen ilave bilgi ve belgeler zamanında Ajansa sunulmuştur.
16. Taahhütname başvuru sahibinin yetkili kişisi tarafından onaylanmıştır.
17. Bu başvuru, ilgili takvim yılı içerisindeki tüm proje teklif çağrılarında yapılabilecek altı proje içinde yer almaktadır.



# TEKNİK VE MALİ DEĞERLENDİRME



- ✓ Teklif edilen bütçe de dahil olmak üzere başvurular, sağ tarafta yer alan Değerlendirme Tablosundaki kriterlere göre değerlendirilecektir.

Değerlendirme,  
Bağımsız  
Değerlendiriciler  
ve  
Değerlendirme  
Komitesi  
tarafından  
yapılır.

DEĞERLENDİRME TABLOSU\*

Bölüm	Puan
<b>1. Mali ve Operasyonel Kapasite</b>	<b>20</b>
1.1 Başvuru Sahibi ve ortakları <b>proje yönetimi</b> konusunda yeterli deneyime sahip mi?	5
1.2 Başvuru Sahibi ve ortakları yeterli <b>teknik uzmanlığa</b> sahip mi? (ele alınacak konular hakkında yeterli bilgileri var mı?)	5
1.3 Başvuru Sahibi ve ortakları yeterli yönetim kapasitesine sahip mi? (personel, ekipman ve proje bütçesini idare edecek bilgi ve beceri dahil olmak üzere)	5
1.4 Başvuru Sahibi istikrarlı ve yeterli <b>finansman kaynaklarına</b> sahip mi?	5
<b>2. İlgililik</b>	<b>25</b>
2.1 Proje, Teklif Çağrısının <b>hedefleri</b> yle ve bir veya birden fazla <b>önceliği</b> ile ne kadar ilgili? Not: 5 puan (çok iyi) verilebilmesinin koşulu; projenin, en az bir önceliği özellikle işaret etmesidir. Not: 5 puan (çok iyi) verilebilmesinin koşulu; projenin, cinsiyet eşitliği, fırsat eşitliği, çevrenin korunması, sürdürülebilir kalkınma gibi özel bir katma değer unsurunu içermesidir.	5 x 2
2.2 Proje, hedef <b>hölge(ler)ün ihtiyaçları ve sorunları</b> ile ne kadar ilgili?	5
2.3 İlgili taraflar ne kadar açıkça tanımlanmış ve stratejik olarak seçilmiştir? (son yararlanıcılar, hedef gruplar). <b>Hedef grupların gereksinimleri</b> net bir şekilde belirlenmiş mi ve proje bunları gerektiği şekilde muhatap alıyor mu?	5 x 2
<b>3. Yöntem</b>	<b>25</b>
3.1 Önerilen <b>faaliyetler</b> uygun mu faaliyet planı açık ve uygulanabilir mi, hedeflerle ve beklenen sonuçlarla uyumlu mu?	5
3.2 Projenin genel tasarımı ne kadar tutarlı? (Özellikle; proje, söz konusu sorunların bir analizini yansıtıyor mu; dış faktörler göz önüne alınmış mı ve bir <b>değerlendirme</b> öngörüyor mu?)	5
3.3 <b>Ortakların projeye katılım ve katkı</b> düzeyi yeterli mi? Not: Ortak bulunmaması halinde en fazla 3 puan verilecektir.	5
3.4 Teklifte, projenin sonucuna yönelik <b>objektif olarak doğrulanabilir göstergeler</b> yer alıyor mu?	5
3.5 Projede, devlet desteğine ve görünürlüğüne yeterli önem verilmiş mi?	5
<b>4. Etki ve Sürdürülebilirlik</b>	<b>15</b>
4.1 Projenin, hedef grupları üzerinde <b>somut</b> bir etkisi olması bekleniyor mu? (etkilenen işletme sayısı, faaliyetin bölgesel önemi, geçici/kalıcı oluşturulan istihdam, sosyal faydalar, sağlanan eğitim fırsatları, teşvik edilen yeni sermaye yatırımları, bölgenin genel ekonomik ortamında sağlanan gelişmeler vb. dahil olmak üzere)	5
4.2 Proje potansiyel <b>çarpan etkileri</b> içermekte midir? ( <b>proje</b> sonuçlarının yinelenmesi ve daha geniş alanları etkilemesi ile bilgi yayılması dahil olmak üzere)	5
4.3 Teklif edilen projenin beklenen sonuçları <b>sürdürülebilir</b> mi? - mali açıdan (destek sona erdikten sonra faaliyetler nasıl finanse edilecek?) - kurumsal açıdan (faaliyetlerin devam ettirilmesine imkan tanıyan yapılar proje sonunda da devam edecek mi? Projenin sonuçları yerel olarak sahiplenilecek mi?) - Proje sürdürülebilir kalkınmaya ve çevrenin korunmasına dikkate alıyor mu?	5
<b>5. Bütçe ve maliyet etkinliği</b>	<b>15</b>
5.1 Tahmini maliyetler ile beklenen sonuçlar arasındaki oran yeterli mi?	5
5.2 Yapılması öngörülen harcamalar projenin uygulanması için <b>gerekli</b> mi?	5
5.3 Faaliyetlerde ve tahmini maliyetlerde farklı alternatifler değerlendirilmiş mi?	5
<b>EN YÜKSEK TOPLAM PUAN</b>	<b>100</b>

# TEKNİK VE MALİ DEĞERLENDİRME



Değerlendirme Kriteri	Puan	Eşik Değerler
1. Mali Kapasite ve İşletme Kapasitesi	20	Asgari 12 Puan
2. İlgililik	25	Asgari 18 Puan
3. Yöntem	25	-
4. Sürdürülebilirlik	15	-
5. Bütçe ve Maliyet Etkinliği	15	-
<b>Toplam</b>	<b>100</b>	<b>Asgari 65 Puan</b>



# DEĞERLENDİRME SONUCUNUN BİLDİRİLMESİ



- ✓ Başvuru Sahiplerine, başvurularının sonucuna ilişkin durum KAYS üzerinden ve/veya ajansın gerekli gördüğü hallerde elektronik olarak bildirilecektir.
- ✓ Başvurunun reddedilmesi veya destek verilmemesi kararı, aşağıda belirtilen gerekçelere dayandırılacaktır:
  - Taahhütname, son başvuru tarihinden sonra alınmıştır;
  - Başvuru eksiktir veya belirtilen kriterlere uygun değildir;
  - Başvuru Sahibi veya ortaklarından biri ya da bir kaçısı uygun değildir;
  - Proje uygun değildir (örneğin teklif edilen projenin program kapsamında olmaması, teklifin izin verilen azami süreyi aşması, talep edilen katkının izin verilen azami katkıdan daha fazla olması vb.);
  - Proje, konuyla yeterince ilgili değildir ve/veya Başvuru Sahibinin mali ve işletme kapasitesi yeterli değildir;
  - Proje, teknik ve mali açıdan, seçilmiş olan diğer projelere göre daha az puan almıştır;
  - Talep edilen destekleyici belgelerin biri ya da birkaçı belirtilen son tarihten önce teslim edilmemiştir;

# ÖNEMLİ HATIRLATMALAR



1. Birim maliyeti 100.000 TL ve üzerindeki bütçe kalemleri için;
  - Hizmet alımlarında: Toplam maliyeti oluşturan tüm detayları içeren teknik şartname ve piyasa araştırması

2. Başvuru sahibi ve Ortaklık beyannameleri

Sunulmasını bekliyoruz.

# DİKKAT EDİLECEK HUSUSLAR



## Dikkat Edilecek Hususlar

- ✓ Projeler hazırlanırken **Başvuru Rehberindeki tüm hususlara** dikkat edilmesi gerekir.
- ✓ Ortaklarla proje hazırlama aşamasında mutabakata varılmalı ve proje ortaklarla birlikte hazırlanmalıdır.
- ✓ Proje uygulamaya yönelik alınması gereken onay ve kararlar önceden alınmalıdır (Meclis Kararı, Yönetim Kurulu Kararı vb.)





# SORU - CEVAP

[ksi@istka.org.tr](mailto:ksi@istka.org.tr)



# TEŞEKKÜRLER

GİRİŞİMCİLİK VE YATIRIM DESTEK OFİSİ