



YENİLİKÇİ VE YARATICI İSTANBUL MALİ DESTEK PROGRAMI (2018)

Program Referans No: İSTKA/2018/YMP

PROGRAM SONRASI DEĞERLENDİRME RAPORU

ARALIK, 2022



İÇİNDEKİLER

1. KISALTMALAR & TANIMLAR	4
1.1 KISALTMALAR	4
1.2 TANIMLAR	4
2. YÖNETİCİ ÖZETİ	5
3. GİRİŞ	8
3.1 Literatürde Kent, Yenilikçilik ve Yaratıcılık	9
4. PROGRAM HAKKINDA GENEL BİLGİLER	11
4.1 Programın Tanım ve Kapsamı	11
4.2 Program Düzeyi Performans Göstergeleri	12
5. PROGRAMIN SONUÇLARI	12
5.1 Bütçe Gerçekleşmeleri	12
5.2 Sözleşme İmzalanan ve Tamamlanan Projelere İlişkin İstatistik Bilgiler	12
6. PROGRAMIN DEĞERLENDİRİLMESİ	13
6.1 Değerlendirmede Kullanılan Yöntem	13
6.2 Amaç ve Öncelikler Kapsamında Hedeflere Ulaşılma Düzeyi	15
6.3 Değerlendirme Kriterleri Kapsamında Programın İncelenmesi	21
6.3.1 İlgililik	22
6.3.2 Etkinlik	27
6.3.3 Etkililik	31
6.3.4 Etki	33
6.3.5 Sürdürülebilirlik	35
7. SONUÇ ve DEĞERLENDİRMELER	37
8. EKLER	39
Ek 1. Program Düzeyi Performans Göstergeleri	39
Ek 2. Proje Adları ve Yararlanıcı Kurumlar	41
Ek 3. Göstergeler Kapsamında Hedef Gerçekleşmeleri	43
Ek 4. Projelerin Bütçe Gerçekleşmeleri	43
Ek 5. Anket Soruları	44
Ek 6. Odak Grup Görüşme Soruları	49
9. KAYNAKÇA	49

ŞEKİLLER

Şekil 1. Değerlendirme Modeli	13
Şekil 2. Değerlendirme Kriterleri	22
Şekil 3. Programın Bölgesel ve Ulusal Plan ve Politikalar ile İlgiliği	26
Şekil 4. Bütçe Gerçekleştirme Oranı Hesaplaması	30
Şekil 5. Etkililik Oranı Hesaplama	33

GRAFİKLER

Grafik 1. Destek Verilen Kurumların Hukuki Statü Dağılımı	13
Grafik 2. Sözleşmeye Bağlanan Projelerin Öncelik Dağılımı	15
Grafik 3. Zorunlu göstergeleri hedefleyen ve gerçekleştiren proje sayıları	16
Grafik 4. Öncelik 1: Göstergelerin gerçekleştirme oranları	20
Grafik 5. Öncelik 2: Göstergelerin gerçekleştirme oranları	20
Grafik 6. Öncelik 1 & 2: Göstergelerin gerçekleştirme oranları	21
Grafik 7. Genel Etkinlik Değerlendirmesi	27
Grafik 8. Ekonomik Etkinlik Değerlendirmesi-Hibe Miktarı	28
Grafik 9. Ekonomik Etkinlik Değerlendirmesi-Öngörülen Bütçe	28
Grafik 10. Ekonomik Etkinlik Değerlendirmesi-Ajans Destek Miktarı	29
Grafik 11. Ekonomik Etkinlik Değerlendirmesi-Ek Bütçe	29
Grafik 12. Ekonomik Etkinlik Değerlendirmesi-Ek Bütçenin Nasıl Karşılandığı	29
Grafik 13. Yararlanıcıların Programdan Haberdar Olma Yolları	30
Grafik 14. Tematik gelişim alanları	33
Grafik 15. Sosyal Etki Değerlendirmesi	34
Grafik 16. Ekonomik Etki Değerlendirmesi	34
Grafik 17. Çevresel Etki Değerlendirmesi	35
Grafik 18. Sürdürülebilirlik Değerlendirmesi	35

TABLolar

Tablo 1. Program Künyesi	11
Tablo 2. Programın Bütçe Gerçekleşmeleri	12
Tablo 3. Program Değerlendirmede Kullanılan Yöntem	14
Tablo 4. Öncelikler Bazında Hedef Gerçekleşmeleri Tablosu	16
Tablo 5. Projelerin Program Amaç ve Öncelikleri ile İlgiliği	23
Tablo 6. Genel Etkinlik Düzeyine Etki Eden Faktörler	27
Tablo 7. Başvuru, Değerlendirme, Uygulama ve İzleme Süreçleri Açısından Programın Değerlendirilmesi	31
Tablo 8. Projelerin Çıktılarının Hedeflenen ve Gerçekleşen Değerleri	32

1. KISALTMALAR & TANIMLAR

1.1 KISALTMALAR

- AB** : Avrupa Birliđi
İSTKA : İstanbul Kalkınma Ajansı
OECD : Ekonomik Kalkınma ve İş birliđi Örgütü
s : Sayı
vd. : ve diđerleri
Bakınız : bkz.
YMP : Yenilikçi ve Yaratıcı İstanbul Mali Destek Programı
Ar-Ge : Araştırma-Geliştirme

1.2 TANIMLAR

- Ajans** : T.C. İstanbul Kalkınma Ajansı
Faydalanıcı : Proje sonuçlarından doğrudan veya dolaylı etkilenecek gerçek veya tüzel kişiler.
İştirakçi : Başvuru sahibi ya da ortakların uygunluk kriterlerini karşılama mecburiyeti olmadığı halde projenin yürütülmesine katkıda bulunan taraf.
Ortak : Başvuru sahibine projenin hazırlık ve uygulama aşamalarında destek veren ve rehberde belirtilen uygunluk kriterlerini sağlayan kuruluş.
Program : İçeriđi ve kuralları Kalkınma Ajansları destek mevzuatı ve bu başvuru rehberi ile belirlenen mali destek programı.
Proje : Destekten yararlanmak üzere Ajansa sunulan belli bir amacı, bütçesi ve süresi olan düzenli faaliyetler bütünü.
Yararlanıcı : Kalkınma Ajansları Proje ve Faaliyet Destekleme Yönetmeliđi hükümleri çerçevesinde Ajanstan destek almaya hak kazanan gerçek veya tüzel kişiler

2. YÖNETİCİ ÖZETİ

Bu rapor, İstanbul Kalkınma Ajansı (İSTKA)'nca 2018 yılında çağrısı gerçekleştirilmiş olan Yenilikçi ve Yaratıcı İstanbul Mali Destek Programı (YMP)'nin değerlendirilmesine yönelik hazırlanmıştır. İlgili program, 10. Kalkınma Planı (2014-2018) kapsamında *yenilikçi üretim, istikrarlı büyüme* ile İstanbul Bölge Planı (2014-2023) kapsamında *küresel ekonomide söz sahibi, yüksek katma değer üreten, yenilikçi ve yaratıcı ekonomi* gelişme eksenleri ve stratejik amaçları doğrultusunda küresel ekonomide rekabet edebilme gayesiyle İstanbul'da yaratıcılığa ve yenilikçiliğe ağırlık verilerek katma değeri yüksek üretim yapısına geçilmesi amaçlanmıştır. Bu bağlamda Valilik, Kaymakamlıklar, Kamu Kurumlarının İl ve Bölge Müdürlükleri ve Başkanlıkları, Diğer Kamu Kurumlarının İlde Bulunan En Üst Birimleri, Belediyeler, İSKİ, İETT, İstanbul Büyükşehir Belediyesi Daire Başkanlıkları, İstanbul Ticaret Odası, İstanbul Sanayi Odası, Deniz Ticaret Odası, İstanbul Ticaret Borsası, Kamu Kurumu Niteliğindeki Meslek Kuruluşları, Birlikler, Odalar, Meslek Örgütleri, Merkezler, Organize Sanayi Bölgeleri, Kâr Amacı Gütmeyen Kooperatifler, Sivil Toplum Kuruluşları (Dernekler, Vakıflar, Birlikler, Sendikalar, Federasyonlar, Konfederasyonlar, Üniversiteler, Fakülteler, Enstitüler, Teknoloji Geliştirme Bölgesi Yönetici Şirketlerin uygun başvuru sahibi olarak belirlendiği program, katma değeri, teknoloji ve bilgi yoğunluğu yüksek ürün ve hizmetler ile İstanbul'un katma değeri, teknoloji ve bilgi yoğunluğu yüksek ürün ve hizmetler ile küresel ekonomide söz sahibi olabilmesi ve küresel değer zincirinde üst sıralarda yer alabilmesi için yenilik ve yaratıcılık odaklı ekonomik yapıya dönüşümün desteklenmesi hedeflenmiştir.

Program kapsamında sözleşmeye bağlanan 33 projenin %70'ini üniversitelerin ve %18'ini sivil toplum kuruluşları ve diğer kuruluşların oluşturduğu görülmektedir. Bu bağlamda, program başvurularında üniversiteler haricinde kalan yerel yönetimler gibi paydaşların başvurularının teşvik edilmesi ve proje yararlanıcılarının çeşitlenmesi önerilmektedir. Söz konusu hedefe 2 öncelik çerçevesinde ulaşılabilecek, program kapsamında desteklenen yararlanıcılar bu öncelikleri gözeterek programa katkı sunmuşlardır:

Öncelik 1: Katma değeri ve yenilikçi çalışmaları artıracak, iş birliği, kümelenme ve disiplinler arası faaliyetlere hizmet edecek; bilginin yayılmasını, teknoloji transferini ve ticarileştirmeyi destekleyen sürdürülebilir platformların, iş modellerinin ve organizasyonların geliştirilmesi.

Öncelik 2: Yaratıcı endüstrilerin üretim, insan kaynağı, kurumsal kapasite, iş birliği, altyapı gibi alanlarda güçlendirilerek İstanbul ekonomisindeki ağırlığının artırılması.

Bu çerçevede programın bütçesi, 80.000.000 TL olarak ilan edilmiştir. Toplam 33 yararlanıcı ile sözleşmeye bağlanan projelerin toplam bütçesi, 57.485.149,65 TL olup sözleşmeye bağlanan toplam destek tutarı 42.764.065,36 TL olarak gerçekleşmiştir. Böylece ilan edilen program bütçesinin %53'ü sözleşmeye bağlanarak hibe edilmesi taahhüt edilmiştir. Bununla birlikte gerçekleşen toplam destek tutarı, 38.953.425,86 TL ile sınırlı kalmıştır. Bu tutar, sözleşmeye bağlanan toplam destek tutarının yaklaşık %91'i oranındadır. Bu durumda program bütçesi göz önünde bulundurularak artan kaynak, 41.046.574,14 TL olmuştur.

Program, nicel ve nitel veri toplama yönteminin bir arada kullanıldığı karma yöntem benimsenerek dünya genelinde özellikle kamu müdahalelerinin değerlendirilmesinde ortak bir referans noktası haline gelmiş olan Ekonomik Kalkınma ve İşbirliği Örgütü (Organisation for Economic Co-operation and Development-OECD) kriterlerinin esas teşkil ettiği ve Sanayi ve Teknoloji Bakanlığı Kalkınma Ajansları Genel Müdürlüğü tarafından yayınlanan "Kalkınma Ajanslarınca Uygulanan Mali Desteklerin

Değerlendirilmesine İlişkin Usul ve Esaslar” tarafınca belirlenmiş olan aşağıda sıralı 5 kriter çerçevesinde değerlendirilmiştir:

1. İlgililik
2. Etkinlik
3. Etkililik
4. Etki
5. Sürdürülebilirlik

İlgililik kriteri kapsamında i) projelerin program amaç ve öncelikleri ile uyum ve tutarlılığı ile ii) program amaç ve önceliklerinin hem teklif çağrısı hem de teklif çağrısı sonrası dönemdeki bölgesel ve ulusal plan ve politikalar ile uyum ve tutarlılığı olmak üzere 2 unsur değerlendirilmiştir. İlgililik kriteri açısından projeler hem program amaç ve öncelikleri ile uyumlu ve tutarlı hem de program amaç ve öncelikleri gerek teklif çağrısı gerekse teklif çağrısı sonrası dönemdeki bölgesel ve ulusal plan ve politikalar ile uyumlu ve tutarlıdır. Başvuru aşamasında proje tekliflerinin bağımsız değerlendiriciler ve değerlendirme komitesi tarafından yapılan değerlendirmeler kapsamında gözetilen kriterlerden biri de ilgililik olup tekliflerin programın amaç ve öncelikleri ile bölgesel ve ulusal plan ve politikalar açısından ilgililiği, 25 puan üzerinden değerlendirilmiştir. Değerlendirme sonuçlarına göre en düşük ilgililik puanınının 18,00 en yüksek ilgililik puanınının 22,50 ve tüm projelerin ilgililik puanı ortalamasının ise 20,1 olduğu görülmektedir.

Etkinlik kriteri kapsamında, uygulanan desteklerden elde edilen çıktı ve sonuçların kullanılan kaynaklarla (girdiler) ne derecede orantılı olduğu ele alınarak i) program hibe miktarı, talep edilen bütçe miktarı ve ajans destek miktarı açısından ekonomik etkinlik, ii) proje bazlı bütçe gerçekleştirme oranları açısından operasyonel etkinlik, iii) başvuru, değerlendirme, uygulama ve izleme süreçleri açısından süreç etkinliği olmak üzere 3 unsur değerlendirilmiştir. Buna göre yararlanıcıların %68,2’si İSTKA olmasaydı *“Yatırım gerçekleştirilemezdi”*, %22,7’si *“Aynı yatırım daha sonraki bir zamanda gerçekleştirilebilirdi, ertelenebilirdi”* diyerek görüş belirtmiş olup yatırımın aynı şekilde gerçekleştirileceği yönünde görüş belirtmiş olan hiçbir yararlanıcı bulunmamaktadır. Bununla birlikte, süreç boyunca yararlanıcıların en fazla zorlandıkları ilk 3 konu; bütçe kullanımı, satın alma süreci ve raporlama prosedürleri olmuştur. Ayrıca, en zorlanmadıkları ilk 3 konu; izleme süreci, Ajans ile iletişim, görünürlük ve tanıtım faaliyetleri olmuştur. Ekonomik etkinlik kapsamında program hibe miktarı değerlendirmesine göre yararlanıcıların %54,5’i hibe miktarının yeterli olduğunu belirtirken, %45,5’i, hibe miktarının yetersiz olduğunu belirtmektedir. Yararlanıcıların %68,2’si öngördükleri bütçenin yeterli olduğunu belirtirken, %31,8’i yetersiz olduğunu belirtmektedir. Yararlanıcıların %45,5’i Ajans tarafından sunulan destek miktarının yeterli olduğunu belirtirken, %54,5’i yetersiz olduğunu belirtmektedir. Yararlanıcıların, ekonomik olarak nispeten memnun olmadıkları görülmektedir. Bunun muhtemelen başlıca nedeni; yapılan derinlemesine görüşmelerden ve odak grup toplantılarından anlaşılacağı üzere, 2018 yılı ortasındaki kur artışı sebebiyle yaşanan yükselen maliyetler ve ekonomik kriz olmuştur. Yararlanıcılara anket çalışmasında, projelerini uygularken ek bütçeye ihtiyaç duyup duymadıkları ve ek bütçe gerektiyse bunu nereden karşıladıkları da sorulmuştur. Buna göre yararlanıcıların neredeyse %60’ı ek bütçe yaratmaya ihtiyaç duyduğunu belirtirken, %40,9’u ek bütçeye gerek olmadığını belirtmiştir. Ek bütçeye ihtiyaç duyanların %75’i bu bütçeyi kurumsal bütçelerinden karşıladığını beyan etmektedir.

Her bir proje için program sonunda gerçekleşen destek tutarının sözleşmeye bağlanan destek tutarına oranı doğrultusunda proje bazlı bütçe gerçekleştirme oranlarına ulaşılmaktadır. En düşük bütçe gerçekleştirme oranı %59 olup en yüksek bütçe gerçekleştirme oranı %100’dür. Verilere göre program sonunda ulaşılan bütçe gerçekleştirme oranı ortalaması %91’dir. Bu oran, projelerini tamamlamış yararlanıcıların sözleşmelerindeki destek miktarının %91’inin kullanıldığını göstermektedir. Bununla birlikte, programın hedef gerçekleştirme oranı ortalamasının %149 olarak diğer yandan programın

bütçe gerçekleşme oranı ortalamasının %91 olarak gerçekleşmiş olması, bütçenin %91'inin kullanılarak, %149 oranında performans elde edildiği, başka bir deyişle daha az kaynakla hedeflenenin çok daha üstünde performans sağlandığı görülmüştür.

Süreç etkinliği kapsamında yararlanıcıların programdan haberdar olma yollarına bakıldığında, yararlanıcıların %90,9'u programı İSTKA tarafından duyduğunu belirtmektedir. Buna göre, program tanıtımında en etkili yöntemin Ajans tarafından gerçekleştirilen tanıtım ve bilgilendirme faaliyetleri olduğu görülmektedir. Program başvuru, değerlendirme, uygulama ve izleme süreçleri ele alındığında, yararlanıcıların bu doğrultuda 5 üzerinden puanladıkları ifadelerle bakıldığında genel memnuniyet ortalamasının 4,4 olduğu görülmektedir.

Etkililik kriteri kapsamında, elde edilen çıktı ve sonuçlar ile programın temel amaç ve önceliklerinin karşılaştırması yapılmıştır. Bu çerçevede programın, amaç ve önceliklerine ne düzeyde ulaşmış olduğu incelenmiştir. Etkililik düzeyini değerlendirmek için program başvuru rehberi, anket verileri, derinlemesine görüşmeler ve odak grup görüşmelerinden yararlanılmıştır. Bu doğrultuda amaç ve öncelikler kapsamında hedef gerçekleştirmelerin sunulduğu verilerle, tüm göstergelerin gerçekleşme oranlarının yer aldığı veriler baz alındığında, programın göstergelerinin gerçekleşme oran ortalaması %149 olarak gerçekleşmiştir. Yani, program kapsamında yapılan projeler, ortalamada hedefledikleri performans göstergelerinin üzerine çıkarak, projeleri başarıyla tamamlamıştır.

Etkililik düzeyinin değerlendirilmesinde dikkate alınan bir diğer konu ise proje tasarımlarında öngörülen etkinin gerçekleşip gerçekleşmediği konusunda olmuştur. Burada, anket sonuçlarına göre program çıktılarında öngörülüp gerçekleştirilen etki oranı %73,1, öngörülmediği halde gerçekleşen etkinin ise %2,3 olduğu görülmektedir. Buna göre etkililik oranı %103,1 olarak gerçekleşmiştir. Yani program kapsamında öngörülenin üzerinde etki sağlanmıştır.

Etki kriteri kapsamında projelerin uygulama aşamalarında ve uygulamaların tamamlanmasının ardından olumlu ya da olumsuz, beklenen veya beklenmeyen, doğrudan ya da dolaylı şekilde ortaya çıkan değişiklikler ele alınarak i) sosyal etki, ii) ekonomik etki, iii) çevresel etki olmak üzere 3 unsur değerlendirilmiştir. Gerek anket verilerinden gerekse derinlemesine görüşmeler ve odak grup görüşmelerinden hiçbir yararlanıcının olumsuz bir etki tecrübe etmediği görülmektedir. Bununla birlikte, projelerin hangi tematik alanlarda gelişime katkı sağladığına bakıldığında sırasıyla; girişimcilik (%41,7), kültür (%25), sağlık (%16,7), güvenlik (%16,7) ve kadın-erkek eşitliği (%12,5) alanlarında katkı sağladıkları görülmektedir.

Sosyal etki kapsamında kurumun saygınlığı ve bilinirliğinde artış konusunda yararlanıcıların %100'ü etkinin varlığını belirtmiştir. Yine, hedef kitlenin ihtiyaçlarının daha iyi anlaşılır ve analiz edilir hale gelmesi konusunda %100 etkiden söz edilmektedir. Bu durumu ortalama bir değer ile ifade etmek gerekirse ortalama etkinin %93,2 olduğu görülmektedir.

Ekonomik etki kapsamında projelerin uygulama aşamalarında ve uygulamaların tamamlanmasının ardından hedef grup üstündeki ekonomik değişiklikler açısından programın değerlendirilmesi incelendiğinde hedef kitlenin çeşitlenmesi konusunda yararlanıcıların tamamı (%100) etkinin varlığını belirtmiştir.

Çevresel etki kapsamında projelerin uygulama aşamalarında ve uygulamaların tamamlanmasının ardından çevresel sonuçlardaki değişiklikler açısından programın değerlendirilmesi incelendiğinde doğal kaynakların korunmasına katkı sağlanması konusunda yararlanıcıların %36,4'ü etkinin varlığını belirtmiştir. Bununla birlikte, çevre kirliliğinin azaltılmasına katkı sağlanması konusunda

yararlanıcıların %31,8'i, biyoçeşitliliğin gözetilmesi konusunda ise yararlanıcıların %9,1'i etkinin varlığını belirtmiştir. Bu da projelerin içerikleri bakımından çevreyi önceliklendiren projeler olmadığını göstermektedir.

Sürdürülebilirlik kriteri kapsamında, proje çıktı ve sonuçlarının destek tamamlandıktan sonra da devam ettirilebilirlik durumu değerlendirilmiştir. Bu çerçevede sosyal, ekonomik ve çevresel etkenler ile risklerin mevcudiyeti ve proje uygulamalarını etkileme düzeyi dikkate alınmıştır. Anket verilerine göre, yararlanıcıların %40,9'u proje faaliyetlerinin artarak/çeşitlenerek devam ettiğini belirtmektedir. Bununla birlikte %22,7'si faaliyetlerin tümünün devam ettiğini, %18,2'si faaliyetlerin bir kısmının devam ettiğini ve %18,2'si faaliyetlerin devam etmediğini fakat proje süresince uygulanan faaliyetin faydasının devam ettiğini beyan etmektedir. Faaliyetlerine devam etmeyenlerin en çok insan kaynağı ve kaynak sıkıntısı sebebiyle devam etmediği belirtilmektedir.

3. GİRİŞ

Türkiye'nin küresel rekabet gücünü artırabilmesi, dünya pazarlarında katma değeri yüksek ürünler ile söz sahibi olabilmesi ve mevcut dış ticaret yapısından kaynaklanan olumsuzlukları aşarak uzun dönemli, sürdürülebilir bir ekonomik büyüme sağlayabilmesi için yenilik ve yaratıcılık çalışmalarının hızla artırılması gerekmektedir. Son yıllarda gösterdiği olumlu gelişmelere rağmen Türkiye'nin yenilik performansı gelişmiş dünya ekonomileri ile karşılaştırıldığında henüz istenilen düzeyde değildir. Dünya Fikri Mülkiyet Örgütü (World Intellectual Property Organization) tarafından yayınlanan 2017 Global Yenilik Endeksi'ne göre ülkemiz yüz üzerinden 38,90 puanla Kuzey Afrika Batı Asya (NAWA-North Africa Western Asia) bölgesinde 4., dünya genelinde ise 43. sırada yer almıştır. Avrupa Birliği tarafından hazırlanan AB Yenilik Birliği Skor Tahtası (Innovation Union Scoreboard) Raporu'na göre ise 2016 yılı için AB (28) ülkelerinin yenilik endeks ortalama değeri 0,503 iken Türkiye için bu değer 0,294 olarak hesaplanmıştır. 2010 yılı baz alındığında (2010=100) aynı endeksin AB (28) ortalama değeri 2016 yılında sadece 102.0'a yükselirken Türkiye'nin yenilik endeks değeri 46.5'ten 59.7'ye yükselmiştir.

Küresel rekabette üst sıralarda yer almak, küresel çekim merkezi olmak kentler ve bölgeler için de kilit roledir. Küresel ekonominin küresel kentler üzerinden şekillenen yapısı; İstanbul'u New York, Tokyo, Paris ve Londra gibi küresel kentlerle rekabet etmesi gereken bir konuma getirmiştir. Küresel kentler arasındaki bu rekabet her alanda gerçekleşmekle birlikte yaratıcı ekonomi alanındaki rekabet yaratıcı ekonominin getirdiği yüksek katma değer ve kendisine çektiği nitelikli insan kaynağı dolayısıyla ön plana çıkmaktadır. Bu durum; yaratıcı ekonomi politikalarını da dünya çapında öncelikli bir alan haline getirmiştir.

Küresel ekonominin ve Türkiye ekonomisinin dinamiklerini derinlemesine ele alan Onuncu Kalkınma Planı 4 ana başlıkta Türkiye'nin stratejik eksenlerini belirlemiştir: "Nitelik İnsan, Güçlü Toplum", "Yenilikçi Üretim, İstikrarlı Büyüme", "Yaşanabilir Mekânlar, Sürdürülebilir Çevre" ve "Kalkınma İçin Uluslararası İşbirliği". "Yenilikçi Üretim, İstikrarlı Büyüme" ana başlığı altında üretimde yapısal değişikliğe yönelik hedef ve politikalar "Bilim, Teknoloji ve Yenilik", "İmalat Sanayiinde Dönüşüm", "Girişimcilik ve KOBİ'ler" ve "Fikri Mülkiyet Hakları" alt başlıkları altında ele alınmıştır. Bunlara ek olarak 2023 hedeflerine ulaşılabilmesi için yirmi beş adet öncelikli dönüşüm programı hazırlanmıştır. Öncelikli alanlarda temel yapısal sorunlara çözüm olması hedeflenen bu programlardan biri de "Öncelikli Teknoloji Alanlarında Ticarileştirme Programı"dır. Bu program kapsamında araştırma merkezi, kuluçka, hızlandırıcı, teknoloji ve yenilik aktarım merkezlerinin artırılması, teknoloji transfer ara yüzlerinin artırılması vb. program hedefleri ortaya konmuştur. Tüm bu hedeflere uygun şekilde 2014-2023 Bölgesel Gelişme Ulusal Stratejisi'nin mekânsal amaçlarından birisi de "Metropolitan Merkezlerin ve Etki Alanlarının Küresel Rekabet Gücünün Artırılması" olarak belirlenmiştir.

Türkiye'nin ortaya koyduğu hedefler doğrultusunda ve İstanbul'un yüksek potansiyeli ışığında ülkemizde gerçekleşecek ekonomik dönüşümünün İstanbul'dan başlaması ve İstanbul'da yenilik ve yaratıcılığa ağırlık verilerek katma değeri yüksek üretim yapısına geçilmesi gerekmektedir. Bu amaçla, 2014-2023 İstanbul Bölge Planı'nda 2023 İstanbul Vizyonu "Yaratıcı ve Özgür İnsanlarıyla, Yenilik ve Kültür Kenti; Özgün İstanbul" olarak belirlenmiş, yenilik ve yaratıcılık yatay kesen olarak değerlendirilerek tüm gelişme eksenlerinde vurgulanmıştır. Bununla birlikte, Ar-Ge ve yenilik "küresel ekonomide söz sahibi, yüksek katma değer üreten yenilikçi ve yaratıcı ekonomi" gelişme eksenindeki öncelik alanlarından biri olarak daha detaylı ele alınmış, İstanbul yenilik ekosisteminin geliştirilmesi ve Bölgenin Ar-Ge ve yenilik kapasitesinin artırılması için gerekli strateji ve hedefler ortaya konmuştur. Aynı gelişme eksenindeki öncelik alanlarında biri de "sanayide dönüşüm" olarak belirlenmiştir. İstanbul'da sanayinin ileri teknolojiden uzak, düşük katma değerli, emek yoğun, kentsel yaşama ve çevreye yük getiren mevcut üretim yapısı ile ülkemizin 2023 hedeflerine ulaşmasında gerekli katkıyı sağlaması mümkün görünmemektedir. İstanbul sanayisinin bu üretim yapısından kurtularak yüksek katma değer üretmesi Ar-Ge, yenilik, ticarileştirme, ileri teknoloji ve bilgi odaklı üretim faaliyetleri ile mümkün olacaktır. Bu bağlamda 2014-2023 İstanbul Bölge Planı'nda "sanayide ileri teknoloji kullanan, yüksek katma değer üreten ve nitelikli işgücü istihdam eden bir üretim yapısının oluşturulması" stratejisi ortaya konmuştur.

Tüm bu gerekçeler göz önünde bulundurularak, İstanbul'un katma değeri, teknoloji ve bilgi yoğunluğu yüksek ürün ve hizmetler ile küresel ekonomide söz sahibi olabilmesi ve küresel değer zincirinde üst sıralarda yer alabilmesi için yenilik ve yaratıcılık odaklı ekonomik yapıya dönüşümün desteklenmesi hedefiyle **2018 yılında Yenilikçi ve Yaratıcı İstanbul Mali Destek Programı** hayata geçirilmiştir. Katma değeri ve yenilikçi çalışmaları artıracak, iş birliği, kümelenme ve disiplinler arası faaliyetlere hizmet edecek; bilginin yayılmasını, teknoloji transferini ve ticarileştirmeyi destekleyen sürdürülebilir platformların, iş modellerinin ve organizasyonların geliştirilmesi önceliğiyle hayata geçirilen program kapsamında; İstanbul'da yüksek katma değer yaratan, yeniliğe dayalı faaliyetlerin artması, sonrasında ticarileşerek bölge ve ülke için ekonomik değer yaratması amaçlanmıştır. Bu kapsamda üniversiteler ve özel sektör arasında iş birliği ağlarının, kümelenmelerin, bilgi ve teknoloji transferinin gerçekleşmesini sağlamak için kurulmuş ara yüz mekanizmalarının geliştirilmesi, işlevselliklerinin artırılması ve atıl kapasitelerinin değerlendirilmesi ile stratejik alanlarda yeni ara yüz mekanizmalarının kurulması hedeflenmiştir. Mevcut teknoloji transfer merkezi, inovasyon merkezi, araştırma merkezi, laboratuvar gibi mekanizmaların etkinliğinin ve kurumsal kapasitelerinin artırılması, sanayi ile etkileşiminin yoğunlaştırılması ve bu mekanizmalara yönelik işletme modellerinin geliştirilmesi beklenmiştir. Kurumsal kapasitenin artırılması kapsamında ilgili yerlerin ulusal ve uluslararası desteklerden daha fazla yararlanmalarına, alternatif finansman kaynaklarına erişimlerinin sağlanmasına, proje üretme yeteneklerinin artırılmasına, fikri ve sınai mülkiyet haklarını koruyup yönetebilmelerine ve ticari kazanca çevirebilmelerine yönelik kapasitelerinin geliştirilmesi hedeflenmiştir. Ayrıca İstanbul'daki mevcut sanayi üretim yapısının yüksek katma değer üretecek biçimde dönüşmesine katkı sağlamak üzere stratejik alanlarda farklı üniversitelerin, kurum ve kuruluşların birlikte kullanacağı, farklı disiplinler ve yaklaşımların ortak kullanımına ve çeşitliliğe imkân veren ortak yapılar bu öncelik kapsamında desteklenmiştir. Kurulan bu tür yapılar için de sürdürülebilir işletme modellerinin geliştirilmesi beklenmiştir.

3.1 Literatürde Kent, Yenilikçilik ve Yaratıcılık

Günümüzde kentler yaşamsal önemdedir. Çünkü; kent, bilginin üretildiği yerdir, yeni kalkınma ve politik yönetim formları için kilit bölge/alandır, yönetmeyi öğrenmek ve enformasyon devrimini bireyselleştirmek (vatandaşa indirmek) için "stratejik" bir yerdir, yeni enformasyon ve

telekomünikasyon teknolojilerinin topluma ve yurttaşlara mal edilmesi için “uygun” bir yerdir. Kendi kaynakları ve yetenekleri ile farklılaşarak küresel sistemlerde öncelikli düğüm noktaları haline gelen rekabetçi kentler, ortaklaşa yaratılmış birer ana kaynak, bölgesel, ulusal ve uluslararası büyümenin ve kalkınmanın birer motoru olarak görülmektedir. Uluslararası ekonomilerin yayılan etkileri ile uyumlu olarak sanayileşmiş ülkelerde yeni bir kent evresinin doğduğu görüşü kabul görmektedir¹.

Bugün nüfusun büyük bir bölümünün yaşadığı kentler, tarihin ilk dönemlerinden beri ekonominin ve kültürün merkezi olmuş ve olmaya da devam etmektedir. Sanayileşme ve kente göç gibi nedenlerle metropollere dönüşen kentlerdeki artan toplumsal, ekonomik ve kültürel sorunlar ancak akılcı yaklaşım, yöntem ve yönetimlerle çözümlenebilmektedir. Sorunların önemli bir bölümünün çözümlendiği başarılı bir şehir yapılanması için kentlerin yaratıcı bireylere ev sahipliği yapabilmesi gereklidir. Bu tür şehirlerin uygulamalarına göre de kentler yaratıcı liderliklere, yönetimlere ve inovasyon potansiyellerine ihtiyaç duymakta ve kültür ekonomisinin yarattığı fırsatlardan yararlanmak istemektedirler. Kentlerin kültür ve yaratıcı endüstriler temelinde sürdürülebilir kalkınmalarının gerçekleştirilmesi yaklaşımı son çeyrek asırda yaygınlık ve etkinlik kazanmıştır. Nitekim AB’de genel kalkınma modellerinin yerine kent kültürü ve yaratıcılık merkezli sürdürülebilir kalkınma yaklaşımlarının öne çıktığı gözlenmektedir. Yine Avrupa Kültür Başkentleri, Türk Dünyası Kültür Başkentleri ve İslam Kültür Başkentleri gibi programlar da bu sürecin farklı türden yansımaları olarak değerlendirilebilir².

Bilgi ekonomisinin hızlı gelişimiyle birlikte, dünya çapında kentleşme modelinde bir dizi önemli değişim ortaya çıkmaktadır. Geleneksel kentleşme kuramının bu değişimleri küresel ölçekte yorumlaması zorlaşmıştır ve kentleşme dinamiklerindeki yeni değişimleri açıklamak için “yenilikçilik” temel bir kavramdır³. Kentsel yenilikçilik, büyük şehirlerle ilgili zorlukları ele almanın hükümlerini, çözümlerini ve yollarını ifade etmektedir. Kentsel ortam, büyümesi ve küresel tehditlerle giderek daha alakalı hale geldiğinden, bu alanlarda geliştirilen yeni teknolojiler sürdürülebilir bir vizyon sunmaktadır. Bu yenilikler, daha iyi sosyal ve ekonomik kümelenme, katılım ve akıllı mobilite çözümlerini benimseyerek şehirlerdeki yaşam kalitesini artırabilir⁴.

Yaratıcı şehir, yaratıcılığın kentsel gelişimde stratejik bir faktör olarak ele alınması gerektiğini savunan bir kavramdır. Verimli ve adil şehirlere ek olarak, yaratıcı bir şehir vatandaşları arasında yaratıcılığı geliştirmek için yerler, deneyimler ve fırsatlar sağlar. Yaratıcı bir şehir verimli olmalıdır; başta yoksullar ve dezavantajlı kişiler olmak üzere tüm vatandaşlarının maddi refahını düşünen bir şehir olmalıdır. Aynı zamanda duygusal olarak tatmin edici bir şehir ve vatandaşları arasında yaratıcılığı teşvik eden bir şehir olmalıdır⁵. 2004 yılında UNESCO, Yaratıcı Şehirler Ağı'nı (Creative Cities Network-UCCN) kurmuştur. UCCN, bir şehrin yaratıcılığını sürdürmeye ve geliştirmeye yardımcı olabilecek en iyi uygulamaları ve ortaklıkları paylaşmak için kurulmuştur. UCCN üyesi olarak tanınan tüm şehirler, yaratıcılığın sürdürülebilir kalkınmanın stratejik bir faktörü olarak hareket ettiği konusunda hemfikirdir⁶.

¹ Müfit Akyos, Çağdaş Yenilikçi Yerel Yönetimlere,

<https://inovasyon.org/images/makaleler/pdf/MA.Cagdas.Yenilikci.Yerel.Yonetimlere.pdf>

² Nebi Özdemir, Ecem Özdemir, Yaratıcı Kentler ve Yaşayan Kültür, <https://dergipark.org.tr/tr/download/article-file/1137339>

³ Lachang Lyu, Feixiang Sun & Ru Huang, İnovasyona Dayalı Kentleşme: Çin’de Vilayet Düzeyinde veya Daha Yüksek 270 Şehirden Elde Edilen Kanıtlar, <https://link.springer.com/article/10.1007/s11442-019-1659-1>

⁴ <https://www.citiesforum.org/news/what-is-urban-innovation/#:~:text=It%20refers%20to%20provisions%2C%20solutions,offer%20a%20horizon%20of%20sustainability.>

⁵ David Yencken, The Creative City, <https://meanjin.com.au/essays/the-creative-city/>

⁶ https://en.unesco.org/creative-cities/sites/default/files/uccn_mission_statement_rev_nov_2017.pdf

4. PROGRAM HAKKINDA GENEL BİLGİLER

4.1 Programın Tanım ve Kapsamı

Programın tanım ve kapsamını içeren program künyesi, Tablo 1’de özetlenmektedir:

Tablo 1. Program Künyesi

Programın Adı	YENİLİKÇİ VE YARATICI İSTANBUL MALİ DESTEK PROGRAMI
Program Referans No	İSTKA/2018/YMP
Programın Genel Hedefi	İstanbul’un katma değeri, teknoloji ve bilgi yoğunluğu yüksek ürün ve hizmetler ile küresel ekonomide söz sahibi olabilmesi ve küresel değer zincirinde üst sıralarda yer alabilmesi için yenilik ve yaratıcılık odaklı ekonomik yapıya dönüşümün desteklenmesi
Programın Öncelikleri	Öncelik 1: Katma değeri ve yenilikçi çalışmaları artıracak, iş birliği, kümelenme ve disiplinler arası faaliyetlere hizmet edecek; bilginin yayılmasını, teknoloji transferini ve ticarileştirmeyi destekleyen sürdürülebilir platformların, iş modellerinin ve organizasyonların geliştirilmesi Öncelik 2: Yaratıcı endüstrilerin üretim, insan kaynağı, kurumsal kapasite, iş birliği, altyapı gibi alanlarda güçlendirilerek İstanbul ekonomisindeki ağırlığının artırılması
Programın Toplam Bütçesi	80.000.000 TL
Projelere Sağlanacak Asgari ve Azami Destek Miktarı	Asgari Tutar: 200.000 TL Azami Tutar: 2.000.000 TL Hiçbir destek, projenin toplam uygun maliyetinin %25’inden az ve %75’inden fazla olamaz.
Proje Süresi	Asgari 6 ay , azami 18 aydır
Uygun Başvuru Sahipleri	Valilik, Kaymakamlıklar, Kamu Kurumlarının İl ve Bölge Müdürlükleri ve Başkanlıkları, Diğer Kamu Kurumlarının İlde Bulunan En Üst Birimleri Belediyeler, İSKİ, İETT İstanbul Büyükşehir Belediyesi Daire Başkanlıkları İstanbul Ticaret Odası, İstanbul Sanayi Odası, Deniz Ticaret Odası, İstanbul Ticaret Borsası Kamu Kurumu Niteliğindeki Meslek Kuruluşları, Birlikler, Odalar, Meslek Örgütleri, Merkezler Organize Sanayi Bölgeleri, Kâr Amacı Gütmeyen Kooperatifler, Sivil Toplum Kuruluşları (Dernekler, Vakıflar, Birlikler, Sendikalar, Federasyonlar, Konfederasyonlar) Üniversiteler, Fakülteler, Enstitüler Teknoloji Geliştirme Bölgesi Yönetici Şirketleri
Son Başvuru Tarihi	23.03.2018

Kaynak: Yenilikçi İstanbul Mali Destek Programı 2018 Yılı Teklif Çağrısı Başvuru Rehberi

4.2 Program Düzeyi Performans Göstergeleri

Program düzeyi performans göstergeleri toplam 23 adettir. Bu göstergelerden 7'si zorunlu (S1-G1), 16'sı (G7-S31) ise projenin hedefleri ile ilişkili olarak kullanılması faydalanıcının takdirine bırakılan göstergeleri ifade etmektedir. Program düzeyi performans göstergelerinin tamamı için bkz. Ek 1. Program Düzeyi Performans göstergeleri.

5. PROGRAMIN SONUÇLARI

5.1 Bütçe Gerçekleşmeleri

Programın bütçesi, 80.000.000 TL olarak ilan edilmiştir. Ek 2. Proje Adları ve Yararlanıcı Kurumlar listesinde sıralanan toplam 33 yararlanıcı ile sözleşmeye bağlanan projelerin toplam bütçesi, 57.485.149,65 TL olup sözleşmeye bağlanan toplam destek tutarı 42.764.065,36 TL olarak gerçekleşmiştir. Böylece ilan edilen program bütçesinin %53'ü sözleşmeye bağlanarak hibe edilmesi taahhüt edilmiştir. Bununla birlikte gerçekleşen toplam destek tutarı, 38.953.425,86 TL ile sınırlı kalmıştır. Bu tutar, sözleşmeye bağlanan toplam destek tutarının yaklaşık %91'i oranındadır. Bu durumda program bütçesi göz önünde bulundurularak artan kaynak, 41.046.574,14 TL olmuştur (Tablo 2).

Tablo 2. Programın Bütçe Gerçekleşmeleri

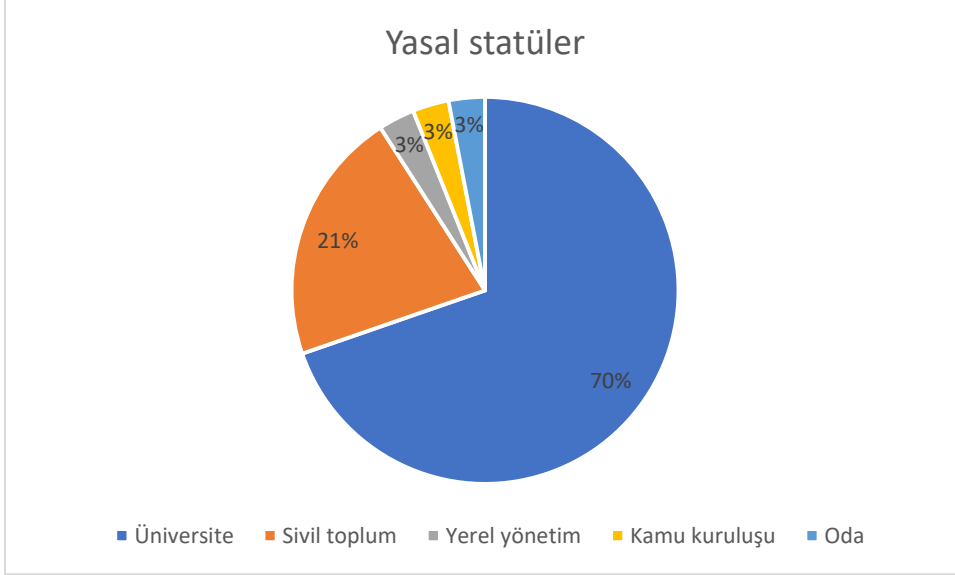
Program Bütçesi	Sözleşme Bütçesi	Destek Oranı (Ortalama)	Sözleşme toplam destek tutarı	Gerçekleşen Toplam Bütçe	Gerçekleşen Toplam Destek Tutarı
₺80.000.000,00	₺57.485.149,65	74,48%	₺42.764.065,36	₺52.377.137,36	₺38.953.425,86

5.2 Sözleşme İmzalanan ve Tamamlanan Projelere İlişkin İstatistikî Bilgiler

Program kapsamında 33 projeye destek verilmiştir, 33 yararlanıcı kurum projelerini başarıyla tamamlamıştır. Program çerçevesinde destek sözleşmesi imzalanan ve tamamlanan 33 proje yararlanıcısı, Ek 2. Proje Adları ve Yararlanıcı Kurumlar listesinden takip edilebilmektedir.

Destek verilen kurumların hukukî statülerine göre dağılımı, Grafik 1'deki gibidir. Buna göre gerçekleşen proje sayısının %70'ine karşılık gelen 23 proje ile üniversiteler ilk sıradadır. Üniversiteleri, gerçekleşen toplam proje sayısının %21'ine karşılık gelen 7 proje ile sivil toplum kuruluşları takip etmektedir. Gerçekleşen projeler arasında 1 yerel yönetim, 1 kamu kurumu kuruluşu, 1 oda bulunmaktadır. Bu kurumlar toplam gerçekleşen projelerin %9'unu oluşturmaktadır.

Grafik 1. Destek Verilen Kurumların Hukuki Statü Dağılımı

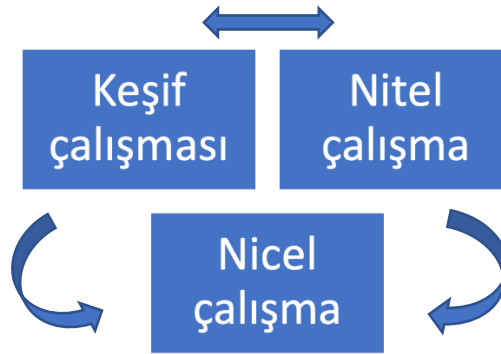


6. PROGRAMIN DEĞERLENDİRİLMESİ

6.1 Değerlendirmede Kullanılan Yöntem

Program değerlendirme Şekil 1’de görüleceği üzere üç evrede gerçekleştirilmiştir:

Şekil 1. Değerlendirme Modeli



Keşif çalışması aşamasında öncelikle İSTKA’nın ilgili ekibinden geçmiş dönem değerlendirme raporları ve rapor çerçevesine dair sağladıkları belgeler derlenmiş, programın değerlendirilmesi için ihtiyaç duyulan kaynaklar elde edilmiştir. Bu sürecin ardından gerçekleştirilen literatür taramasıyla program hedeflerine yönelik arka plan bilgileri derlenmiş, program değerlendirmesine zemin hazırlanmıştır. Sonrasında nitel ve nicel çalışmalar eşzamanlı olarak yürütülmüştür.

Nitel çalışma kapsamında mali destek programı kapsamında destek verilen projelerin uygulayıcılarına gönderilen davetlerle İSTKA ofisinde odak grup görüşmeleri gerçekleştirilmiştir. Bu görüşmelerde özellikle son dönemde kurumların gerçekleştirdikleri projeler dolayımında gözlemledikleri etkilerin derlenmesi ve güncel geri dönüş ve önerilerinin derinlemesine elde edilmesi hedeflenmiştir. Odak grup görüşmelerinde program kapsamında destek alan projeler içerisinde programın tamamlanmasının üzerinden geçen zaman da gözetilerek yeterli temsiliyetin sağlanması amaçlanmıştır. Yenilikçi ve Yaratıcı İstanbul Mali Destek Programı özelinde odak grup çalışması ve derinlemesine görüşmeler gerçekleştirildi.

Nicel çalışma kapsamında ise öncelikle raporun belirlenen çerçeve ve hedefleri doğrultusunda anket formu tasarlanmış ve doğrudan kurumların proje sonuçları ve etkisine yönelik beyanlarının derlenmesi hedeflenmiştir. Sonrasında program kapsamında destek verilen projeleri gerçekleştiren tüm kurumlara anket formları iletilmiştir. Telefon aramalarıyla desteklenen uygulama süreci sonucunda Yenilikçi ve Yaratıcı İstanbul Mali Destek Programı- 2018 kapsamında desteklenen 33 projeden 24'üyle (%72,7) anket gerçekleştirilmiştir.

Bu evrelerde gerçekleştirilen adımlar Tablo 3'te yer almaktadır.

Tablo 3. Program Değerlendirmede Kullanılan Yöntem

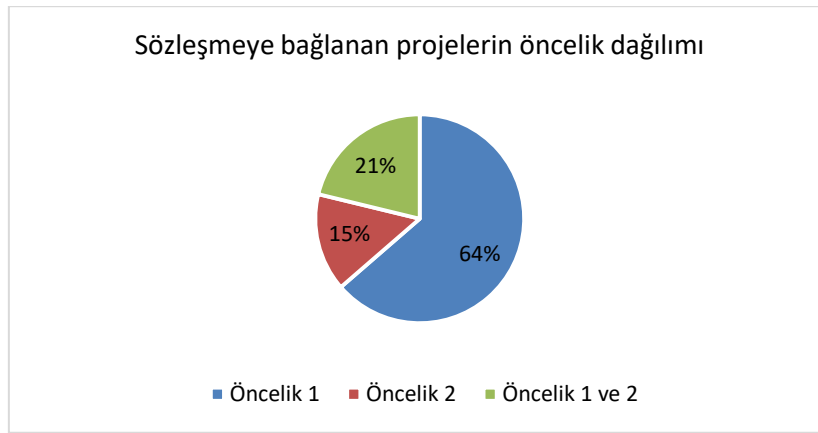
Evre	Aşamalar	Amaç	Yöntem
Keşif çalışması	Literatür taraması	Rapor çerçevesinin hazırlanması ve analize zemin hazırlayacak verilerin derlenmesi.	Literatür taraması ve İSTKA'dan ilgili belgelerin edinilmesi
Nitel çalışma	Odak grup görüşmeleri, derinlemesine görüşmeler	Mali destek programı kapsamında desteklenen projelerin uygulayıcılarının projelerin sonuç ve etkilerine yönelik görüş ve analizlerini derinlemesine incelemek.	Odak grup görüşmeleri ve derinlemesine görüşmeler
Nicel çalışma	Anket uygulaması	Mali destek programı kapsamında desteklenen projelerin uygulayıcılarının projelerinin sonuç ve etkilerine yönelik beyanlarının derlenmesi ve analiz edilmesi.	Anket çalışması

Tüm evrelerin tamamlanmasının ardından raporlama aşamasına geçilmiş, tüm verilerin en doğru şekilde analize yansımaları için gerekli çalışma gerçekleştirilmiştir. Bu aşamada var olan durumun analizlerine ek olarak gelecek dönemlerde gerçekleştirilecek programlar için referans olabilecek önerilerin de derlenmesine özen gösterilmiştir.

6.2 Amaç ve Öncelikler Kapsamında Hedeflere Ulaşılma Düzeyi

Sözleşmeye bağlanan projelerin amaç ve öncelikler kapsamında hedeflere ulaşma düzeyleri, proje sonunda sundukları nihai teknik raporlar incelenerek elde edilmiştir. Sözleşmeye bağlanan 33 projenin; Tablo 1’de yer alan “**Öncelik 1:** Katma değeri ve yenilikçi çalışmaları artıracak, iş birliği, kümelenme ve disiplinler arası faaliyetlere hizmet edecek; bilginin yayılmasını, teknoloji transferini ve ticarileştirmeyi destekleyen sürdürülebilir platformların, iş modellerinin ve organizasyonların geliştirilmesi ve **Öncelik 2:** Yaratıcı endüstrilerin üretim, insan kaynağı, kurumsal kapasite, iş birliği, altyapı gibi alanlarda güçlendirilerek İstanbul ekonomisindeki ağırlığının artırılması” alanlarından 21 projenin Öncelik 1, 5 projenin Öncelik 2 ve 7 projenin Öncelik 1 ve 2’ye göre projelerini kurguladığı ve uyguladığı görülmüştür. Grafik 2’de görüleceği üzere, projelerin %64’ü Öncelik 1, %15’i Öncelik 2 ve %21’i her iki önceliği baz almıştır.

Grafik 2. Sözleşmeye Bağlanan Projelerin Öncelik Dağılımı

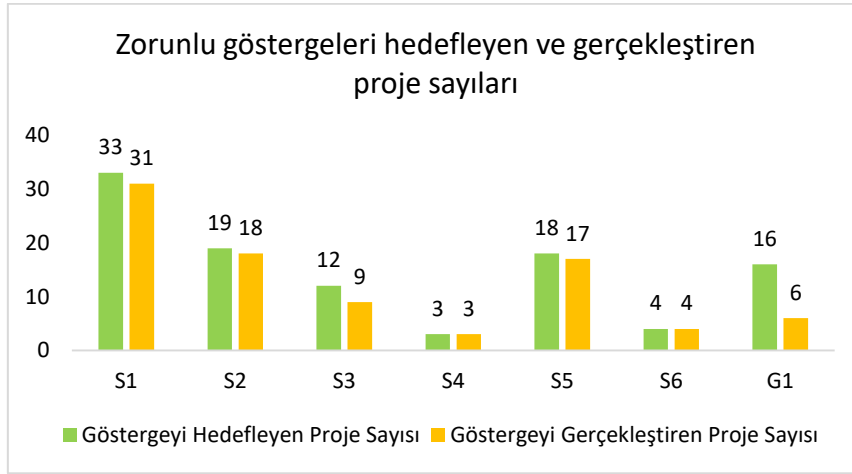


Zorunlu göstergeleri hedefleyen ve gerçekleştiren projelerin sayı dağılımına bakıldığında Grafik 3’te görüleceği üzere:

- S1: Faydalanıcı Sayısı göstergesinin doğal olarak bütün projelerde (33) hedeflendiği ve 31 projede gerçekleştiği,
- 19 projenin S2: Faydalanıcı Kadın Sayısı göstergesini hedeflediği ve 18’inin gerçekleştirdiği,
- 12 projenin S3: Doğrudan Faydalanıcı Engelli Sayısı göstergesini hedeflediği ve 9’unun gerçekleştirdiği,
- 3 projenin S4: Doğrudan Faydalanıcı Çocuk Sayısı göstergesini hedeflediği ve 3’ünün gerçekleştirdiği,
- 18 projenin S5: Doğrudan Faydalanıcı Genç Sayısı göstergesini hedeflediği ve 17’sinin gerçekleştirdiği,
- 4 projenin S6: Doğrudan Faydalanıcı Yaşlı Sayısı göstergesini hedeflediği ve 4’ünün gerçekleştirdiği
- 16 projenin G1: Sürekli İstihdam Kişi Sayısı göstergesini hedeflediği ve 6’sının gerçekleştirdiği görülmektedir.

Zorunlu göstergeler içerisinde en az (3) S4 göstergesinin hedeflendiği görülmektedir. Grafik 3’te yer alan göstergelerin gerçekleşmeleri, hedefledikleri sayılara ulaştıkları anlamına gelmemekle birlikte, zorunlu göstergelerin gerçekleşme sayıları ve başarı oranları Ek 3. Göstergeler Kapsamında Hedef Gerçekleşmeleri tablosunda yer almaktadır.

Grafik 3. Zorunlu göstergeleri hedefleyen ve gerçekleştiren proje sayıları



33 projenin hedeflediği ve gerçekleştirdiği göstergelere bakıldığında, zorunlu göstergelerden (S1-G1 aralığı) S4 ve S6 hariç, zorunlu göstergeleri hedefleyen tüm projelerin, projelerini %100'ün altında bir oranla gerçekleştirdiği görülmektedir.

Zorunlu olmayan göstergelerin (G7-S31 aralığı) gerçekleşme oranlarına bakıldığında ise en başarısız göstergenin %39 oranıyla G2: Geçici İstihdam olduğu görülmektedir. Bu göstergelerden hedefin üzerine çıkarak en fazla gerçekleşme oranı %471 ile K21: Katılım Sağlanan Seminer, Toplantı, Konferans, Çalıştay vs. Sayısı olmuştur.

Tüm göstergelerin hedeflenenlerinin gerçekleşme oranları ortalaması ise %149'dur. Yani, genel tabloya bakıldığında projelerin hedeflediği göstergelerinin gerçekleşme oranları başarıyla sonuçlanmıştır. Göstergelerin gerçekleşme oranları Ek 3. Göstergeler Kapsamında Hedef Gerçekleşmeleri tablosundan takip edilebilmektedir.

Öncelikler bazında ise hedef gerçekleştirmeleri Tablo 4'ten takip edilebilmektedir.

Tablo 4. Öncelikler Bazında Hedef Gerçekleşmeleri Tablosu

küresel ekonomide söz sahibi olabilmesi ve küresel değer zincirinde üst sıralarda yer	Öncelik 1	Program Performans Göstergesi	Hedef	Sonuç	Gerçekleşme Oranı
		S1: Doğrudan Faydalanıcı Sayısı	53.112	111.069	209%
		S2: Doğrudan Faydalanıcı Sayısı - Kadın Kişi	3.354	4.092	122%
		S3: Doğrudan Faydalanıcı Sayısı - Engelli Kişi	210	99	47%
		S4: Doğrudan Faydalanıcı Sayısı - Çocuk Kişi	150	150	100%
		S5: Doğrudan Faydalanıcı Sayısı - Genç Kişi	4.435	8.244	186%
		S6: Doğrudan Faydalanıcı Sayısı - Yaşlı Kişi	570	553	97%
		G1: Sürekli İstihdam - Kişi	85	72	85%
		G7: Eğitim Sayısı - Adet	133	310	233%

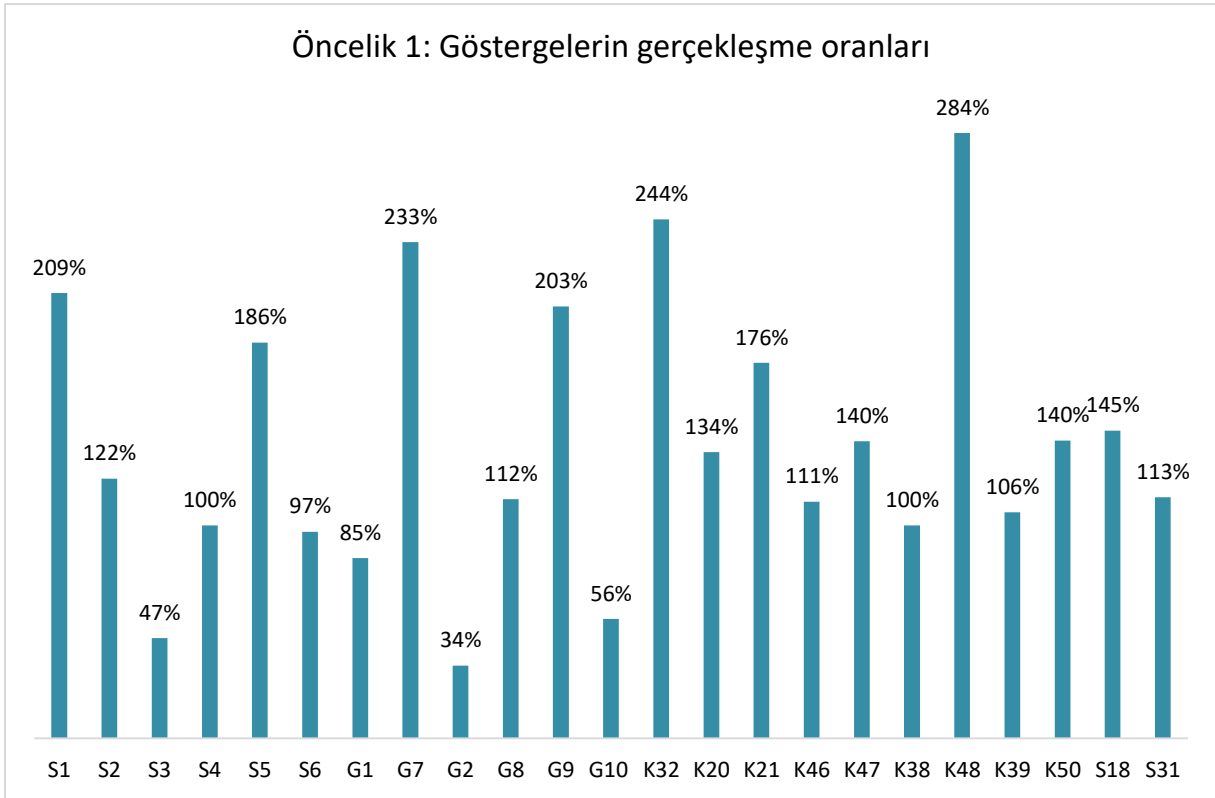
	G2: Geçici İstihdam - Kişi	161	55	34%	
	G8: Eğitim Süresi - Saat	2.946	3.308	112%	
	G9: Eğitime Katılan Kişi Sayısı - Kişi	4.632	9.399	203%	
	G10: Eğitim Harcamaları - TL	1.035.500	580.504	56%	
	K32: Alınan Sertifika Sayısı - Adet	1.053	2.567	244%	
	K20: Düzenlenen Sergi, Fuar Sayısı - Adet	29	39	134%	
	K21: Katılım Sağlanan Seminer, Toplantı, Konferans, Çalıştay vs. Sayısı - Adet	110	194	176%	
	K46: Kurulan/Geliştirilen Ortak Kullanım Alanı Sayısı - Adet	18	20	111%	
	K47: Kurulan/Geliştirilen Ortak Kullanım Alanından Faydalanan Kurum/ Kuruluş/İşletme Sayısı - Adet	1.838	2.565	140%	
	K38: Kurulan/Geliştirilen Ar-Ge/Ür-Ge Merkezi Sayısı - Adet	12	12	100%	
	K48: Kurulan/Geliştirilen Ar-Ge/Ür-Ge Merkezlerinden Faydalanan Kurum/ Kuruluş/İşletme Sayısı - Adet	100.392	285.400	284%	
	K39: Kurulan/Geliştirilen Laboratuvar Sayısı - Adet	16	17	106%	
	K50: Kurulan/Geliştirilen Rekabet Öncesi Araştırma İşbirliğine Katılan Kurum/Kuruluş/İşletme Sayısı	1.075	1.504	140%	
	S18: Düzenlenen Bilinçlendirme/ Yaygınlaştırma Faaliyeti Sayısı	267	386	145%	
	S31: Geliştirilen Yenilikçi Hizmet/ Model/Uygulama Sayısı Proje Kapsamında Geliştirilen Yenilikçi Hizmet/ Model/Uygulama Sayısı	121	137	113%	
	Öncelik 2	S1: Doğrudan Faydalancı Sayısı	2.680	3.917	146%
		S2: Doğrudan Faydalancı Sayısı - Kadın Kişi	491	1.454	296%
		S3: Doğrudan Faydalancı Sayısı - Engelli Kişi	5	6	120%
		S4: Doğrudan Faydalancı Sayısı - Çocuk Kişi	0	0	0%
		S5: Doğrudan Faydalancı Sayısı - Genç Kişi	1.695	2.002	118%
S6: Doğrudan Faydalancı Sayısı - Yaşlı Kişi		0	15	1500%	
G1: Sürekli İstihdam - Kişi		6	3	50%	

Öncelik 1,2	G7: Eğitim Sayısı - Adet	5	7	140%
	G2: Geçici İstihdam - Kişi	7	11	157%
	G8: Eğitim Süresi - Saat	84	680	810%
	G9: Eğitime Katılan Kişi Sayısı - Kişi	35	185	529%
	G10: Eğitim Harcamaları - TL	160.000	177.892	111%
	K32: Alınan Sertifika Sayısı - Adet	53	210	396%
	K20: Düzenlenen Sergi, Fuar Sayısı - Adet	30	30	100%
	K21: Katılım Sağlanan Seminer, Toplantı, Konferans, Çalıştay vs. Sayısı - Adet	10	17	170%
	K46: Kurulan/Geliştirilen Ortak Kullanım Alanı Sayısı - Adet	19	22	116%
	K47: Kurulan/Geliştirilen Ortak Kullanım Alanından Faydalanan Kurum/ Kuruluş/İşletme Sayısı - Adet	137	185	135%
	K38: Kurulan/Geliştirilen Ar-Ge/Ür-Ge Merkezi Sayısı - Adet	2	2	100%
	K48: Kurulan/Geliştirilen Ar-Ge/Ür-Ge Merkezlerinden Faydalanan Kurum/ Kuruluş/İşletme Sayısı - Adet	67	67	100%
	K39: Kurulan/Geliştirilen Laboratuvar Sayısı - Adet	7	7	100%
	K50: Kurulan/Geliştirilen Rekabet Öncesi Araştırma İşbirliğine Katılan Kurum/Kuruluş/İşletme Sayısı	0	0	0%
	S18: Düzenlenen Bilinçlendirme/ Yaygınlaştırma Faaliyeti Sayısı	70	80	114%
	S31: Geliştirilen Yenilikçi Hizmet/ Model/Uygulama Sayısı Proje Kapsamında Geliştirilen Yenilikçi Hizmet/ Model/Uygulama Sayısı	17	17	100%
	S1: Doğrudan Faydalanıcı Sayısı	266.050	461.904	174%
	S2: Doğrudan Faydalanıcı Sayısı - Kadın Kişi	6.220	6.314	102%
	S3: Doğrudan Faydalanıcı Sayısı - Engelli Kişi	200	428	214%
	S4: Doğrudan Faydalanıcı Sayısı - Çocuk Kişi	140	314	224%
	S5: Doğrudan Faydalanıcı Sayısı - Genç Kişi	5.390	5.421	101%
S6: Doğrudan Faydalanıcı Sayısı - Yaşlı Kişi	30	12	40%	

G1: Sürekli İstihdam - Kişi	98	39	40%
G7: Eğitim Sayısı - Adet	163	141	87%
G2: Geçici İstihdam - Kişi	2	1	50%
G8: Eğitim Süresi - Saat	3.165	2.497	79%
G9: Eğitime Katılan Kişi Sayısı - Kişi	4.132	3.417	83%
G10: Eğitim Harcamaları - TL	40.000	31.066	78%
K32: Alınan Sertifika Sayısı - Adet	1.605	1.904	119%
K20: Düzenlenen Sergi, Fuar Sayısı - Adet	18	20	111%
K21: Katılım Sağlanan Seminer, Toplantı, Konferans, Çalıştay vs. Sayısı - Adet	67	670	1000%
K46: Kurulan/Geliştirilen Ortak Kullanım Alanı Sayısı - Adet	9	13	144%
K47: Kurulan/Geliştirilen Ortak Kullanım Alanından Faydalanan Kurum/ Kuruluş/İşletme Sayısı - Adet	397	418	105%
K38: Kurulan/Geliştirilen Ar-Ge/Ür-Ge Merkezi Sayısı - Adet	6	8	133%
K48: Kurulan/Geliştirilen Ar-Ge/Ür-Ge Merkezlerinden Faydalanan Kurum/ Kuruluş/İşletme Sayısı - Adet	10	13	130%
K39: Kurulan/Geliştirilen Laboratuvar Sayısı - Adet	18	19	106%
K50: Kurulan/Geliştirilen Rekabet Öncesi Araştırma İşbirliğine Katılan Kurum/Kuruluş/İşletme Sayısı	253	239	94%
S18: Düzenlenen Bilinçlendirme/ Yaygınlaştırma Faaliyeti Sayısı	37	648	1751%
S31: Geliştirilen Yenilikçi Hizmet/ Model/Uygulama Sayısı Proje Kapsamında Geliştirilen Yenilikçi Hizmet/ Model/Uygulama Sayısı	67	57	85%

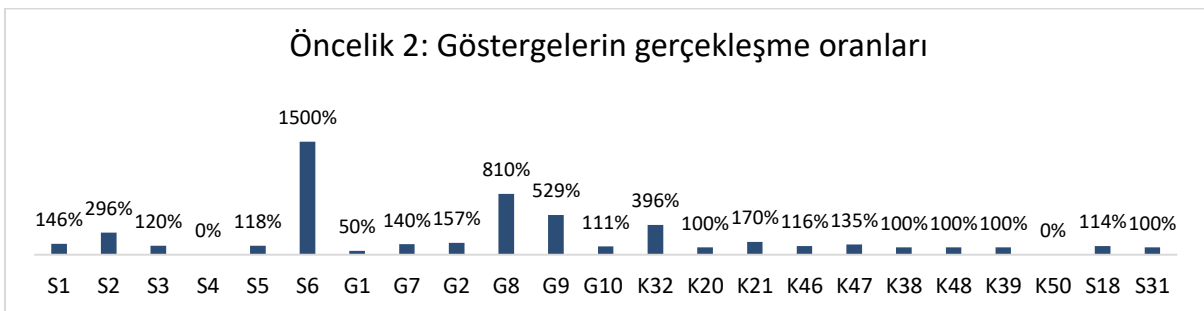
33 projenin önceliklere göre hedefledikleri göstergelerin gerçekleşme oranlarına bakıldığında, Grafik 4'te görüleceği üzere, Öncelik 1'e göre projelerini tamamlayanlar arasında %284 gerçekleşme oranıyla en fazla K48: Kurulan/Geliştirilen Ar-Ge/Ür-Ge Merkezlerinden Faydalanan Kurum/ Kuruluş/İşletme Sayısı göstergesi gerçekleştirilmiştir. Bununla birlikte %34 oranıyla en az G2: Geçici İstihdam göstergesinin gerçekleştiği görülmektedir.

Grafik 4. Öncelik 1: Göstergelerin gerçekleşme oranları



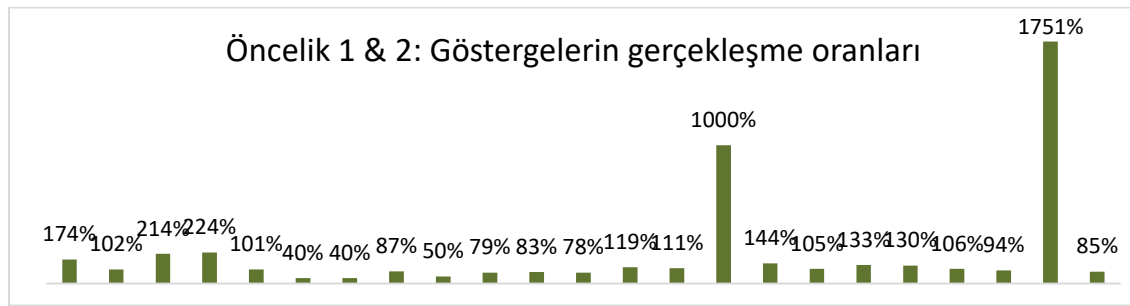
Grafik 5'te görüleceği üzere Öncelik 2'ye göre projelerini tamamlayanlar arasında %1500 oranıyla en yüksek gerçekleşme oranının S6: Doğrudan Faydalanıcı Yaşlı Kişi Sayısı olduğu görülmektedir. Buradaki oranın yüksek olma sebebi, aslında Öncelik 2'ye göre projelerini tamamlamış olan kurumların S6 göstergesini hedeflemediği halde az bir kişi sayısı da olsa faydalanıcıları arasında yaşlı kişi bulunmasıdır. Bir başka deyişle, gerçekleşme oranının çok yüksek olması aslında göstergenin hiç hedeflenmediği halde bir sonuca ulaşmasıdır. Bu göstergelyi bir kenara bırakırsak, %810 oranıyla G8: Eğitim Süresi göstergesinin hedeflenenin üzerinde gerçekleştiği görülmektedir. S4: Doğrudan Faydalanıcı Sayısı ve K50: Kurulan/Geliştirilen Rekabet Öncesi Araştırma İşbirliğine Katılan Kurum/Kuruluş/İşletme Sayısı göstergeleri Öncelik 2 projelerinde hedeflenmemiştir. En düşük başarı oranına sahip olan göstergenin %50 gerçekleşme oranıyla yine G1: Kalıcı İstihdam olduğu görülmektedir.

Grafik 5. Öncelik 2: Göstergelerin gerçekleşme oranları



Grafik 6'da gösterilen, her iki önceliği baz alarak projelerini tamamlayan kurumların göstergelerini gerçekleştirme oranlarına bakıldığında, en yüksek gerçekleştirme oranının %1751 ile S18: Düzenlenen Bilinçlendirme/Yaygınlaştırma Faaliyeti Sayısı göstergesi olduğu görülmektedir. Bu da projelerin tasarlanırken bilinçlendirme ve yaygınlaştırma faaliyetlerinde hedeflenenin çok üzerinde çalışmalar yaptığını göstermektedir. Benzer bir durum, K21: Katılım Sağlanan Seminer, Toplantı, Konferans, Çalıştay vs. Sayısı göstergesi için de geçerlidir. Oranlara göre K21 göstergesi %1000 oranıyla gerçekleştirilmiş olup, bu da projelerin beklediklerinin üzerinde sayıda etkinliklere katıldığını göstermektedir. Öncelik 1 ve 2'ye göre projelerini tamamlayanlar arasında hedeflenenin altında kalan en düşük orana sahip göstergeler %40 oranlarıyla S6: Doğrudan Faydalanıcı Sayısı - Yaşlı Kişi ve G1: Kalıcı İstihdam olmuştur.

Grafik 6. Öncelik 1 & 2: Göstergelerin gerçekleştirme oranları

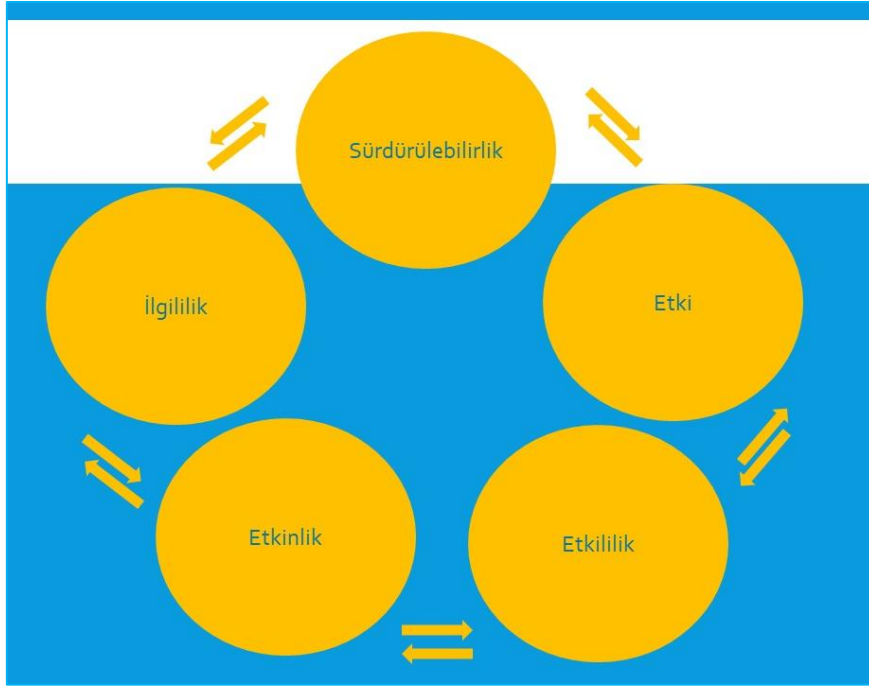


6.3 Değerlendirme Kriterleri Kapsamında Programın İncelenmesi

Program sonrası değerlendirme çalışması ile Ek 2. Proje Adları ve Yararlanıcı Kurumlar listesinde detayı verilen YMP programı kapsamında desteklenen toplam 33 adet proje değerlendirilmiş, her bir projenin çıktı ve sonuçlarının, desteğin amaç, öncelik ve hedefleri ile ilişkisi, başlangıçta belirlenen hedef çıktı ve sonuçlara ulaşma düzeyi, projelerin amaç ve önceliklerine ulaşma düzeyi **ilgililik, etkinlik, etkililik, etki** ve **sürdürülebilirlik** kriterleri kapsamında incelenmiştir. İstanbul ilinde uygulaması tamamlanmış olan söz konusu projelerin uygulandığı ve sonuç ve çıktıların etkilendiği ilçeler bu çalışmanın kapsadığı alanı oluşturmaktadır.

Söz konusu program; İstanbul'un katma değeri, teknoloji ve bilgi yoğunluğu yüksek ürün ve hizmetler ile küresel ekonomide söz sahibi olabilmesi ve küresel değer zincirinde üst sıralarda yer alabilmesi için yenilik ve yaratıcılık odaklı ekonomik yapıya dönüşümün desteklenmesini hedeflemektedir. Bu kapsamda yenilikçilik ve yaratıcılık temaları değerlendirme çalışmalarının ana konularını oluşturmaktadır. Program düzeyinde oluşturulmuş olan program düzeyi performans göstergelerinde ve her projede ayrı ayrı olarak belirtilmiş olan proje performans göstergelerinde belirtilen kurum, kuruluş, meslek, kişiler vb. ise değerlendirme kapsamına alınan hedef kitleyi oluşturmaktadır.

Program sonrası değerlendirme ve etki analizi çalışmaları Kalkınma Ajansları Proje ve Faaliyet Destekleme Yönetmeliği'nin 47. Maddesinde belirtildiği üzere Sanayi ve Teknoloji Bakanlığı tarafından belirlenmiş "Kalkınma Ajansları Uygulanan Mali Desteklerin Değerlendirilmesine İlişkin Usul ve Esaslar" gereğince yapılmıştır.



Şekil 2'deki değerlendirme kriterleri kapsamında değerlendirilen hususlar kısaca aşağıdaki gibidir:

İlgililik: Projelerin program amaç ve öncelikler ile uyum ve tutarlılığı; programın bölgesel ve ulusal plan ve politikalar ile uyum ve tutarlılığı.

Etkinlik: Uygulanan desteklerden elde edilen çıktı ve sonuçların kullanılan kaynaklarla (girdiler) ne derece orantılı olduğu.

Etkililik: Elde edilen çıktı ve sonuçların programın temel amaç ve öncelikleri ile ne düzeyde örtüştüğü.

Etki: Projelerin uygulama aşamasında ve uygulamasının tamamlanmasını müteakip olumlu ya da olumsuz, beklenen veya beklenmeyen, doğrudan ya da dolaylı şekilde ortaya çıkan sosyal, ekonomik ve çevresel değişikliklerin düzeyi.

Sürdürülebilirlik: Proje çıktı ve sonuçlarının destek tamamlandıktan sonra da devam ettirilebilme düzeyi.

6.3.1 İlgililik

İlgililik kriteri kapsamında 1) projelerin program amaç ve öncelikleri ile uyum ve tutarlılığı ile 2) programın bölgesel ve ulusal plan ve politikalar ile uyum ve tutarlılığı değerlendirilmiştir. Bu çerçevede beklenen uyum ve tutarlılık, ilk olarak projelerin program amaç ve öncelikleri açısından daha sonra programın hem teklif çağrısı hem de teklif çağrısı sonrası dönemdeki bölgesel ve ulusal plan ve politikalar açısından incelenmiştir. İlgililik düzeyini değerlendirmek için program başvuru rehberi, bölgesel ve ulusal plan ve politikalar, anket çalışması ve odak grup görüşmeleri ile İSTKA İzleme ve Değerlendirme Birimi tarafından sunulan belgelerden elde edilen verilerden yararlanılmıştır. Böylece programın amaç ve önceliklerinin dar kapsamda proje düzeyinde amaç ve öncelikler ile geniş kapsamda bölgesel ve ulusal plan ve politikalar ile ne ölçüde örtüştüğü ortaya konmuştur.

Projelerin Program Amaç ve Öncelikleri ile İlgililiği

Sözleşmeye bağlanan 33 projenin; Tablo 1’de yer alan “**Öncelik 1:** Katma değeri ve yenilikçi çalışmaları artıracak, iş birliği, kümelenme ve disiplinler arası faaliyetlere hizmet edecek; bilginin yayılmasını, teknoloji transferini ve ticarileştirmeyi destekleyen sürdürülebilir platformların, iş modellerinin ve organizasyonların geliştirilmesi ve **Öncelik 2:** Yaratıcı endüstrilerin üretim, insan kaynağı, kurumsal kapasite, iş birliği, altyapı gibi alanlarda güçlendirilerek İstanbul ekonomisindeki ağırlığının artırılması” alanlarından **21 projenin Öncelik 1, 5 projenin Öncelik 2 ve 7 projenin Öncelik 1 ve 2’ye** göre projelerini kurguladığı ve uyguladığı görülmüştür. Grafik 2’de yer aldığı üzere, projelerin **%64’ü Öncelik 1, %15’i Öncelik 2 ve %21’i her iki önceliği baz almıştır.**

Buradan anlaşılacağı üzere, sözleşmeye bağlanan projelerin programın amaç ve öncelikleriyle ilgili olduğu görülmektedir. Derinlemesine görüşme yapılan yararlanıcılardan biri, yaptıkları projenin, programın amaç ve öncelikleriyle uyumunu şu şekilde dile getirmiştir:

“Birebir ulaştı neredeyse madde madde ulaştı çünkü farkındalık yaratmak, altyapı oluşturmak amaçtı.”

Başvuru aşamasında proje tekliflerinin bağımsız değerlendiriciler ve değerlendirme komitesi tarafından yapılan değerlendirmeler kapsamında gözetilen kriterlerden biri de ilgililik olup tekliflerin programın amaç ve öncelikleri ile bölgesel ve ulusal plan ve politikalar açısından ilgililiği, 25 puan üzerinden değerlendirilmiştir. Değerlendirme sonucunda başarılı olan projelerin ilişkili olduğu öncelikler ve ilgililik puanları ile bu puanların ortalaması Tablo 5’ten takip edilebilmektedir. Bu verilere göre en düşük ilgililik puanının 18,00 en yüksek ilgililik puanının 22,50 ve tüm projelerin ilgililik puanı ortalamasının ise 20,1 olduğu görülmektedir.

Tablo 5. Projelerin Program Amaç ve Öncelikleri ile İlgililiği

S. N.	Referans No	İlgili Öncelik	İlgililik Sonuç Puanı	İlgililik Puan Ortalaması
1	TR10/18/YMP/0078	Öncelik 1	22	20,1
2	TR10/18/YMP/0061	Öncelik 1	21,5	
3	TR10/18/YMP/0075	Öncelik 1	21	
4	TR10/18/YMP/0065	Öncelik 1	20	
5	TR10/18/YMP/0028	Öncelik 1	22	
6	TR10/18/YMP/0112	Öncelik 1 Öncelik 2	21	
7	TR10/18/YMP/0005	Öncelik 1 Öncelik 2	22,5	
8	TR10/18/YMP/0169	Öncelik 1 Öncelik 2	21	
9	TR10/18/YMP/0137	Öncelik 2	19,5	
10	TR10/18/YMP/0106	Öncelik 1	20,5	
11	TR10/18/YMP/0073	Öncelik 1	20	
12	TR10/18/YMP/0017	Öncelik 1	21	
13	TR10/18/YMP/0068	Öncelik 1	20,5	
14	TR10/18/YMP/0006	Öncelik 1	22	
15	TR10/18/YMP/0088	Öncelik 1	19,5	

16	TR10/18/YMP/0092	Öncelik 1	18,5
17	TR10/18/YMP/0171	Öncelik 1	19
18	TR10/18/YMP/0128	Öncelik 2	18,5
19	TR10/18/YMP/0163	Öncelik 1	20
20	TR10/18/YMP/0057	Öncelik 2	20
21	TR10/18/YMP/0177	Öncelik 1 Öncelik 2	19,5
22	TR10/18/YMP/0038	Öncelik 1	20,5
23	TR10/18/YMP/0157	Öncelik 1	19
24	TR10/18/YMP/0105	Öncelik 2	18
25	TR10/18/YMP/0024	Öncelik 2	19,5
26	TR10/18/YMP/0051	Öncelik 1	19,5
27	TR10/18/YMP/0079	Öncelik 1	18,5
28	TR10/18/YMP/0059	Öncelik 1	20,5
29	TR10/18/YMP/0125	Öncelik 1	22
30	TR10/18/YMP/0136	Öncelik 1 Öncelik 2	19
31	TR10/18/YMP/0168	Öncelik 1 Öncelik 2	19,5
32	TR10/18/YMP/0018	Öncelik 1	19
33	TR10/18/YMP/0002	Öncelik 1 Öncelik 2	19

Programın Bölgesel ve Ulusal Plan ve Politikalar ile İlgiliği

Tablo 1’de görüldüğü üzere programın genel hedefi, “İstanbul’un katma değeri, teknoloji ve bilgi yoğunluğu yüksek ürün ve hizmetler ile küresel ekonomide söz sahibi olabilmesi ve küresel değer zincirinde üst sıralarda yer alabilmesi için yenilik ve yaratıcılık odaklı ekonomik yapıya dönüşümün desteklenmesi” olarak belirlenmiştir. Bu doğrultuda programın teklif çağrısı dönemindeki 10. Kalkınma Planı (2014-2018) ve İstanbul Bölge Planı (2014-2023) plan ve politikalarındaki gelişme eksenini ve stratejik amaç(lar) ve hedef(ler) ile ilgili olduğu Şekil 3. Programın Bölgesel ve Ulusal Plan ve Politikalar ile İlgiliğinden takip edilebilmektedir.

Buna göre programın, teklif çağrısı dönemindeki 10. Kalkınma Planı (2014-2018) Gelişme Eksenini: YENİLİKÇİ ÜRETİM, İSTİKRARLI YÜKSEK BÜYÜME kapsamında aşağıdaki stratejik amaç ve hedeflerle ilgili olduğu görülmektedir:

- Türkiye’nin büyüme performansının daha ileri seviyelere taşınması ve yenilikçi bir üretim yapısıyla tahkim edilmesi
- Küresel ölçekte sanayi ve hizmetler sektörlerinde bilgiye dayalı rekabet, ekonomide yenilikçi bir üretim yapısı
- Yenilikçi ve sürdürülebilir üretim sürecinin gerektirdiği becerilerle donatılmış bireylerin yetiştirilmesi
- Ar-Ge ve teknoloji politikalarının gerek mevcut sektörlerin verimliliklerini artırmada gerek sanayide verimliliği yüksek sektörlerin hâkim olduğu bir yapıya dönüşümün sağlanması
- Yenilik ve yeniliğe uygun ortamın yaratılması açısından; teşvik, KOBİ, fikri ve sınai mülkiyet, bilgi ve iletişim teknolojileri politikalarının uyum içerisinde uygulanması

- İşgücü piyasasının etkinleştirilmesi, teknoloji ve yenilik geliştirme kapasitesinin artırılması, fiziki altyapının güçlendirilmesi ve kurumsal kalitenin iyileştirilmesi

İstanbul Bölge Planı (2014-2023) Gelişme Eksen: KÜRESEL EKONOMİDE SÖZ SAHİBİ, YÜKSEK KATMA DEĞER ÜRETEN, YENİLİKÇİ VE YARATICI EKONOMİ kapsamında aşağıdaki stratejik amaç ve hedeflerle ilgili olduğu görülmektedir:

- Küresel Ekonomide Stratejik Aktör
 - İstanbul'un ekonomik anlamda küresel çekim merkezi olması
 - İstanbul'un dış ticaretinin güçlendirilmesi
- Küresel Değer Zincirince Rekabetçi Konum
 - İstanbul'un küresel rekabet gücünü ortaya koyabileceği ve uluslararası değer zincirinde yüksek katma değerli işlevler edineceği sektörlerde uzmanlaşması ve bu sektörlerin geliştirilmesi
- Sanayide Dönüşüm
 - Sanayide ileri teknoloji kullanan, yüksek katma değer üreten ve nitelikli işgücü istihdam eden bir üretim yapısının oluşturulması
- Artan Ar-Ge ve Yenilik
 - Ar-Ge ve yenilik çalışmalarında paydaşlar arası iş birliği, paylaşım ve koordinasyonu teşvik edecek inisiyatifler, ara yüz mekanizmaları ve iş birliği ağlarının geliştirilmesi
 - İstanbul'un Ar-Ge ve yenilik alanlarında insan kaynağı kapasitesinin artırılması
- Nitelikli Girişimcilik
 - Girişimcilik kültürünün yaygınlaştırılması, girişimci niteliğinin artırılması
 - Girişimcilik odaklı destek mekanizmalarının ve altyapılarının iyileştirilmesi ve çeşitlendirilmesi, bu desteklere erişimin kolaylaştırılması
 - İstanbul Girişimcilik Ekosistemi içindeki mevcut iş birliklerinin geliştirilmesi ve yeni iş birliklerinin kurulması, ekosistemin nitelikli bilgiye hızlı ve güvenli erişiminin sağlanması

Bununla birlikte, programın, teklif çağrısı sonrası döneme tekabül eden 11. Kalkınma Planı (2019-2023) Gelişme Eksen: REKABETÇİ ÜRETİM VE VERİMLİLİK kapsamında Ar-Ge ve Yenilikler ile Kritik Teknolojiler amaç ve hedefleriyle ilgili olduğu görülmektedir.

Programın, 10. Kalkınma Planı, 11. Kalkınma Planı ve İstanbul Bölge Planı (2014-2019) ile uyumlu olduğu görülmektedir. Program kapsamında proje yürüten bir yararlanıcı derinlemesine görüşmelerde bunu destekler nitelikte, yaptıkları projeye ilişkin şu sözleri dile getirmiştir:

“Yenilikçilik ve yaratıcılık anlamında VR müzecilik bizim için çok önemli oldu, Pendik'i geleneksel sanatlar konusunda öne çıkardı. Gençlerin ilgilerini çekmek için bizim açımızdan çok değerli oldu, İstanbul'a katma değer kattı.”

Şekil 3. Programın Bölgesel ve Ulusal Plan ve Politikalar ile İlgiliği

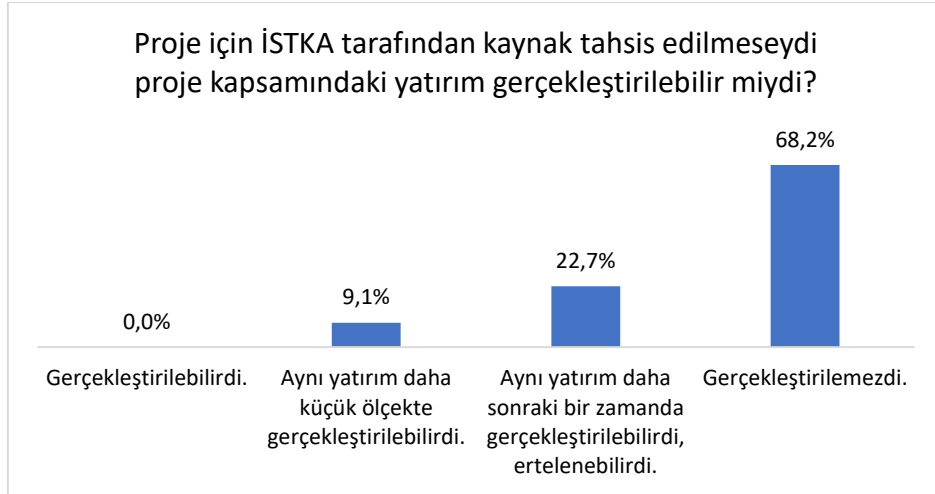


6.3.2 Etkinlik

Etkinlik kriteri kapsamında, uygulanan desteklerden elde edilen çıktı ve sonuçların kullanılan kaynaklarla (girdiler) ne derece orantılı olduğu, destek bütçesiyle daha fazlasının elde edilemeyeceği değerlendirilmiştir. Bu çerçevede desteğin doğurduğu maliyete oranla fayda üretme düzeyi incelenmiştir. Etkinlik düzeyini değerlendirmek için program başvuru rehberi, anket verileri, derinlemesine görüşmeler ve odak grup görüşmelerinden yararlanılmıştır. Böylece ekonomik, operasyonel ve süreç etkinliği olmak üzere 3 unsur bağlamında kaynakların nasıl kullanıldığı ortaya konmuştur.

Alt başlıklarda bu üç unsur detaylı açıklanacak olmakla birlikte yararlanıcıların programın etkinliğine dair genel görüşleri Grafik 7’de görülebilmektedir. Buna göre yararlanıcıların %68,2’si “yatırım gerçekleştirilemezdi”, %22,7’si “aynı yatırım daha sonraki bir zamanda gerçekleştirilebilirdi, ertelenebilirdi”, %9,1’i “aynı yatırım daha küçük ölçekte gerçekleştirilebilirdi” diyerek görüş belirtmiş olup yatırımın aynı şekilde gerçekleştirileceği yönünde görüş belirtmiş olan hiçbir yararlanıcı bulunmamaktadır.

Grafik 7. Genel Etkinlik Değerlendirmesi



Bu genel etkinlik değerlendirmesinin yanı sıra yararlanıcıların programın etkinliğine etki eden faktörlerin düzeyi ile ilgili görüşlerine dair “zorlanmadık” diyenlerin oranları Tablo 6’da görülmektedir. Buna göre yararlanıcıların en fazla zorlandıkları ilk 3 konu; bütçe kullanımı, satın alma süreci ve raporlama prosedürleri olmuştur. Bununla birlikte, en zorlanmadıkları ilk 3 konu; izleme süreci, ajans ile iletişim, görünürlük ve tanıtım faaliyetleri olmuştur.

Tablo 6. Genel Etkinlik Düzeyine Etki Eden Faktörler

Proje uygulama süreçleri faktörler	Zorlanmadık diyenlerin oranları
İzleme süreci	95,7%
Ajans ile iletişim	91,3%
Görünürlük ve tanıtım faaliyetleri	87,0%
Proje yönetimi	82,6%
Personel yönetimi	78,3%
Sözleşme prosedürleri	69,6%
Proje süresi kullanımı	60,9%

Raporlama prosedürleri	52,2%
Satın alma süreci	47,8%
Bütçe kullanımı	43,5%

Ekonomik Etkinlik

Ekonomik etkinlik kapsamında program hibe miktarı değerlendirmesi Grafik 8, yararlanıcılar tarafından öngörülen bütçe miktarı değerlendirmesi Grafik 9 ve Ajans tarafından sunulan destek miktarı açısından programın değerlendirilmesi Grafik 10'da görülmektedir. Buna göre yararlanıcıların %54,5'i hibe miktarının yeterli olduğunu belirtirken, %45,5'i, hibe miktarının yetersiz olduğunu belirtmektedir. Yararlanıcıların %68,2'si öngördükleri bütçenin yeterli olduğunu belirtirken, %31,8'i yetersiz olduğunu belirtmektedir. Yararlanıcıların %45,5'i Ajans tarafından sunulan destek miktarının yeterli olduğunu belirtirken, %54,5'i yetersiz olduğunu belirtmektedir. Yararlanıcıların, ekonomik olarak nispeten memnun olmadıkları görülmektedir.

Bunun muhtemelen başlıca nedeni; yapılan derinlemesine görüşmelerden ve odak grup toplantılarından anlaşılacağı üzere, 2018 yılı ortasındaki kur artışı sebebiyle yaşanan yükselen maliyetler ve ekonomik kriz olmuştur. Bir faydalanıcı bu durumu aşağıdaki sözleriyle dile getirmiştir:

“Somut 2-3 büyük zorluk oldu. Projeyi 2018’de yazdık o yılın Mayıs-Haziran ayında ekonomik kriz yaşandı. Ekipmanların ve eğitimlerin tamamı yurt dışından alındığı için sorun yaşandı. Fonda zeyilname ile kaydırma yapılıyor, çok katılar. Özellikle araştırma projesinde daha rahat olmaları gerekiyor. 2018’de yazdığımız üretimi yapılan ürün üretilmez hale geldi savaş çıktığı için. Bütçede yeterince esneklik gösterilmedi, sadece artırma için değil, beklentilerin revize edilmesi konusunda da.”

Grafik 8. Ekonomik Etkinlik Değerlendirmesi-Hibe Miktarı



Grafik 9. Ekonomik Etkinlik Değerlendirmesi-Öngörülen Bütçe

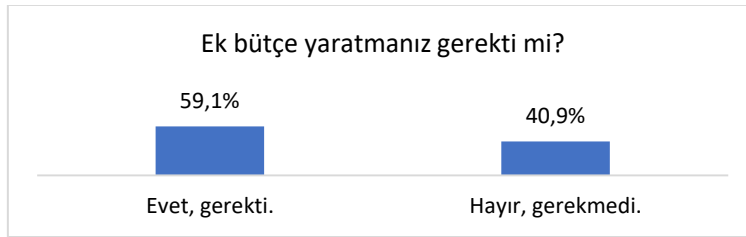


Grafik 10. Ekonomik Etkinlik Değerlendirmesi-Ajans Destek Miktarı

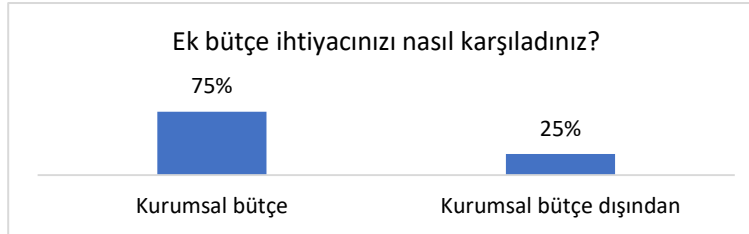


Yararlanıcılara anket çalışmasında, projelerini uygularken ek bütçeye ihtiyaç duyup duymadıkları ve ek bütçe gerekirse bunu nereden karşıladıkları da sorulmuştur. Buna göre yararlanıcıların neredeyse %60'ı ek bütçe yaratmaya ihtiyaç duyduğunu belirtirken, %40,9'u ek bütçeye gerek olmadığını belirtmiştir (Grafik 11). Ek bütçeye ihtiyaç duyanların %75'i bu bütçeyi kurumsal bütçelerinden karşıladığını beyan etmektedir (Grafik 12).

Grafik 11. Ekonomik Etkinlik Değerlendirmesi-Ek Bütçe



Grafik 12. Ekonomik Etkinlik Değerlendirmesi-Ek Bütçenin Nasıl Karşılandığı



Operasyonel Etkinlik

Operasyonel etkinlik kapsamında daha önce Tablo 2'de belirtilmiş olan programın bütçe gerçekleştirmelerinin proje bazlı detayı niteliğinde olan projelerin bütçe gerçekleştirmeleri, Ek 4. Projelerin Bütçe Gerçekleşmeleri tablosundan takip edilebilmektedir. Ek 4'te yer alan verilere göre, her bir proje için program sonunda gerçekleşen destek tutarının sözleşmeye bağlanan destek tutarına oranı doğrultusunda proje bazlı bütçe gerçekleştirme oranlarına ulaşılmaktadır. En düşük bütçe gerçekleştirme oranı %59 olup en yüksek bütçe gerçekleştirme oranı %100'dür. Ek 4 aynı zamanda bütçe gerçekleştirme oranı ortalamasını da sunmaktadır. Buna göre program sonunda ulaşılan bütçe gerçekleştirme oranı ortalaması %91'dir. Bu oran, projelerini tamamlamış yararlanıcıların sözleşmelerindeki destek miktarının %91'inin kullanıldığını göstermektedir.

Şekil 4. Bütçe Gerçekleştirme Oranı Hesaplaması

$$\frac{\text{Gerçekleşen destek tutarı}}{\text{Sözleşmeye bağlanan destek tutarı}} \times 100 = \text{Bütçe gerçekleştirme oranı}$$

Süreç Etkinliği

Süreç etkinliği kapsamında yararlanıcıların programdan haberdar olma yolları Grafik 13'ten; başvuru, değerlendirme, uygulama ve izleme süreçleri açısından programın değerlendirilmesi Tablo 7'den takip edilebilmektedir. Grafik 13'te görüleceği üzere, yararlanıcıların %90,9'u programı İSTKA tarafından duyduğunu belirtmektedir. Buna göre, program tanıtımında en etkili yöntemin Ajans tarafından gerçekleştirilen tanıtım ve bilgilendirme faaliyetleri olduğu görülmektedir.

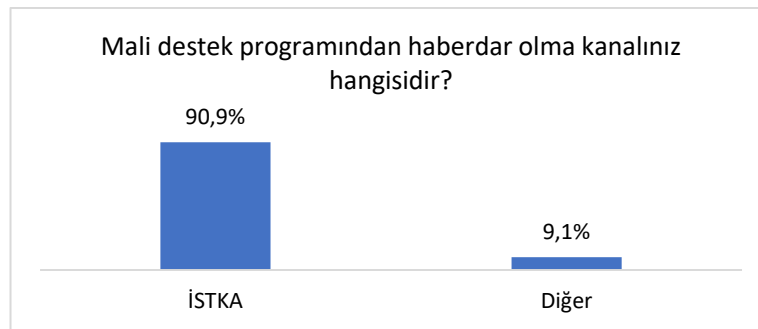
Program başvuru, değerlendirme, uygulama ve izleme süreçleri ele alındığında, yararlanıcıların bu doğrultuda 5 üzerinden puanladıkları ifadelerle bakıldığında genel memnuniyet ortalamasının 4,4 olduğu görülmektedir. Tablo 7'deki ifadelerin puanlamalarına bakıldığında, en memnun olunan konuların; Ajans ile kolaylıkla iletişim kurulması (4,8) ve süreçte yaşanan sorunlarla ilgili Ajansın gerekli yardımları sağlaması (4,7) olduğu görülmektedir. En az memnun olunan konunun ise, başvuru ile destek kararının açıklanması arasında geçen sürenin uzunluğu olduğu görülmektedir (3,5).

Memnuniyet ortalamasının oldukça yüksek olduğu program kapsamında proje yürüten yararlanıcılar, pandeminin bile, online ortama erişimi kolaylaştırdığı ve hızlandırdığı için onlara avantaj sağladığını şu sözlerle dile getirmektedir:

“Mesela pandemi hiç bizi hiç olumsuz etkilemedi. Hatta olumlu etkiledi çünkü girişim rakamlarını biz üçe dörde katladık bu şekilde erişimleri, eğitimleri falan çünkü çok ciddi talep oldu bu konuda çok yeni ve trend konulardan bir tanesi olduğu için blockchain konusu. Orada bizim iyi tarafta şey oldu bizim de uzmanlık eğitimleri tam bitmişti ocak ayı itibariyle. Çünkü onlar yüz yüze ve haftada 40 toplam 40 saat eğitim alıyorlardı ve belki o zorlayacaktı online eğitim ama diğer bütün hekatonları onları zirveyi bütün buluşmaları her şeyi ondan sonra online yaptık ve başına da denk geldiği için talep anlamında herkes çok hevesliydi. Bir şeyler yapmak istiyorlardı. O yüzden orada çok pozitif anlamda etkiledi.”

“Biz projeyi tamamlamamıza yakın şey pandemi süreci başladı ve pandemi süreci aslında bu alandaki farkındalığı çok hızlı bir şekilde artırdı. Orada bir hızlandırıcı etkisi oldu. Dijitalleşmeye yönelik işte dijital teknolojileri bir an önce dahil etmeye yönelik bir hızlandırıcı etki ve işte istek talep oluştu firmalarda.”

Grafik 13. Yararlanıcıların Programdan Haberdar Olma Yolları



Tablo 7. Başvuru, Değerlendirme, Uygulama ve İzleme Süreçleri Açısından Programın Değerlendirilmesi

Başvuru, değerlendirme, uygulama ve izleme süreçleri açısından programın değerlendirilmesi	5 üzerinden verilen puanların ortalaması
Proje süresince Ajans ile kolaylıkla iletişim kurabildik.	4,8
Sürecde yaşanan sorunlarla ilgili olarak Ajans gerekli yardımı sağladı.	4,7
Değerlendirme kriterleri adildi.	4,6
Proje başvuru rehberi açık ve anlaşılırdı.	4,6
Proje/Program ile ilgili gereken tüm bilgileri, başvuru rehberi ve eklerinde bulabildik.	4,5
Ajans ile sözleşme imzalama aşamasındaki prosedür etkin işledi.	4,5
Değerlendirme kriterleri şeffaftı.	4,3
Projenin uygulanması için verilen süre yeterliydi.	4,2
Proje izleme sürecinde talep edilen raporlar ve kapsamı makuldü.	3,9
Başvuru ile destek kararının açıklanması arasında geçen sürenin uzunluğu makuldü.	3,5

Tüm bu değerlendirmeler, etkinliği detayları ile sunmakla birlikte özellikle bir oran çerçevesinde programın genel etkinliği değerlendirildiğinde program hedef gerçekleşme oranı ortalaması (Ek 3. Göstergeler Kapsamında Hedef Gerçekleşmeleri tablosu) ile program bütçe gerçekleşme oranı ortalaması (Ek 4. Projelerin Bütçe Gerçekleşmeleri) arasındaki fark, anlamlı bir gösterge olmaktadır. Buna göre programın hedef gerçekleşme oranı ortalamasının %149 olarak diğer yandan programın bütçe gerçekleşme oranı ortalamasının %91 olarak gerçekleşmiş olması, bütçenin %91'inin kullanılarak, %149 oranında performans elde edildiği, başka bir deyişle düşük bütçe ile hedeflenenin üzerinde performans gerçekleştirildiği görülmektedir.

6.3.3 Etkililik

Etkililik kriteri kapsamında, elde edilen çıktı ve sonuçlar ile programın temel amaç ve önceliklerinin karşılaştırması yapılmıştır. Bu çerçevede programın, amaç ve önceliklerine ne düzeyde ulaşmış olduğu incelenmiştir. Etkililik düzeyini değerlendirmek için program başvuru rehberi, anket verileri, derinlemesine görüşmeler ve odak grup görüşmelerinden yararlanılmıştır.

Etkililik düzeyine ışık tutması açısından amaç ve öncelikler kapsamında hedef gerçekleştirmelerinin sunulduğu Tablo 4'teki veriler detaylı incelendiğinde, öncelik 1 ile ilişkilendirilen projelerde; 5 performans göstergesinin gerçekleşme oranının %100'ün altında kaldığı, 2 göstergenin %100 olduğu ve geriye kalan 16 göstergenin gerçekleşme oranının %100'ün üzerinde olduğu görülmektedir. Buna göre, en düşük gerçekleşme oranı %34 ile G2: Geçici İstihdam, en yüksek gerçekleşme oranı %284 ile K48: Kurulan/Geliştirilen Ar-Ge/Ür-Ge Merkezlerinden Faydalanan Kurum/ Kuruluş/İşletme Sayısı göstergeleri olmuştur.

Tablo 4'te görüldüğü üzere, öncelik 2 ile ilişkilendirilen projelerde; 2 performans göstergesinin hiç hedeflenmediği, 1 performans göstergesinin gerçekleşme oranlarının %100'ün altında kaldığı, 5 göstergenin %100 olduğu, geriye kalan 15 göstergenin gerçekleşme oranının %100'ün üzerinde olduğu görülmektedir. Öncelik 2'ye göre projelerini tamamlayanlar arasında %1500 oranıyla en yüksek gerçekleşme oranının S6: Doğrudan Faydalancı Yaşlı Kişi Sayısı olduğu görülmektedir. Buradaki oranın yüksek olma sebebi, aslında Öncelik 2'ye göre projelerini tamamlamış olan

kurumların S6 göstergesini hedeflemediği halde az bir kişi sayısı da olsa faydalanıcıları arasında yaşlı kişi bulunmasıdır. Bir başka deyişle, gerçekleşme oranının çok yüksek olması aslında göstergenin hiç hedeflenmediği halde bir sonuca ulaşmasıdır. Bu göstergelyi bir kenara bırakırsak, %810 oranıyla G8: Eğitim Süresi göstergesinin hedeflenenin üzerinde gerçekleştiği görülmektedir. S4: Doğrudan Faydalanıcı Sayısı ve K50: Kurulan/Geliştirilen Rekabet Öncesi Araştırma İşbirliğine Katılan Kurum/Kuruluş/İşletme Sayısı göstergeleri Öncelik 2 projelerinde hedeflenmemiştir. En düşük başarı oranına sahip olan göstergenin %50 gerçekleşme oranıyla yine G1: Kalıcı İstihdam olduğu görülmektedir.

Yine Tablo 4'te görüldüğü üzere öncelik 1 ve 2 ile ilişkilendirilen projelerde en yüksek gerçekleşme oranının %1751 ile S18: Düzenlenen Bilinçlendirme/Yaygınlaştırma Faaliyeti Sayısı göstergesi olduğu görülmektedir. Bu da projelerin tasarlanırken bilinçlendirme ve yaygınlaştırma faaliyetlerinde hedeflenenin çok üzerinde çalışmalar yaptığını göstermektedir. Benzer bir durum, K21: Katılım Sağlanan Seminer, Toplantı, Konferans, Çalıştay vs. Sayısı göstergesi için de geçerlidir. Oranlara göre K21 göstergesi %1000 oranıyla gerçekleşmiş olup, bu da projelerin beklediklerinin üzerinde sayıda etkinliklere katıldığını göstermektedir. Öncelik 1 ve 2'ye göre projelerini tamamlayanlar arasında hedeflenenin altında kalan en düşük orana sahip göstergeler %40 oranlarıyla S6: Doğrudan Faydalanıcı Sayısı - Yaşlı Kişi ve G1: Kalıcı İstihdam olmuştur.

Bu doğrultuda amaç ve öncelikler kapsamında hedef gerçekleştirmelerin sunulduğu Tablo 4'teki verilerle, tüm göstergelerin gerçekleşme oranlarının yer aldığı Ek 3. Göstergeler Kapsamında Hedef Gerçekleştirmeleri tablosundaki veriler baz alındığında, programın göstergelerinin gerçekleşme oran ortalaması %149 olarak gerçekleşmiştir.

Bununla birlikte, program etkililik oranı (Bkz. Şekil 5. Etkililik oranı hesaplama) olarak da kabul edilen hedef gerçekleşme oranı ortalaması kapsamında elde edilen çıktı ve sonuçlar ile ulaşılmış olan programın amaç ve öncelikleri, Tablo 8'den takip edilebilmektedir. Anket verilerinden elde edilerek hazırlanmış olan Tablo 8'de belirtilen ulaşılmış olan programın çıktılarından öngörülüp gerçekleştirilenlerin ortalaması %73,1; öngörülmeyip gerçekleştirilenlerin ortalaması %2,3; toplam ortalaması %75,4 olarak gerçekleşmiştir. Buna göre, Şekil 5'teki formül ile hesaplanan etkililik oranı %103,10 olarak gerçekleşmiştir.

Tablo 8. Projelerin Çıktılarının Hedeflenen ve Gerçekleşen Değerleri

	Öngörölmüşü ve gerçekleşti	Öngörölmemişti ama gerçekleşti	Toplam
Kurumumuzun Ar-Ge, yenilik ve yaratıcılık çalışmalarına yönelik kapasitesi arttı.	95,5%	4,5%	100,0%
Yaptığımız yenilik ve yaratıcılık çalışmaları ticari kazanca dönüştü.	63,6%	0,0%	63,6%
Kurumumuz gelecek dönemde yapılacak yenilik ve yaratıcılık çalışmalarına zemin oluşturacak platformların oluşmasına katkı sağladı.	95,5%	0,0%	95,5%
Projemiz ile yaratıcı çalışmaların hızlandırılabilir ortak kullanım alanları oluşturuldu.	86,4%	0,0%	86,4%
Projemiz ile farklı kurumların yenilik ve yaratıcılık çalışmalarını hızlandıracak ya da verimini artıracak ortak alanlar oluşturuldu.	77,3%	0,0%	77,3%
Proje ile endüstriyel teknik norm ve standartların oluşturulmasına zemin oluşturuldu.	63,6%	4,5%	68,2%
Proje kapsamında geliştirilen yenilikçi ve yaratıcı araçlar	77,3%	0,0%	77,3%

uygulamaya geçti.			
Proje kapsamında gerçekleştirilen uygulama ile kentsel hizmetler iyileştirildi, toplumsal etki sağlandı.	54,5%	0,0%	54,5%
Proje kapsamında farklı paydaşlar arasında (kamu, özel sektör, üniversiteler vb.) etkin iş birliği gerçekleşti.	86,4%	0,0%	86,4%
Proje ile İstanbul bölgesine özgü sorunlara çözüm geliştirildi, bölgesel gelişime katkı sağlandı.	95,5%	4,5%	100,0%
Proje ile İstanbul sanayisinin gelişimi için gerekli politikaların geliştirilmesine yönelik adımlar atıldı, gerekli zemin sağlandı.	54,5%	9,1%	63,6%
Proje ile sağlık hizmetlerinin geliştirilmesine katkı sağlandı.	27,3%	4,5%	31,8%

Şekil 5. Etkililik Oranı Hesaplama

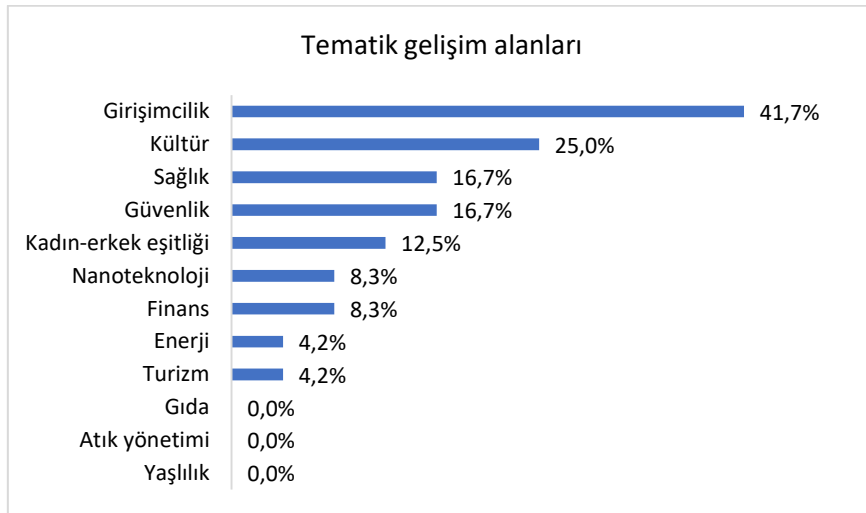
$$\frac{\text{Gerçekleşen değer}}{\text{Hedeflenen değer}} \times 100 = \text{Etkililik oranı}$$

6.3.4 Etki

Etki kriteri kapsamında projelerin uygulama aşamalarında ve uygulamaların tamamlanmasını müteakip olumlu ya da olumsuz, beklenen veya beklenmeyen, doğrudan ya da dolaylı şekilde ortaya çıkan sosyal, ekonomik ve çevresel değişiklikler ölçülmüştür. Etki düzeyini değerlendirmek için anket verileri, derinlemesine görüşmeler ve odak grup görüşmelerinden yararlanılmıştır. Böylece desteğin **sosyal, ekonomik ve çevresel** açıdan ne düzeyde fark yarattığı ortaya konmuştur.

Projelerin hangi tematik alanlarda gelişime katkı sağladığına bakıldığında sırasıyla; girişimcilik (%41,7), kültür (%25), sağlık (%16,7), güvenlik (%16,7) ve kadın-erkek eşitliği (%12,5) alanlarında katkı sağladıkları görülmektedir (Grafik 14).

Grafik 14. Tematik gelişim alanları

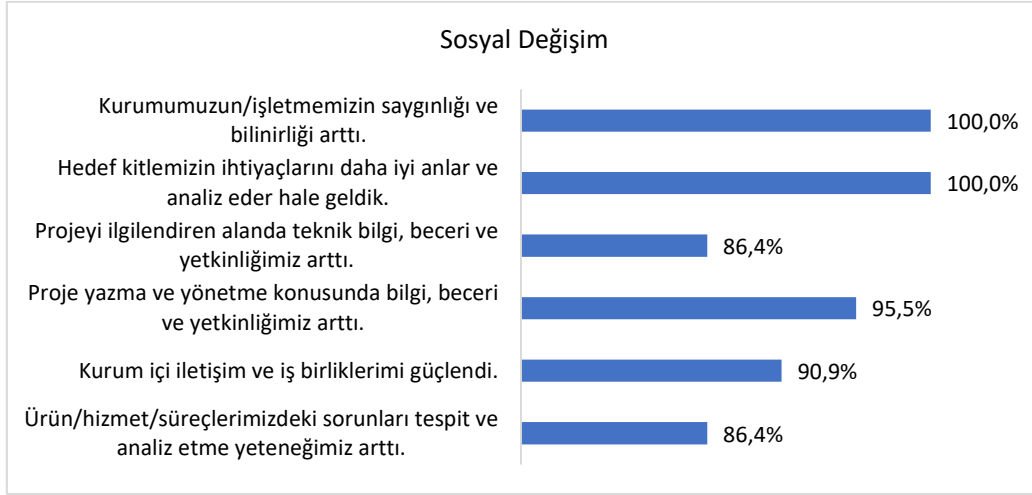


Sosyal Etki

Sosyal etki kapsamında projelerin uygulama aşamalarında ve uygulamaların tamamlanmasının ardından paydaşlarla ilişki geliştirmeye yönelik kazanılan değişiklikler açısından programın

değerlendirilmesi Grafik 15'ten takip edilebilmektedir. Kurumun saygınlığı ve bilinirliğinde artış konusunda yararlanıcıların %100'ü etkinin varlığını belirtmiştir. Yine, hedef kitlenin ihtiyaçlarının daha iyi anlaşılır ve analiz edilir hale gelmesi konusunda %100 etkiden söz edilmektedir. Bunlarla birlikte, projeyi ilgilendiren alan ile proje yazma ve yönetme konusunda teknik bilgi, beceri ve yetkinliklerde artış konularında yararlanıcıların %86,4'ü etkinin varlığını belirtmiştir. Proje yazma ve yönetme konusunda bilgi, beceri ve yetkinlik artışı konusunda %95,5, kurum içi iletişim ve iş birliklerinde güçlenme konusunda %90,9, ürün, hizmet ve süreçlerdeki sorunları tespit ve analiz etme yeteneğinde artış konusunda ise %86,4 etkinin varlığı belirtilmiştir. Bu durumu ortalama bir değer ile ifade etmek gerekirse sosyal etkinin %93,2 olduğu görülmektedir.

Grafik 15. Sosyal Etki Değerlendirmesi



Ekonomik Etki

Ekonomik etki kapsamında projelerin uygulama aşamalarında ve uygulamaların tamamlanmasının ardından hedef grup üstündeki ekonomik değişiklikler açısından programın değerlendirilmesi Grafik 16'da görülmektedir. Detaylı incelendiğinde hedef kitlenin çeşitlenmesi konusunda yararlanıcıların tamamı (%100) etkinin varlığını belirtmiştir. Bununla birlikte, %86,4'ü ürün, hizmet süreçlerinin kalitesinin arttığını, %81,8'i ürün/hizmet/süreçlerinin miktarının arttığını, %77,3'ü projeye bağlantılı yeni projeler geliştirdiklerini, %59,1'i proje alanına giren konularda yeni personel istihdam edildiğini ve son olarak %45,5'i projeye bağlantılı yeni fiziki yatırımlar gerçekleştirdiğini beyan etmiştir. Bu durumu ortalama bir değer ile ifade etmek gerekirse ekonomik etkinin %75 olduğu görülmektedir.

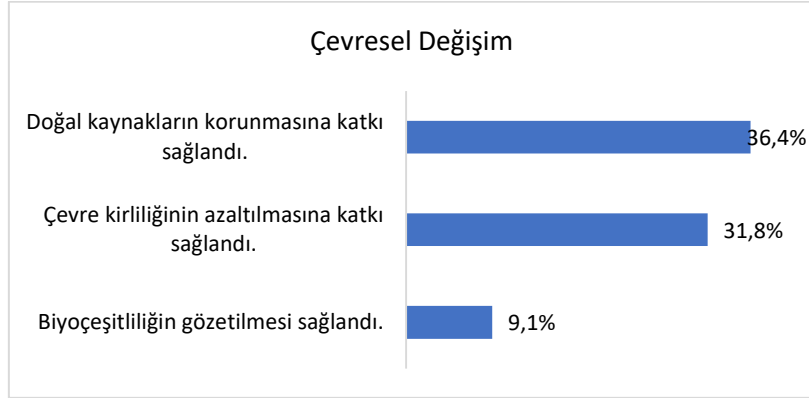
Grafik 16. Ekonomik Etki Değerlendirmesi



Çevresel Etki

Çevresel etki kapsamında projelerin uygulama aşamalarında ve uygulamaların tamamlanmasının ardından çevresel sonuçlardaki değişiklikler açısından programın değerlendirilmesi Grafik 17'den takip edilebilmektedir. Detaylı incelendiğinde doğal kaynakların korunmasına katkı sağlanması konusunda yararlanıcıların %36,4'ü etkinin varlığını belirtmiştir. Bununla birlikte, çevre kirliliğinin azaltılmasına katkı sağlanması konusunda yararlanıcıların %31,8'i, biyoçeşitliliğin gözetilmesi konusunda ise yararlanıcıların %9,1'i etkinin varlığını belirtmiştir. Bu durumu ortalama bir değer ile ifade etmek gerekirse çevresel etkinin %25,8 olduğu görülmektedir. Bu da projelerin içerikleri bakımından çevreyi önceliklendiren projeler olmadığını göstermektedir.

Grafik 17. Çevresel Etki Değerlendirmesi

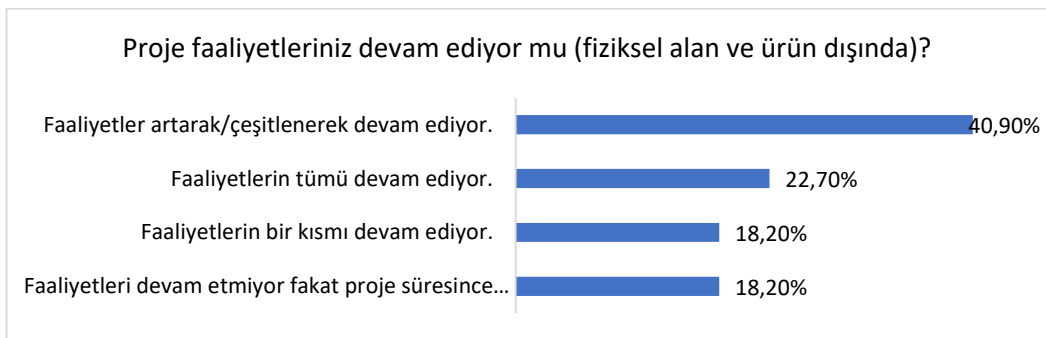


6.3.5 Sürdürülebilirlik

Sürdürülebilirlik kriteri kapsamında, proje çıktı ve sonuçlarının destek tamamlandıktan sonra da devam ettirilebilirlik durumu değerlendirilmiştir. Bu çerçevede sosyal, ekonomik ve çevresel etkenler ile risklerin mevcudiyeti ve proje uygulamalarını etkileme düzeyi dikkate alınmıştır. Sürdürülebilirlik düzeyini değerlendirmek için anket verileri, nihai raporlar, derinlemesine görüşmeler ve odak grup görüşmelerinden yararlanılmıştır. Böylece desteğin net faydalarının destek sona erdikten sonra ne ölçüde devam ettiği ortaya konmuştur.

Grafik 18'de görülebileceği üzere, yararlanıcıların %40,9'u proje faaliyetlerinin artarak/çeşitlenerek devam ettiğini belirtmektedir. Bununla birlikte %22,7'si faaliyetlerin tümünün devam ettiğini, %18,2'si faaliyetlerin bir kısmının devam ettiğini ve %18,2'si faaliyetlerin devam etmediğini fakat proje süresince uygulanan faaliyetin faydasının devam ettiğini beyan etmektedir. Faaliyetlerine devam etmeyenlerin en çok insan kaynağı ve kaynak sıkıntısı sebebiyle devam etmediği belirtilmektedir.

Grafik 18. Sürdürülebilirlik Değerlendirmesi



Program yararlanıcıları, faaliyetlerin devamını aşağıdaki sözlerle ifade etmektedir:

“Devam ediyor, laboratuvar hala aktif ve daha da aktif. Şu an fon bulmak daha kolay araştırma tarafında çok fazla ihtiyaç olduğu için TÜBİTAK fonları, TÜSEV fonlarından aktif olarak yararlanmaya devam ediyoruz. Üniversite-kamu iş birliği kapsamında da destek veriyoruz. En baştan kurguladığımız sürdürülebilirlikte, devam ediyoruz.”

“Kütüphane yine aktif, eğitimler devam ediyor. İleri seviye eğitimler veriliyor. Nihai yararlanıcılara proje sonrasında da ulaşmaya devam ediyor; sadece Pendik'ten değil, karşıdan hatta Yalova'dan gelenler oluyor.”

“Bugün baktığımızda işte orada bir araya gelen toplulukların kurmuş oldukları blockchain platformlar dernekler oluşturuldu, farklı komitelerin ortaya çıkmasını da sağladı bu proje.”

“Halihazırda bu şeyleri oluşturduğumuz müfredatlar, eğitimler, online eğitim içerikleri bilgilendirici yayınları da sürdürülebilir bir şekilde web sitesinde açık olarak şu an paylaşım sunuyoruz ve bir tane teknoloji sınıfı oluşturmuştuk blockchain eğitimleri gerçekleştirdiğimiz yine buradan mezun olan o zamanlarla beraber çeşitli oturumlarda eğitimler gerçekleştirmeye devam ediyorlar.”

“Proje tamamlandıktan sonra özellikle o pandemi sürecinde bu hizmetleri almak isteyen çok sayıda firma bize ulaştı. Bu proje tamamlandıktan sonra biz bir fizibilite çalışması yaptık bir dijital dönüşüm mükemmeliyet merkezi kurmak üzere. Çünkü bu şeyde tüm bu çalışmaları yaparken aslında tabii birebir firmalara temas ettiğimiz saha ziyaretleri gerçekleştirdiğimiz için aslında firmaların böyle biraz hayal etmekte zorluk çektiğini zaman zaman hissettik ve buna yönelik olarak işte bu teknolojileri deneyimleyip aslında bunun süreçleri olan etkilerini bir endüstri 4.0 üretim hattını da bünyesinde bulunduran bir mükemmeliyet merkezi açarak, o mükemmeliyet merkezi üzerinden hizmetlerimizi devam ettirmek üzere.”

7. SONUÇ ve DEĞERLENDİRMELER

Bu raporda İstanbul Kalkınma Ajansı (İSTKA)'nca 2018 yılında çağrısı gerçekleştirilmiş olan Yenilikçi ve Yaratıcı İstanbul Mali Destek Programı (YMP)'nin OECD (2021) kriterlerinin esas teşkil ettiği ve Kalkınma Ajanslarınınca Uygulanan Mali Desteklerin Değerlendirilmesine İlişkin Usul ve Esaslar tarafınca belirlenmiş olan ilgililik, etkinlik, etkililik, etki, sürdürülebilirlik olmak üzere 5 kriter çerçevesinde değerlendirmesi yapılmıştır. Değerlendirmede Ek 1'deki uygulama anketi yanıtları, Ek 6'daki odak grup görüşme soruları, program başvuru rehberi, proje raporları ile ilgili stratejik belge ve dokümanlar kullanılmıştır.

Rapor kapsamında elde edilen verilerin analizi ile aşağıdaki bulgulara ulaşılmıştır:

İlgililik kriteri açısından projeler hem program amaç ve öncelikleri ile uyumlu ve tutarlı hem de program amaç ve öncelikleri gerek teklif çağrısı gerekse teklif çağrısı sonrası dönemdeki bölgesel ve ulusal plan ve politikalar ile uyumlu ve tutarlıdır. Başvuru aşamasında proje tekliflerinin bağımsız değerlendiriciler ve değerlendirme komitesi tarafından yapılan değerlendirmeler kapsamında gözetilen kriterlerden biri de ilgililik olup tekliflerin programın amaç ve öncelikleri ile bölgesel ve ulusal plan ve politikalar açısından ilgililiği, 25 puan üzerinden değerlendirilmiştir. Değerlendirme sonuçlarına göre en düşük ilgililik puanının 18,00 en yüksek ilgililik puanının 22,50 ve tüm projelerin ilgililik puanı ortalamasının ise 20,1 olduğu görülmektedir.

Etkinlik kriteri açısından, ilan edilen program bütçesinin %53'ü sözleşmeye bağlanarak hibe edilmesi taahhüt edilmiştir. Bununla birlikte gerçekleşen toplam destek tutarı, 38.953.425,86 TL ile sınırlı kalmıştır. Bu tutar, sözleşmeye bağlanan toplam destek tutarının yaklaşık %91'i oranındadır.

Etkililik düzeyinin değerlendirilmesinde proje tasarımlarında öngörülen etkinin gerçekleşip gerçekleşmediği konusunda dikkate alınmıştır. Burada, anket sonuçlarına göre etkililik kriteri açısından program amaç ve öncelikleri hedeflenerek elde edilen çıktı ve sonuçlar dahilinde etkililik oranı ortalaması %103,10 olarak gerçekleşmiştir.

Etki kriteri açısından projelerin uygulama aşamalarında ve uygulamaların tamamlanmasının ardından herhangi bir olumsuz sosyal, ekonomik ve çevresel etki bulunmama ile birlikte yararlanıcıların kurumlarının saygınlığı ve bilinirliğindeki artış konusunda yararlanıcılar %100 etkinin varlığından söz etmektedir. Bununla birlikte, yine sosyal etki bağlamında hedef kitlenin ihtiyaçlarının daha iyi anlaşılır ve analiz edilir hale gelmesi konusunda %100 etkiden söz edilmektedir. Özellikle, hedef kitlenin çeşitlenmesi konusunda yararlanıcıların tamamı etkinin varlığını belirtmiştir. Bu da projelerin içerikleri bakımından çevreyi önceliklendiren projeler olmadığını göstermektedir.

Sürdürülebilirlik kriteri açısından yararlanıcıların %40,9'u proje faaliyetlerinin artarak/çeşitlenerek devam ettiğini belirtmektedir. Bununla birlikte %22,7'si faaliyetlerin tümünün devam ettiğini, %18,2'si faaliyetlerin bir kısmının devam ettiğini ve %18,2'si faaliyetlerin devam etmediğini fakat proje süresince uygulanan faaliyetin faydasının devam ettiğini beyan etmektedir. Faaliyetlerine devam etmeyenlerin en çok insan kaynağı ve kaynak sıkıntısı sebebiyle devam etmediği belirtilmektedir. Dolayısıyla proje faaliyetleri kısmen faaliyet ya da etki olarak sürdürülebilir niteliktedir.

Özetlenecek olursa elde edilen verilerin analizi ile ulaşılmış olan bulgular; programın amacı doğrultusunda başarıyla uygulanmış olduğunu, yararlanıcıların proje hedeflerini gerçekleştirerek öngörülen çıktı ve sonuçları fazlasıyla elde etmiş olduklarını, program sayesinde dikkate değer etki

elde edilmiş olduğunu, program genelinde elde edilen etkilerin sürdürülebilir nitelikte olması için daha fazla kaynak gerekliliği olduğunu göstermektedir.

Öte yandan uluslararası iyi uygulamalar dikkate alınarak aşağıda sıralanan unsurların, sonraki programların etkinlik, etkililik ve etkisini artıracak unsurlar olabileceğine dikkat çekmekte fayda vardır:

- Seçilen projeler arasında, çevresel etkiyi gözeten projelere daha çok yer verilmesi.
- Projelerin sürdürülebilirliğine dair planlamaların, proje başvuruları ve yürütme esnasında daha net bir şekilde ortaya konması.
- Program başvurularında üniversiteler haricinde kalan sivil toplum kuruluşları gibi paydaşların başvurularının teşvik edilmesi, proje yararlanıcılarının çeşitlenmesi.

8. EKLER

Ek 1. Program Düzeyi Performans Göstergeleri

Kod	Gösterge	Birim	Açıklama	Türü
S1	Doğrudan Faydalanıcı Sayısı	Kişi	Proje Kapsamında Düzenlenen Faaliyetlerden Doğrudan Yararlanan Faydalanıcı Sayısı	Sonuç
S2	Doğrudan Faydalanıcı Sayısı – Kadın	Kişi	Proje Kapsamında Düzenlenen Faaliyetlerden Doğrudan Yararlanan Kadın Sayısı	Sonuç
S3	Doğrudan Faydalanıcı Sayısı - Engelli	Kişi	Proje Kapsamında Düzenlenen Faaliyetlerden Doğrudan Yararlanan Engelli Sayısı	Sonuç
S4	Doğrudan Faydalanıcı Sayısı - Çocuk	Kişi	Proje Kapsamında Düzenlenen Faaliyetlerden Doğrudan Yararlanan Çocuk (0-15) Sayısı	Sonuç
S5	Doğrudan Faydalanıcı Sayısı - Genç	Kişi	Proje Kapsamında Düzenlenen Faaliyetlerden Doğrudan Yararlanan Genç (16-29) Sayısı	Sonuç
S6	Doğrudan Faydalanıcı Sayısı - Yaşlı	Kişi	Proje Kapsamında Düzenlenen Faaliyetlerden Doğrudan Yararlanan Yaşlı (65 Yaş ve Üzeri) Sayısı	Sonuç
G1	Sürekli İstihdam	Kişi	1 Yıldan Uzun Süreli İstihdam Edilen Toplam Kişi Sayısı (Proje Ekibi Dışında)	Sonuç
G7	Eğitim Sayısı	Adet	Proje Kapsamında Firma Personelinin Teknik, İdari ve Kişisel Gelişim Yönlerinden Kapasitesini Artırmaya Yönelik Düzenlenen Eğitim Sayısı (Yeni Alınan Makine İçin Kullanım Eğitimleri Hariç)	Çıktı
G2	Geçici İstihdam	Kişi	1 Yıldan Kısa Süreli, Sadece Belirli Bir İşin Gerçekleştirilmesi İçin İstihdam Edilen Toplam Kişi Sayısı (Proje Ekibi Dışında)	Sonuç
G8	Eğitim Süresi	Saat	Proje Kapsamında Firma Personelinin Teknik, İdari ve Kişisel Gelişim Yönlerinden Kapasitesini Artırmaya Yönelik Düzenlenen Eğitimlerin Süresi (Yeni Alınan Makine İçin Kullanım Eğitimleri Hariç)	Çıktı
G9	Eğitime Katılan Kişi Sayısı	Kişi	Proje Kapsamında Firma Personelinin Teknik, İdari ve Kişisel Gelişim Yönlerinden Kapasitesini Artırmaya Yönelik Düzenlenen Eğitimlere Katılan Kişi Sayısı (Yeni Alınan Makine İçin Kullanım Eğitimleri Hariç)	Çıktı
G10	Eğitim Harcamaları	TL	Proje Bütçesinden Firma Personelinin Teknik, İdari ve Kişisel Gelişim Yönlerinden Kapasitesini Artırmaya Yönelik Düzenlenen Eğitimler İçin Aktarılan Miktar (Yeni Alınan Makine İçin Kullanım Eğitimleri Hariç)	Girdi
K32	Alınan Sertifika Sayısı	Adet	Proje Kapsamında Teknik ve Kalite Standartlarına Göre Alınan Sertifika Sayısı	Çıktı

K20	DüzenlenenSergi,FuarSayısı	Adet	Proje Kapsamında Firmanın Düzenlemiş Olduğu Tanıtım Amaçlı Sergi, Fuar Sayısı	Çıktı
K21	Katılım Sağlanan Seminer, Toplantı, Konferans, Çalıştay vs. Sayısı	Adet	ProjeKapsamındaFırmanınKatılımSağladığı Seminer, Toplantı, Konferans, Çalıştay vs. Sayısı	Çıktı
K46	Kurulan/Geliştirilen Ortak Kullanım Alanı Sayısı	Adet	Proje Kapsamında Kurulan/Geliştirilen Ortak Kullanım Alanı (Enstitü, Kuluçka Merkezi, İnovasyon ve Teknoloji Transfer Merkezi, Teknoloji Transfer Ofisi (TTO), Tasarım Merkezi, Teknoloji Danışmanlık Merkezi, Mükemmeliyet Merkezi, Yenilik Aktarım Merkezi vb.) Sayısı	Çıktı
K47	Kurulan/Geliştirilen Ortak Kullanım Alanından Faydalanan Kurum/Kuruluş/ İşletme Sayısı	Adet	Proje Kapsamında Kurulan/Geliştirilen Ortak Kullanım Alanından (Enstitü, Kuluçka Merkezi, İnovasyon ve Teknoloji Transfer Merkezi, Teknoloji Transfer Ofisi (TTO), Tasarım Merkezi, Teknoloji Danışmanlık Merkezi, Mükemmeliyet Merkezi, Yenilik Aktarım Merkezi vb.) Faydalanan Kurum/Kuruluş/İşletme Sayısı	Çıktı
K38	Kurulan/Geliştirilen Ar-Ge/ Ür-Ge Merkezi Sayısı	Adet	Proje Kapsamında Kurulan/Geliştirilen Ar-Ge/ Ür-Ge Merkezi Sayısı	Çıktı
K48	Kurulan/Geliştirilen Ar-Ge/Ür-Ge Merkezlerinden Faydalanan Kurum/Kuruluş/İşletme Sayısı	Adet	Proje Kapsamında Kurulan/Geliştirilen Ar-Ge/ Ür-Ge Merkezlerinden Faydalanan Kurum/ Kuruluş/İşletme Sayısı	Çıktı
K39	Kurulan/Geliştirilen Laboratuvar Sayısı	Adet	Proje Kapsamında Kurulan/Geliştirilen Kalite, Kontrol, Tahlil ve Test Laboratuvarlarının Sayısı	Çıktı
K50	Kurulan/Geliştirilen Rekabet Öncesi Araştırma İşbirliğine Katılan Kurum/Kuruluş/İşletme Sayısı	Adet	Proje Kapsamında Kurulan/Geliştirilen Rekabet Öncesi Araştırma İşbirliğine Katılan Kurum/Kuruluş/İşletme Sayısı	Çıktı
S18	Düzenlenen Bilinçlendirme/ Yaygınlaştırma Faaliyeti Sayısı (Seminer, Konferans, Sergi, Çalıştay vs.)	Adet	Proje Kapsamında Düzenlenen Bilinçlendirme/ Yaygınlaştırma Faaliyeti Sayısı (Seminer, Konferans, Sergi, Çalıştay vs.)	Çıktı
S31	Geliştirilen Yenilikçi Hizmet/ Model/Uygulama Sayısı	Adet	Proje Kapsamında Geliştirilen Yenilikçi Hizmet/ Model/Uygulama Sayısı	Çıktı

Ek 2. Proje Adları ve Yararlanıcı Kurumlar

Referans No	Proje Adı	Yararlanıcı
TR10/18/YMP/0002	KOBİ'ler Gelecekle Buluşuyor: Dijital Dönüşüm Merkezi	Türk Girişim ve İş Dünyası Konfederasyonu
TR10/18/YMP/0005	Eklemeli İmalat Eğitim ve Araştırma Merkezi (EKAM)	İTÜ Makina Fakültesi
TR10/18/YMP/0006	Bezmialem Valide Sultan Kültürel Mirası Projesi	Bezm-i alem Vakıf Üniversitesi
TR10/18/YMP/0017	İSO - Sanayide Dijital Dönüşüm Ofisi	İstanbul Sanayi Odası
TR10/18/YMP/0018	FSM Teknoloji Transfer Ofisi Kurulumu Projesi	Fatih sultan Mehmet Vakıf Üniversitesi Mühendislik Fakültesi
TR10/18/YMP/0024	İstanbul Modern Uluslararası Misafir Sanatçı Programı	İstanbul Modern Sanat Vakfı
TR10/18/YMP/0028	Medipol Dil, Konuşma ve Yutma Terapisi ve Yenilikçi Teknolojiler Araştırma ve Uygulama Merkezi (MEDKOM)	Medipol Üniversitesi Sağlık Bilimleri Fakültesi
TR10/18/YMP/0038	Alüminyum Yapı Sistemleri Test ve Eğitim Laboratuvarı (ASTEL)	Fatih Sultan Mehmet Vakıf Üniversitesi
TR10/18/YMP/0051	KURAM LONCA: İstanbul Geleneksel Sanat ve Zanaat Atölyeleri	Fatih Sultan Mehmet Vakıf Üniversitesi Mimarlık ve Tasarım Fakültesi
TR10/18/YMP/0057	Kültürel Mirasın Korunması ve Şehir Güvenliğinin Artırılmasında Yenilikçi Yaklaşım: Yangın ve Patlayıcı Madde Analiz Merkezi	İstanbul Üniversitesi-Cerrahpaşa Adli Tıp Enstitüsü
TR10/18/YMP/0059	İleri Radyofarmasötik Araştırma ve Teranostik Uygulama Merkezi (İRATEM)	İstanbul Üniversitesi
TR10/18/YMP/0061	Nesnelerin İnterneti Ekosistemi Güvenlik Test ve Değerlendirme Merkezi	İstanbul Üniversitesi-Cerrahpaşa Mühendislik Fakültesi
TR10/18/YMP/0065	Ulaştırma ve Lojistik Sektörlerinin Küreselleşmesi Amacıyla İTÜ GTTM'nin TEST ve ARGE Kabiliyetlerinin Genişletilmesi	İTÜ Denizcilik Fakültesi Dekanlığı
TR10/18/YMP/0068	OCR Teknolojileri Kullanılarak Metin Haline Getirilen Osmanlıca Eserlerin Türkçe Latin Harflerine Çevrilmesi Projesi	İslam Tarih, Sanat ve Kültür Araştırma Merkezi
TR10/18/YMP/0073	Girişimcilik Endeksi-GENDEKS	Girişimci İşadamları Vakfı
TR10/18/YMP/0075	MediTeks: Medikal Tekstiller Ar-Ge Merkezi	İstanbul Teknik Üniversitesi-Tekstil Teknolojileri ve Tasarımı Fakültesi
TR10/18/YMP/0078	ArelPOTKAM Ortak Kullanıma Yönelik İleri Mühendislik Malzemeleri Geliştirme ve Hızlı Prototipleme Merkezi	İstanbul Arel Üniversitesi

TR10/18/YMP/0079	Istanbul Yaratıcı Endüstrileri KARMA Gerçeklik Teknolojileri Eğitim, Uygulama ve Yayma Merkezi	Koç Üniversitesi İnsani Bilimler ve Edebiyat Fakültesi
TR10/18/YMP/0088	İstanbul Adli Bilişim Laboratuvarı	İstanbul Ticaret Üniversitesi Mühendislik Fakültesi
TR10/18/YMP/0092	Dijital Teknoloji Tabanlı Klasik Sanatlar Merkezi	Pendik Belediyesi
TR10/18/YMP/0105	İstanbul Emniyet Müdürlüğü İleri Teknoloji Eğitim, Prototip Oluşturma, Araştırma ve Geliştirme Merkezi	İstanbul İl Emniyet Müdürlüğü
TR10/18/YMP/0106	Teknoloji Transfer Ofisi Yapısının Oluşturulması, Üniversite Sanayi İşbirliği ve Girişimcilik Yapısının Güçlendirilmesi Projesi	İstinye Üniversitesi
TR10/18/YMP/0112	İstanbul Blockchain Okulu	Habitat Derneği
TR10/18/YMP/0125	Kale Tasarım, Sanat ve Yaratıcılık Merkezi	Dr.(h.c) İbrahim Bodur Kaleseramik Eğitim, Sağlık ve Sosyal Yardım Vakfı
TR10/18/YMP/0128	1453 NISH Dokuma	Nişantaşı Üniversitesi Sanat Tasarım Fakültesi
TR10/18/YMP/0136	Yenilikçi Ara Yüz Yapıları Platformu - YAY PLATFORMU	Marmara Üniversitesi
TR10/18/YMP/0137	Tekstil ve Yazma Eserler Konservasyon ve Restorasyon AR-GE Merkezi Kurulması	Marmara Üniversitesi Fen Bilimleri Enstitüsü
TR10/18/YMP/0157	Sağlık Bilimleri Üniversitesi TTO	Sağlık Bilimleri Üniversitesi
TR10/18/YMP/0163	Türkiye Hazır Beton Birliği Beton Araştırma Geliştirme ve Teknoloji Danışma Merkezi	Türkiye Hazır Beton Üreticileri Birliği Derneği
TR10/18/YMP/0168	Dijital Ameliyathane	İstanbul Üniversitesi İstanbul Tıp Fakültesi
TR10/18/YMP/0169	ITUARC-Yenilikçi Teknolojilerin Akıllı Havacılık ve Uzay Uygulamaları Araştırma Merkezi	İstanbul Teknik Üniversitesi Uçak ve Uzay Bilimleri Fakültesi
TR10/18/YMP/0171	Boğaziçi Üniversitesi Endüstri 4.0 Platformu	Boğaziçi Üniversitesi
TR10/18/YMP/0177	Marmara Üniversitesi Ürün Geliştirme Merkezi (MÜRGER) Kurulumu	Marmara Üniversitesi Teknoloji Fakültesi

Ek 3. Göstergeler Kapsamında Hedef Gerçekleşmeleri

Program Performans Göstergesi	Hedef	Sonuç	Yüzde
S1	321.842	576.890	179%
S2	10.065	11.860	118%
S3	415	533	128%
S4	290	464	160%
S5	11.520	15.667	136%
S6	600	580	97%
G1	189	114	60%
G7	301	458	152%
G2	170	67	39%
G8	6.195	6.485	105%
G9	8.799	13.001	148%
G10	1.235.500	789.462	64%
K32	2.711	4.681	173%
K20	77	89	116%
K21	187	881	471%
K46	46	55	120%
K47	2.372	3.168	134%
K38	20	22	110%
K48	100.469	285.480	284%
K39	41	43	105%
K50	1.328	1.743	131%
S18	374	1.114	298%
S31	205	211	103%

Ek 4. Projelerin Bütçe Gerçekleşmeleri

Referans No	Sözleşme Bütçesi	Sözleşme toplam destek tutarı	Destek Oranı	Gerçekleşen Toplam Bütçe	Gerçekleşen Toplam Destek Tutarı	Bütçe Gerçekleşme Oranı	Bütçe Gerçekleşme Oranı Ortalaması
TR10/18/YMP/0002	₺1.308.850,00	₺981.637,04	75,00%	₺1.287.726,15	₺965.794,16	98%	
TR10/18/YMP/0005	₺1.988.659,94	₺1.491.479,53	75,00%	₺1.985.520,03	₺1.489.124,62	100%	
TR10/18/YMP/0006	₺1.641.250,00	₺1.230.937,50	75,00%	₺1.626.507,97	₺1.219.880,98	99%	
TR10/18/YMP/0017	₺1.610.400,00	₺1.171.820,65	72,77%	₺1.404.269,92	₺1.021.828,42	87%	
TR10/18/YMP/0018	₺1.722.600,00	₺1.288.141,93	74,78%	₺1.024.270,43	₺765.938,52	59%	
TR10/18/YMP/0024	₺2.248.807,00	₺1.686.605,25	75,00%	₺1.604.356,40	₺1.203.267,30	71%	
TR10/18/YMP/0028	₺1.962.466,00	₺1.471.849,50	75,00%	₺1.854.393,36	₺1.390.795,02	94%	

TR10/18/YMP/0038	₺2.308.625,84	₺1.653.282,51	71,61%	₺2.285.294,34	₺1.636.574,06	99%
TR10/18/YMP/0051	₺1.776.984,40	₺1.329.973,23	74,84%	₺1.716.133,83	₺1.284.429,99	97%
TR10/18/YMP/0057	₺1.957.900,00	₺1.468.008,93	74,98%	₺1.874.443,37	₺1.405.434,19	96%
TR10/18/YMP/0059	₺1.838.935,46	₺1.375.000,00	74,77%	₺1.815.695,46	₺1.357.623,10	99%
TR10/18/YMP/0061	₺1.886.145,59	₺1.388.088,46	73,59%	₺1.716.770,98	₺1.263.439,05	91%
TR10/18/YMP/0065	₺2.656.515,00	₺1.969.703,61	74,15%	₺2.638.037,99	₺1.956.003,62	99%
TR10/18/YMP/0068	₺1.690.452,25	₺1.267.837,39	75,00%	₺1.626.397,51	₺1.219.796,40	96%
TR10/18/YMP/0073	₺1.714.920,00	₺1.286.190,00	75,00%	₺1.569.979,52	₺1.177.484,64	92%
TR10/18/YMP/0075	₺1.789.644,00	₺1.342.233,00	75,00%	₺1.699.044,32	₺1.274.283,24	95%
TR10/18/YMP/0078	₺2.474.179,00	₺1.855.634,25	75,00%	₺2.392.269,64	₺1.794.202,23	97%
TR10/18/YMP/0079	₺2.024.652,00	₺1.483.414,07	73,27%	₺1.572.472,23	₺1.152.112,77	78%
TR10/18/YMP/0088	₺1.580.984,67	₺1.185.738,50	75,00%	₺1.139.780,51	₺854.835,38	72%
TR10/18/YMP/0092	₺1.061.361,90	₺796.021,09	75,00%	₺984.343,67	₺738.257,44	93%
TR10/18/YMP/0105	₺1.538.610,00	₺1.153.957,50	75,00%	₺1.508.620,61	₺1.131.465,46	98%
TR10/18/YMP/0106	₺855.730,00	₺641.797,50	75,00%	₺748.986,52	₺561.739,89	88%
TR10/18/YMP/0112	₺1.477.784,00	₺1.108.338,00	75,00%	₺1.036.564,21	₺777.423,16	70%
TR10/18/YMP/0125	₺1.884.603,00	₺1.413.452,25	75,00%	₺1.634.250,43	₺1.225.687,82	87%
TR10/18/YMP/0128	₺498.730,00	₺373.982,17	74,99%	₺471.574,52	₺353.619,12	95%
TR10/18/YMP/0136	₺1.769.413,97	₺1.326.820,65	74,99%	₺1.710.675,50	₺1.282.774,76	97%
TR10/18/YMP/0137	₺1.997.954,60	₺1.496.955,51	74,92%	₺1.980.233,10	₺1.483.677,78	99%
TR10/18/YMP/0157	₺2.287.300,00	₺1.715.057,66	74,98%	₺2.055.848,87	₺1.541.511,54	90%
TR10/18/YMP/0163	₺1.743.048,00	₺1.307.285,54	75,00%	₺1.731.646,76	₺1.298.734,61	99%
TR10/18/YMP/0168	₺1.126.147,50	₺826.442,97	73,39%	₺992.895,23	₺728.653,47	88%
TR10/18/YMP/0169	₺2.346.348,53	₺1.640.165,21	69,90%	₺2.333.751,32	₺1.631.359,40	99%
TR10/18/YMP/0171	₺785.729,00	₺589.150,46	74,98%	₺608.417,96	₺456.200,19	77%
TR10/18/YMP/0177	₺1.929.418,00	₺1.447.063,50	75,00%	₺1.745.964,71	₺1.309.473,53	90%

91%

Ek 5. Anket Soruları

İSTANBUL KALKINMA AJANSI

2018 YILI YENİLİKÇİ VE YARATICI İSTANBUL MALİ DESTEK PROGRAMI (YMP)
PROGRAM SONRASI DEĞERLENDİRME ANKETİ

1. Kurum adınız: (Yasal unvanınızda 2018 yılından sonra değişiklik yapıldıysa eski ve yeni unvanı belirtiniz.)
2. Proje adınız:
3. Proje kodunuz:
4. Yasal statünüz:
5. 2018 yılı Yenilikçi ve Yaratıcı İstanbul Mali Destek Programı (YMP) toplam hibe miktarı yeterli miydi?
 1. Evet, yeterliydi.
 2. Hayır, yetersizdi.
 3. Fikrim yok
6. Proje faaliyetlerinizi gerçekleştirmek ve proje hedeflerinize ulaşmak için öngördüğünüz bütçe yeterli miydi?
 1. Evet, yeterliydi.
 2. Hayır, yetersizdi.
 3. Fikrim yok
7. Proje faaliyetlerini gerçekleştirmek ve proje hedeflerine ulaşmak için ajans destek miktarı yeterli miydi?
 1. Evet, yeterliydi.
 2. Hayır, yetersizdi.
 3. Fikrim yok
8. Proje faaliyetlerini gerçekleştirmek ve proje hedeflerine ulaşmak için ek bütçe yaratmanız gerekti mi?
 1. Evet, gerekti.
 2. Hayır, gerekmedi.
9. Ek bütçe yaratmanız gerekiyorsa, aşağıdaki ifadelerden hangisi/hangileri sizin durumunuzu en iyi şekilde açıklamaktadır?
 1. Ek bütçe ihtiyacımızı kurumsal bütçemizden karşıladık.
 2. Ek bütçe ihtiyacımızı kurumsal bütçemiz dışından karşıladık.
 3. Ek bütçe yaratamadık.
10. Kendi bütçeniz dışından karşıladığınız ek bütçe ihtiyacınızı nasıl sağladınız?
 1. Proje ortakları aracılığıyla
 2. Proje iştirakçileri aracılığıyla
 3. Diğer (Belirtiniz)
11. Ne kadarlık (TL) bir ek bütçe yarattınız?
12. Projede bütçelendirilmeyip tarafınızca yapılan eş finansman dışındaki nakdi katkıların toplam tutarı (TL) ne kadardır?
13. Proje için İSTKA tarafından kaynak tahsis edilmeseydi proje kapsamındaki yatırım gerçekleştirilebilir miydi?
 1. Aynı şekilde (aynı zamanda, aynı büyüklükte, aynı yerde) gerçekleştirilirdi.
 2. Aynı yatırım daha küçük ölçekte gerçekleştirilebilirdi.
 3. Aynı yatırım daha sonraki bir zamanda gerçekleştirilebilirdi, ertelenebilirdi.
 4. Gerçekleştirilemezdi.
14. Mali destek programından haberdar olma kanalınız hangisidir?
 1. İSTKA
 2. Medya
 3. İlişkili/bağlı olduğumuz kurum/işletme

4. Diğer
15. Projenizi kim hazırladı?
 1. İlişkili/bağlı olduğumuz kurum/işletme personeli
 2. Kendimiz
 3. Diğer
16. Proje başvuru, değerlendirme, uygulama ve izleme süreçlerinde edindiğiniz deneyimler doğrultusunda aşağıda yer alan ifadelere katılma düzeyini 1-Hiç Katılmıyorum, 5-Kesinlikle katılıyorum olacak şekilde işaretleyiniz.
 1. Proje başvuru rehberi açık ve anlaşılırdı.
 2. Proje/Program ile ilgili gereken tüm bilgileri, başvuru rehberi ve eklerinde bulabildik.
 3. Ajans ile sözleşme imzalama aşamasındaki prosedür etkin işledi.
 4. Başvuru ile destek kararının açıklanması arasında geçen sürenin uzunluğu makuldü.
 5. Değerlendirme kriterleri adildi.
 6. Değerlendirme kriterleri şeffaftı.
 7. Projenin uygulanması için verilen süre yeterliydi.
 8. Proje izleme sürecinde talep edilen raporlar ve kapsamı makuldü.
 9. Proje süresince Ajans ile kolaylıkla iletişim kurabildik.
 10. Süreçte yaşanan sorunlarla ilgili olarak Ajans gerekli yardımı sağladı.
17. Proje uygulama aşamasında aşağıdaki konularla ilgili zorlanma düzeyinizi belirtiniz. (Zorlandık/Zorlanmadık/Fikrim yok)
 1. Proje yönetimi
 2. Personel yönetimi
 3. Satın alma süreci
 4. Sözleşme prosedürleri
 5. Raporlama prosedürleri
 6. İzleme süreci
 7. Görünürlük ve tanıtım faaliyetleri
 8. Proje süresi kullanımı
 9. Ajans ile iletişim
 10. Bütçe kullanımı
 11. Diğer
18. Proje kapsamında kurum olarak aldığınız her türlü sertifika ve belgeyi belirtiniz (Evet/hayır)
 1. Yönetim sistemi
 2. Eğitim
 3. Akreditasyon
 4. CE
 5. Proje kapsamında alınan sertifika/belge yok
 6. Diğer (belirtiniz)
19. Proje ile aşağıdaki hangi tematik alan/alanlarda gelişime katkı sağlandı?
 1. Kadın-erkek eşitliği
 2. Gıda
 3. Atık yönetimi
 4. Girişimcilik
 5. Enerji
 6. Sağlık
 7. Yaşlılık
 8. Güvenlik
 9. Kültür
 10. Turizm
 11. Nanoteknoloji

12. Finans
13. Diğer _____
20. Proje kapsamında geliştirilen/kurulan her türlü fiziki kullanım alanını belirtiniz.
 1. Merkez
 2. Laboratuvar
 3. Atölye
 4. Sanat evi
 5. Proje kapsamında geliştirilen/kurulan fiziki kullanım alanı yok.
 6. Diğer
21. Proje kapsamında geliştirilen/kurulan fiziki kullanım alanının tam adını iletiniz:
 1. _____
22. Proje kapsamında geliştirilen/kurulan fiziki kullanım alanı aktif olarak çalışmalarına devam ediyor. (Evet/Hayır)
23. Proje kapsamında geliştirilen/kurulan fiziki kullanım alanı bugüne kadar (2022 yılı Eylül ayı başı) yaklaşık kaç kişiye ulaştı?
 1. _____
24. Proje kapsamında geliştirilen ürün/yazılım/veritabanı vb. üretimleri belirtiniz:
 1. Yazılım
 2. Veri tabanı
 3. Prototip geliştirilmesi
 4. Mobil uygulama
 5. Web sitesi
 6. Malzeme
 7. Proje kapsamında geliştirilen yazılım/veri tabanı yok.
 8. Diğer
25. Proje kapsamında geliştirilen yazılım/veritabanı vb. üretimin tam adını iletiniz:
 1. _____
26. Proje kapsamında geliştirilen yazılım/veritabanı vb. üretim alanınız aktif bir şekilde çalışmaya devam ediyor. (Evet/Hayır)
27. Proje kapsamında geliştirilen yazılım/veritabanını vb. üretim alanı bugüne kadar (2022 yılı Eylül ayı başı) yaklaşık kaç kişiye ulaştı?
 1. _____
28. Proje çıktıları ile elde ettiğiniz sonuçları uygun olan açıklama ile ilişkilendirerek işaretleyiniz. (Öngörülmüştü ve gerçekleşti, öngörülmemiştir ama gerçekleşti, öngörülmüştü ama gerçekleşmedi, öngörülmemiştir ve gerçekleşmedi)
 1. Kurumumuzun Ar-ge, yenilik ve yaratıcılık çalışmalarına yönelik kapasitesi arttı.
 2. Yaptığımız yenilik ve yaratıcılık çalışmaları ticari kazanca dönüştü.
 3. Kurumumuz gelecek dönemde yapılacak yenilik ve yaratıcılık çalışmalarına zemin oluşturacak platformların oluşmasına katkı sağladı.
 4. Projemiz ile yaratıcı çalışmaların hızlandırılabilmesi için ortak kullanım alanları oluşturuldu.
 5. Projemiz ile farklı kurumların yenilik ve yaratıcılık çalışmalarını hızlandıracak ya da verimini artıracak ortak alanlar oluşturuldu.
 6. Proje ile endüstriyel teknik norm ve standartların oluşturulmasına zemin oluşturuldu.
 7. Proje kapsamında geliştirilen yenilikçi ve yaratıcı araçlar uygulamaya geçti.
 8. Proje kapsamında gerçekleştirilen uygulama ile kentsel hizmetler iyileştirildi, toplumsal etki sağlandı.
 9. Proje kapsamında farklı paydaşlar arasında (kamu, özel sektör, üniversiteler vb.) etkin iş birliği gerçekleşti.

10. Proje ile İstanbul bölgesine özgü sorunlara çözüm geliştirildi, bölgesel gelişime katkı sağlandı.
 11. Proje ile İstanbul sanayisinin gelişimi için gerekli politikaların geliştirilmesine yönelik adımlar atıldı, gerekli zemin sağlandı.
 12. Proje ile sağlık hizmetlerinin geliştirilmesine katkı sağlandı.
 13. Diğer
29. Proje uygulamasının tamamlanmasını takiben olumlu/olumsuz, beklenen/beklenmeyen, doğrudan/dolaylı şekilde ortaya çıkan sosyal değişiklikler ile ilgili aşağıdaki ifadeleri yanıtlayınız. (Katılıyorum/Katılmıyorum/Fikrim yok)
1. Projeyi ilgilendiren alanda teknik bilgi, beceri ve yetkinliğimiz arttı.
 2. Proje yazma ve yönetme konusunda bilgi, beceri ve yetkinliğimiz arttı.
 3. Ürün/hizmet/süreçlerimizdeki sorunları tespit ve analiz etme yeteneğimiz arttı.
 4. Hedef kitlemizin ihtiyaçlarını daha iyi anlar ve analiz eder hale geldik.
 5. Kurum içi iletişim ve iş birliklerimi güçlendi.
 6. Kurumumuzun/işletmemizin saygınlığı ve bilinirliği arttı.
 7. Diğer
30. Proje uygulamasının tamamlanmasını takiben olumlu/olumsuz, beklenen/beklenmeyen, doğrudan/dolaylı şekilde ortaya çıkan ekonomik değişiklikler ile ilgili aşağıdaki ifadeleri yanıtlayınız. (Katılıyorum/Katılmıyorum/Fikrim yok)
1. Projeye bağlantılı yeni projeler geliştirdik.
 2. Projeye bağlantılı yeni fiziki yatırımlar gerçekleştirdik.
 3. Proje alanına giren konularda yeni personel istihdam ettik.
 4. Ürün/hizmet/süreçlerimizin kalitesi arttı.
 5. Ürün/hizmet/süreçlerimizin miktarı arttı.
 6. Hedef kitlemiz çeşitlendi.
 7. Diğer (Belirtiniz)
31. Proje uygulamasının tamamlanmasını takiben doğrudan/dolaylı şekilde ortaya çıkan çevresel değişiklikler ile ilgili aşağıdaki ifadeleri yanıtlayınız. (Evet/hayır/fikrim yok)
1. Doğal kaynakların korunmasına katkı sağlandı.
 2. Çevre kirliliğinin azaltılmasına katkı sağlandı.
 3. Biyoçeşitliliğin gözetilmesi sağlandı.
 4. Diğer (Belirtiniz)
32. Proje faaliyetleriniz devam ediyor mu (fiziksel alan ve ürün dışında)?
1. Faaliyetlerin bir kısmı devam ediyor.
 2. Faaliyetlerin tümü devam ediyor.
 3. Faaliyetler artarak/çeşitlenerek devam ediyor.
 4. Faaliyetler devam etmiyor.
 5. Faaliyetleri devam etmiyor fakat proje süresince uygulanan faaliyetin faydası devam ediyor.
33. Hangi faaliyetlerinizin ne şekilde devam ettiğini açıklayınız.
34. Proje faaliyetleriniz neden devam etmiyor? Lütfen uygun olan bütün seçenekleri işaretleyiniz.
1. Kaynak yetersizliği
 2. İzin, ruhsat vb. sorunları
 3. Lisans alma sorunları
 4. Mülkiyet sorunları
 5. Personel yetersizliği
 6. Yönetim sorunu
 7. Talep yetersizliği
 8. Diğer
35. Hangi faaliyetlerinizin faydasının ne şekilde devam ettiğini açıklayınız.

36. Destekten kaynaklanan olumlu etkilerin devam ederek sürdürülebilirliğinin sağlanması noktasında karşılaştığınız fırsatlar var mı, açıklayınız?
37. Destekten kaynaklanan olumlu etkilerin devam ederek sürdürülebilirliğinin sağlanması noktasında karşılaştığınız engeller var mı, açıklayınız?
38. Proje kapsamında/uygulanması sonrasında ortaya çıkan olumsuz/istenmeyen sosyal çıktılar varsa açıklayınız. Olumsuz istenmeyen sosyal çıktı yoksa olmadığını belirtiniz.
39. Proje kapsamında/uygulanması sonrasında ortaya çıkan olumsuz/istenmeyen ekonomik çıktılar varsa açıklayınız. Olumsuz istenmeyen ekonomik çıktı yoksa olmadığını belirtiniz.
40. Proje kapsamında/uygulanması sonrasında ortaya çıkan olumsuz/istenmeyen çevresel çıktılar varsa açıklayınız. Olumsuz istenmeyen çevresel çıktı yoksa olmadığını belirtiniz.

Ek 6. Odak Grup Görüşme Soruları

ODAK GRUP GÖRÜŞME SORULARI

Odak grup toplantımıza hoş geldiniz. Toplantımız yaklaşık 2 saat kadar sürecek. Bu toplantı ile özellikle anketler ve ajansa ilettiğiniz final raporlarda detaylandıramadığınız konuları konuşmayı ve bu verileri derlemeyi hedefliyoruz. Tüm sorulara olabildiğince kapsamlı yanıt vermenizi rica ediyoruz.

1. Projenizi birkaç cümleyle özetler misiniz? Size göre en önemli çıktısı ne oldu? Bu çıktının doğrudan en belirgin etkisi ne oldu?

İlgililik

2. Elde etmiş olduğunuz çıktı ve sonuçlar ile programın temel amaç ve önceliklerinin karşılaştırmasını yaptığınızda programın amaç ve önceliklerine ne düzeyde ulaşmış olduğunuzu örneklendirerek açıklayabilir misiniz?

Etkinlik

3. Bu süreçte olumlu ya da olumsuz anlamda etkili olan faktörler (Sosyal, çevresel, ekonomik) nelerdi?

Etkililik

4. Projenizle nihai yararlanıcılarınız üzerinde nasıl değişimler yaratıldı? Bu değişimleri ne şekilde ölçtünüz? Herhangi bir takip-izleme sisteminiz mevcut mu?

Etki

5. Projenizin uygulama aşamasında ve uygulamanın tamamlanması sonrasında olumlu ya da olumsuz, beklenen ya da beklenmeyen, doğrudan ya da dolaylı şekilde ortaya çıkan sosyal, ekonomik ve çevresel değişiklikleri açıklayabilir misiniz?

Sürdürülebilirlik

6. Proje çıktı ve sonuçlarını destek tamamlandıktan sonra da devam ettirebiliyor musunuz? Evetse nasıl? Hayırsa neden ettiremiyorsunuz? Projenizin sürdürülebilirliği için neye ihtiyaç var?
7. İSTKA'nın desteğiyle ilgili söylemek istediğiniz son bir geri dönüş var mı? Ekibe iletmek istediğiniz bir husus var mı?

9. KAYNAKÇA

- İstanbul Kalkınma Ajansı. (2018). Yenilikçi İstanbul Mali Destek Programı Başvuru Rehberi. İstanbul.
- İstanbul Kalkınma Ajansı. (2014). 2014-2023 İstanbul Bölge Planı. İstanbul.
- Kalkınma Ajanslarının Uygulanan Mali Desteklerin Değerlendirilmesine İlişkin Usul ve Esaslar. Erişim: <https://www.sanayi.gov.tr/mevzuat/usul-ve-esaslar/mc0909018209>
- OECD (2021). Applying Evaluation Criteria Thoughtfully, OECD Publishing, Paris, <https://doi.org/10.1787/543e84ed-en>
- T.C. Cumhurbaşkanlığı Strateji ve Bütçe Başkanlığı. (2019). 11. Kalkınma Planı (2019-2023). Ankara.
- T.C. Kalkınma Bakanlığı. (2013). 10. Kalkınma Planı (2014-2018). Ankara.
- T.C. Resmî Gazete. Kalkınma Ajansları Proje ve Faaliyet Destekleme Yönetmeliği. 08.11.2008. Sayı: 27048, Ankara.
- Müfit Akyos, Çağdaş Yenilikçi Yerel Yönetimlere, <https://inovasyon.org/images/makaleler/pdf/MA.Cagdas.Yenilikci.Yerel.Yonetimlere.pdf>
- Nebi Özdemir, Ecem Özdemir, Yaratıcı Kentler ve Yaşayan Kültür, <https://dergipark.org.tr/tr/download/article-file/1137339>
- Lachang Lyu, Feixiang Sun & Ru Huang, İnovasyona Dayalı Kentleşme: Çin'de Vilayet Düzeyinde veya Daha Yüksek 270 Şehirden Elde Edilen Kanıtlar, <https://link.springer.com/article/10.1007/s11442-019-1659-1>
- <https://www.citiesforum.org/news/what-is-urban-innovation/#:~:text=It%20refers%20to%20provisions%2C%20solutions,offer%20a%20horizon%20of%20sustainability.>
- David Yencken, The Creative City, <https://meanjin.com.au/essays/the-creative-city/>
- https://en.unesco.org/creative-cities/sites/default/files/uccn_mission_statement_rev_nov_2017.pdf