



**YENİLİKÇİ VE YARATICI İSTANBUL  
MALİ DESTEK PROGRAMI (2015)  
Program Referans No: İSTKA/2015/YNK  
PROGRAM SONRASI DEĞERLENDİRME  
RAPORU  
ARALIK, 2022**



## İÇİNDEKİLER

1. KISALTMALAR & TANIMLAR.....	4
1.1 KISALTMALAR.....	4
1.2 TANIMLAR.....	4
2. YÖNETİCİ ÖZETİ.....	5
3. GİRİŞ.....	8
3.1 Literatürde Kent, Yenilikçilik ve Yaratıcılık.....	10
4. PROGRAM HAKKINDA GENEL BİLGİLER.....	12
4.1 Programın Tanım ve Kapsamı.....	12
4.2 Program Düzeyi Performans Göstergeleri.....	13
5. PROGRAMIN SONUÇLARI.....	13
5.1 Bütçe Gerçekleşmeleri.....	13
5.2 Sözleşme İmzalanan ve Tamamlanan Projelere İlişkin İstatistik Bilgiler.....	13
6. PROGRAMIN DEĞERLENDİRİLMESİ.....	14
6.1 Değerlendirmede Kullanılan Yöntem.....	14
6.2 Amaç ve Öncelikler Kapsamında Hedeflere Ulaşılma Düzeyi.....	16
6.3 Değerlendirme Kriterleri Kapsamında Programın İncelenmesi.....	22
6.3.1 İlgililik.....	23
6.3.2 Etkinlik.....	30
6.3.3 Etkililik.....	35
6.3.4 Etki.....	37
6.3.5 Sürdürülebilirlik.....	40
7. SONUÇ ve DEĞERLENDİRMELER.....	42
8. EKLER.....	44
9. KAYNAKÇA.....	58

## ŞEKİLLER

Şekil 1. Değerlendirme Modeli.....	14
Şekil 2. Değerlendirme Kriterleri.....	22
Şekil 3. Programın Bölgesel ve Ulusal Plan ve Politikalar ile İlgililiği.....	29
Şekil 4. Bütçe Gerçekleştirme Oranı Hesaplaması.....	33
Şekil 5. Etkililik Oranı Hesaplama.....	36

## GRAFİKLER

Grafik 1. Destek Verilen Kurumların Hukuki Statü Dağılımı.....	14
Grafik 2. Sözleşmeye Bağlanan Projelerin Öncelik Dağılımı.....	16

Grafik 3. Zorunlu Göstergelerin Gerçekleşme Oranları.....	17
Grafik 4. Öncelik 1: Göstergelerin Gerçekleşme Oranları .....	20
Grafik 5. Öncelik 2: Göstergelerin Gerçekleşme Oranları .....	21
Grafik 6. Öncelik 3: Göstergelerin Gerçekleşme Oranları .....	21
Grafik 7. Genel Etkinlik Değerlendirmesi .....	30
Grafik 8. Ekonomik Etkinlik Değerlendirmesi-Hibe Miktarı .....	31
Grafik 9. Ekonomik Etkinlik Değerlendirmesi-Öngörülen Bütçe.....	32
Grafik 10. Ekonomik Etkinlik Değerlendirmesi-Ajans Destek Miktarı .....	32
Grafik 11. Ekonomik Etkinlik Değerlendirmesi-Ek Bütçe .....	33
Grafik 12. Ekonomik Etkinlik Değerlendirmesi-Ek Bütçenin Nasıl Karşılandığı.....	33
Grafik 13. Yararlanıcıların Programdan Haberdar Olma Yolları .....	34
Grafik 14. Tematik Gelişim Alanları.....	37
Grafik 15. Sosyal Etki Değerlendirmesi.....	38
Grafik 16. Ekonomik Etki Değerlendirmesi .....	39
Grafik 17. Çevresel Etki Değerlendirmesi .....	40
Grafik 18. Sürdürülebilirlik Değerlendirmesi.....	40
Grafik 19. Neden Devam Etmiyor? .....	41

## TABLolar

Tablo 1. Program Künyesi.....	12
Tablo 2. Programın Bütçe Gerçekleşmeleri.....	13
Tablo 3. Program Değerlendirmede Kullanılan Yöntem .....	15
Tablo 4. Öncelikler Bazında Hedef Gerçekleşmeleri Tablosu .....	18
Tablo 5. Projelerin Program Amaç ve Öncelikleri ile İlgiliği .....	24
Tablo 6. Genel Etkinlik Düzeyine Etki Eden Faktörler .....	31
Tablo 7. Başvuru, Değerlendirme, Uygulama ve İzleme Süreçleri Açısından Programın Değerlendirilmesi .....	34
Tablo 8. Projelerin Çıktılarının Hedeflenen ve Gerçekleşen Değerleri .....	36

## EKLER

Ek 1. Program Düzeyi Performans Göstergeleri.....	44
Ek 2. Proje Adları ve Yararlanıcıları .....	46
Ek 3. Göstergeler Kapsamında Hedef Gerçekleşmeleri .....	48
Ek 4. Projelerin Bütçe Gerçekleşmeleri .....	49
Ek 5. Anket.....	51
Ek 6. Odak Grup Görüşme Soruları .....	56

# 1. KISALTMALAR & TANIMLAR

## 1.1 KISALTMALAR

- AB** : Avrupa Birliđi  
**İSTKA** : İstanbul Kalkınma Ajansı  
**OECD** : Ekonomik Kalkınma ve İş birliđi Örgütü  
**s** : Sayı  
**vd.** : ve diđerleri  
**YMP** : Yenilikçi ve Yaratıcı İstanbul Mali Destek Programı  
**Ar-Ge** : Araştırma-Geliştirme

## 1.2 TANIMLAR

- Ajans** : T.C. İstanbul Kalkınma Ajansı  
**Faydalanıcı** : Proje sonuçlarından doğrudan veya dolaylı etkilenecek gerçek veya tüzel kişiler.  
**İştirakçi** : Başvuru sahibi ya da ortakların uygunluk kriterlerini karşılama mecburiyeti olmadığı halde projenin yürütülmesine katkıda bulunan taraf.  
**Ortak** : Başvuru sahibine projenin hazırlık ve uygulama aşamalarında destek veren ve rehberde belirtilen uygunluk kriterlerini sağlayan kuruluş.  
**Program** : İçeriđi ve kuralları Kalkınma Ajansları destek mevzuatı ve bu başvuru rehberi ile belirlenen mali destek programı.  
**Proje** : Destekten yararlanmak üzere Ajansa sunulan belli bir amacı, bütçesi ve süresi olan düzenli faaliyetler bütünü.  
**Yararlanıcı** : Kalkınma Ajansları Proje ve Faaliyet Destekleme Yönetmeliđi hükümleri çerçevesinde Ajanstan destek almaya hak kazanan gerçek veya tüzel kişiler

## 2. YÖNETİCİ ÖZETİ

Bu rapor, İstanbul Kalkınma Ajansı (İSTKA)'nca 2015 yılında çağrısı gerçekleştirilmiş olan Yenilikçi İstanbul Mali Destek Programı (YNK)'nin değerlendirilmesine yönelik hazırlanmıştır. İlgili program, 10. Kalkınma Planı (2014-2018) kapsamında *yenilikçi üretim, istikrarlı büyüme* ile İstanbul Bölge Planı (2014-2023) kapsamında *küresel ekonomide söz sahibi, yüksek katma değer üreten, yenilikçi ve yaratıcı ekonomi* gelişme eksenleri ve stratejik amaçları doğrultusunda küresel ekonomide rekabet edebilme gayesiyle İstanbul'da yaratıcılığa ve yenilikçiliğe ağırlık verilerek katma değeri yüksek üretim yapısına geçilmesi amaçlanmıştır. Bu bağlamda Valilik, Kaymakamlıklar, Kamu Kurumlarının İl ve Bölge Müdürlükleri ve Başkanlıkları, Diğer Kamu Kurumlarının İlde Bulunan En Üst Birimleri, Belediyeler, İSKİ, İETT, İstanbul Büyükşehir Belediyesi Daire Başkanlıkları, İstanbul Ticaret Odası, İstanbul Sanayi Odası, Deniz Ticaret Odası, İstanbul Ticaret Borsası, Kamu Kurumu Niteliğindeki Meslek Kuruluşları, Birlikler, Odalar, Meslek Örgütleri, Merkezler, Organize Sanayi Bölgeleri, Kâr Amacı Gütmeyen Kooperatifler, Sivil Toplum Kuruluşları (Dernekler, Vakıflar, Sendikalar, Federasyonlar, Konfederasyonlar, Üniversiteler ve Üniversitelere Bağlı Uygulama ve Araştırma Merkezleri, Fakülteler, Yüksekokullar ve Enstitülerin uygun başvuru sahibi olarak belirlendiği program, İstanbul'un yüksek katma değerli, teknoloji ve bilgi yoğun ürün ve hizmetler ile küresel ekonomide söz sahibi olabilmesi için Ar-Ge ve yenilik odaklı ekonomik yapıya dönüşümün desteklenmesini hedeflemiştir.

Program kapsamında sözleşmeye bağlanan 44 projenin 24'ünü üniversitelerin (%54,5), 7'sini yerel yönetimlerin (%15,9), 5'ini kamunun (%11,4), 4'ünü sivil toplum kuruluşlarının (%9,1), 3'ünü oda ve birliklerin (%6,8), 1'ini ise organize sanayi belgesinin (%2,3) yürüttüğü görülmektedir. Bu bağlamda, program başvurularında üniversiteler haricinde kalan yerel yönetimler gibi paydaşların başvurularının teşvik edilmesi ve proje yararlanıcılarının çeşitlenmesi önerilmektedir. Söz konusu hedefe 3 öncelik çerçevesinde ulaşılabileceği öngörülmüş, program kapsamında desteklenen yararlanıcılar bu öncelikleri gözeterek programa katkı sunmuşlardır:

**Öncelik 1:** İşletmelerde Ar-Ge ve yenilik çalışmalarının artmasını sağlayacak kurumsal kapasitenin oluşturulması.

**Öncelik 2:** Bilgi ve teknoloji transferini destekleyecek ortak kullanım alanı ve/veya ara yüz yapılarının oluşturulması.

**Öncelik 3:** İstanbul'da yaşam kalitesinin yükseltilmesi için kentsel hizmetlerde yenilikçi uygulamaların geliştirilerek hayata geçirilmesinin sağlanması.

Bu çerçevede programın bütçesi, 20.000.000 TL olarak ilan edilmiştir. Toplam 44 yararlanıcı ile sözleşmeye bağlanan projelerin toplam bütçesi, 43.833.309,26 TL olup sözleşmeye bağlanan toplam destek tutarı 38.568.822,64 TL olarak gerçekleşmiştir. Böylece ilan edilen program bütçesinin %192'si sözleşmeye bağlanarak hibe edilmesi taahhüt edilmiştir. Bununla birlikte gerçekleşen toplam destek tutarı, 43.712.528,39 TL ile sınırlı kalmıştır. Bu tutar, sözleşmeye bağlanan toplam destek tutarının yaklaşık %90'ı oranındadır. Bu durumda

program bütçesi göz önüne alındığında program bütçesinin oldukça üzerinde bir destek verilmiştir.

Program, nicel ve nitel veri toplama yönteminin bir arada kullanıldığı karma yöntem benimsenerek dünya genelinde özellikle kamu müdahalelerinin değerlendirilmesinde ortak bir referans noktası haline gelmiş olan Ekonomik Kalkınma ve İşbirliği Örgütü (Organisation for Economic Co-operation and Development-OECD) kriterlerinin esas teşkil ettiği ve Sanayi ve Teknoloji Bakanlığı Kalkınma Ajansları Genel Müdürlüğü tarafından yayınlanan “Kalkınma Ajanslarının Uygulanan Mali Desteklerin Değerlendirilmesine İlişkin Usul ve Esaslar” tarafınca belirlenmiş olan aşağıda sıralı 5 kriter çerçevesinde değerlendirilmiştir:

1. İlgililik
2. Etkinlik
3. Etkililik
4. Etki
5. Sürdürülebilirlik

**İlgililik** kriteri kapsamında i) projelerin program amaç ve öncelikleri ile uyum ve tutarlılığı ile ii) program amaç ve önceliklerinin hem teklif çağrısı hem de teklif çağrısı sonrası dönemdeki bölgesel ve ulusal plan ve politikalar ile uyum ve tutarlılığı olmak üzere 2 unsur değerlendirilmiştir. İlgililik kriteri açısından projeler hem program amaç ve öncelikleri ile uyumlu ve tutarlı hem de program amaç ve öncelikleri gerek teklif çağrısı gerekse teklif çağrısı sonrası dönemdeki bölgesel ve ulusal plan ve politikalar ile uyumlu ve tutarlıdır. Başvuru aşamasında proje tekliflerinin bağımsız değerlendiriciler ve değerlendirme komitesi tarafından yapılan değerlendirmeler kapsamında gözetilen kriterlerden biri de ilgililik olup tekliflerin programın amaç ve öncelikleri ile bölgesel ve ulusal plan ve politikalar açısından ilgililiği, 25 puan üzerinden değerlendirilmiştir. Değerlendirme sonuçlarına göre en düşük ilgililik puanının 18,00 en yüksek ilgililik puanının 24,50 ve tüm projelerin ilgililik puanı ortalamasının ise 20,3 olduğu görülmektedir.

**Etkinlik** kriteri kapsamında, uygulanan desteklerden elde edilen çıktı ve sonuçların kullanılan kaynaklarla (girdiler) ne derecede orantılı olduğu ele alınarak i) program hibe miktarı, talep edilen bütçe miktarı ve ajans destek miktarı açısından ekonomik etkinlik, ii) proje bazlı bütçe gerçekleştirme oranları açısından operasyonel etkinlik, iii) başvuru, değerlendirme, uygulama ve izleme süreçleri açısından süreç etkinliği olmak üzere 3 unsur değerlendirilmiştir. Buna göre yararlanıcıların %60,9'u “yatırım gerçekleştirilemezdi”, %21,7'si “Aynı yatırım daha küçük ölçekte gerçekleştirilebilirdi” diyerek görüş belirtmiş olup %8,7'si “Aynı yatırım daha sonraki bir zamanda gerçekleştirilebilirdi, ertelenebilirdi” ve “Aynı şekilde (aynı zamanda, aynı büyüklükte, aynı yerde) gerçekleştirilirdi” diyerek görüş belirtmiştir. Bununla birlikte, süreç boyunca yararlanıcıların en fazla zorlandıkları ilk 3 konu; bütçe kullanımı, raporlama prosedürleri ve sözleşme prosedürleri olmuştur. Ayrıca, en zorlanmadıkları ilk 3 konu; Ajans ile iletişim, personel yönetimi ve görünürlük ve tanıtım faaliyetleri olmuştur. Ekonomik etkinlik kapsamında program hibe miktarı değerlendirmesine göre anketin ilgili sorusuna cevap veren yararlanıcıların %68,2'si hibe miktarının yeterli olduğunu belirtirken, %31,8'i, hibe miktarının yetersiz olduğunu belirtmektedir. Yine soruya cevap veren yararlanıcıların %86,4'si öngördükleri bütçenin yeterli olduğunu belirtirken, %13,6'sı yetersiz olduğunu belirtmektedir. Yararlanıcıların %71,4'ü Ajans tarafından sunulan destek miktarının yeterli

olduğunu belirtirken, %28,6'sı yetersiz olduğunu belirtmektedir. Yararlanıcıların, ekonomik olarak nispeten memnun oldukları görülmüştür. Yararlanıcılara anket çalışmasında, projelerini uygularken ek bütçeye ihtiyaç duyup duymadıkları ve ek bütçe gerektiyse bunu nereden karşıladıkları da sorulmuştur. Buna göre yararlanıcıların %43,5'i ek bütçe yaratmaya ihtiyaç duyduklarını belirtirken, %56,5'i ek bütçeye gerek olmadığını belirtmiştir. Ek bütçeye ihtiyaç duyanların %61'i bu bütçeyi kurumsal bütçelerinden karşıladığını beyan etmektedir.

Her bir proje için program sonunda gerçekleşen destek tutarının sözleşmeye bağlanan destek tutarına oranı doğrultusunda proje bazlı bütçe gerçekleşme oranlarına ulaşılmaktadır. En düşük bütçe gerçekleşme oranı %65 olup en yüksek bütçe gerçekleşme oranı %99,8'dir. Verilere göre program sonunda ulaşılan bütçe gerçekleşme oranı ortalaması %89,4'tür. Bu oran, projelerini tamamlamış yararlanıcıların sözleşmelerindeki destek miktarının %89,4'ünün kullanıldığını göstermektedir.

Süreç etkinliği kapsamında yararlanıcıların programdan haberdar olma yollarına bakıldığında, yararlanıcıların %52'si programı İSTKA tarafından duyduğunu belirtmektedir. Buna göre, program tanıtımında en etkili yöntemin Ajans tarafından gerçekleştirilen tanıtım ve bilgilendirme faaliyetleri olduğu görülmektedir. Program başvuru, değerlendirme, uygulama ve izleme süreçleri ele alındığında, yararlanıcıların bu doğrultuda 5 üzerinden puanladıkları ifadelerle bakıldığında genel memnuniyet ortalamasının 4,3 olduğu görülmektedir.

**Etkililik** kriteri kapsamında, elde edilen çıktı ve sonuçlar ile programın temel amaç ve önceliklerinin karşılaştırması yapılmıştır. Bu çerçevede programın, amaç ve önceliklerine ne düzeyde ulaşmış olduğu incelenmiştir. Etkililik düzeyini değerlendirmek için program başvuru rehberi, anket verileri, derinlemesine görüşmeler ve odak grup görüşmelerinden yararlanılmıştır. Bu doğrultuda amaç ve öncelikler kapsamında hedef gerçekleştirmelerin sunulduğu verilerle, tüm göstergelerin gerçekleşme oranlarının yer aldığı veriler baz alındığında, programın göstergelerinin gerçekleşme oran ortalaması %128 olarak gerçekleşmiştir. Yani, program kapsamında yapılan projeler, ortalamada hedefledikleri performans göstergelerinin üzerine çıkarak, projeleri başarıyla tamamlamıştır.

Etkililik düzeyinin değerlendirilmesinde dikkate alınan bir diğer konu ise proje tasarımlarımda öngörülen etkinin gerçekleşip gerçekleşmediği konusunda olmuştur. Burada, anket sonuçlarına göre program çıktılarından öngörülüp gerçekleştirilen etki oranı %65,2, öngörülmediği halde gerçekleşen etkinin ise %62,8 olduğu görülmektedir. Buna göre etkililik oranı %103,8 olarak gerçekleşmiştir. Yani program kapsamında öngörülenin üzerinde etki sağlanmıştır.

**Etki** kriteri kapsamında projelerin uygulama aşamalarında ve uygulamaların tamamlanmasının ardından olumlu ya da olumsuz, beklenen veya beklenmeyen, doğrudan ya da dolaylı şekilde ortaya çıkan değişiklikler ele alınarak i) sosyal etki, ii) ekonomik etki, iii) çevresel etki olmak üzere 3 unsur değerlendirilmiştir. Gerek anket verilerinden gerekse derinlemesine görüşmeler ve odak grup görüşmelerinden hiçbir yararlanıcının olumsuz bir etki tecrübe etmediği görülmektedir.

Sosyal etki kapsamında kurumun saygınlığı ve bilinirliğinde artış konusunda yararlanıcıların %91,3'ü uyguladıkları projenin olumlu etkisi olduğunu ifade etmiştir. Yine, hedef kitlenin ihtiyaçlarının daha iyi anlaşılır ve analiz edilir hale gelmesi konusunda katılımcıların %91,3'ü uyguladıkları projenin kendilerine olumlu etkide bulunduğunu ifade etmiştir.

Ekonomik etki kapsamında projelerin uygulama aşamalarında ve uygulamaların tamamlanmasının ardından hedef grup üstündeki ekonomik değişiklikler açısından programın değerlendirilmesi incelendiğinde katılımcıların %73,9'u hedef kitlelerinin çeşitlendiğini, %69,6'ı ürün/hizmet/süreçlerinin kalitesinin, %60,9'u miktarının arttığını, %65,2'si ise projeye bağlantılı yeni projeler geliştirdiklerini ifade etmiştir.

Çevresel etki kapsamında projelerin uygulama aşamalarında ve uygulamaların tamamlanmasının ardından çevresel sonuçlardaki değişiklikler açısından programın değerlendirilmesi incelendiğinde çevre kirliliğinin azaltılmasına katkı sağlanması konusunda yararlanıcıların %34,8'i, biyoçeşitliliğin korunması konusunda yararlanıcıların %34,8'i ve doğal kaynakların korunmasına katkı konusunda da yararlanıcıların %8,7'si etkinin varlığını belirtmiştir. Bu da projelerin içerikleri bakımından çevreyi önceliklendiren projeler olmadığını göstermektedir.

**Sürdürülebilirlik** kriteri kapsamında, proje çıktı ve sonuçlarının destek tamamlandıktan sonra da devam ettirilebilme durumu değerlendirilmiştir. Bu çerçevede sosyal, ekonomik ve çevresel etkenler ile risklerin mevcudiyeti ve proje uygulamalarını etkileme düzeyi dikkate alınmıştır. Anket verilerine göre, yararlanıcıların %39,1'i proje faaliyetlerinin artarak/çeşitlenerek devam ettiğini belirtmektedir. Bununla birlikte %26,1'i faaliyetlerin bir kısmının devam ettiğini, %21,7'si faaliyetlerin devam etmediğini ve %8,7'si faaliyetlerin tümünün devam ettiğini beyan etmektedir. Geriye kalan %4,3 ise faaliyetlerinin devam etmediğini, fakat proje süresince uygulanan faaliyetin faydasının devam ettiğini ifade etmektedir. Faaliyetlerine devam etmeyenlerin en çok insan kaynağı ve kaynak sıkıntısı sebebiyle devam etmediği belirtilmektedir.

### 3. GİRİŞ

Türkiye'nin küresel rekabet gücünü artırabilmesi, dünya pazarlarında katma değeri yüksek ürünler ile söz sahibi olabilmesi ve mevcut dış ticaret yapısından kaynaklanan olumsuzlukları aşarak uzun dönemli, sürdürülebilir bir ekonomik büyüme sağlayabilmesi için yenilik ve yaratıcılık çalışmalarının hızla artırılması gerekmektedir. Son yıllarda gösterdiği olumlu gelişmelere rağmen Türkiye'nin yenilik performansı gelişmiş dünya ekonomileri ile karşılaştırıldığında henüz istenilen düzeyde değildir. Dünya Fikri Mülkiyet Örgütü (World Intellectual Property Organization) tarafından yayınlanan 2017 Global Yenilik Endeksi'ne göre ülkemiz yüz üzerinden 38,90 puanla Kuzey Afrika Batı Asya (NAWA-North Africa Western Asia) bölgesinde 4., dünya genelinde ise 43. sırada yer almıştır. Avrupa Birliği tarafından hazırlanan AB Yenilik Birliği Skor Tahtası (Innovation Union Scoreboard) Raporu'na göre ise 2016 yılı için AB (28) ülkelerinin yenilik endeks ortalama değeri 0,503 iken Türkiye için bu değer 0,294 olarak hesaplanmıştır. 2010 yılı baz alındığında (2010=100) aynı endeksin AB



(28) ortalama deęeri 2016 yılında sadece 102.0'a yükselirken Türkiye'nin yenilik endeks deęeri 46.5'ten 59.7'ye yükselmiştir.

Küresel rekabette üst sıralarda yer almak, küresel çekim merkezi olmak kentler ve bölgeler için de kilit rodedir. Küresel ekonominin küresel kentler üzerinden şekillenen yapısı; İstanbul'u New York, Tokyo, Paris ve Londra gibi küresel kentlerle rekabet etmesi gereken bir konuma getirmiştir. Küresel kentler arasındaki bu rekabet her alanda gerçekleşmekle birlikte yaratıcı ekonomi alanındaki rekabet yaratıcı ekonominin getirdiđi yüksek katma deęer ve kendisine çektiđi nitelikli insan kaynađı dolayısıyla ön plana çıkmaktadır. Bu durum; yaratıcı ekonomi politikalarını da dünya çapında öncelikli bir alan haline getirmiştir.

Küresel ekonominin ve Türkiye ekonomisinin dinamiklerini derinlemesine ele alan Onuncu Kalkınma Planı 4 ana başlıkta Türkiye'nin stratejik eksenlerini belirlemiştir: "Nitelik İnsan, Güçlü Toplum", "Yenilikçi Üretim, İstikrarlı Büyüme", "Yaşanabilir Mekânlar, Sürdürülebilir Çevre" ve "Kalkınma İçin Uluslararası İşbirliđi", "Yenilikçi Üretim, İstikrarlı Büyüme" ana başlığı altında üretimde yapısal deęişikliğe yönelik hedef ve politikalar "Bilim, Teknoloji ve Yenilik", "İmalat Sanayiinde Dönüşüm", "Girişimcilik ve KOBİ'ler" ve "Fikri Mülkiyet Hakları" alt başlıkları altında ele alınmıştır. Bunlara ek olarak 2023 hedeflerine ulaşılabilmesi için yirmi beş adet öncelikli dönüşüm programı hazırlanmıştır. Öncelikli alanlarda temel yapısal sorunlara çözüm olması hedeflenen bu programlardan biri de "Öncelikli Teknoloji Alanlarında Ticarileştirme Programı"dır. Bu program kapsamında araştırma merkezi, kuluçka, hızlandırıcı, teknoloji ve yenilik aktarım merkezlerinin artırılması, teknoloji transfer ara yüzlerinin artırılması vb. program hedefleri ortaya konmuştur. Tüm bu hedeflere uygun şekilde 2014-2023 Bölgesel Gelişme Ulusal Stratejisi'nin mekânsal amaçlarından birisi de "Metropolitan Merkezlerin ve Etki Alanlarının Küresel Rekabet Gücünün Artırılması" olarak belirlenmiştir.

Türkiye'nin ortaya koyduđu hedefler doğrultusunda ve İstanbul'un yüksek potansiyeli ışığında ülkemizde gerçekleşecek ekonomik dönüşümünün İstanbul'dan başlaması ve İstanbul'da yenilik ve yaratıcılığa ağırlık verilerek katma deęeri yüksek üretim yapısına geçilmesi gerekmektedir. Bu amaçla, 2014-2023 İstanbul Bölge Planı'nda 2023 İstanbul Vizyonu "Yaratıcı ve Özgür İnsanlarıyla, Yenilik ve Kültür Kenti; Özgün İstanbul" olarak belirlenmiş, yenilik ve yaratıcılık yatay kesen olarak deęerlendirilerek tüm gelişme eksenlerinde vurgulanmıştır. Bununla birlikte, Ar-Ge ve yenilik "küresel ekonomide söz sahibi, yüksek katma deęer üreten yenilikçi ve yaratıcı ekonomi" gelişme eksenindeki öncelik alanlarından biri olarak daha detaylı ele alınmış, İstanbul yenilik ekosisteminin geliştirilmesi ve Bölgenin Ar-Ge ve yenilik kapasitesinin artırılması için gerekli strateji ve hedefler ortaya konmuştur. Aynı gelişme eksenindeki öncelik alanlarından biri de "sanayide dönüşüm" olarak belirlenmiştir. İstanbul'da sanayinin ileri teknolojiden uzak, düşük katma deęerli, emek yoğun, kentsel yaşama ve çevreye yük getiren mevcut üretim yapısı ile ülkemizin 2023 hedeflerine ulaşmasında gerekli katkıyı sağlaması mümkün görünmemektedir. İstanbul sanayisinin bu üretim yapısından kurtularak yüksek katma deęer üretmesi Ar-Ge, yenilik, ticarileştirme, ileri teknoloji ve bilgi odaklı üretim faaliyetleri ile mümkün olacaktır. Bu bağlamda 2014-2023 İstanbul Bölge Planı'nda "sanayide ileri teknoloji kullanan, yüksek katma deęer üreten ve nitelikli işgücü istihdam eden bir üretim yapısının oluşturulması" stratejisi ortaya konmuştur.

Tüm bu gerekçeler göz önünde bulundurularak, İstanbul'un yüksek katma değerli, teknoloji ve bilgi yoğun ürün ve hizmetler ile küresel ekonomide söz sahibi olabilmesi için Ar-Ge ve yenilik odaklı ekonomik yapıya dönüşümün desteklenmesi hedefiyle **2015 yılında Yenilikçi ve İstanbul Mali Destek Programı** hayata geçirilmiştir. Katma değeri ve yenilikçi çalışmaları artıracak, iş birliği, kümelenme ve disiplinler arası faaliyetlere hizmet edecek; bilginin yayılmasını, teknoloji transferini ve ticarileştirmeyi destekleyen sürdürülebilir platformların, iş modellerinin ve organizasyonların geliştirilmesi önceliğiyle hayata geçirilen program kapsamında; İstanbul'da yüksek katma değer yaratan, yeniliğe dayalı faaliyetlerin artması, sonrasında ticarileşerek bölge ve ülke için ekonomik değer yaratması amaçlanmıştır. Bu kapsamda üniversiteler ve özel sektör arasında iş birliği ağlarının, kümelenmelerin, bilgi ve teknoloji transferinin gerçekleşmesini sağlamak için kurulmuş ara yüz mekanizmalarının geliştirilmesi, işlevselliklerinin artırılması ve atıl kapasitelerinin değerlendirilmesi ile stratejik alanlarda yeni ara yüz mekanizmalarının kurulması hedeflenmiştir. Mevcut teknoloji transfer merkezi, inovasyon merkezi, araştırma merkezi, laboratuvar gibi mekanizmaların etkinliğinin ve kurumsal kapasitelerinin artırılması, sanayi ile etkileşiminin yoğunlaştırılması ve bu mekanizmalara yönelik işletme modellerinin geliştirilmesi beklenmiştir. Kurumsal kapasitenin artırılması kapsamında ilgili yerlerin ulusal ve uluslararası desteklerden daha fazla yararlanmalarına, alternatif finansman kaynaklarına erişimlerinin sağlanmasına, proje üretme yeteneklerinin artırılmasına, fikri ve sınai mülkiyet haklarını koruyup yönetebilmelerine ve ticari kazançta çevirebilmelerine yönelik kapasitelerinin geliştirilmesi hedeflenmiştir. Ayrıca İstanbul'daki mevcut sanayi üretim yapısının yüksek katma değer üretecek biçimde dönüşmesine katkı sağlamak üzere stratejik alanlarda farklı üniversitelerin, kurum ve kuruluşların birlikte kullanacağı, farklı disiplinler ve yaklaşımların ortak kullanımına ve çeşitliliğe imkân veren ortak yapılar bu öncelik kapsamında desteklenmiştir. Kurulan bu tür yapılar için de sürdürülebilir işletme modellerinin geliştirilmesi beklenmiştir.

### 3.1 Literatürde Kent, Yenilikçilik ve Yaratıcılık

Günümüzde kentler yaşamsal önemdedir. Çünkü; kent, bilginin üretildiği yerdir, yeni kalkınma ve politik yönetim formları için kilit bölge/alandır, yönetmeyi öğrenmek ve enformasyon devrimini bireyselleştirmek (vatandaşa indirmek) için "stratejik" bir yerdir, yeni enformasyon ve telekomünikasyon teknolojilerinin topluma ve yurttaşa mal edilmesi için "uygun" bir yerdir. Kendi kaynakları ve yetenekleri ile farklılaşarak küresel sistemlerde öncelikli düğüm noktaları haline gelen rekabetçi kentler, ortaklaşa yaratılmış birer ana kaynak, bölgesel, ulusal ve uluslararası büyümenin ve kalkınmanın birer motoru olarak görülmektedir. Uluslararası ekonomilerin yayılgan etkileri ile uyumlu olarak sanayileşmiş ülkelerde yeni bir kent evresinin doğduğu görüşü kabul görmektedir<sup>1</sup>.

Bugün nüfusun büyük bir bölümünün yaşadığı kentler, tarihin ilk dönemlerinden beri ekonominin ve kültürün merkezi olmuş ve olmaya da devam etmektedir. Sanayileşme ve kente göç gibi nedenlerle metropollere dönüşen kentlerdeki artan toplumsal, ekonomik ve kültürel sorunlar ancak akılcı yaklaşım, yöntem ve yönetimlerle çözümlenebilmektedir.

<sup>1</sup> Müfit Akyos, Çağdaş Yenilikçi Yerel Yönetimlere, <https://inovasyon.org/images/makaleler/pdf/MA.Cagdas.Yenilikci.Yerel.Yonetimlere.pdf>

Sorunların önemli bir bölümünün çözümlendiği başarılı bir şehir yapılanması için kentlerin yaratıcı bireylere ev sahipliği yapabilmesi gereklidir. Bu tür şehirlerin uygulamalarına göre de kentler yaratıcı liderliklere, yönetimlere ve inovasyon potansiyellerine ihtiyaç duymakta ve kültür ekonomisinin yarattığı fırsatlardan yararlanmak istemektedirler. Kentlerin kültür ve yaratıcı endüstriler temelinde sürdürülebilir kalkınmalarının gerçekleştirilmesi yaklaşımı son çeyrek asırda yaygınlık ve etkinlik kazanmıştır. Nitekim AB’de genel kalkınma modellerinin yerine kent kültürü ve yaratıcılık merkezli sürdürülebilir kalkınma yaklaşımlarının öne çıktığı gözlenmektedir. Yine Avrupa Kültür Başkentleri, Türk Dünyası Kültür Başkentleri ve İslam Kültür Başkentleri gibi programlar da bu sürecin farklı türden yansımaları olarak değerlendirilebilir<sup>2</sup>.

Bilgi ekonomisinin hızlı gelişimiyle birlikte, dünya çapında kentleşme modelinde bir dizi önemli değişim ortaya çıkmaktadır. Geleneksel kentleşme kuramının bu değişimleri küresel ölçekte yorumlaması zorlaşmıştır ve kentleşme dinamiklerindeki yeni değişimleri açıklamak için “yenilikçilik” temel bir kavramdır<sup>3</sup>. Kentsel yenilikçilik, büyük şehirlerle ilgili zorlukları ele almanın hükümlerini, çözümlerini ve yollarını ifade etmektedir. Kentsel ortam, büyümesi ve küresel tehditlerle giderek daha alakalı hale geldiğinden, bu alanlarda geliştirilen yeni teknolojiler sürdürülebilir bir vizyon sunmaktadır. Bu yenilikler, daha iyi sosyal ve ekonomik kümelenme, katılım ve akıllı mobilite çözümlerini benimseyerek şehirlerdeki yaşam kalitesini artırabilir<sup>4</sup>.

Yaratıcı şehir, yaratıcılığın kentsel gelişimde stratejik bir faktör olarak ele alınması gerektiğini savunan bir kavramdır. Verimli ve adil şehirlere ek olarak, yaratıcı bir şehir vatandaşları arasında yaratıcılığı geliştirmek için yerler, deneyimler ve fırsatlar sağlar. Yaratıcı bir şehir verimli olmalıdır; başta yoksullar ve dezavantajlı kişiler olmak üzere tüm vatandaşlarının maddi refahını düşünen bir şehir olmalıdır. Aynı zamanda duygusal olarak tatmin edici bir şehir ve vatandaşları arasında yaratıcılığı teşvik eden bir şehir olmalıdır<sup>5</sup>. 2004 yılında UNESCO, Yaratıcı Şehirler Ağı'nı (Creative Cities Network-UCCN) kurmuştur. UCCN, bir şehrin yaratıcılığını sürdürmeye ve geliştirmeye yardımcı olabilecek en iyi uygulamaları ve ortaklıkları paylaşmak için kurulmuştur. UCCN üyesi olarak tanınan tüm şehirler, yaratıcılığın sürdürülebilir kalkınmanın stratejik bir faktörü olarak hareket ettiği konusunda hemfikirdir<sup>6</sup>.

---

<sup>2</sup> Nebi Özdemir, Ecem Özdemir, Yaratıcı Kentler ve Yaşayan Kültür, <https://dergipark.org.tr/tr/download/article-file/1137339>

<sup>3</sup> Lachang Lyu, Feixiang Sun & Ru Huang, İnovasyona Dayalı Kentleşme: Çin'de Vilayet Düzeyinde veya Daha Yüksek 270 Şehirden Elde Edilen Kanıtlar, <https://link.springer.com/article/10.1007/s11442-019-1659-1>

<sup>4</sup> <https://www.citiesforum.org/news/what-is-urban-innovation/#:~:text=It%20refers%20to%20provisions%2C%20solutions,offer%20a%20horizon%20of%20sustainability>.

<sup>5</sup> David Yencken, The Creative City, <https://meanjin.com.au/essays/the-creative-city/>

<sup>6</sup> [https://en.unesco.org/creative-cities/sites/default/files/uccn\\_mission\\_statement\\_rev\\_nov\\_2017.pdf](https://en.unesco.org/creative-cities/sites/default/files/uccn_mission_statement_rev_nov_2017.pdf)

## 4. PROGRAM HAKKINDA GENEL BİLGİLER

### 4.1 Programın Tanım ve Kapsamı

Programın tanım ve kapsamını içeren program künyesi, Tablo 1’de özetlenmektedir:

**Tablo 1. Program Künyesi**

<b>Programın Adı</b>	YENİLİKÇİ İSTANBUL MALİ DESTEK PROGRAMI
<b>Program Referans No</b>	İSTKA/2015/YNK
<b>Programın Genel Hedefi</b>	İstanbul’un yüksek katma değerli, teknoloji ve bilgi yoğun ürün ve hizmetler ile küresel ekonomide söz sahibi olabilmesi için Ar-Ge ve yenilik odaklı ekonomik yapıya dönüşümün desteklenmesi
<b>Programın Öncelikleri</b>	<b>Öncelik 1:</b> İşletmelerde Ar-Ge ve yenilik çalışmalarının artmasını sağlayacak kurumsal kapasitenin oluşturulması. <b>Öncelik 2:</b> Bilgi ve teknoloji transferini destekleyecek ortak kullanım alanı ve/veya ara yüz yapılarının oluşturulması. <b>Öncelik 3:</b> İstanbul’da yaşam kalitesinin yükseltilmesi için kentsel hizmetlerde yenilikçi uygulamaların geliştirilerek hayata geçirilmesinin sağlanması.
<b>Programın Toplam Bütçesi</b>	20.000.000 TL
<b>Projelere Sağlanacak Asgari ve Azami Destek Miktarı</b>	Asgari Tutar: 200.000 TL Azami Tutar: 1.500.000 TL Hiçbir destek, projenin toplam uygun maliyetinin %25’inden az ve %90’ından fazla olamaz.
<b>Proje Süresi</b>	Asgari <b>6 ay</b> , azami <b>12 aydır</b>
<b>Uygun Başvuru Sahipleri</b>	<ul style="list-style-type: none"><li>• Valilik, Kaymakamlıklar, Kamu Kurumlarının İl ve Bölge Müdürlükleri ve Başkanlıkları, Diğer Kamu Kurumlarının İlde Bulunan En Üst Birimleri,</li><li>• Yerel Yönetimler (Belediyeler, İSKİ, İETT),</li><li>• İstanbul Büyükşehir Belediyesi Daire Başkanlıkları,</li><li>• İstanbul Ticaret Odası, İstanbul Sanayi Odası, Deniz Ticaret Odası, İstanbul Ticaret Borsası,</li><li>• Kamu Kurumu Niteliğindeki Meslek Kuruluşları, Birlikler, Odalar, Meslek Örgütleri, Merkezler</li><li>• Organize Sanayi Bölgeleri, Kar Amacı Gütmeyen Kooperatifler,</li><li>• Sivil Toplum Kuruluşları (Dernekler, Vakıflar, Sendikalar, Federasyonlar, Konfederasyonlar)</li><li>• Üniversiteler ve Üniversitelere Bağlı Uygulama ve Araştırma Merkezleri, Fakülteler, Yüksekokullar, Enstitüler</li></ul>
<b>Son Başvuru Tarihi</b>	20.03.2015

**Kaynak:** Yenilikçi İstanbul Mali Destek Programı 2015 Yılı Teklif Çağrısı Başvuru Rehberi

## 4.2 Program Düzeyi Performans Göstergeleri

Program düzeyi performans göstergeleri toplam 23 adettir. Bu göstergelerden 7'si zorunlu (S1-G1), 16'sı ise projenin hedefleri ile ilişkili olarak kullanılması faydalanıcının takdirine bırakılan göstergeleri ifade etmektedir. Program düzeyi performans göstergelerinin tamamı için bkz. Ek 1. Program Düzeyi Performans göstergeleri.

## 5. PROGRAMIN SONUÇLARI

### 5.1 Bütçe Gerçekleşmeleri

Programın bütçesi, 20.000.000 TL olarak ilan edilmiştir. EK 2'de sıralanan toplam 44 yararlanıcı ile sözleşmeye bağlanan projelerin toplam bütçesi, 43.833.309,26 TL olup sözleşmeye bağlanan toplam destek tutarı 38.568.822,64 TL olarak gerçekleşmiştir. Böylece ilan edilen program bütçesinin %192,8'i sözleşmeye bağlanarak hibe edilmesi taahhüt edilmiştir. Bununla birlikte toplam destek tutarı, 34.712.528,39 TL olarak gerçekleşmiştir. Bu tutar, sözleşmeye bağlanan toplam destek tutarının yaklaşık %90'ı oranındadır. Bu durumda program bütçesi göz önüne alındığında program bütçesinin oldukça üzerinde bir destek verilmiştir (Tablo 2).

*Tablo 2. Programın Bütçe Gerçekleşmeleri*

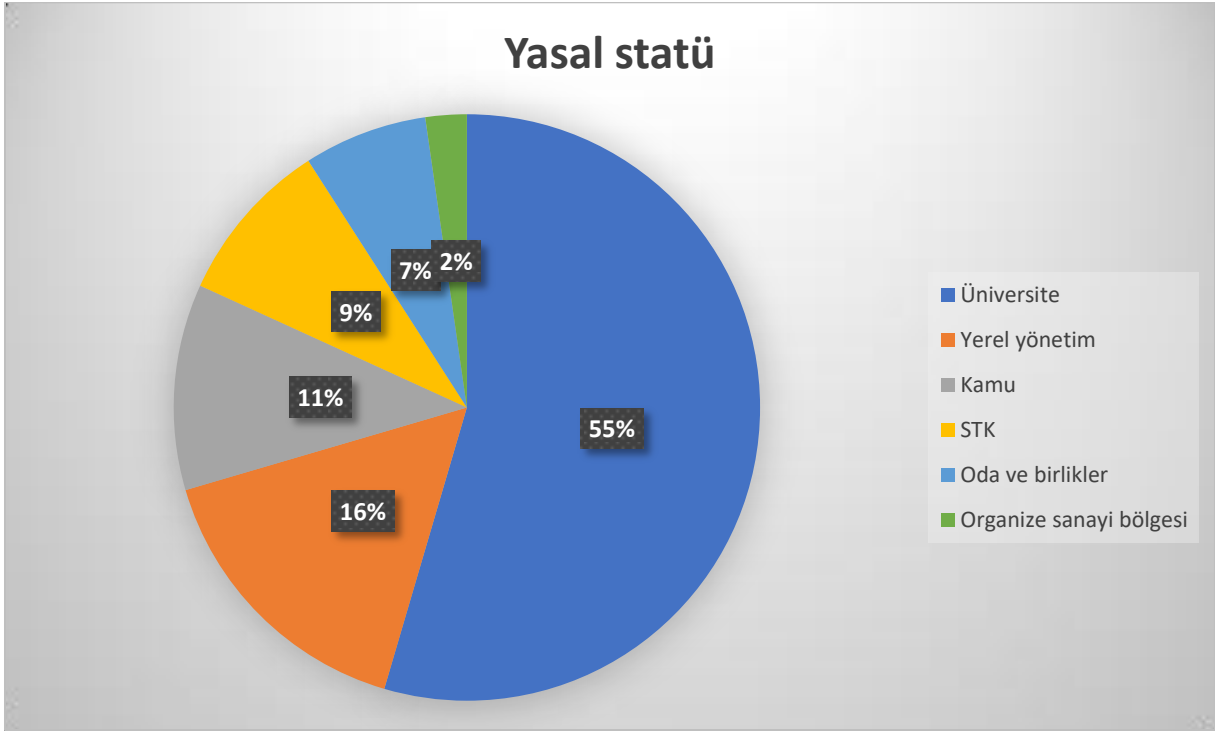
Program Bütçesi	Sözleşme Bütçesi	Destek Oranı (Ortalama)	Sözleşme toplam destek tutarı	Gerçekleşen Toplam Bütçe	Gerçekleşen Toplam Destek Tutarı
₺20.000.000,00	₺43.833.309,26	88,4%	₺38.568.822,64	₺39.315.810,70	₺34.712.528,39

### 5.2 Sözleşme İmzalan ve Tamamlanan Projelere İlişkin İstatistik Bilgiler

Program kapsamında 44 projeye destek verilmiştir, 44 yararlanıcı kurum projelerini başarıyla tamamlamıştır. Program çerçevesinde destek sözleşmesi imzalanan ve tamamlanan 44 proje yararlanıcısı, proje isimleri ve referans kodları EK 2'de sıralanmaktadır.

Destek verilen kurumların hukuki statülerine göre dağılımı, Grafik 1'deki gibidir. Buna göre gerçekleşen 44 projenin 24'ünü üniversitelerin (%54,5), 7'sini yerel yönetimlerin (%15,9), 5'ini kamunun (%11,4), 4'ünü sivil toplum kuruluşlarının (%9,1), 3'ünü oda ve birliklerin (%6,8), 1'ini ise organize sanayi belgesinin (%2,3) yürüttüğü görülmektedir.

Grafik 1. Destek Verilen Kurumların Hukuki Statü Dağılımı

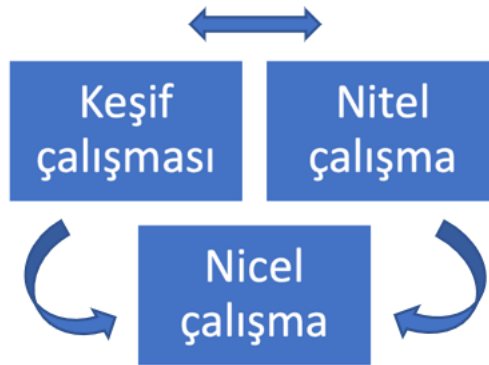


## 6. PROGRAMIN DEĞERLENDİRİLMESİ

### 6.1 Değerlendirmede Kullanılan Yöntem

Program değerlendirme Şekil 1'de görüleceği üzere üç evrede gerçekleştirilmiştir:

Şekil 1. Değerlendirme Modeli



**Keşif çalışması aşamasında** öncelikle İSTKA'nın ilgili ekibinden geçmiş dönem değerlendirme raporları ve rapor çerçevesine dair sağladıkları belgeler derlenmiş, programın değerlendirilmesi için ihtiyaç duyulan kaynaklar elde edilmiştir. Bu sürecin ardından

gerçekleştirilen literatür taramasıyla program hedeflerine yönelik arka plan bilgileri derlenmiş, program değerlendirmesine zemin hazırlanmıştır. Sonrasında nitel ve nicel çalışmalar eşzamanlı olarak yürütülmüştür.

**Nitel çalışma kapsamında** mali destek programı kapsamında destek verilen projelerin uygulayıcılarına gönderilen davetlerle İSTKA ofisinde odak grup görüşmeleri gerçekleştirilmiştir. Bu görüşmelerde özellikle son dönemde kurumların gerçekleştirdikleri projeler dolayımında gözlemledikleri etkilerin derlenmesi ve güncel geri dönüş ve önerilerinin derinlemesine elde edilmesi hedeflenmiştir. Odak grup görüşmelerinde program kapsamında destek alan projeler içerisinde programın tamamlanmasının üzerinden geçen zaman da gözetilerek yeterli temsiliyetin sağlanması amaçlanmıştır.

**Nicel çalışma kapsamında** ise öncelikle raporun belirlenen çerçeve ve hedefleri doğrultusunda anket formu tasarlanmış ve doğrudan kurumların proje sonuçları ve etkisine yönelik beyanlarının derlenmesi hedeflenmiştir. Sonrasında program kapsamında destek verilen projeleri gerçekleştiren tüm kurumlara anket formları iletilmiştir. Telefon aramalarıyla desteklenen uygulama süreci sonucunda Yenilikçi ve Yenilikçi İstanbul Mali Destek Programı kapsamında desteklenen 44 projeden 23'üyle (%52,3) anket gerçekleştirilmiştir.

Bu evrelerde gerçekleştirilen adımlar Tablo 3'te yer almaktadır.

**Tablo 3. Program Değerlendirmede Kullanılan Yöntem**

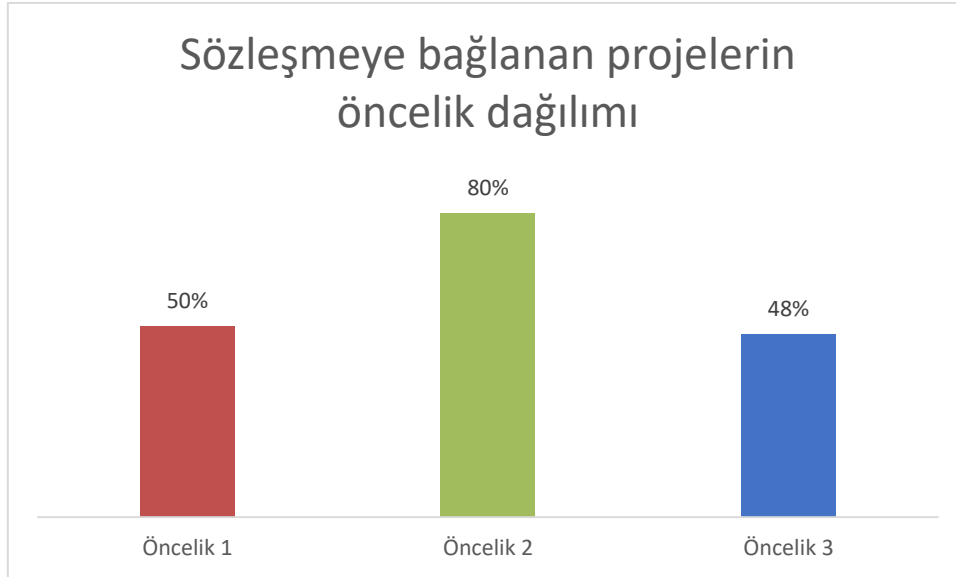
Evre	Aşamalar	Amaç	Yöntem
Keşif çalışması	Literatür taraması	Rapor çerçevesinin hazırlanması ve analize zemin hazırlayacak verilerin derlenmesi.	Literatür taraması ve İSTKA'dan ilgili belgelerin edinilmesi
Nitel çalışma	Odak grup görüşmeleri, derinlemesine görüşmeler	Mali destek programı kapsamında desteklenen projelerin uygulayıcılarının projelerin sonuç ve etkilerine yönelik görüş ve analizlerini derinlemesine incelemek.	Odak grup görüşmeleri ve derinlemesine görüşmeler
Nicel çalışma	Anket uygulaması	Mali destek programı kapsamında desteklenen projelerin uygulayıcılarının projelerinin sonuç ve etkilerine yönelik beyanlarının derlenmesi ve analiz edilmesi.	Anket çalışması

Tüm evrelerin tamamlanmasının ardından raporlama aşamasına geçilmiş, tüm verilerin en doğru şekilde analize yansımaları için gerekli çalışma gerçekleştirilmiştir. Bu aşamada var olan durumun analizlerine ek olarak gelecek dönemlerde gerçekleştirilecek programlar için referans olabilecek önerilerin de derlenmesine özen gösterilmiştir.

## 6.2 Amaç ve Öncelikler Kapsamında Hedeflere Ulaşılma Düzeyi

Sözleşmeye bağlanan projelerin amaç ve öncelikler kapsamında hedeflere ulaşma düzeyleri, proje sonunda sundukları nihai teknik raporlar incelenerek elde edilmiştir. Sözleşmeye bağlanan 44 projenin; Tablo 1’de yer alan “**Öncelik 1:** İşletmelerde Ar-Ge ve yenilik çalışmalarının artmasını sağlayacak kurumsal kapasitenin oluşturulması. **Öncelik 2:** Bilgi ve teknoloji transferini destekleyecek ortak kullanım alanı ve/veya ara yüz yapılarının oluşturulması. **Öncelik 3:** İstanbul’da yaşam kalitesinin yükseltilmesi için kentsel hizmetlerde yenilikçi uygulamaların geliştirilerek hayata geçirilmesinin sağlanması.” alanlarından Grafik 2’de görüleceği üzere, projelerin %50’si Öncelik 1, %80’i Öncelik 2 ve %48’i Öncelik 3’ü baz almıştır. 3 önceliği de baz alan 8 proje, 2 önceliği baz alan 18 proje ve yalnızca 1 önceliği baz alan 18 proje bulunmaktadır<sup>7</sup>.

Grafik 2. Sözleşmeye Bağlanan Projelerin Öncelik Dağılımı



EK 1’de yer alan zorunlu göstergeleri hedefleyen ve gerçekleştiren projelerin sayı dağılımına bakıldığında Grafik 3’te görüleceği üzere:

- S1: Faydalanıcı Sayısı göstergesinin 36 projede hedeflendiği ve 29 projede gerçekleştiği,
- 16 projenin S2: Faydalanıcı Kadın Sayısı göstergesini hedeflediği ve 9’ünün gerçekleştirdiği,
- 9 projenin S3: Doğrudan Faydalanıcı Engelli Sayısı göstergesini hedeflediği ve 3’ünün gerçekleştirdiği,
- 5 projenin S4: Doğrudan Faydalanıcı Çocuk Sayısı göstergesini hedeflediği ve 2’sinin gerçekleştirdiği,

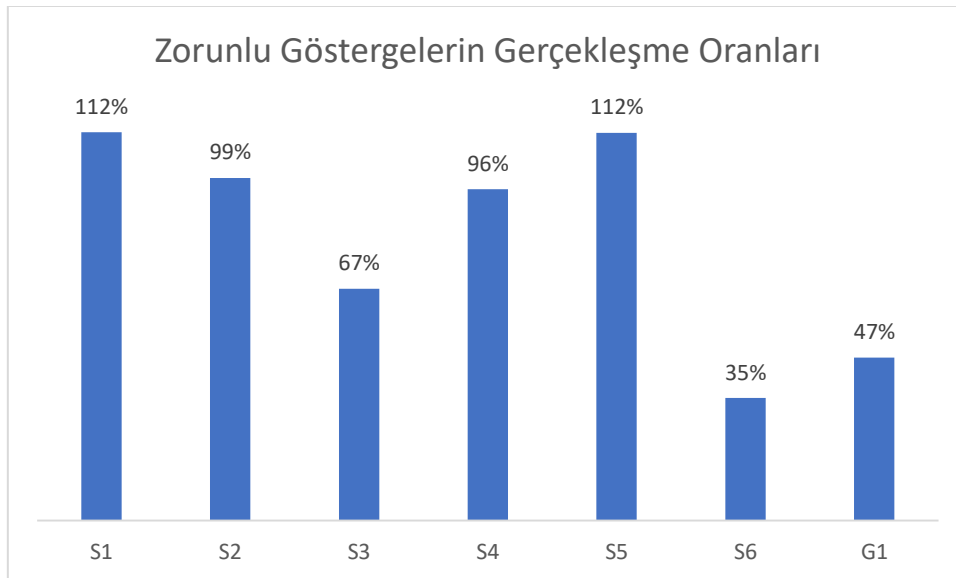
<sup>7</sup> 22 projenin Öncelik 1, 35 projenin Öncelik 2 ve 21 projenin Öncelik 3’e göre projelerini kurguladığı ve uyguladığı görülmüştür. Yalnızca Öncelik 1’de 1, Sadece Öncelik 2’de 10, Sadece Öncelik 3’te 6 proje gerçekleştirilmiştir). Öncelik alanı olarak 1 ve 3. öncelikleri belirleyen 1, 1. ve 2 öncelikleri belirleyen 12, 2. ve 3. Öncelikleri belirleyen 6, tüm öncelikleri belirleyen proje sayısı ise 8’dir.



- 11 projenin S5: Doğrudan Faydalanıcı Genç Sayısı göstergesini hedeflediği ve 8'inin gerçekleştirdiği,
- 4 projenin S6: Doğrudan Faydalanıcı Yaşlı Sayısı göstergesini hedeflediği ve 2'sinin gerçekleştirdiği
- 12 projenin G1: Sürekli İstihdam Kişi Sayısı göstergesini hedeflediği ve 7'sinin gerçekleştirdiği görülmektedir.

Zorunlu göstergeler içerisinde en az (4) S6: Doğrudan Faydalanıcı Yaşlı Sayısı göstergesinin hedeflendiği görülmektedir. Grafik 3'te yer alan göstergelerin gerçekleşmeleri, hedefledikleri sayılara ulaştıkları anlamına gelmemekle birlikte, zorunlu göstergelerin gerçekleşme sayıları ve başarı oranları Tablo 4. Öncelikler Bazında Hedef Gerçekleşmeleri Tablosunda yer almaktadır.

**Grafik 3. Zorunlu Göstergelerin Gerçekleşme Oranları**



Tablo 4'ten de takip edileceği gibi, 44 projenin hedeflediği ve gerçekleştirdiği göstergelere bakıldığında, zorunlu göstergelerden S1: Proje Kapsamında Düzenlenen Faaliyetlerden Doğrudan Yararlanan Faydalanıcı Sayısı ve S5: Proje Kapsamında Düzenlenen Faaliyetlerden Doğrudan Yararlanan Genç (16-29) Sayısı'nın gerçekleştiği, S2: Proje Kapsamında Düzenlenen Faaliyetlerden Doğrudan Yararlanan Kadın Sayısı ve S4: Proje Kapsamında Düzenlenen Faaliyetlerden Doğrudan Yararlanan Çocuk (0-15) Sayısı'nın kısmen gerçekleştiği, S3: Proje Kapsamında Düzenlenen Faaliyetlerden Doğrudan Yararlanan Engelli Sayısı, S6: Proje Kapsamında Düzenlenen Faaliyetlerden Doğrudan Yararlanan Yaşlı (65 Yaş ve Üzeri) Sayısı ve G1: 1 Yıldan Uzun Süreli İstihdam Edilen Toplam Kişi Sayısı (Proje Ekibi Dışında)'nın ise hedefe ulaşamadığı görülmektedir.

Zorunlu olmayan göstergelerin gerçekleşme oranlarına bakıldığında ise en başarısız göstergenin % 60 oranıyla K20: Proje Kapsamında Firmanın Düzenlemiş Olduğu Tanıtım Amaçlı Sergi, Fuar Sayısı olduğu görülmektedir. Bu göstergelerden hedefin üzerine çıkarak en

fazla gerçekleşme oranı % 651 ile K46: Proje Kapsamında Kurulan/Geliştirilen Ortak Kullanım Alanı (Merkez, Enstitü, Laboratuvar, Kuluçka Merkezi, İnovasyon ve Teknoloji Transfer Merkezi, Teknoloji Transfer Ofisi (TTO), Tasarım Merkezi, Teknoloji Danışmanlık Merkezi, Mükemmeliyet Merkezi, Yenilik Aktarım Merkezi vb.) Sayısı olmuştur.

Tüm göstergelerin hedeflenenlerinin gerçekleşme oranları ortalaması ise %128'dir. Yani, genel tabloya bakıldığında projelerin hedeflediği göstergelerinin gerçekleşme oranları başarıyla sonuçlanmıştır.

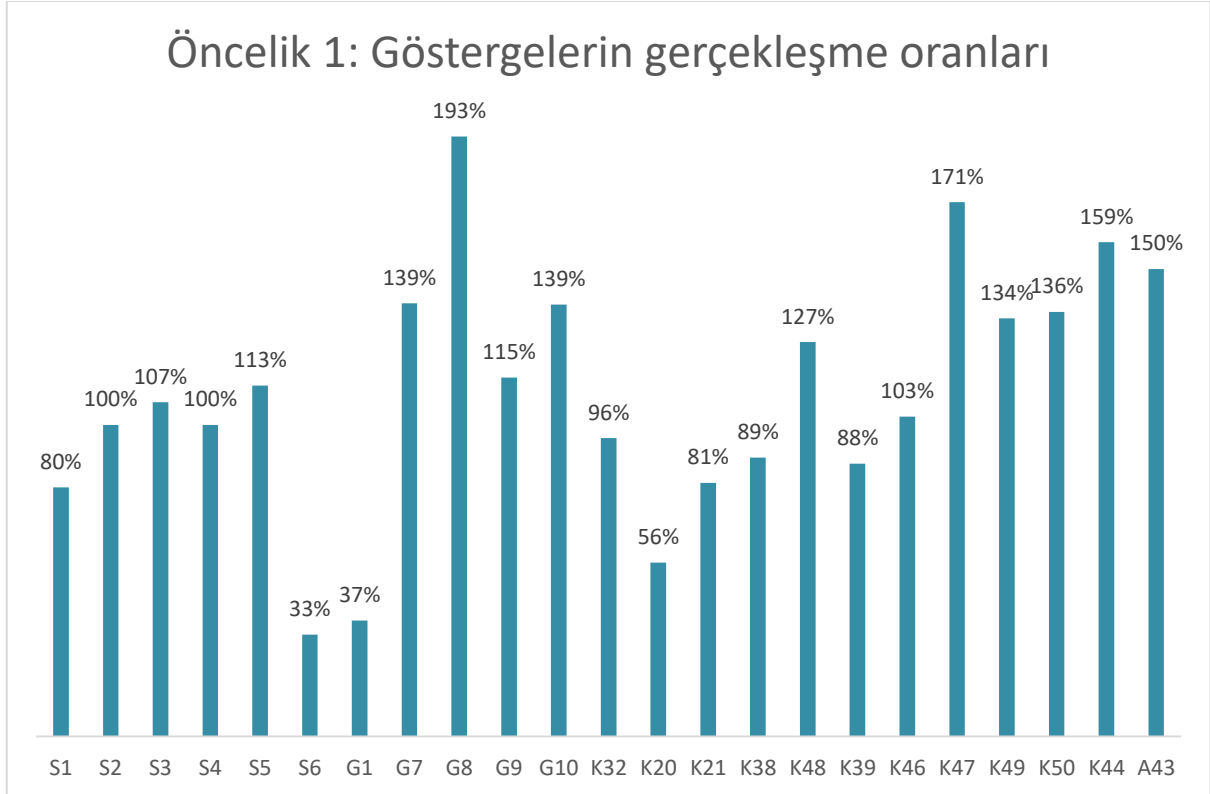
**Tablo 4. Öncelikler Bazında Hedef Gerçekleşmeleri Tablosu**

		Program Performans Göstergesi	Hedef	Sonuç	Yüzde
		Hedef: İstanbul'un yüksek katma değerli, teknoloji ve bilgi yoğun ürün ve hizmetler ile küresel ekonomide söz sahibi olabilmesi için Ar-Ge ve yenilik odaklı ekonomik yapıya dönüşümün desteklenmesi	Öncelik 1.	S1	5.185.694
S2	1.963.369			1.962.329	99,9%
S3	15.110			16.197	107,2%
S4	941.698			941.448	100,0%
S5	4.815			5.420	112,6%
S6	475			155	32,6%
G1	664			247	37,2%
G7	241			335	139,0%
G8	5.772			11.113	192,5%
G9	14.883			17.134	115,1%
G10	164.000			227.203	138,5%
K32	1.716			1.642	95,7%
K20	95			53	55,8%
K21	650			529	81,4%
K38	19			17	89,5%
K48	40.514			51.254	126,5%
K39	16			14	87,5%
K46	39			40	102,6%
K47	559			958	171,4%
K49	129			173	134,1%
K50	505			688	136,2%
K44	222			352	158,6%
A43	16			24	150,0%
Öncelik 2.	S1	5.507.998	4.482.480	81,4%	
	S2	2.123.124	2.112.161	99,5%	
	S3	158.075	116.130	73,5%	
	S4	1.049.138	1.003.888	95,7%	
	S5	4.395	4.450	101,3%	
	S6	495	175	35,4%	
	G1	643	136	21,2%	

		G7	418	469	112,2%
		G8	3.182	2.538	79,7%
		G9	28.348	28.996	102,3%
		G10	116.300	54.942	47,2%
		K32	1.940	1.834	94,5%
		K20	64	62	96,9%
		K21	151	278	184,1%
		K38	13	11	84,6%
		K48	379	163	43,0%
		K39	19	19	100,0%
		K46	45	48	106,7%
		K47	2.299	3.379	147,0%
		K49	35	44	125,7%
		K50	73	87	119,2%
		K44	386	550	142,5%
		A43	17	19	111,8%
	Öncelik 3.	S1	3.049.634	4.014.541	131,6%
		S2	72.523	61.223	84,4%
		S3	217.545	141.354	65,0%
		S4	12.490	12.440	99,6%
		S5	280	1.175	419,6%
		S6	175	155	88,6%
		G1	272	358	131,6%
		G7	250	350	140,0%
		G8	5.324	10.478	196,8%
		G9	21.874	24.705	112,9%
		G10	144.000	207.261	143,9%
		K32	2.249	2.381	105,9%
		K20	2	2	100,0%
		K21	118	306	259,3%
		K38	6	6	100,0%
		K48	40.498	51.226	126,5%
		K39	4	4	100,0%
		K46	5.028	32.825	652,8%
		K47	27.373	34.313	125,4%
		K49	33	151	457,6%
		K50	321	623	194,1%
	K44	204	268	131,4%	
	A43	19	21	110,5%	

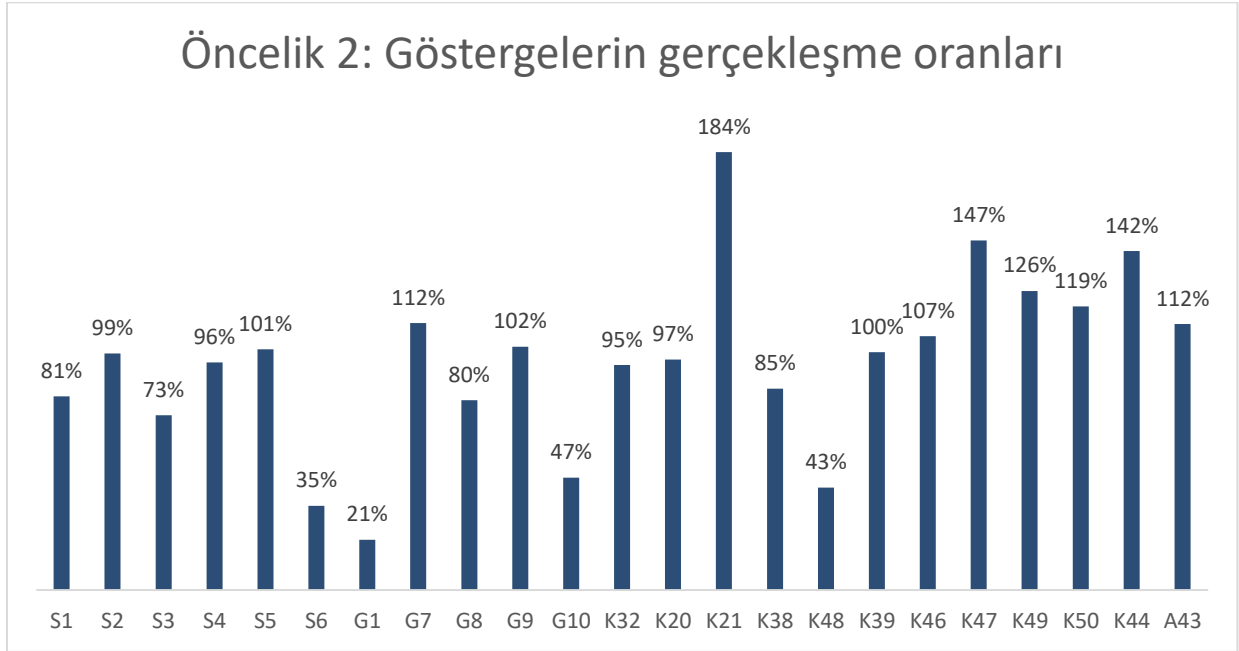
44 projenin önceliklere göre hedefledikleri göstergelerin gerçekleşme oranlarına bakıldığında, Grafik 4'te görüleceği üzere, Öncelik 1'e göre projelerini tamamlayanlar arasında %193 gerçekleşme oranıyla en fazla G8: Proje Kapsamında Düzenlenen Eğitimlerin Süresi göstergesi gerçekleştirilmiştir. Bununla birlikte %33 oranıyla en az S6: Proje Kapsamında Düzenlenen Faaliyetlerden Doğrudan Yararlanan Yaşlı (65 Yaş ve Üzeri) Sayısı göstergesinin gerçekleştiği görülmektedir.

**Grafik 4. Öncelik 1: Göstergelerin Gerçekleşme Oranları**



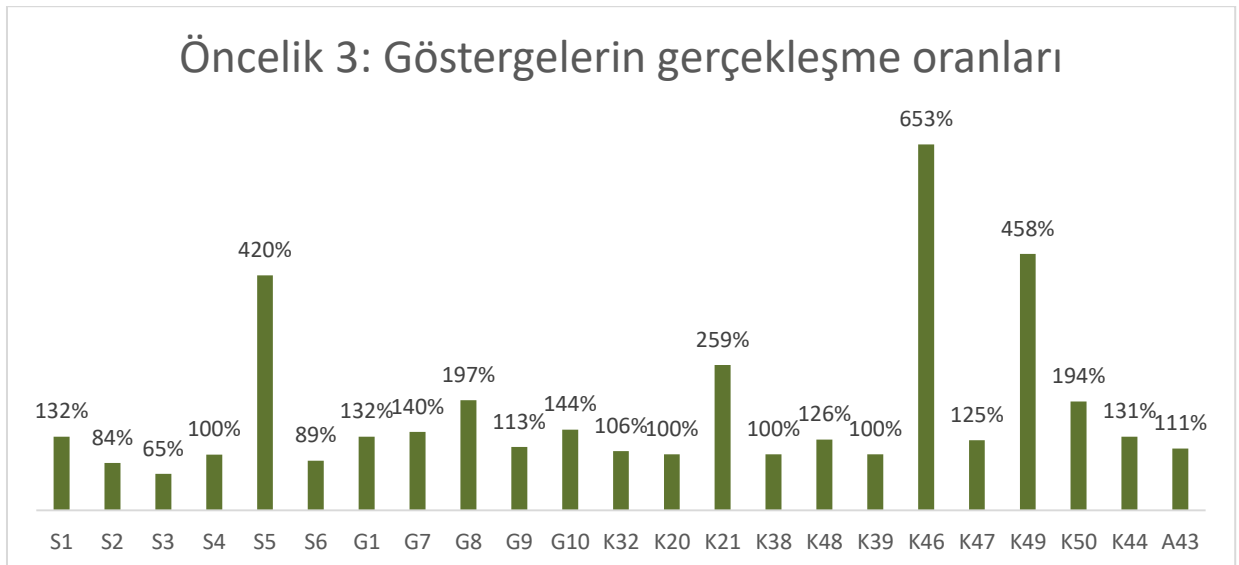
Grafik 5'te görüleceği üzere Öncelik 2'ye göre projelerini tamamlayanlar arasında %184 oranıyla en yüksek gerçekleşme oranınının K21: Proje Kapsamında Firmanın Katılım Sağladığı Seminer, Toplantı, Konferans, Çalıştay vs. Sayısı olduğu görülmektedir. En düşük başarı oranına sahip olan göstergenin %21 gerçekleşme oranıyla G1: Kalıcı İstihdam olduğu görülmektedir.

**Grafik 5. Öncelik 2: Göstergelerin Gerçekleşme Oranları**



Grafik 6'da gösterilen, Öncelik 3'ü baz alarak projelerini tamamlayan kurumların göstergelerini gerçekleştirme oranlarına bakıldığında, en yüksek gerçekleşme oranının %653 ile K46: Proje Kapsamında Kurulan/Geliştirilen Ortak Kullanım Alanı (Merkez, Enstitü, Laboratuvar, Kuluçka Merkezi, İnovasyon ve Teknoloji Transfer Merkezi, Teknoloji Transfer Ofisi (TTO), Tasarım Merkezi, Teknoloji Danışmanlık Merkezi, Mükemmeliyet Merkezi, Yenilik Aktarım Merkezi vb.) Sayısı göstergesi olduğu görülmektedir. Öncelik 3'e göre projelerini tamamlayanlar arasında hedeflenenin altında kalan en düşük orana sahip göstergeler %65 oranlarıyla S3: Proje Kapsamında Düzenlenen Faaliyetlerden Doğrudan Yararlanan Engelli Sayısı olmuştur.

**Grafik 6. Öncelik 3: Göstergelerin Gerçekleşme Oranları**



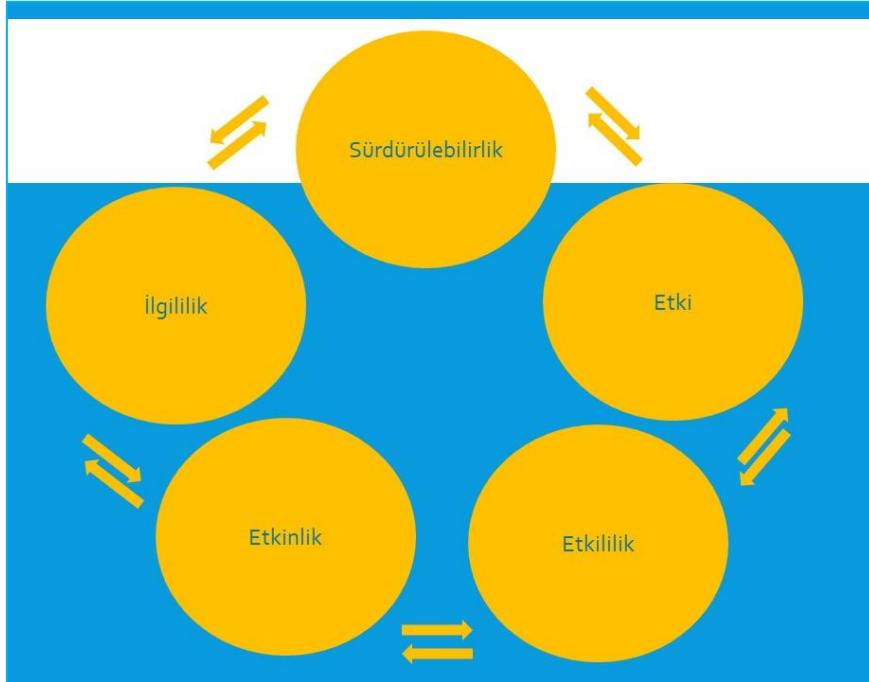
### 6.3 Değerlendirme Kriterleri Kapsamında Programın İncelenmesi

Program sonrası değerlendirme çalışması ile Ek 2. Proje Adları ve Yararlanıcıları listesinde detayı verilen YNK programı kapsamında desteklenen toplam 44 adet proje değerlendirilmiş, her bir projenin çıktısı ve sonuçlarının, desteğin amaç, öncelik ve hedefleri ile ilişkisi, başlangıçta belirlenen hedef çıktısı ve sonuçlara ulaşma düzeyi, projelerin amaç ve önceliklerine ulaşma düzeyi **ilgililik, etkinlik, etkililik, etki** ve **sürdürülebilirlik** kriterleri kapsamında incelenmiştir. İstanbul ilinde uygulaması tamamlanmış olan söz konusu projelerin uygulandığı ve sonuç ve çıktılarının etkilendiği ilçeler bu çalışmanın kapsadığı alanı oluşturmaktadır.

Söz konusu program İstanbul'un yüksek katma değerli, teknoloji ve bilgi yoğun ürün ve hizmetler ile küresel ekonomide söz sahibi olabilmesi için Ar-Ge ve yenilik odaklı ekonomik yapıya dönüşümün desteklenmesini hedeflemektedir. Bu kapsamda yenilikçilik ve yaratıcılık temaları değerlendirme çalışmalarının ana konularını oluşturmaktadır. Program düzeyinde oluşturulmuş olan performans göstergelerinde ve her projede ayrı ayrı belirtilmiş olan proje performans göstergelerinde belirtilen kurum, kuruluş, meslek, kişiler vb. ise değerlendirme kapsamına alınan hedef kitleyi oluşturmaktadır.

Program sonrası değerlendirme ve etki analizi çalışmaları Kalkınma Ajansları Proje ve Faaliyet Destekleme Yönetmeliği'nin 47. Maddesinde belirtildiği üzere Sanayi ve Teknoloji Bakanlığı tarafından belirlenmiş "Kalkınma Ajansları Uygulanan Mali Desteklerin Değerlendirilmesine İlişkin Usul ve Esaslar" gereğince yapılmıştır.

Şekil 2. Değerlendirme Kriterleri



Şekil 2'deki değerlendirme kriterleri kapsamında değerlendirilen hususlar kısaca aşağıdaki gibidir:

**İlgililik:** Projelerin program amaç ve öncelikler ile uyum ve tutarlılığı; programın bölgesel ve ulusal plan ve politikalar ile uyum ve tutarlılığı.

**Etkinlik:** Uygulanan desteklerden elde edilen çıktı ve sonuçların kullanılan kaynaklarla (girdiler) ne derece orantılı olduğu.

**Etkililik:** Elde edilen çıktı ve sonuçların programın temel amaç ve öncelikleri ile ne düzeyde örtüştüğü.

**Etki:** Projelerin uygulama aşamasında ve uygulamasının tamamlanmasını müteakip olumlu ya da olumsuz, beklenen veya beklenmeyen, doğrudan ya da dolaylı şekilde ortaya çıkan sosyal, ekonomik ve çevresel değişikliklerin düzeyi.

**Sürdürülebilirlik:** Proje çıktı ve sonuçlarının destek tamamlandıktan sonra da devam ettirilebilme düzeyi.

### 6.3.1 İlgililik

İlgililik kriteri kapsamında 1) projelerin program amaç ve öncelikleri ile uyum ve tutarlılığı ile 2) programın bölgesel ve ulusal plan ve politikalar ile uyum ve tutarlılığı değerlendirilmiştir. Bu çerçevede beklenen uyum ve tutarlılık, ilk olarak projelerin program amaç ve öncelikleri açısından daha sonra programın hem teklif çağrısı hem de teklif çağrısı sonrası dönemdeki bölgesel ve ulusal plan ve politikalar açısından incelenmiştir. İlgililik düzeyini değerlendirmek için program başvuru rehberi, bölgesel ve ulusal plan ve politikalar, anket çalışması ve odak grup görüşmeleri ile İSTKA İzleme ve Değerlendirme Birimi tarafından sunulan belgelerden elde edilen verilerden yararlanılmıştır. Böylece programın amaç ve önceliklerinin dar kapsamda proje düzeyinde amaç ve öncelikler ile geniş kapsamda bölgesel ve ulusal plan ve politikalar ile ne ölçüde örtüştüğü ortaya konmuştur.

#### Projelerin Program Amaç ve Öncelikleri ile İlgililiği

Sözleşmeye bağlanan 44 projenin; Tablo 1'de yer alan "**Öncelik 1:** İşletmelerde Ar-Ge ve yenilik çalışmalarının artmasını sağlayacak kurumsal kapasitenin oluşturulması, **Öncelik 2:** Bilgi ve teknoloji transferini destekleyecek ortak kullanım alanı ve/veya ara yüz yapılarının oluşturulması ve **Öncelik 3:** İstanbul'da yaşam kalitesinin yükseltilmesi için kentsel hizmetlerde yenilikçi uygulamaların geliştirilerek hayata geçirilmesinin sağlanması" alanlarından Yalnızca Öncelik 1'de 1, Sadece Öncelik 2'de 10, Sadece Öncelik 3'te 6 proje gerçekleştirilmiştir. Öncelik alanı olarak 1 ve 3. öncelikleri belirleyen 1, 1. ve 2 öncelikleri belirleyen 12, 2. ve 3. Öncelikleri belirleyen 6, tüm öncelikleri belirleyen proje sayısı ise 8'dir. Başka bir deyişle, programda 1 öncelik belirleyen 18, 2 öncelik belirleyen 18, 3 önceliği birden belirleyen 8 proje yer almaktadır.

Buradan anlaşılacağı üzere, sözleşmeye bağlanan projelerin programın amaç ve öncelikleriyle ilgili olduğu görülmektedir.

Başvuru aşamasında proje tekliflerinin bağımsız değerlendiriciler ve değerlendirme komitesi tarafından yapılan değerlendirmeler kapsamında gözetilen kriterlerden biri de ilgililik olup tekliflerin programın amaç ve öncelikleri ile bölgesel ve ulusal plan ve politikalar açısından ilgililiği, 25 puan üzerinden değerlendirilmiştir. Değerlendirme sonucunda başarılı olan projelerin ilişkili olduğu öncelikler ve ilgililik puanları ile bu puanların ortalaması Tablo 5'ten takip edilebilmektedir. Bu verilere göre en düşük ilgililik puanınının 18,00 en yüksek ilgililik puanınının 24,50 ve tüm projelerin ilgililik puanı ortalamasının ise 20,3 olduğu görülmektedir.

**Tablo 5. Projelerin Program Amaç ve Öncelikleri ile İlgililiği**

S. N.	Referans No	Proje Adı	Başvuru Sahibi Adı	İlgililik Sonuç Puanı	İlgililik Puan Ortalaması
1	TR10/15/YNK/0067	Koç Üniversitesi Kuluçka ve Girişimcilik Uygulama ve Araştırma Merkezi - KUGAM Projesi	KOÇ ÜNİVERSİTESİ KULUÇKA VE GİRİŞİMCİLİK UYGULAMA VE ARAŞTIRMA MERKEZİ MÜDÜRLÜĞÜ	24,5	20,3
2	TR10/15/YNK/0085	Bireye Özgü Ailesel Kanser Sendromlarını Taramaya Yönelik İleri Düzey Genetik Analiz Laboratuvarı Kurma Projesi: GLAB	İSTANBUL İL SAĞLIK MÜDÜRLÜĞÜ	24,5	
3	TR10/15/YNK/0118	One Istanbul Guide	TUGEV TURİZM GELİŞTİRME VE EĞİTİM VAKFI	23	
4	TR10/15/YNK/0072	Optik Kablosuz Haberleşme Mükemmeliyet Merkezi	ÖZYEĞİN ÜNİVERSİTESİ FEN BİLİMLERİ ENSTİTÜSÜ	22,5	
5	TR10/15/YNK/0029	Uluslararası Enerji Verimli Aydınlatma Teknolojileri Araştırma, Geliştirme, Eğitim, Sertifikasyon ve Uygulama Merkezi	ÖZYEĞİN ÜNİVERSİTESİ MÜHENDİSLİK FAKÜLTESİ DEKANLIĞI	22,5	
6	TR10/15/YNK/0042	Kuyumculukta Küresel Liderlik İçin Bilgi ve Teknoloji Odaklı Mücevher ve Değerli Taş Merkezi	İSTANBUL KUYUMCU ESNAF VE SANATKARLARI ODASI	22	
7	TR10/15/YNK/0043	Bakliyat ile Sağlıklı Beslenme Sağlıklı Hayat (Platformu ve Atölyesi)	TARIM ÜRÜNLERİ HUBUBAT, BAKLIYAT İŞLEME VE PAKETLEME SANAYİCİLERİ DERNEĞİ	21	
8	TR10/15/YNK/0001	İstanbul'daki Osmanlıca Matbu Eserlerin OCR Teknolojileri	İSLAM TARİH, SANAT VE KÜLTÜR ARAŞTIRMA MERKEZİ	21	



		Geliştirilerek Taranması ve Ortak		
9	TR10/15/YNK/0148	Sürdürülebilir Toplu Taşıma İçin Kara Kutu Geliştirilerek Sürüş Güvenliği ve Yakıt Tasarrufu	İETT GENEL MÜDÜRLÜĞÜ	23
10	TR10/15/YNK/0128	Fikri Mülkiyet Esaslı Teknoloji Transfer İşbirliği Platformu	SABANCI ÜNİVERSİTESİ	21,5
11	TR10/15/YNK/0096	İstanbul Yerel Yönetimler Akademisi	İBB İNSAN KAYNAKLARI VE EĞİTİM DAİRE BAŞKANLIĞI (EĞİTİM MÜDÜRLÜĞÜ)	19
12	TR10/15/YNK/0076	Teknoloji Transfer Ofisi	İSTANBUL SABAHATTİN ZAİM ÜNİVERSİTESİ	19
13	TR10/15/YNK/0003	Gözüm Kulağım İstanbul	İBB DESTEK HİZMETLERİ DAİRE BAŞKANLIĞI	21
14	TR10/15/YNK/0099	Sözlü Tarih Araştırmaları Veritabanı ve İstanbul'un Mekansal ve Kültürel Çeşitliliğine Yönelik Uygulama Örnekleri	BİLİM VE SANAT VAKFI	20
15	TR10/15/YNK/0122	İnternet Hızında Zirai Karantina Hizmetleri	İSTANBUL ZİRAİ KARANTİNA MÜDÜRLÜĞÜ	20
16	TR10/15/YNK/0034	Sönümleyici mesnet test merkezi	YILDIZ TEKNİK ÜNİVERSİTESİ İNŞAAT FAKÜLTESİ	20
17	TR10/15/YNK/0022	Yenilikçi Akıllı ve Haberleşen Araç Teknolojileri Geliştirme ve Kümelenme Merkezi	OKAN ÜNİVERSİTESİ MÜHENDİSLİK FAKÜLTESİ	19,5
18	TR10/15/YNK/0116	İSTİB Elektronik Pazar Projesi	İSTANBUL TİCARET BORSASI	22
19	TR10/15/YNK/0146	Yerel Kaynaklar ve Atıklardan Gıda Katkı/Yardımcı Maddeleri Araştırma Uygulama Merkezi (Doğal Katkılar Mükemmeliyet	İSTANBUL TEKNİK ÜNİVERSİTESİ	21,5
20	TR10/15/YNK/0110	Beynini Çalıştır Kendini Yenile (Yenilikçi Beyin Yenileme Programı)	ÜSKÜDAR ÜNİVERSİTESİ NPSUAM	21,5
21	TR10/15/YNK/0062	İstanbul Mikroyosun Biyoteknolojileri Araştırma ve Geliştirme	BOĞAZIÇI ÜNİVERSİTESİ ÇEVRE BİLİMLERİ ENSTİTÜSÜ	19

		Birimi (İMBİYOTAB)		
22	TR10/15/YNK/0056	Akıllı Malzemeler: Mülki-Sektörel Araştırma & Yenilikçilik ve Uygulama Platformu	DOĞUŞ ÜNİVERSİTESİ	22,5
23	TR10/15/YNK/0012	Beyoğlu Araştırma Merkezleri Platformu ve Kütüphane Toplu Kataloğu Projesi	KOÇ ÜNİVERSİTESİ KÜTÜPHANE MÜDÜRLÜĞÜ	20
24	TR10/15/YNK/0069	Kişisel Bakım ve Kozmetik Sektöründe Ulusal Eko Etiket Yaklaşımının Geliştirilmesi ve Bilgi Transfer Platformunun	BOĞAZIÇI ÜNİVERSİTESİ SÜRDÜRÜLEBİLİR KALKINMA VE TEMİZ ÜRETİM UYGULAMA VE ARAŞTIRMA MERKEZİ	18
25	TR10/15/YNK/0045	Uygulamalı Biyopolimer ve Biyoplastik Üretim Teknolojileri Araştırma Merkezi	İSTANBUL TEKNİK ÜNİVERSİTESİ İNŞAAT FAKÜLTESİ	19
26	TR10/15/YNK/0053	İstanbul Sağlık Endüstrisi Ar-Ge ve Yenilikçilik Kapasitesinin Geliştirilmesi	BOĞAZIÇI ÜNİVERSİTESİ	19
27	TR10/15/YNK/0104	Hologram Araştırmaları ve Eğitimi Laboratuvarı	YILDIZ TEKNİK ÜNİVERSİTESİ BİLİM VE TEKNOLOJİ UYGULAMA VE ARAŞTIRMA MERKEZİ	21
28	TR10/15/YNK/0082	"İstanbul Duygu Atlası" Mobil Uygulaması	FATİH SULTAN MEHMET VAKIF ÜNİVERSİTESİ SOSYAL BİLİMLER ENSTİTÜSÜ	20
29	TR10/15/YNK/0019	Havacılık ve Uzay Gelecek Merkezi	HAVA HARP OKUL KOMUTANLIĞI	19,5
30	TR10/15/YNK/0064	Çiftliğimizden Soframıza, Sağlıklı Yarımlar	İSTANBUL İLİ DAMIZLIK MANDA YETİŞTİRİCİLERİ BİRLİĞİ	20
31	TR10/15/YNK/0091	Özel Eğitimde E-Denetim Modeli ve Yazılımı	İSTANBUL SABAHATTİN ZAİM ÜNİVERSİTESİ EĞİTİM FAKÜLTESİ	18
32	TR10/15/YNK/0092	İstanbul Üniversitesi Önkuluçka Merkezi	İ.Ü. TEKNOLOJİ TRANSFER UYGULAMA VE ARAŞTIRMA MERKEZİ	20,5
33	TR10/15/YNK/0041	Beyoğlu'nda Kadının İşgücüne Katılımına Bir Adım Daha	BEYOĞLU KAYMAKAMLIĞI	18
34	TR10/15/YNK/0017	İstanbul Görme Engelliler Bilgi Merkezi	İSTANBUL BÜYÜKŞEHİR BELEDİYESİ KÜLTÜR VARLIKLARI DAİRE	19

			BAŞKANLIĞI	
35	TR10/15/YNK/0057	Bilimsel Araştırma ve Eğitimde Mobil Laboratuvar ile İleri Karakterizasyon Uygulamaları	YILDIZ TEKNİK ÜNİVERSİTESİ	19
36	TR10/15/YNK/0093	Geleceğe Yatırım: BİYOBANKA	İSTANBUL ÜNİVERSİTESİ AZİZ SANCAR DENEYSSEL TIP ARAŞTIRMA ENSTİTÜSÜ	18,5
37	TR10/15/YNK/0083	Havacılık-Uzay Farkındalık ve Bilgi Merkezi (HUFBM)	İSTANBUL İKİTELLİ ORGANİZE SANAYİ BÖLGESİ	20
38	TR10/15/YNK/0080	Biyomedikal Elektronik Cihaz Tasarım ve Araştırma Laboratuvarı	FATİH SULTAN MEHMET VAKIF ÜNİVERSİTESİ MÜHENDİSLİK FAKÜLTESİ	19,5
39	TR10/15/YNK/0051	Yaşam Bilimleri Sektörel Hizmet Laboratuvarları Akreditasyonu	BOĞAZIÇI ÜNİVERSİTESİ YAŞAM BİLİMLERİ VE TEKNOLOJİLERİ UYGULAMA VE ARAŞTIRMA MERKEZİ	20
40	TR10/15/YNK/0033	Tekstil Tabanlı Kompozit İleri Teknoloji ve Inovasyon Merkezi	İSTANBUL TEKNİK ÜNİVERSİTESİ-TEKSTİL TEKNOLOJİLERİ VE TASARIMI FAKÜLTESİ	19,5
41	TR10/15/YNK/0038	Çocuk İzlem Programı (ÇİP)	AİLE VE SOSYAL POLİTİKALAR İL MÜDÜRLÜĞÜ	19
42	TR10/15/YNK/0009	Ruhsat Yönetiminde Esenler Modeli	ESENLER BELEDİYESİ	18
43	TR10/15/YNK/0102	RAYGIS Projesi - İstanbul'da Coğrafi Bilgi Sistem Tabanlı Raylı Sistem Hatları Yönetim Sisteminin	İBB RAYLI SİSTEM DAİRE BAŞKANLIĞI	18,5
44	TR10/15/YNK/0046	Yürü Keşfet	İBB – BİLGİ İŞLEM DAİRE BAŞKANLIĞI	18

### Programın Bölgesel ve Ulusal Plan ve Politikalar ile İlgiliği

Tablo 1’de görüldüğü üzere programın genel hedefi, “İstanbul’un yüksek katma değerli, teknoloji ve bilgi yoğun ürün ve hizmetler ile küresel ekonomide söz sahibi olabilmesi için Ar-Ge ve yenilik odaklı ekonomik yapıya dönüşümün desteklenmesi” olarak belirlenmiştir. Bu doğrultuda programın teklif çağrısı ve teklif çağrısı sonrası dönemdeki olmak üzere bölgesel

ve ulusal plan ve politiklardaki hangi gelişme eksen ve stratejik amaç(lar) ve hedef(ler) ile ilgili olduğu Tablo 5'te sunulmaktadır.

Buna göre programın, teklif çağrısı dönemindeki 10. Kalkınma Planı (2014-2018) Gelişme Eksen: YENİLİKÇİ ÜRETİM, İSTİKRARLI YÜKSEK BÜYÜME kapsamında aşağıdaki stratejik amaç ve hedeflerle ilgili olduğu görülmektedir:

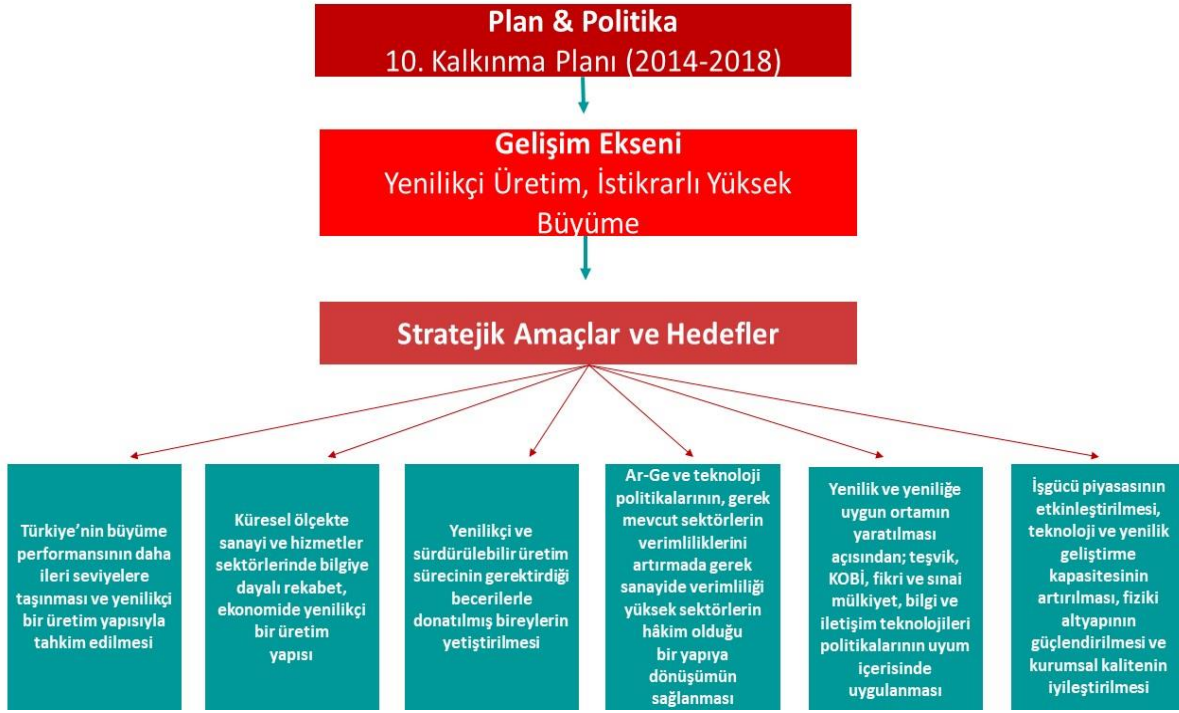
- Türkiye'nin büyüme performansının daha ileri seviyelere taşınması ve yenilikçi bir üretim yapısıyla tahkim edilmesi
- Küresel ölçekte sanayi ve hizmetler sektörlerinde bilgiye dayalı rekabet, ekonomide yenilikçi bir üretim yapısı
- Yenilikçi ve sürdürülebilir üretim sürecinin gerektirdiği becerilerle donatılmış bireylerin yetiştirilmesi
- Ar-Ge ve teknoloji politikalarının gerek mevcut sektörlerin verimliliklerini artırmada gerek sanayide verimliliği yüksek sektörlerin hâkim olduğu bir yapıya dönüşümün sağlanması
- Yenilik ve yeniliğe uygun ortamın yaratılması açısından; teşvik, KOBİ, fikri ve sınai mülkiyet, bilgi ve iletişim teknolojileri politikalarının uyum içerisinde uygulanması
- İşgücü piyasasının etkinleştirilmesi, teknoloji ve yenilik geliştirme kapasitesinin artırılması, fiziki altyapının güçlendirilmesi ve kurumsal kalitenin iyileştirilmesi

İstanbul Bölge Planı (2014-2023) Gelişme Eksen: KÜRESEL EKONOMİDE SÖZ SAHİBİ, YÜKSEK KATMA DEĞER ÜRETEN, YENİLİKÇİ VE YARATICI EKONOMİ kapsamında aşağıdaki stratejik amaç ve hedeflerle ilgili olduğu görülmektedir:

- Küresel Ekonomide Stratejik Aktör
  - İstanbul'un ekonomik anlamda küresel çekim merkezi olması
  - İstanbul'un dış ticaretinin güçlendirilmesi
- Küresel Değer Zincirince Rekabetçi Konum
  - İstanbul'un küresel rekabet gücünü ortaya koyabileceği ve uluslararası değer zincirinde yüksek katma değerli işlevler edineceği sektörlerde uzmanlaşması ve bu sektörlerin geliştirilmesi
- Sanayide Dönüşüm
  - Sanayide ileri teknoloji kullanan, yüksek katma değer üreten ve nitelikli işgücü istihdam eden bir üretim yapısının oluşturulması
- Artan Ar-Ge ve Yenilik
  - Ar-Ge ve yenilik çalışmalarında paydaşlar arası iş birliği, paylaşım ve koordinasyonu teşvik edecek inisiyatifler, ara yüz mekanizmaları ve iş birliği ağlarının geliştirilmesi
  - İstanbul'un Ar-Ge ve yenilik alanlarında insan kaynağı kapasitesinin artırılması
- Nitelikli Girişimcilik
  - Girişimcilik kültürünün yaygınlaştırılması, girişimci niteliğinin artırılması
  - Girişimcilik odaklı destek mekanizmalarının ve altyapılarının iyileştirilmesi ve çeşitlendirilmesi, bu desteklere erişimin kolaylaştırılması
  - İstanbul Girişimcilik Ekosistemi içindeki mevcut iş birliklerinin geliştirilmesi ve yeni iş birliklerinin kurulması, ekosistemin nitelikli bilgiye hızlı ve güvenli erişiminin sağlanması

Bununla birlikte, programın, teklif çağrısı sonrası döneme tekabül eden 11. Kalkınma Planı (2019-2023) Gelişme Eksenini: REKABETÇİ ÜRETİM VE VERİMLİLİK kapsamında Ar-Ge ve Yenilikler ile Kritik Teknolojiler amaç ve hedefleriyle ilgili olduğu görülmektedir. Programın, 10. Kalkınma Planı, 11. Kalkınma Planı ve İstanbul Bölge Planı (2014-2019) ile uyumlu olduğu görülmektedir.

**Şekil 3. Programın Bölgesel ve Ulusal Plan ve Politikalar ile İlgiliği**





### 6.3.2 Etkinlik

Etkinlik düzeyini değerlendirmek için program başvuru rehberi, anket verileri, derinlemesine görüşmeler ve odak grup görüşmelerinden de yararlanılmıştır. Böylece ekonomik, operasyonel ve süreç etkinliği olmak üzere 3 unsur bağlamında kaynakların nasıl kullanıldığı ortaya konmuştur.

Alt başlıklarda bu üç unsur detaylı açıklanacak olmakla birlikte yararlanıcıların programın etkinliğine dair genel görüşleri Grafik 7'de görülebilmektedir. Buna göre yararlanıcıların %60,9'u "Yatırım gerçekleştirilemezdi", %21,7'si "Aynı yatırım daha küçük ölçekte gerçekleştirilebilirdi" diyerek görüş belirtmiş olup %8,7'si "Aynı yatırım daha sonraki bir zamanda gerçekleştirilebilirdi, ertelenebilirdi" ve "Aynı şekilde (aynı zamanda, aynı büyüklükte, aynı yerde) gerçekleştirilirdi" diyerek görüş belirtmiştir.

**Grafik 7. Genel Etkinlik Değerlendirmesi**



Bu genel etkinlik değerlendirmesinin yanı sıra yararlanıcıların programın etkinliğine etki eden faktörlerin düzeyi ile ilgili görüşlerine dair “zorlanmadık” diyenlerin oranları Tablo 6’da görülmektedir. Buna göre yararlanıcıların en fazla zorlandıkları ilk 3 konu; bütçe kullanımı, raporlama prosedürleri ve sözleşme prosedürleri olmuştur. Bununla birlikte, en zorlanmadıkları ilk 3 konu; ajans ile iletişim, personel yönetimi ve görünürlük ve tanıtım faaliyetleri olmuştur.

**Tablo 6. Genel Etkinlik Düzeyine Etki Eden Faktörler**

Proje uygulama süreçleri faktörler	Zorlanmadık diyenlerin oranları
Ajans ile iletişim	100,0%
Personel yönetimi	82,6%
Görünürlük ve tanıtım faaliyetleri	82,6%
Proje süresi kullanımı	82,6%
Satın alma süreci	78,3%
İzleme süreci	78,3%
Proje yönetimi	73,9%
Sözleşme prosedürleri	69,6%
Raporlama prosedürleri	65,2%
Bütçe kullanımı	65,2%

## Ekonomik Etkinlik

Ekonomik etkinlik kapsamında program hibe miktarı değerlendirmesi Grafik 8, yararlanıcılar tarafından öngörülen bütçe miktarı değerlendirmesi Grafik 9 ve Ajans tarafından sunulan destek miktarı açısından programın değerlendirilmesi Grafik 10’da görülmektedir. Buna göre anketin ilgili sorusuna cevap veren yararlanıcıların %68,2’si hibe miktarının yeterli olduğunu belirtirken, %31,8’i, hibe miktarının yetersiz olduğunu belirtmektedir. Yararlanıcıların %86,4’ü öngördükleri bütçenin yeterli olduğunu belirtirken, %13,6’sı yetersiz olduğunu belirtmektedir. Yararlanıcıların %71,4’ü Ajans tarafından sunulan destek miktarının yeterli olduğunu belirtirken, %28,6’sı yetersiz olduğunu belirtmektedir. Yararlanıcıların, ekonomik olarak nispeten memnun oldukları görülmektedir.

**Grafik 8. Ekonomik Etkinlik Değerlendirmesi-Hibe Miktarı**



**Grafik 9. Ekonomik Etkinlik Değerlendirmesi-Öngörülen Bütçe**



**Grafik 10. Ekonomik Etkinlik Değerlendirmesi-Ajans Destek Miktarı**



Odak grup çalışmalarında şu şekilde dile getirilmiştir:

*“En başta yaptığım geri bildirim döviz konusu çok fazla dillendirilmek istenmiyor ama ben en büyük benim söylemek istediğim şey bütçelerde araştırma yeterli araştırma yapılmadan kırpılma yapılması. Benim dünyada alabileceğim tek hizmet sağlayıcı var makine açısından. Benim işte neredeyse %30'u %20'si kesiliyor cihazın. O cihazı araştırdığınızda zaten karşınıza çıkacak olan firma aynı. Zaten proformaları ben size sunuyorum ve direkt yurtdışından alıyorum arada aracı olmadan İngilizce proformaları sunuyorum. Ajanstan en büyük beklentim proje sunulması aşamasındaki... Hem kırpılma hem döviz ciddi çok zor durumdayız. Bir cihazdan feragat edip bunun bütçesinin diğer cihazlara yedirmen sonrasında 650 bin liraya yakın bir açığım var şu anda. 2 milyonluk bir projede 650 bin lira açık hani uygulanabilme açısından sıkıntıya sokacak bir durum.”*

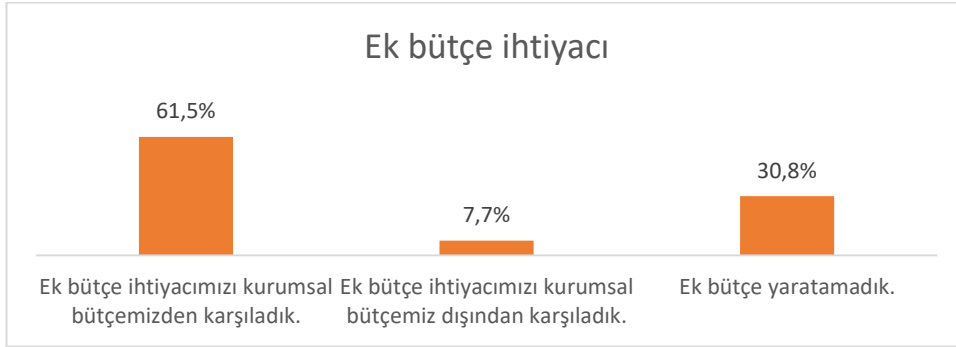
Yararlanıcılara anket çalışmasında, projelerini uygularken ek bütçeye ihtiyaç duyup duymadıkları ve ek bütçe gerektiyse bunu nereden karşıladıkları da sorulmuştur. Buna göre yararlanıcıların neredeyse %45'i ek bütçe yaratmaya ihtiyaç duyduğunu belirtirken, %55'i ek bütçeye gerek olmadığını belirtmiştir (Grafik 11). Ek bütçeye ihtiyaç duyanların %61,5'i bu bütçeyi kurumsal bütçelerinden karşıladığını beyan etmektedir (Grafik 12).



**Grafik 11. Ekonomik Etkinlik Değerlendirmesi-Ek Bütçe**



**Grafik 12. Ekonomik Etkinlik Değerlendirmesi-Ek Bütçenin Nasıl Karşılandığı**



## Operasyonel Etkinlik

Operasyonel etkinlik kapsamında daha önce Tablo 2’de belirtilmiş olan programın bütçe gerçekleştirmelerinin proje bazlı detayı niteliğinde olan projelerin bütçe gerçekleştirmeleri, EK 4’ten takip edilebilmektedir.

EK 4’teki verilerine göre, her bir proje için program sonunda gerçekleşen destek tutarının sözleşmeye bağlanan destek tutarına oranı doğrultusunda proje bazlı bütçe gerçekleştirme oranlarına ulaşılmaktadır. En düşük bütçe gerçekleştirme oranı %65 olup en yüksek bütçe gerçekleştirme oranı %99,8’dir. EK 4’te aynı zamanda bütçe gerçekleştirme oranı ortalamasını da sunmaktadır. Buna göre program sonunda ulaşılan bütçe gerçekleştirme oranı ortalaması %89,4’tür. Bu oran, projelerini tamamlamış yararlanıcıların sözleşmelerindeki destek miktarının %89,4’ünün kullanıldığını göstermektedir.

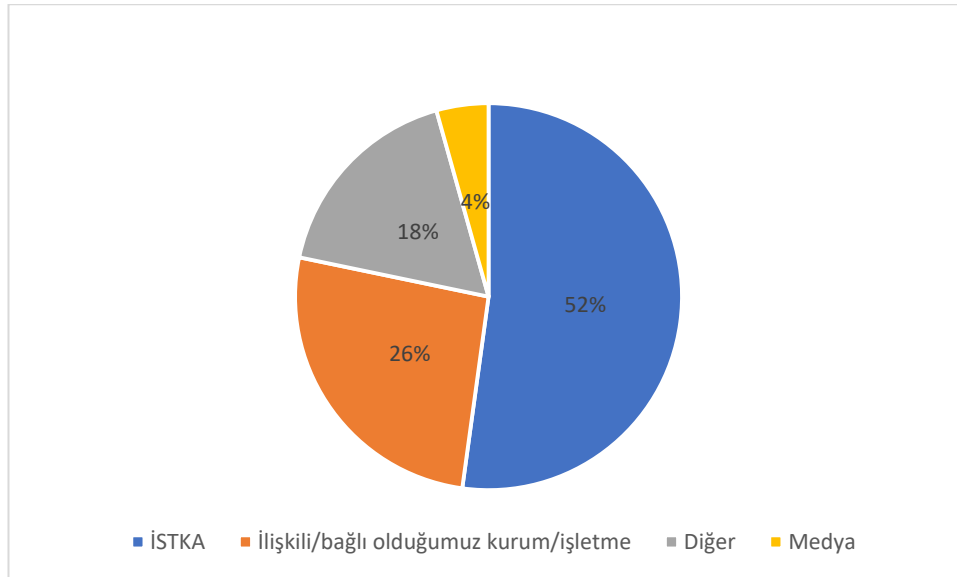
**Şekil 4. Bütçe Gerçekleştirme Oranı Hesaplaması**

$$\text{Bütçe gerçekleştirme oranı} = \frac{\text{Gerçekleşen destek tutarı}}{\text{Sözleşmeye bağlanan destek tutarı}} \times 100$$

Süreç etkinliği kapsamında yararlanıcıların programdan haberdar olma yolları Grafik 13'ten; başvuru, değerlendirme, uygulama ve izleme süreçleri açısından programın değerlendirilmesi Tablo 6'dan takip edilebilmektedir. Grafik 13'te görüleceği üzere, yararlanıcıların %52'si programı İSTKA tarafından duyduğunu belirtmektedir. Buna göre, program tanıtımında en etkili yöntemin Ajans tarafından gerçekleştirilen tanıtım ve bilgilendirme faaliyetleri olduğu görülmektedir.

Program başvuru, değerlendirme, uygulama ve izleme süreçleri ele alındığında, yararlanıcıların bu doğrultuda 5 üzerinden puanladıkları ifadelerle bakıldığında genel memnuniyet ortalamasının 4,3 olduğu görülmektedir. Tablo 6'daki ifadelerin puanlamalarına bakıldığında, en memnun olunan konuların; Ajans ile kolaylıkla iletişim kurulması (4,7), Proje başvuru rehberi açık ve anlaşılır olması (4,7) ve süreçte yaşanan sorunlarla ilgili Ajansın gerekli yardımları sağlaması (4,7) olduğu görülmektedir. En az memnun olunan konunun ise, başvuru ile destek kararının açıklanması arasında geçen sürenin uzunluğu olduğu görülmektedir (3,8).

**Grafik 23. Yararlanıcıların Programdan Haberdar Olma Yolları**



**Tablo 72. Başvuru, Değerlendirme, Uygulama ve İzleme Süreçleri Açısından Programın Değerlendirilmesi**

Başvuru, değerlendirme, uygulama ve izleme süreçleri açısından programın değerlendirilmesi	5 üzerinden verilen puanların ortalaması
Proje süresince Ajans ile kolaylıkla iletişim kurabildik.	4.7
Proje başvuru rehberi açık ve anlaşılırdı.	4.7
Süreçte yaşanan sorunlarla ilgili olarak Ajans gerekli yardımı sağladı.	4.7
Proje/Program ile ilgili gereken tüm bilgileri, başvuru rehberi ve eklerinde bulabildik.	4.6
Ajans ile sözleşme imzalama aşamasındaki prosedür etkin işledi.	4.4

Değerlendirme kriterleri adildi.	4.2
Projenin uygulanması için verilen süre yeterliydi.	4.2
Proje izleme sürecinde talep edilen raporlar ve kapsamı makuldü.	4.1
Değerlendirme kriterleri şeffaftı.	4.0
Başvuru ile destek kararının açıklanması arasında geçen sürenin uzunluğu makuldü.	3.8

### 6.3.3 Etkililik

Etkililik kriteri kapsamında, elde edilen çıktı ve sonuçlar ile programın temel amaç ve önceliklerinin karşılaştırması yapılmıştır. Bu çerçevede programın, amaç ve önceliklerine ne düzeyde ulaşmış olduğu incelenmiştir. Etkililik düzeyini değerlendirmek için program başvuru rehberi, anket verileri ve odak grup görüşmelerinden yararlanılmıştır.

Etkililik düzeyine ışık tutması açısından amaç ve öncelikler kapsamında hedef gerçekleştirmelerinin sunulduğu Tablo 4'teki veriler detaylı incelendiğinde, öncelik 1 ile ilişkilendirilen projelerde; 8 performans göstergesinin gerçekleşme oranının %100'ün altında kaldığı, 2 göstergenin %100 olduğu ve geriye kalan 13 göstergenin gerçekleşme oranının %100'ün üzerinde olduğu görülmektedir. Buna göre, en düşük gerçekleşme oranı %33 ile S6: Doğrudan Faydalanıcı Sayısı – Yaşlı, en yüksek gerçekleşme oranı %193 ile A43: Geliştirilen ve hayata geçirilen yenilikçi kentsel hizmet uygulaması sayısı göstergeleri olmuştur.

Tablo 4'te görüldüğü üzere, öncelik 2 ile ilişkilendirilen projelerde; 12 performans göstergesinin gerçekleşme oranlarının %100'ün altında kaldığı, 1 göstergenin %100 olduğu, geriye kalan 10 göstergenin gerçekleşme oranının %100'ün üzerinde olduğu görülmektedir. Öncelik 2'ye göre projelerini tamamlayanlar arasında %184 oranıyla en yüksek gerçekleşme oranının K21: Katılım Sağlanan Seminer, Toplantı, Konferans, Çalıştay vs. Sayısı olduğu görülmektedir. En düşük başarı oranına sahip olan göstergenin %21 gerçekleşme oranıyla yine G1: Kalıcı İstihdam olduğu görülmektedir.

Yine Tablo 4'te görüldüğü üzere öncelik 3 ile ilişkilendirilen projelerde en yüksek gerçekleşme oranının %653 ile K46: Kurulan/Geliştirilen Ortak Kullanım Alanı Sayısı göstergesi olduğu görülmektedir. Öncelik 3'e göre projelerini tamamlayanlar arasında hedeflenenin altında kalan en düşük orana sahip göstergeler %65 oranlarıyla S3: Doğrudan Faydalanıcı Sayısı-Engelli olmuştur.

Bu doğrultuda amaç ve öncelikler kapsamında hedef gerçekleştirmelerin sunulduğu Tablo 4'teki verilerle, tüm göstergelerin gerçekleşme oranlarının yer aldığı Ek 3. Göstergeler Kapsamında Hedef Gerçekleşmeleri tablosundaki veriler baz alındığında, programın göstergelerinin gerçekleşme oran ortalaması %128 olarak gerçekleşmiştir.

Bununla birlikte, program etkililik oranı (Bkz. Şekil 5. Etkililik oranı hesaplama) olarak da kabul edilen hedef gerçekleşme oranı ortalaması kapsamında elde edilen çıktı ve sonuçlar ile ulaşılmış olan programın amaç ve öncelikleri, Tablo 8'den takip edilebilmektedir. Anket verilerinden elde edilerek hazırlanmış olan Tablo 8'de belirtilen ulaşılmış olan programın çıktılarından öngörülüp gerçekleştirilenlerin ortalaması %62,8 öngörülmeyp

gerçekleştirilenlerin ortalaması %2,3; toplam ortalaması %65,2 olarak gerçekleşmiştir. Buna göre, Şekil 5'teki formül ile hesaplanan etkililik oranı %103,8 olarak gerçekleşmiştir.

**Tablo 83. Projelerin Çıktılarının Hedeflenen ve Gerçekleşen Değerleri**

	Öngörülmüştü Gerçekleşti	Öngörülmemiştii Gerçekleşti	Toplam
Proje kapsamında farklı paydaşlar arasında (kamu, özel sektör, üniversiteler vb.) etkin iş birliği gerçekleşti.	100,0%	0,0%	100,0%
Kurumumuzun Ar-Ge ve yenilik çalışmasına yönelik kapasitesi arttı.	91,3%	0,0%	91,3%
Proje ile İstanbul bölgesine özgü sorunlara çözüm geliştirildi, bölgesel gelişime katkı sağlandı.	91,3%	0,0%	91,3%
Kurumumuz gelecek dönemde yapılacak Ar-Ge çalışmalarına zemin oluşturacak platformların oluşmasına katkı sağladı.	87,0%	0,0%	87,0%
Projemiz ile farklı kurumların Ar-Ge çalışmalarını hızlandıracak ya da verimini artıracak ortak alanlar oluşturuldu.	69,6%	13,0%	82,6%
Proje kapsamında geliştirilen yenilikçi araçlar uygulamaya geçti.	69,6%	4,3%	73,9%
Proje kapsamında gerçekleştirilen uygulama ile kentsel hizmetler iyileştirildi, toplumsal etki sağlandı.	56,5%	0,0%	56,5%
Proje ile İstanbul sanayisinin gelişimi için gerekli politikaların geliştirilmesine yönelik adımlar atıldı, gerekli zemin sağlandı.	39,1%	4,3%	43,5%
Proje ile endüstriyel teknik norm ve standartların oluşturulmasına zemin oluşturuldu.	30,4%	4,3%	34,8%
Yaptığımız Ar-Ge ve yenilik çalışmaları ticari kazançta dönüştü.	30,4%	0,0%	30,4%
Proje ile sağlık hizmetlerinin geliştirilmesine katkı sağlandı.	26,1%	0,0%	26,1%

Odak grup çalışmalarında şu şekilde dile getirilmiştir:

*"İETT zaten bir kamu kurumu olduğu için bütün belediyeler buradan direkt etkilenebiliyor yani bundan dolayı birçok farklı belediye bu süreçlere adapte olmak istedi. Kendi araçlarında bu tür süreçlere adapte olmak istedi."*

*"Türkiye'nin genoloji laboratuvarı olarak kendimizi lanse ediyoruz. Türkiye'deki ilk laboratuvar. Daha öncesinde upwork sadece pırlanta ürünleri analiz hizmeti veren bir laboratuvar vardı ki şimdi zaten ülkemizden çekildi ilk ve tek laboratuvar."*

**Şekil 5. Etkililik Oranı Hesaplama**

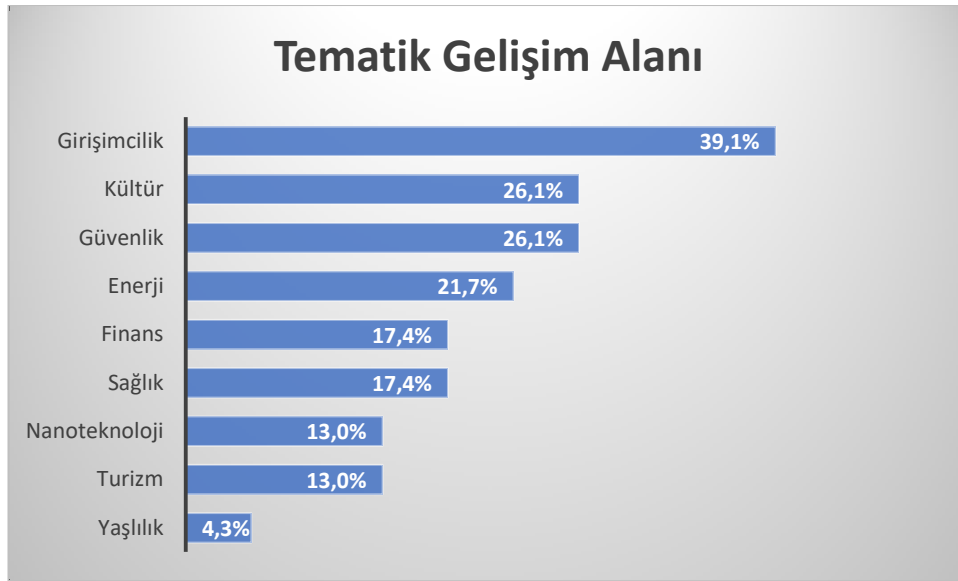
$$\text{Etkililik oranı} = \frac{\text{Gerçekleşen değer}}{\text{Hedeflenen değer}} \times 100$$

### 6.3.4 Etki

Etki kriteri kapsamında projelerin uygulama aşamalarında ve uygulamaların tamamlanmasını müteakip olumlu ya da olumsuz, beklenen veya beklenmeyen, doğrudan ya da dolaylı şekilde ortaya çıkan sosyal, ekonomik ve çevresel değişiklikler ölçülmüştür. Etki düzeyini değerlendirmek için anket verileri, derinlemesine görüşmeler ve odak grup görüşmelerinden yararlanılmıştır. Böylece desteğin **sosyal**, **ekonomik** ve **çevresel** açıdan ne düzeyde fark yarattığı ortaya konmuştur.

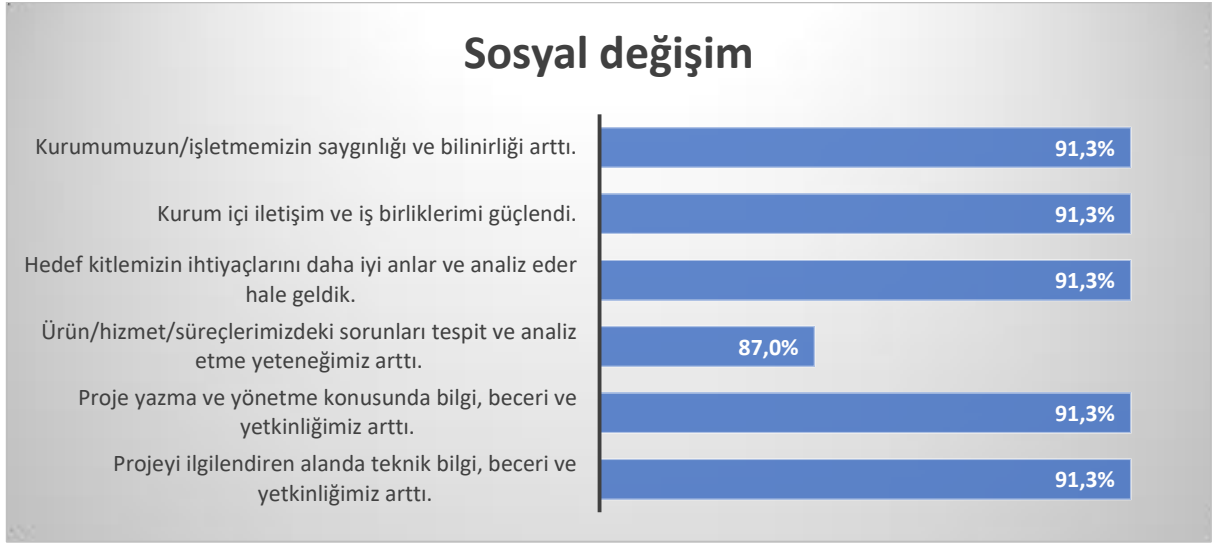
Projelerin hangi tematik alanlarda gelişime katkı sağladığına bakıldığında sırasıyla; girişimcilik (%39,1), kültür (%26,1), güvenlik (%26,1), enerji (%21,7) ve finans (%17,4) alanlarında katkı sağladıkları görülmektedir (Grafik 14).

**Grafik 14. Tematik Gelişim Alanları**



### Sosyal Etki

Sosyal etki kapsamında projelerin uygulama aşamalarında ve uygulamaların tamamlanmasının ardından paydaşlarla ilişki geliştirmeye yönelik kazanılan değişiklikler açısından programın değerlendirilmesi Grafik 15'ten takip edilebilmektedir. Kurumun saygınlığı ve bilinirliğinde artış konusunda yararlanıcıların %91,3'ü etkinin varlığını belirtmiştir. Yine, hedef kitlenin ihtiyaçlarının daha iyi anlaşılır ve analiz edilir hale gelmesi konusunda %91,3 etkiden söz edilmektedir. Bunlarla birlikte, projeyi ilgilendiren alan ile proje yazma ve yönetme konusunda teknik bilgi, beceri ve yetkinliklerde artış konularında ürün/hizmet/süreçlerindeki sorunları tespit ve analiz yeteneğinin artması konusunda %87'lik artış olduğu görülmekle birlikte, saygınlık, kurum içi iletişim ve iş birlikleri hedef kitle analizi, proje yazma yönetme becerisi ve proje ile ilgili teknik bilgi beceri ve yetkinlik alanlarında da %91,3'lük etkinin varlığından söz edilebilir.



Yapılan odak grup çalışmaları esnasında şu şekilde dile getirilmiştir:

*“Aşağı yukarıda bir yıldan beri de çok yoğun bir şekilde bu multi sektörel faaliyetlerin, Multi sektörel den kastımız yaptığımız firmalar Türkiye'nin önemli firmaları. Hem makine motor var elektromekanik var, devre tasarımı onların korunmasına yönelik yapı elemanlarına yönelik hakikaten tam anlamıyla bu multi sektörel karakteri yansıtan firmalar ve bunlarla bu şeylerimizin çalışmalarımızı çok yoğun bir şekilde hala daha sürdürüyoruz. Aşağı yukarı her hafta en az 2 firma ile doğrudan somut onların ihtiyaçlarına dönük araştırma, geliştirme ve yenilikçilik ve onun özellikle fikri mülkiyet haklarına dönük olarak çünkü bu proje kapsamında özellikle geliştirdiğimiz patent tescillendirdiğimiz patent tecrübeler kazandık.”*

*“Aşağı yukarı her hafta en az 2 firma ile doğrudan somut onların ihtiyaçlarına dönük araştırma, geliştirme ve yenilikçilik ve onun özellikle fikri mülkiyet haklarına dönük olarak çünkü bu proje kapsamında özellikle geliştirdiğimiz patent tescillendirdiğimiz patent tecrübeler kazandık.”*

*“Şu anda sektörün neredeyse %50'sine hizmet veriyoruz.”*

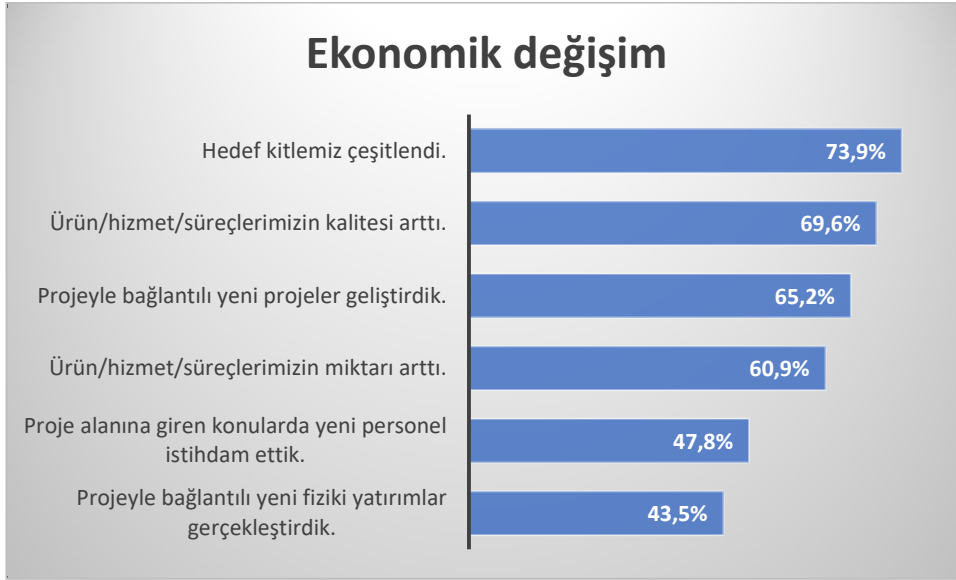
*“Nihai tüketiciler çok güzel yakalandı öyle söyleyeyim. Projenin çıktıları en önemli çıktısı bu laboratuvarda ama bizim projemiz eğitim bölümü de vardı. Biz yaklaşık 300-400 kişiye eğitim verdik. Şimdi neredeyse bir 5.000'e yakın öğrencimiz oldu. Her ay eğitim açıyoruz biz. Seminerler veriyoruz dediğim gibi, farkındalık yaratma konusunda çabamız sürüyor.”*

#### Ekonomik Etki

Ekonomik etki kapsamında projelerin uygulama aşamalarında ve uygulamaların tamamlanmasının ardından hedef grup üstündeki ekonomik değişiklikler açısından programın değerlendirilmesi Grafik 16'da görülmektedir. Detaylı incelendiğinde hedef kitlenin çeşitlenmesi konusunda yararlanıcıların %73,9'u etkinin varlığını belirtmiştir. Ürün/hizmet/süreç kalitesinin arttığını belirtenlerin oranı %69,6'dır. Bununla

birlikte, %65,2'si projeye bağlantılı yeni projeler geliştirdiklerini, %47,8'i proje alanına giren konularda yeni personel istihdam edildiğini ve son olarak %43,5'i projeye bağlantılı yeni fiziki yatırımlar gerçekleştirdiğini beyan etmiştir.

**Grafik 16. Ekonomik Etki Değerlendirmesi**



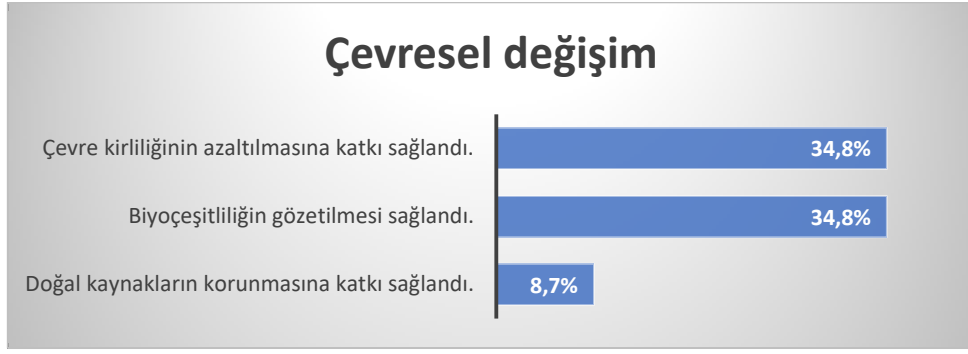
Odak grup çalışmaları esnasında şu şekilde dile getirilmiştir:

*“Bu süreç içerisinde de Acıbadem’deydik projeler ilk başladığı zaman geçen yıl itibariyle Dudullu Organize Sanayi Bölgesi’nin tam ortasına taşındık. Laboratuvarımız da yani proje kapsamında kurduğumuz Makine İleri Teknolojiler Laboratuvarı MİTRA diyoruz biz buna oraya taşındık. Tabii bu Dudullu’ya taşındıktan sonra Dudullu çok daha büyük bir niteliğe kavuştu.”*

### Çevresel Etki

Çevresel etki kapsamında projelerin uygulama aşamalarında ve uygulamaların tamamlanmasının ardından çevresel sonuçlardaki değişiklikler açısından programın değerlendirilmesi Grafik 17’den takip edilebilmektedir. Detaylı incelendiğinde doğal kaynakların korunmasına katkı sağlanması konusunda yararlanıcıların %8,7’si etkinin varlığını belirtmiştir. Bununla birlikte, çevre kirliliğinin azaltılmasına katkı sağlanması konusunda yararlanıcıların %34,8’i, biyoçeşitliliğin gözetilmesi konusunda ise yararlanıcıların %34,8’i etkinin varlığını belirtmiştir. Bu da projelerin içerikleri bakımından çevreyi önceliklendiren projeler olmadığını göstermektedir.

**Grafik 17. Çevresel Etki Değerlendirmesi**



Odak grup çalışmalarında şu şekilde dile getirilmiştir:

*“Bir de şoförlerin ciddi arada farkındalıkları da arttı. Önceden kişi rölantiden habersizdi orada yakıt yanmadığını düşünüyordu. Daha sonraki süreçte bunun yakıt olarak aslında bir zarar olduğunu, işte aşırı bir sürekli frene basmanın çok sağlıksız olduğunu, yakıt sarfiyatını ciddi anlamda etkilediğini gibi konular vardı.”*

### 6.3.5 Sürdürülebilirlik

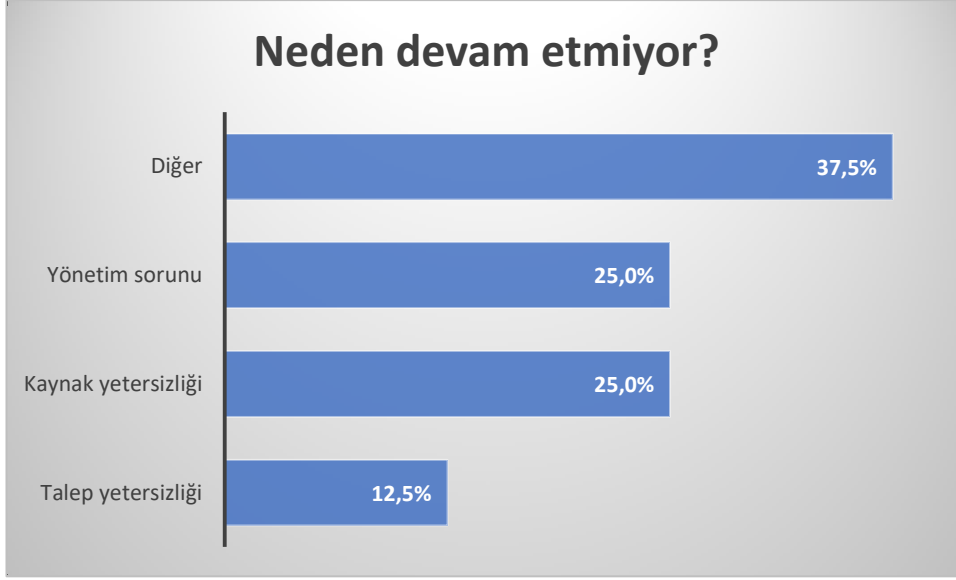
Sürdürülebilirlik kriteri kapsamında, proje çıktı ve sonuçlarının destek tamamlandıktan sonra da devam ettirilebilirlik durumu değerlendirilmiştir. Bu çerçevede sosyal, ekonomik ve çevresel etkenler ile risklerin mevcudiyeti ve proje uygulamalarını etkileme düzeyi dikkate alınmıştır. Sürdürülebilirlik düzeyini değerlendirmek için anket verileri, nihai raporlar, derinlemesine görüşmeler ve odak grup görüşmelerinden yararlanılmıştır. Böylece desteğin net faydalarının destek sona erdikten sonra ne ölçüde devam ettiği ortaya konmuştur.

Grafik 18’de görülebileceği üzere, yararlanıcıların %39,1’i proje faaliyetlerinin artarak/çeşitlenerek devam ettiğini belirtmektedir. Bununla birlikte %26,1’i faaliyetlerin bir kısmının devam ettiğini, %21,7’si faaliyetlerin devam etmediğini ve %8,7’si faaliyetlerin tümünün devam ettiğini beyan etmektedir. Kalan %4,3 ise faaliyetlerinin devam etmediğini fakat proje süresince uygulanan faaliyetin faydasının devam ettiğini ifade etmiştir.

**Grafik 18. Sürdürülebilirlik Değerlendirmesi**







Odak grup çalışmalarında şu şekilde dile getirilmiştir:

*“Biz bunu geliştirmek anlamında da daha sonra belediyenin bütçesinden ayrılan bir meblağla metrobüs hattının bütün sisteminin Kara Kutu ile entegrasyonu anlamında bir çalışma gerçekleştirdik.”*

*“Biz çok fazla yatırım desteği yapamamak da ufak ufak üzerine cihaz destekleri yaptık. Çok kıymetli gene ortaklarımız var onlarla çalışıyoruz. Bunun üzerine bu sene 2021 yılında bir proje daha aldık. Aldığımız proje yine bu projenin üzerine koyabileceğimiz bir proje. 2015 yılındaki projemiz olmasa bu 2021 yılındaki aldığımız teknik projenin alt yapısını oluşturmuş... Onun üzerinden yapabildik sürdürülebilirliğin belki de en güzel örneklerinden biri olarak ben zaten lanse ediyorum bunu.”*

## 7. SONUÇ ve DEĞERLENDİRMELER

Bu rapor, İstanbul Kalkınma Ajansı (İSTKA)'nca 2015 yılında çağrısı gerçekleştirilmiş olan Yenilikçi İstanbul Mali Destek Programı (YNK)'nin değerlendirilmesine yönelik hazırlanmıştır. İlgili program, 10. Kalkınma Planı (2014-2018) kapsamında *yenilikçi üretim, istikrarlı büyüme* ile İstanbul Bölge Planı (2014-2023) kapsamında *küresel ekonomide söz sahibi, yüksek katma değer üreten, yenilikçi ve yaratıcı ekonomi* gelişme eksenleri ve stratejik amaçları doğrultusunda küresel ekonomide rekabet edebilme gayesiyle İstanbul'da yaratıcılığa ve yenilikçiliğe ağırlık verilerek katma değeri yüksek üretim yapısına geçilmesi amaçlanmıştır. Program, katma değeri, teknoloji ve bilgi yoğunluğu yüksek ürün ve hizmetler ile İstanbul'un küresel ekonomide söz sahibi olabilmesi için yenilik ve yaratıcılık odaklı ekonomik yapının benimsenmesi ve bu doğrultuda İstanbulluların yenilik üretme ve yaratıcılık kapasitelerinin geliştirilmesini hedeflemiştir.

Program, nicel ve nitel veri toplama yönteminin bir arada kullanıldığı karma yöntem benimsenerek dünya genelinde özellikle kamu müdahalelerinin değerlendirilmesinde ortak bir referans noktası haline gelmiş olan Ekonomik Kalkınma ve İşbirliği Örgütü (Organisation for Economic Co-operation and Development-OECD) kriterlerinin esas teşkil ettiği ve Sanayi ve Teknoloji Bakanlığı Kalkınma Ajansları Genel Müdürlüğü tarafından yayınlanan "Kalkınma Ajanslarının Uygulanan Mali Desteklerin Değerlendirilmesine İlişkin Usul ve Esaslar" tarafınca belirlenmiş olan aşağıda sıralı 5 kriter çerçevesinde değerlendirilmiştir:

1. İlgililik
2. Etkinlik
3. Etkililik
4. Etki
5. Sürdürülebilirlik

**İlgililik:** Program kapsamında desteklenen projelerin tamamı ön değerlendirme aşamasında verilen puanlamaya uygun şekilde (25 üzerinden ortalama 20,3) hem dönemin kalkınma planına hem de bölgesel plana uygunluk göstermektedir. Aynı zamanda tüm projelerin içerikleri de belirlenen öncelik alanı kapsamında Ar-Ge faaliyetleri içerisinde bulunmuş, üretimle ilgili adımlar atmış ve kendi alanında yenilikçi çözümler bulmak ve geliştirmek adına faaliyetlerde bulunmuştur.

**Etkinlik** kriteri açısından, ilan edilen program bütçesinin %192,8'i sözleşmeye bağlanarak hibe edilmesi taahhüt edilmiştir. Bununla birlikte gerçekleşen toplam destek tutarı, 34.712.528,39 TL ile olarak gerçekleşmiştir. Bu tutar, sözleşmeye bağlanan toplam destek tutarının yaklaşık %90'ı oranındadır.

**Etkililik** kriteri kapsamında amaç ve öncelikler kapsamında hedef gerçekleştirmelerin sunulduğu verilerle, tüm göstergelerin gerçekleşme oranlarının yer aldığı veriler baz alındığında, programın göstergelerinin gerçekleşme oran ortalaması %128 olarak gerçekleşmiştir. Yani, program kapsamında yapılan projeler, ortalamada hedefledikleri performans göstergelerinin üzerine çıkarak, projeleri başarıyla tamamlamıştır.

Etkililik düzeyinin değerlendirilmesinde dikkate alınan bir diğer konu ise proje tasarımlarında öngörülen etkinin gerçekleşip gerçekleşmediği konusunda olmuştur. Burada, anket sonuçlarına göre program çıktılarından öngörülüp gerçekleştirilen etki oranı %65,2, öngörülmediği halde gerçekleşen etkinin ise %62,8 olduğu görülmektedir. Buna göre etkililik oranı %103,8 olarak gerçekleşmiştir. Yani program kapsamında öngörülenin üzerinde etki sağlanmıştır.

**Etki:** Etkiye ilişkin analiz sonuçları ise özellikle belirgin bir sosyal etkinin ortaya çıktığını, kurum kapasitelerinin artışı konusunda desteğin değişime aracı olduğu görülmektedir. Ekonomik etkiye ilişkin de olumlu yönde değişim gerçekleşmiştir. Ancak çevresel değişim kısıtlıdır. Bu konu gelişime açıktır.

**Sürdürülebilirlik:** Çalışma esnasında iletişim kurulan kurumların yalnızca %21,7'si faaliyetlerine devam etmediklerini, kalan %78,3'ü faaliyetlerine devam ettiklerini hatta bu kurumların çoğunluğun da faaliyetlerini çeşitlendirerek ve artırarak devam ettirdiklerini ifade etmişlerdir. Buradan hareketle desteğin sürdürülebilir sonuçlar elde ettiğini söylemek mümkündür.

## 8. EKLER

### Ek 1. Program Düzeyi Performans Göstergeleri

Kod	Gösterge	Birim	Açıklama	Türü
S1	Doğrudan Faydalanıcı Sayısı	Kişi	Proje Kapsamında Düzenlenen Faaliyetlerden Doğrudan Yararlanan Faydalanıcı Sayısı	Sonuç
S2	Doğrudan Faydalanıcı Sayısı - Kadın	Kişi	Proje Kapsamında Düzenlenen Faaliyetlerden Doğrudan Yararlanan Kadın Sayısı	Sonuç
S3	Doğrudan Faydalanıcı Sayısı - Engelli	Kişi	Proje Kapsamında Düzenlenen Faaliyetlerden Doğrudan Yararlanan Engelli Sayısı	Sonuç
S4	Doğrudan Faydalanıcı Sayısı - Çocuk	Kişi	Proje Kapsamında Düzenlenen Faaliyetlerden Doğrudan Yararlanan Çocuk (0-15) Sayısı	Sonuç
S5	Doğrudan Faydalanıcı Sayısı - Genç	Kişi	Proje Kapsamında Düzenlenen Faaliyetlerden Doğrudan Yararlanan Genç (16-29) Sayısı	Sonuç
S6	Doğrudan Faydalanıcı Sayısı - Yaşlı	Kişi	Proje Kapsamında Düzenlenen Faaliyetlerden Doğrudan Yararlanan Yaşlı (65 Yaş ve Üzeri) Sayısı	Sonuç
G1	Sürekli İstihdam	Kişi	1 Yıldan Uzun Süreli İstihdam Edilen Toplam Kişi Sayısı (Proje Ekibi Dışında)	Sonuç
G7	Eğitim Sayısı	Adet	Proje Kapsamında Firma Personelinin Teknik, İdari ve Kişisel Gelişim Yönlerinden Kapasitesini Artırmaya Yönelik Düzenlenen Eğitim Sayısı (Yeni Alınan Makine İçin Kullanım Eğitimleri Hariç)	Çıktı
G8	Eğitim Süresi	Saat	Proje Kapsamında Düzenlenen Eğitimlerin Süresi	
G9	Eğitime Katılan Kişi Sayısı	Kişi	Proje Kapsamında Düzenlenen Eğitimlere Katılan Kişi Sayısı	
G10	Eğitim Harcamaları	TL	Proje Bütçesinden Firma Personelinin Teknik, İdari ve Kişisel Gelişim Yönlerinden Kapasitesini Artırmaya Yönelik Düzenlenen Eğitimler İçin Aktarılan Miktar (Yeni Alınan Makine İçin Kullanım Eğitimleri Hariç)	
K32	Alınan Sertifika Sayısı	Adet	Proje Kapsamında Teknik ve Kalite Standartlarına Göre Alınan Sertifika Sayısı	
K20	Düzenlenen Sergi, Fuar Sayısı	Adet	Proje Kapsamında Firmanın Düzenlemiş Olduğu Tanıtım Amaçlı Sergi, Fuar Sayısı	
K21	Katılım Sağlanan Seminer, Toplantı, Konferans, Çalıştay vs. Sayısı	Adet	Proje Kapsamında Firmanın Katılım Sağladığı Seminer, Toplantı, Konferans, Çalıştay vs. Sayısı	

K38	Kurulan/Geliştirilen Ar-Ge/Ür-Ge Merkezi Sayısı	Adet	Proje Kapsamında Kurulan/Geliştirilen Ar-Ge/ Ür-Ge Merkezi Sayısı	
K48	Kurulan/Geliştirilen Ar-Ge/Ür-Ge Merkezlerinden Faydalanan Kurum/ Kuruluş/İşletme Sayısı	Adet	Proje Kapsamında Kurulan/Geliştirilen Ar-Ge/ Ür-Ge Merkezlerinden Faydalanan Kurum/ Kuruluş/İşletme Sayısı	
K39	Kurulan/Geliştirilen Laboratuvar Sayısı	Adet	Proje Kapsamında Kurulan/Geliştirilen Kalite, Kontrol, Tahlil ve Test Laboratuvarlarının Sayısı	
K46	Kurulan/Geliştirilen Ortak Kullanım Alanı Sayısı	Adet	Proje Kapsamında Kurulan/Geliştirilen Ortak Kullanım Alanı (Merkez, Enstitü, Laboratuvar, Kuluçka Merkezi, İnovasyon ve Teknoloji Transfer Merkezi, Teknoloji Transfer Ofisi (TTO), Tasarım Merkezi, Teknoloji Danışmanlık Merkezi, Mükemmeliyet Merkezi, Yenilik Aktarım Merkezi vb.) Sayısı	
K47	Kurulan/Geliştirilen Ortak Kullanım Alanından Faydalanan Kurum/ Kuruluş/İşletme Sayısı	Adet	Proje Kapsamında Kurulan/Geliştirilen Ortak Kullanım Alanından (Enstitü, Kuluçka Merkezi, İnovasyon ve Teknoloji Transfer Merkezi, Teknoloji Transfer Ofisi (TTO), Tasarım Merkezi, Teknoloji Danışmanlık Merkezi, Mükemmeliyet Merkezi, Yenilik Aktarım Merkezi vb.) Faydalanan Kurum/ Kuruluş/İşletme Sayısı	
K49	Kurulan/Geliştirilen Rekabet Öncesi Araştırma İşbirliği Sayısı	Adet	Proje Kapsamında Kurulan/Geliştirilen Rekabet Öncesi Araştırma İşbirliği Sayısı	
K50	Kurulan/Geliştirilen İşbirliğine Katılan Kurum/ Kuruluş/İşletme Sayısı	Adet	Proje Kapsamında Kurulan/Geliştirilen İşbirliğine (İşbirliği Platformu, İşbirliği Ağı, Kümelenme vb.) Katılan Kurum/ Kuruluş/İşletme Sayısı	
A43	Geliştirilen ve hayata geçirilen yenilikçi kentsel hizmet uygulaması sayısı	Adet	Proje kapsamında geliştirilen ve hayata geçirilen yenilikçi kentsel hizmet uygulaması sayısı	

**Kaynak:** Yenilikçi İstanbul Mali Destek Programı 2015 Yılı Teklif Çağrısı Başvuru Rehberi

## Ek 2. Proje Adları ve Yararlanıcıları

Referans No	Proje Adı	Başvuru Sahibi Adı
TR10/15/YNK/0001	İstanbul'daki Osmanlıca Matbu Eserlerin Ocr Teknolojileri Geliştirilerek Taranması Ve Ortak Platform Üzerinden Yayınlanması	İslam Tarih, Sanat Ve Kültür Araştırma Merkezi
TR10/15/YNK/0003	Gözüm Kulağım İstanbul	İbb Destek Hizmetleri Daire Başkanlığı
TR10/15/YNK/0009	Ruhsat Yönetiminde Esenler Modeli	Esenler Belediyesi
TR10/15/YNK/0012	Beyoğlu Araştırma Merkezleri Platformu Ve Kütüphane Toplu Kataloğu Projesi	Koç Üniversitesi Kütüphane Müdürlüğü
TR10/15/YNK/0017	İstanbul Görme Engelliler Bilgi Merkezi	İstanbul Büyükşehir Belediyesi Kültür Varlıkları Daire Başkanlığı
TR10/15/YNK/0019	Havacılık Ve Uzay Gelecek Merkezi	Hava Harp Okul Komutanlığı
TR10/15/YNK/0022	Yenilikçi Akıllı Ve Haberleşen Araç Teknolojileri Geliştirme Ve Kümelenme Merkezi	Okan Üniversitesi Mühendislik Fakültesi
TR10/15/YNK/0029	Uluslararası Enerji Verimli Aydınlatma Teknolojileri Araştırma, Geliştirme, Eğitim, Sertifikasyon Ve Uygulama Merkezi	Özyeğin Üniversitesi Mühendislik Fakültesi Dekanlığı
TR10/15/YNK/0033	Tekstil Tabanlı Kompozit İleri Teknoloji Ve Inovasyon Merkezi	İstanbul Teknik Üniversitesi-Tekstil Teknolojileri Ve Tasarımı Fakültesi
TR10/15/YNK/0034	Sönümleyici Mesnet Test Merkezi	Yıldız Teknik Üniversitesi İnşaat Fakültesi
TR10/15/YNK/0038	Çocuk İzlem Programı (Çip)	Aile Ve Sosyal Politikalar İl Müdürlüğü
TR10/15/YNK/0041	Beyoğlu'nda Kadının İşgücüne Katılımına Bir Adım Daha	Beyoğlu Kaymakamlığı
TR10/15/YNK/0042	Kuyumculukta Küresel Liderlik İçin Bilgi Ve Teknoloji Odaklı Mücevher Ve Değerli Taş Merkezi	İstanbul Kuyumcu Esnaf Ve Sanatkarları Odası
TR10/15/YNK/0043	Bakliyat İle Sağlıklı Beslenme Sağlıklı Hayat (Platformu Ve Atölyesi)	Tarım Ürünleri Hububat, Bakliyat İşleme Ve Paketleme Sanayicileri Derneği
TR10/15/YNK/0045	Uygulamalı Biyopolimer Ve Biyoplastik Üretim Teknolojileri Araştırma Merkezi	İstanbul Teknik Üniversitesi İnşaat Fakültesi
TR10/15/YNK/0046	Yürü Keşfet	İbb – Bilgi İşlem Daire Başkanlığı
TR10/15/YNK/0051	Yaşam Bilimleri Sektörel Hizmet Laboratuvarları Akreditasyonu	Boğaziçi Üniversitesi Yaşam Bilimleri Ve Teknolojileri Uygulama Ve Araştırma Merkezi
TR10/15/YNK/0053	İstanbul Sağlık Endüstrisi Ar-Ge Ve Yenilikçilik Kapasitesinin Geliştirilmesi	BOĞAZIÇI ÜNİVERSİTESİ

TR10/15/YNK/0056	AKILLI MALZEMELER: Mülti-Sektörel Araştırma & Yenilikçilik Ve Uygulama Platformu	Doğuş Üniversitesi
TR10/15/YNK/0057	Bilimsel Araştırma Ve Eğitimde Mobil Laboratuvar İle İleri Karakterizasyon Uygulamaları	Yıldız Teknik Üniversitesi
TR10/15/YNK/0062	İstanbul Mikroyosun Biyoteknolojileri Araştırma Ve Geliştirme Birimi (İMBİYOTAB)	Boğaziçi Üniversitesi Çevre Bilimleri Enstitüsü
TR10/15/YNK/0064	Çiftliğimizden Soframıza, Sağlıklı Yarınlar	İstanbul İli Damızlık Manda Yetiştiricileri Birliği
TR10/15/YNK/0067	Koç Üniversitesi Kuluçka Ve Girişimcilik Uygulama Ve Araştırma Merkezi - KUGAM Projesi	Koç Üniversitesi Kuluçka Ve Girişimcilik Uygulama Ve Araştırma Merkezi Müdürlüğü
TR10/15/YNK/0069	Kişisel Bakım Ve Kozmetik Sektöründe Ulusal Eko Etiket Yaklaşımının Geliştirilmesi Ve Bilgi Transfer Platformunun Kurulması	Boğaziçi Üniversitesi Sürdürülebilir Kalkınma Ve Temiz Üretim Uygulama Ve Araştırma Merkezi
TR10/15/YNK/0072	Optik Kablosuz Haberleşme Mükemmeliyet Merkezi	Özyeğin Üniversitesi Fen Bilimleri Enstitüsü
TR10/15/YNK/0076	Teknoloji Transfer Ofisi	İstanbul Sabahattin Zaim Üniversitesi
TR10/15/YNK/0080	Biyomedikal Elektronik Cihaz Tasarım Ve Araştırma Laboratuvarı	Fatih Sultan Mehmet Vakıf Üniversitesi Mühendislik Fakültesi
TR10/15/YNK/0082	"İstanbul Duygu Atlası" Mobil Uygulaması	Fatih Sultan Mehmet Vakıf Üniversitesi Sosyal Bilimler Enstitüsü
TR10/15/YNK/0083	Havacılık-Uzay Farkındalık Ve Bilgi Merkezi (Hufbm)	İstanbul İkitelli Organize Sanayi Bölgesi
TR10/15/YNK/0085	Bireye Özgü Ailesel Kanser Sendromlarını Taramaya Yönelik İleri Düzey Genetik Analiz Laboratuvarı Kurma Projesi: Glab	İstanbul İl Sağlık Müdürlüğü
TR10/15/YNK/0091	Özel Eğitimde E-Denetim Modeli Ve Yazılımı	İstanbul Sabahattin Zaim Üniversitesi Eğitim Fakültesi
TR10/15/YNK/0092	İstanbul Üniversitesi Önkuluçka Merkezi	İ.Ü. Teknoloji Transfer Uygulama Ve Araştırma Merkezi
TR10/15/YNK/0093	Geleceğe Yatırım: Biyobanka	İstanbul Üniversitesi Aziz Sancar Deneysel Tıp Araştırma Enstitüsü
TR10/15/YNK/0096	İstanbul Yerel Yönetimler Akademisi	İbb İnsan Kaynakları Ve Eğitim Daire Başkanlığı( Eğitim Müdürlüğü
TR10/15/YNK/0099	Sözlü Tarih Araştırmaları Veritabanı Ve İstanbul'un Mekansal Ve Kültürel Çeşitliliğine Yönelik Uygulama Örnekleri	Bilim Ve Sanat Vakfı
TR10/15/YNK/0102	Raygis Projesi - İstanbul'da Coğrafi Bilgi Sistem Tabanlı Rayli Sistem Hatları Yönetim Sisteminin Kurulması	İbb Rayli Sistem Daire Başkanlığı
TR10/15/YNK/0104	Hologram Araştırmaları Ve Eğitimi Laboratuvarı	Yıldız Teknik Üniversitesi BİLİM VE TEKNOLOJİ UYGULAMA VE ARAŞTIRMA MERKEZİ

TR10/15/YNK/0110	Beynini Çalıştır Kendini Yenile (Yenilikçi Beyin Yenileme Programı)	Üsküdar Üniversitesi Npsuam
TR10/15/YNK/0116	İstib Elektronik Pazar Projesi	İstanbul Ticaret Borsası
TR10/15/YNK/0118	One Istanbul Guide	Tugev Turizm Geliştirme Ve Eğitim Vakfı
TR10/15/YNK/0122	İnternet Hızında Zirai Karantina Hizmetleri	İstanbul Zirai Karantina Müdürlüğü
TR10/15/YNK/0128	Fikri Mülkiyet Esaslı Teknoloji Transfer İşbirliği Platformu	Sabancı Üniversitesi
TR10/15/YNK/0146	Yerel Kaynaklar Ve Atıklardan Gıda Katkı/Yardımcı Maddeleri Araştırma Uygulama Merkezi (Doğal Katkılar Mükemmeliyet Merkezi)	İstanbul Teknik Üniversitesi
TR10/15/YNK/0148	Sürdürülebilir Toplu Taşıma İçin Kara Kutu Geliştirilerek Sürüş Güvenliği Ve Yakıt Tasarrufu Sağlanması	İETT Genel Müdürlüğü

**Kaynak:** İSTKA İzleme ve Değerlendirme Birimi

### Ek 3. Göstergeler Kapsamında Hedef Gerçekleşmeleri

Performans Göstergesi	Hedeflenen	Gerçekleşen	Yüzde
S1	7.533.498	8.451.203	112%
S2	2.186.667	2.164.020	99%
S3	360.615	241.354	67%
S4	1.049.138	1.003.888	96%
S5	4.955	5.550	112%
S6	495	175	35%
G1	788	371	47%
G7	488	651	133%
G8	8.380	12.943	154%
G9	30.563	34.445	113%
G10	230.300	232.203	101%
K32	2.407	2.537	105%
K20	104	62	60%
K21	701	669	95%
K38	21	17	81%
K48	40.793	51.277	126%
K39	21	19	90%
K46	5.049	32.846	651%
K47	27.647	34.625	125%



K49	151	196	130%
K50	531	712	134%
A44	389	550	141%
A43	28	38	136%

## Ek 4. Projelerin Bütçe Gerçekleşmeleri

ref1	ref2	Yararlanıcı	Sözleşme Bütçesi	Destek Oranı	Sözleşme toplam destek tutarı	Gerçekleş en Toplam Bütçe	Gerçekleş en Toplam Destek Tutarı	Bütçe gerçekleş	Bütçe gerçekleş
YNK	1	İslam Tarih, Sanat ve Kültür Araştırma Merkezi	1.138.996,00	89,92%	1.024.169,52	1.098.452,82	987.713,65	96,4%	89,4%
YNK	3	İBB - Destek Hizmetleri Daire Başkanlığı	668.006,68	87,78%	586.345,21	631.705,13	554.481,40	94,6%	
YNK	9	Esenler Belediyesi	1.058.180,00	90,00%	952.362,00	994.437,89	894.994,10	94,0%	
YNK	12	Koç Üniversitesi Kütüphane Müdürlüğü	501.319,04	89,96%	450.985,62	438.223,18	394.224,71	87,4%	
YNK	17	İstanbul Büyükşehir Belediyesi Kültür ve Sosyal İşler Daire Başkanlığı	891.312,00	81,62%	727.481,19	741.570,55	605.263,51	83,2%	
YNK	19	Hava Harp Okul Komutanlığı	1.503.362,50	89,77%	1.349.600,94	1.422.285,38	1.276.816,26	94,6%	
YNK	22	Okan Üniversitesi Mühendislik - Mimarlık Fakültesi	1.435.830,33	89,98%	1.291.895,17	1.343.241,67	1.208.588,08	93,6%	
YNK	29	Özyeğin Üniversitesi Mühendislik Fakültesi Dekanlığı	1.072.555,00	90,00%	965.299,50	696.939,64	627.245,68	65,0%	
YNK	33	İstanbul Teknik Üniversitesi-Tekstil Teknolojileri ve Tasarımı Fakültesi	1.399.038,52	90,00%	1.259.134,67	1.316.061,01	1.184.454,91	94,1%	
YNK	34	Yıldız Teknik Üniversitesi İnşaat Fakültesi	1.591.513,00	90,00%	1.432.361,70	1.582.224,00	1.424.001,60	99,4%	
YNK	38	AİLE VE SOSYAL POLİTİKALAR İL MÜDÜRLÜĞÜ	1.181.026,06	90,00%	1.062.923,45	1.087.505,15	978.754,63	92,1%	
YNK	41	Beyoğlu Kaymakamlığı	810.300,24	85,92%	696.249,55	713.229,93	612.842,00	88,0%	
YNK	42	İstanbul Kuyumcu Esnaf ve Sanatkarları Odası	739.884,60	90,00%	665.896,14	736.875,77	663.188,19	99,6%	
YNK	43	Tarım Ürünleri Hububat, Bakliyat İşleme ve Paketleme Sanayicileri Derneği	1.050.347,55	90,00%	945.312,79	1.037.046,91	933.342,21	98,7%	
YNK	45	İstanbul Teknik Üniversitesi İnşaat Fakültesi	1.410.463,20	90,00%	1.269.416,33	1.352.158,70	1.216.942,30	95,9%	

YNK	46	İstanbul Büyükşehir Belediyesi İmar ve Şehircilik Daire Başkanlığı	623.839,00	83,03%	517.983,85	470.072,52	390.309,00	75,4%
YNK	51	Boğaziçi Üniversitesi Yaşam Bilimleri ve Teknolojileri Uygulama ve Araştırma Merkezi	1.392.150,00	89,60%	1.247.398,04	1.257.084,64	1.126.376,41	90,3%
YNK	53	BOĞAZIÇI ÜNİVERSİTESİ	996.829,00	89,74%	894.512,99	852.951,66	765.403,43	85,6%
YNK	56	Doğuş Üniversitesi	1.039.250,00	89,99%	935.184,37	1.010.331,07	909.161,25	97,2%
YNK	57	Yıldız Teknik Üniversitesi	812.509,00	90,00%	731.258,10	732.082,23	658.874,01	90,1%
YNK	62	Boğaziçi Üniversitesi Çevre Bilimleri Enstitüsü	1.622.609,20	90,00%	1.460.348,28	1.575.082,72	1.417.574,45	97,1%
YNK	64	İSTANBUL İLİ DAMIZLIK MANDA YETİŞTİRİCİLERİ BİRLİĞİ	1.038.500,00	88,04%	914.287,25	1.034.364,91	910.646,75	99,6%
YNK	67	Koç Üniversitesi Kuluçka ve Girişimcilik Uygulama ve Araştırma Merkezi Müdürlüğü	805.445,12	89,95%	724.461,93	758.585,14	682.313,47	94,2%
YNK	69	Boğaziçi Üniversitesi Sürdürülebilir Kalkınma ve Temiz Üretim Uygulama ve Araştırma Merkezi	330.075,00	90,00%	297.067,50	316.534,17	284.880,75	95,9%
YNK	72	Özyeğin Üniversitesi Fen Bilimleri Enstitüsü	1.373.479,00	90,00%	1.236.131,10	1.356.677,53	1.221.009,78	98,8%
YNK	76	İstanbul Sabahattin Zaim Üniversitesi	672.150,00	85,00%	571.327,50	665.215,31	565.433,01	99,0%
YNK	80	Fatih sultan Mehmet Vakıf Üniversitesi Mühendislik Fakültesi	1.004.775,00	90,00%	904.297,50	879.182,74	791.264,47	87,5%
YNK	82	Fatih Sultan Mehmet Vakıf Üniversitesi Sosyal Bilimler Enstitüsü	587.300,00	89,66%	526.591,62	559.874,46	502.001,02	95,3%
YNK	83	İKİTELLİ ORGANİZE SANAYİ BÖLGESİ BAŞKANLIĞI	496.120,00	90,00%	446.508,00	412.806,98	371.526,28	83,2%
YNK	85	İstanbul Anadolu Kuzey Kamu Hastaneler Birliği Genel Sekreterliği	1.680.415,36	86,07%	1.446.293,15	1.631.871,44	1.404.512,56	97,1%
YNK	91	İstanbul Sabahattin Zaim Üniversitesi Eğitim Fakültesi	562.560,00	88,17%	495.983,91	512.395,87	451.756,45	91,1%
YNK	92	İ.Ü. Teknoloji Transfer Uygulama ve Araştırma Merkezi	820.100,00	88,76%	727.916,95	501.866,19	445.454,10	61,2%
YNK	93	İstanbul Üniversitesi Deneysel Tıp Araştırma Enstitüsü	889.728,00	90,00%	800.755,19	798.766,21	718.889,58	89,8%
YNK	96	İBB İnsan Kaynakları ve Eğitim Daire Başkanlığı( Eğitim	965.900,00	89,19%	861.500,95	774.219,48	690.538,17	80,2%

		Müdürlüğü						
YNK	99	Bilim ve Sanat Vakfı	1.048.588,12	89,00%	933.243,43	1.018.451,47	906.421,81	97,1%
YNK	102	İBB RAYLI SİSTEM DAİRE BAŞKANLIĞI	1.081.900,00	83,84%	907.021,42	765.772,87	641.993,16	70,8%
YNK	104	Yıldız Teknik Üniversitesi BİLİM VE TEKNOLOJİ UYGULAMA VE ARAŞTIRMA MERKEZİ	1.016.000,00	88,31%	897.252,86	756.486,81	668.070,82	74,5%
YNK	110	Üsküdar Üniversitesi NPSUAM	459.300,00	90,00%	413.370,00	442.690,59	398.421,53	96,4%
YNK	116	İstanbul Ticaret Borsası	400.150,00	90,00%	360.135,00	337.921,48	304.129,33	84,4%
YNK	118	TÜGEV Turizm Geliştirme ve Eğitim Vakfı	645.060,00	90,00%	580.554,00	602.068,63	541.861,77	93,3%
YNK	122	İSTANBUL ZİRAİ KARANTİNA MÜDÜRLÜĞÜ	881.795,60	89,60%	790.090,18	801.757,03	718.375,50	90,9%
YNK	128	Sabancı Üniversitesi	537.290,00	90,00%	483.560,63	399.036,49	359.132,57	74,3%
YNK	146	İstanbul Teknik Üniversitesi	1.453.835,64	90,00%	1.308.452,07	1.450.781,06	1.305.702,95	99,8%
YNK	148	İETT GENEL MÜDÜRLÜĞÜ	2.143.521,50	68,85%	1.475.901,09	1.448.921,26	997.640,78	67,6%

## Ek 5. Anket

### İSTANBUL KALKINMA AJANSI 2015 YILI YENİLİKÇİ İSTANBUL MALİ DESTEK PROGRAMI (YNK) PROGRAM SONRASI DEĞERLENDİRME ANKETİ

1. Kurum adınız: (Yasal unvanınızda 2015 yılından sonra değişiklik yapıldıysa eski ve yeni unvanı belirtiniz.)
2. Proje adınız:
3. Proje kodunuz:
4. Yasal statünüz:
5. 2015 yılı Yenilikçi İstanbul Mali Destek Programı (YNK) toplam hibe miktarı yeterli miydi?
  - a. Evet, yeterliydi.
  - b. Hayır, yetersizdi.
  - c. Fikrim yok
6. Proje faaliyetlerinizi gerçekleştirmek ve proje hedeflerinize ulaşmak için öngördüğünüz bütçe yeterli miydi?
  - a. Evet, yeterliydi.
  - b. Hayır, yetersizdi.
  - c. Fikrim yok
7. Proje faaliyetlerini gerçekleştirmek ve proje hedeflerine ulaşmak için ajans destek miktarı yeterli miydi?

- a. Evet, yeterliydi.
  - b. Hayır, yetersizdi.
  - c. Fikrim yok
8. Proje faaliyetlerini gerçekleştirmek ve proje hedeflerine ulaşmak için ek bütçe yaratmanız gerekti mi?
  - a. Evet, gerekti.
  - b. Hayır, gerekmedi.
9. Ek bütçe yaratmanız gerektiyse, aşağıdaki ifadelerden hangisi/hangileri sizin durumunuzu en iyi şekilde açıklamaktadır?
  - a. Ek bütçe ihtiyacımızı kurumsal bütçemizden karşıladık.
  - b. Ek bütçe ihtiyacımızı kurumsal bütçemiz dışından karşıladık.
  - c. Ek bütçe yaratamadık.
10. Kendi bütçeniz dışından karşıladığınız ek bütçe ihtiyacınızı nasıl sağladınız?
  - a. Proje ortakları aracılığıyla
  - b. Proje iştirakçileri aracılığıyla
  - c. Diğer (Belirtiniz)
11. Ne kadarlık (TL) bir ek bütçe yarattınız?
12. Projede bütçelendirilmeyip tarafınızca yapılan eş finansman dışındaki nakdi katkıların toplam tutarı (TL) ne kadardır?
13. Proje için İSTKA tarafından kaynak tahsis edilmeseydi proje kapsamındaki yatırım gerçekleştirilebilir miydi?
  - a. Aynı şekilde (aynı zamanda, aynı büyüklükte, aynı yerde) gerçekleştirilirdi.
  - b. Aynı yatırım daha küçük ölçekte gerçekleştirilebilirdi.
  - c. Aynı yatırım daha sonraki bir zamanda gerçekleştirilebilirdi, ertelenebilirdi.
  - d. Gerçekleştirilemezdi.
14. Mali destek programından haberdar olma kanalınız hangisidir?
  - a. İSTKA
  - b. Medya
  - c. İlişkili/bağlı olduğumuz kurum/işletme
  - d. Diğer
15. Projenizi kim hazırladı?
  - a. İlişkili/bağlı olduğumuz kurum/işletme personeli
  - b. Kendimiz
  - c. Diğer
16. Proje başvuru, değerlendirme, uygulama ve izleme süreçlerinde edindiğiniz deneyimler doğrultusunda aşağıda yer alan ifadelere katılma düzeyini 1-Hiç Katılmıyorum, 5-Kesinlikle katılıyorum olacak şekilde işaretleyiniz.
  - a. Proje başvuru rehberi açık ve anlaşılırdı.
  - b. Proje/Program ile ilgili gereken tüm bilgileri, başvuru rehberi ve eklerinde bulabildik.
  - c. Ajans ile sözleşme imzalama aşamasındaki prosedür etkin işledi.
  - d. Başvuru ile destek kararının açıklanması arasında geçen sürenin uzunluğu makuldü.

- e. Değerlendirme kriterleri adildi.
  - f. Değerlendirme kriterleri şeffaftı.
  - g. Projenin uygulanması için verilen süre yeterliydi.
  - h. Proje izleme sürecinde talep edilen raporlar ve kapsamı makuldü.
  - i. Proje süresince Ajans ile kolaylıkla iletişim kurabildik.
  - j. Süreçte yaşanan sorunlarla ilgili olarak Ajans gerekli yardımı sağladı.
17. Proje uygulama aşamasında aşağıdaki konularla ilgili zorlanma düzeyinizi belirtiniz.  
(Zorlandık/Zorlanmadık/Fikrim yok)
- a. Proje yönetimi
  - b. Personel yönetimi
  - c. Satın alma süreci
  - d. Sözleşme prosedürleri
  - e. Raporlama prosedürleri
  - f. İzleme süreci
  - g. Görünürlük ve tanıtım faaliyetleri
  - h. Proje süresi kullanımı
  - i. Ajans ile iletişim
  - j. Bütçe kullanımı
  - k. Diğer
18. Proje kapsamında kurum olarak aldığınız her türlü sertifika ve belgeyi belirtiniz  
(Evet/hayır)
- a. Yönetim sistemi
  - b. Eğitim
  - c. Akreditasyon
  - d. CE
  - e. Proje kapsamında alınan sertifika/belge yok
  - f. Diğer (belirtiniz)
19. Proje ile aşağıdaki hangi tematik alan/alanlarda gelişime katkı sağlandı?
- a. Kadın-erkek eşitliği
  - b. Gıda
  - c. Atık yönetimi
  - d. Girişimcilik
  - e. Enerji
  - f. Sağlık
  - g. Yaşlılık
  - h. Güvenlik
  - i. Kültür
  - j. Turizm
  - k. Nanoteknoloji
  - l. Finans
  - m. Diğer \_\_\_\_\_ (limesurvey’de “diğer” zorunluluğa açılmıyor)
20. Proje kapsamında geliştirilen/kurulan her türlü fiziki kullanım alanını belirtiniz.
- a. Merkez

- b. Laboratuvar
  - c. Atölye
  - d. Proje kapsamında geliştirilen/kurulan fiziki kullanım alanı yok.
  - e. Diğer
21. Proje kapsamında geliştirilen/kurulan fiziki kullanım alanının tam adını iletiniz:
- a. \_\_\_\_\_
22. Proje kapsamında geliştirilen/kurulan fiziki kullanım alanı aktif olarak çalışmalarına devam ediyor. (Evet/Hayır)
23. Proje kapsamında geliştirilen/kurulan fiziki kullanım alanı bugüne kadar (2022 yılı Eylül ayı başı) yaklaşık kaç kişiye ulaştı?
- a. \_\_\_\_\_
24. Proje kapsamında geliştirilen ürün/yazılım/veritabanı vb. üretimleri belirtiniz:
- a. Yazılım
  - b. Veri tabanı
  - c. Prototip geliştirilmesi
  - d. Mobil uygulama
  - e. Web sitesi
  - f. Malzeme
  - g. Proje kapsamında geliştirilen yazılım/veri tabanı yok.
  - h. Diğer
25. Proje kapsamında geliştirilen yazılım/veritabanı vb. üretimin tam adını iletiniz:
- a. \_\_\_\_\_
26. Proje kapsamında geliştirilen yazılım/veritabanı vb. üretim alanınız aktif bir şekilde çalışmaya devam ediyor. (Evet/Hayır)
27. Proje kapsamında geliştirilen yazılım/veritabanını vb. üretim alanı bugüne kadar (2022 yılı Eylül ayı başı) yaklaşık kaç kişiye ulaştı?
- a. \_\_\_\_\_
28. Proje çıktıları ile elde ettiğiniz sonuçları uygun olan açıklama ile ilişkilendirerek işaretleyiniz. (Öngörülmüştü ve gerçekleşti, öngörülmemiştii ama gerçekleşti, öngörülmüştü ama gerçekleşmedi, öngörülmemiştii ve gerçekleşmedi)
- a. Kurumumuzun Ar-ge ve yenilik çalışmasına yönelik kapasitesi arttı.
  - b. Yaptığımız Ar-ge ve yenilik çalışmaları ticari kazanca dönüştü.
  - c. Kurumumuz gelecek dönemde yapılacak Ar-ge çalışmalarına zemin oluşturacak platformların oluşmasına katkı sağladı.
  - d. Projemiz ile farklı kurumların Ar-ge çalışmalarını hızlandıracak ya da verimini artıracak ortak alanlar oluşturuldu.
  - e. Proje ile endüstriyel teknik norm ve standartların oluşturulmasına zemin oluşturuldu.
  - f. Proje kapsamında geliştirilen yenilikçi araçlar uygulamaya geçti.
  - g. Proje kapsamında gerçekleştirilen uygulama ile kentsel hizmetler iyileştirildi, toplumsal etki sağlandı.
  - h. Proje kapsamında farklı paydaşlar arasında (kamu, özel sektör, üniversiteler vb.) etkin iş birliği gerçekleşti.

- i. Proje ile İstanbul bölgesine özgü sorunlara çözüm geliştirildi, bölgesel gelişime katkı sağlandı.
  - j. Proje ile İstanbul sanayisinin gelişimi için gerekli politikaların geliştirilmesine yönelik adımlar atıldı, gerekli zemin sağlandı.
  - k. Proje ile sağlık hizmetlerinin geliştirilmesine katkı sağlandı.
  - l. Diğer
29. Proje uygulamasının tamamlanmasını takiben olumlu/olumsuz, beklenen/beklenmeyen, doğrudan/dolaylı şekilde ortaya çıkan sosyal değişiklikler ile ilgili aşağıdaki ifadeleri yanıtlayınız. (Katılıyorum/Katılmıyorum/Fikrim yok)
- a. Projeyi ilgilendiren alanda teknik bilgi, beceri ve yetkinliğimiz arttı.
  - b. Proje yazma ve yönetme konusunda bilgi, beceri ve yetkinliğimiz arttı.
  - c. Ürün/hizmet/süreçlerimizdeki sorunları tespit ve analiz etme yeteneğimiz arttı.
  - d. Hedef kitlemizin ihtiyaçlarını daha iyi anlar ve analiz eder hale geldik.
  - e. Kurum içi iletişim ve iş birliklerimi güçlendi.
  - f. Kurumumuzun/işletmemizin saygınlığı ve bilinirliği arttı.
  - g. Diğer
30. Proje uygulamasının tamamlanmasını takiben olumlu/olumsuz, beklenen/beklenmeyen, doğrudan/dolaylı şekilde ortaya çıkan ekonomik değişiklikler ile ilgili aşağıdaki ifadeleri yanıtlayınız. (Katılıyorum/Katılmıyorum/Fikrim yok)
- a. Projeye bağlantılı yeni projeler geliştirdik.
  - b. Projeye bağlantılı yeni fiziki yatırımlar gerçekleştirdik.
  - c. Proje alanına giren konularda yeni personel istihdam ettik.
  - d. Ürün/hizmet/süreçlerimizin kalitesi arttı.
  - e. Ürün/hizmet/süreçlerimizin miktarı arttı.
  - f. Hedef kitlemiz çeşitlendi.
  - g. Diğer (Belirtiniz)
31. Proje uygulamasının tamamlanmasını takiben doğrudan/dolaylı şekilde ortaya çıkan çevresel değişiklikler ile ilgili aşağıdaki ifadeleri yanıtlayınız. (Evet/hayır/fikrim yok)
- a. Doğal kaynakların korunmasına katkı sağlandı.
  - b. Çevre kirliliğinin azaltılmasına katkı sağlandı.
  - c. Biyoçeşitliliğin gözetilmesi sağlandı.
  - d. Diğer (Belirtiniz)
32. Proje faaliyetleriniz devam ediyor mu (fiziksel alan ve ürün dışında)?
- a. Faaliyetlerin bir kısmı devam ediyor.
  - b. Faaliyetlerin tümü devam ediyor.
  - c. Faaliyetler artarak/çeşitlenerek devam ediyor.
  - d. Faaliyetler devam etmiyor.
  - e. Faaliyetleri devam etmiyor fakat proje süresince uygulanan faaliyetin faydası devam ediyor.
33. Hangi faaliyetlerinizin ne şekilde devam ettiğini açıklayınız.
34. Proje faaliyetleriniz neden devam etmiyor? Lütfen uygun olan bütün seçenekleri işaretleyiniz.
- a. Kaynak yetersizliği

- b. İzin, ruhsat vb. sorunları
  - c. Lisans alma sorunları
  - d. Mülkiyet sorunları
  - e. Personel yetersizliği
  - f. Yönetim sorunu
  - g. Talep yetersizliği
  - h. Diğer
35. Hangi faaliyetlerinizin faydasının ne şekilde devam ettiğini açıklayınız.
36. Destekten kaynaklanan olumlu etkilerin devam ederek sürdürülebilirliğinin sağlanması noktasında karşılaştığınız fırsatlar var mı, açıklayınız?
37. Destekten kaynaklanan olumlu etkilerin devam ederek sürdürülebilirliğinin sağlanması noktasında karşılaştığınız engeller var mı, açıklayınız?
38. Proje kapsamında/uygulanması sonrasında ortaya çıkan olumsuz/istenmeyen sosyal çıktılar varsa açıklayınız. Olumsuz istenmeyen sosyal çıktı yoksa olmadığını belirtiniz.
39. Proje kapsamında/uygulanması sonrasında ortaya çıkan olumsuz/istenmeyen ekonomik çıktılar varsa açıklayınız. Olumsuz istenmeyen ekonomik çıktı yoksa olmadığını belirtiniz.
40. Proje kapsamında/uygulanması sonrasında ortaya çıkan olumsuz/istenmeyen çevresel çıktılar varsa açıklayınız. Olumsuz istenmeyen çevresel çıktı yoksa olmadığını belirtiniz.

## Ek 6. Odak Grup Görüşme Soruları

### ODAK GRUP GÖRÜŞME SORULARI

Odak grup toplantımıza hoş geldiniz. Toplantımız yaklaşık 2 saat kadar sürecek. Bu toplantı ile özellikle anketler ve ajansa ilettiğiniz final raporlarda detaylandıramadığımız konuları konuşmayı ve bu verileri derlemeyi hedefliyoruz. Tüm sorulara olabildiğince kapsamlı yanıt vermenizi rica ediyoruz.

1. Projenizi birkaç cümleyle özetler misiniz? Size göre en önemli çıktısı ne oldu? Bu çıktının doğrudan en belirgin etkisi ne oldu?

#### ***İlgililik***

2. Elde etmiş olduğunuz çıktı ve sonuçlar ile programın temel amaç ve önceliklerinin karşılaştırmasını yaptığınızda programın amaç ve önceliklerine ne düzeyde ulaşmış olduğunuzu örneklendirerek açıklayabilir misiniz?

#### ***Etkinlik***

3. Bu süreçte olumlu ya da olumsuz anlamda etkili olan faktörler (Sosyal, çevresel, ekonomik) nelerdi?

#### ***Etkililik***

4. Projenizle nihai yararlanıcılarınız üzerinde nasıl değişimler yaratıldı? Bu değişimleri ne şekilde ölçtünüz? Herhangi bir takip-izleme sisteminiz mevcut mu?

#### ***Etki***



5. Projenizin uygulama aşamasında ve uygulamanın tamamlanması sonrasında olumlu ya da olumsuz, beklenen ya da beklenmeyen, doğrudan ya da dolaylı şekilde ortaya çıkan sosyal, ekonomik ve çevresel değişiklikleri açıklayabilir misiniz?

***Sürdürülebilirlik***

6. Proje çıktı ve sonuçlarını destek tamamlandıktan sonra da devam ettirebiliyor musunuz? Evetse nasıl? Hayırsa neden ettiremiyorsunuz? Projenizin sürdürülebilirliği için neye ihtiyaç var?

7. İSTKA'nın desteğiyle ilgili söylemek istediğiniz son bir geri dönüş var mı? Ekibe iletmek istediğiniz bir husus var mı?

## 9. KAYNAKÇA

- İstanbul Kalkınma Ajansı. (2015). Yenilikçi İstanbul Mali Destek Programı Başvuru Rehberi. İstanbul.
- İstanbul Kalkınma Ajansı. (2014). 2014-2023 İstanbul Bölge Planı. İstanbul.
- Kalkınma Ajanslarının Uygulanan Mali Desteklerin Değerlendirilmesine İlişkin Usul ve Esaslar. Erişim: <https://www.sanayi.gov.tr/mevzuat/usul-ve-esaslar/mc0909018209>
- OECD (2021). Applying Evaluation Criteria Thoughtfully, OECD Publishing, Paris, <https://doi.org/10.1787/543e84ed-en>
- T.C. Kalkınma Bakanlığı. (2013). 10. Kalkınma Planı (2014-2018). Ankara.
- T.C. Resmî Gazete. Kalkınma Ajansları Proje ve Faaliyet Destekleme Yönetmeliği. 08.11.2008. Sayı: 27048, Ankara.