



YENİLİKÇİ İSTANBUL (İŞLETMELER) MALİ DESTEK PROGRAMI (2015)

Program Referans No: İSTKA/2015/YNI

PROGRAM SONRASI DEĞERLENDİRME RAPORU
ARALIK, 2022



İÇİNDEKİLER

1. KISALTMALAR & TANIMLAR	4
1.1 KISALTMALAR	4
1.2 TANIMLAR	4
2. YÖNETİCİ ÖZETİ	5
3. GİRİŞ	8
4. PROGRAM HAKKINDA GENEL BİLGİLER	10
4.1 Programın Tanım ve Kapsamı	10
4.2 Program Düzeyi Performans Göstergeleri	10
5. PROGRAMIN SONUÇLARI	10
5.1 Bütçe Gerçekleşmeleri	10
5.2 Sözleşme İmzalanan ve Tamamlanan Projelere İlişkin İstatistik Bilgiler	11
6. PROGRAMIN DEĞERLENDİRİLMESİ	11
6.1 Değerlendirmede Kullanılan Yöntem	11
6.2 Amaç ve Öncelikler Kapsamında Hedeflere Ulaşılma Düzeyi	12
6.3 Değerlendirme Kriterleri Kapsamında Programın İncelenmesi	15
6.3.1 İlgililik	16
6.3.2 Etkinlik	19
6.3.3 Etkililik	23
6.3.4 Etki	24
6.3.5 Sürdürülebilirlik	26
7. SONUÇ ve DEĞERLENDİRMELER	27
8. EKLER	29
Ek 1. Program Düzeyi Performans Göstergeleri	29
Ek 2. Proje Adları ve Yararlanıcı Kurumlar	30
Ek 3. Göstergeler Kapsamında Hedef Gerçekleşmeleri	31
Ek 4. Projelerin Bütçe Gerçekleşmeleri	32
EK 5. Anket Formu	32
EK 6. Odak Grup Görüşme Soruları	36
9. KAYNAKÇA	36

ŞEKİLLER

Şekil 1. Değerlendirme Modeli	11
Şekil 2. Değerlendirme Kriterleri	16
Şekil 3. Programın Bölgesel ve Ulusal Plan ve Politikalar ile İlgiliği	19
	2

Şekil 4. Bütçe Gerçekleştirme Oranı Hesaplaması	22
Şekil 5. Etkililik Oranı Hesaplama	24

GRAFİKLER

Grafik 1- Zorunlu Göstergeleri Hedefleyen ve Gerçekleştiren Proje Sayıları	13
Grafik 2 - Göstergelerin Gerçekleşme Oranları	15
Grafik 3. Genel Etkinlik Değerlendirmesi	20
Grafik 4. Ekonomik Etkinlik Değerlendirmesi-Hibe Miktarı	21
Grafik 5. Ekonomik Etkinlik Değerlendirmesi-Öngörülen Bütçe	21
Grafik 6. Ekonomik Etkinlik Değerlendirmesi-Ajans Destek Miktarı	21
Grafik 7. Ekonomik Etki Değerlendirmesi-Ek Bütçe	22
Grafik 8. Yararlanıcıların Programdan Haberdar Olma Yolları	23
Grafik 9. Proje Etkililik Değerlendirmesi	25
Grafik 10. Sosyal Etki Değerlendirmesi	26
Grafik 11. Ekonomik Etki Değerlendirmesi	26
Grafik 12. Sürdürülebilirlik Değerlendirmesi	27

TABLolar

Tablo 1. Program Künyesi	10
Tablo 2. Programın Bütçe Gerçekleşmeleri	11
Tablo 3. Program Değerlendirmede Kullanılan Yöntem	12
Tablo 4. Öncelikler Bazında Hedef Gerçekleşmeleri Tablosu	14
Tablo 5. Projelerin Program Amaç ve Öncelikleri ile İlgililiği	17
Tablo 6. Genel Etkinlik Düzeyine Etki Eden Faktörler	20
Tablo 7. Başvuru Süreçleri Açısından Programın Değerlendirilmesi	23

1. KISALTMALAR & TANIMLAR

1.1 KISALTMALAR

- AB** : Avrupa Birliđi
İSTKA : İstanbul Kalkınma Ajansı
OECD : Ekonomik Kalkınma ve İş birliđi Örgütü
s : Sayı
vd. : ve diđerleri
Bakınız : Bkz.
YNI : Yenilikçi İstanbul Mali Destek Programı (İşletmeler)
Ar-Ge : Araştırma-Geliştirme

1.2 TANIMLAR

- Ajans** : T.C. İstanbul Kalkınma Ajansı
Faydalanıcı : Proje sonuçlarından doğrudan veya dolaylı etkilenen gerçek veya tüzel kişiler.
İştirakçi: Başvuru sahibi ya da ortakların uygunluk kriterlerini karşılama mecburiyeti olmadığı halde projenin yürütülmesine katkıda bulunan taraf.
Ortak : Başvuru sahibine projenin hazırlık ve uygulama aşamalarında destek veren ve rehberde belirtilen uygunluk kriterlerini sağlayan kuruluş.
Program : İçeriđi ve kuralları Kalkınma Ajansları destek mevzuatı ve bu başvuru rehberi ile belirlenen mali destek programı.
Proje : Destekten yararlanmak üzere Ajansa sunulan belli bir amacı, bütçesi ve süresi olan düzenli faaliyetler bütünü.
Yararlanıcı : Kalkınma Ajansları Proje ve Faaliyet Destekleme Yönetmeliđi hükümleri çerçevesinde Ajanstan destek almaya hak kazanan gerçek veya tüzel kişiler

2. YÖNETİCİ ÖZETİ

Bu rapor, İstanbul Kalkınma Ajansı (İSTKA) tarafından 2015 yılında çağrısı gerçekleştirilmiş olan Yenilikçi İstanbul (İşletmeler) Mali Programı (YNI)'nin değerlendirilmesine yönelik hazırlanmıştır. Program, İstanbul'un yüksek katma değerli, teknoloji ve bilgi yoğun ürün ve hizmetler ile küresel ekonomide söz sahibi olabilmesi için Ar-Ge ve yenilik odaklı ekonomik yapıya dönüşümün desteklenmesi amacıyla hayata geçirilmiştir. Bu çerçeveden hareketle program kapsamında belirlenen temel öncelik ise; Ar-Ge ve yenilik çalışmaları sonucu ortaya çıkarılan, patent, faydalı model veya endüstriyel tasarım olarak belgelenmiş veya tescillenmiş yenilikçi ürünlerin ticarileştirilmesidir. Bu doğrultuda, programın yararlanıcıları işletmeler olarak belirlenerek çağrıya çıkmıştır.

Programın bütçesi, 25.000.000 TL olarak ilan edilmiştir. Toplam 6 yararlanıcı ile sözleşmeye bağlanan projelerin toplam bütçesi, 4.862.410,60 TL olup sözleşmeye bağlanan toplam destek tutarı 2.394.200,46 TL olarak gerçekleşmiştir. Böylece ilan edilen program bütçesinin %9,6'sı sözleşmeye bağlanarak hibe edilmesi taahhüt edilmiştir. Bununla birlikte gerçekleşen toplam destek tutarı, 1.615.375,61 TL olarak gerçekleşmiştir. Bu tutar, sözleşmeye bağlanan toplam destek tutarının %67,5'i oranındadır. Bu durumda program bütçesi göz önünde bulundurularak artan kaynak, 23.384.624,39 TL olmuştur. Bu destekle hedeflenen tüm sonuçlara ulaşılmıştır, %100'lük bir etkililik oranına ulaşılmıştır.

Program, nicel ve nitel veri toplama yönteminin bir arada kullanıldığı karma yöntem benimsenerek dünya genelinde özellikle kamu müdahalelerinin değerlendirilmesinde ortak bir referans noktası haline gelmiş olan Ekonomik Kalkınma ve İşbirliği Örgütü (Organisation for Economic Co-operation and Development-OECD) kriterlerinin esas teşkil ettiği ve Sanayi ve Teknoloji Bakanlığı Kalkınma Ajansları Genel Müdürlüğü tarafından yayınlanan "Kalkınma Ajanslarınca Uygulanan Mali Desteklerin Değerlendirilmesine İlişkin Usul ve Esaslar" tarafınca belirlenmiş olan aşağıda sıralı 5 kriter çerçevesinde değerlendirilmiştir:

1. İlgililik
2. Etkinlik
3. Etkililik
4. Etki
5. Sürdürülebilirlik

İlgililik kriteri kapsamında i) projelerin program amaç ve öncelikleri ile uyum ve tutarlılığı ile ii) program amaç ve önceliklerinin hem teklif çağrısı hem de teklif çağrısı sonrası dönemdeki bölgesel ve ulusal plan ve politikalar ile uyum ve tutarlılığı olmak üzere 2 unsur değerlendirilmiştir. İlgililik kriteri açısından projeler hem program amaç ve öncelikleri ile uyumlu ve tutarlı hem de program amaç ve öncelikleri gerek teklif çağrısı gerekse teklif çağrısı sonrası dönemdeki bölgesel ve ulusal plan ve politikalar ile uyumlu ve tutarlı bulunmuştur. Proje tekliflerinin bağımsız değerlendiriciler ve değerlendirme komitesi tarafından değerlendirilmesi sırasında kullanılan kriterlerden biri de ilgililik olup tekliflerin programın amaç ve öncelikleri ile bölgesel ve ulusal plan ve politikalar açısından ilgililiği, 25 puan üzerinden değerlendirilmiştir. Değerlendirme sonucunda, tüm projelerin en az 18,5 puan aldığı, tüm puanların ortalamasının da 25 üzerinden 19,5 olduğu görülmektedir. Bu puanlamadan hareketle tüm projelerin program amaç ve önceliğiyle doğrudan ilgili olduğunu söylemek mümkündür. Aynı zamanda tüm projelerin içerikleri de belirlenen öncelik alanı kapsamında Ar-Ge faaliyetleri içerisinde bulunmuş, üretimle ilgili adımlar atmış ve kendi alanında yenilikçi çözümler bulmak ve geliştirmek adına faaliyetlerde bulunmuştur.

Etkinlik kriteri kapsamında, uygulanan desteklerden elde edilen çıktı ve sonuçların kullanılan kaynaklarla (girdiler) ne derecede orantılı olduğu ele alınarak i) program hibe miktarı, talep edilen bütçe miktarı ve ajans destek miktarı açısından ekonomik etkinlik, ii) proje bazlı bütçe gerçekleştirme oranları açısından operasyonel etkinlik, iii) başvuru, değerlendirme, uygulama ve izleme süreçleri açısından süreç etkinliği olmak üzere 3 unsur değerlendirilmiştir. Buna göre yararlanıcıların %50'si "*Aynı yatırım daha küçük ölçekte gerçekleştirilebilir*", kalan %50'si ise "*Aynı şekilde gerçekleştirildi*" cevabını vermiştir. Buradan da hareketle verilen desteğin proje sonuçlarının ölçüğü bazında bir katkı sağladığını söylemek mümkündür. Bu genel etkinlik değerlendirmesinin yanı sıra, yararlanıcıların programın etkinliğine etki eden faktörlerin düzeyi ile ilgili görüşlerine dair veri toplanmıştır. Buna göre yararlanıcıların en fazla zorlandıkları konu proje yönetimi olmuştur. Yararlanıcılar aynı zamanda görünürlük ve tanıtım faaliyetleri ve ajans ile iletişim konularında zorlanmadıklarını ifade etmiştir. Ekonomik etkinlik kapsamında program hibe miktarı değerlendirmesi, yararlanıcılar tarafından öngörülen bütçe miktarı değerlendirmesi ve Ajans tarafından sunulan destek miktarı açısından programın değerlendirilmesi yapılmıştır. Buna göre yararlanıcıların %75'i hibe miktarının yeterli olduğunu belirtirken, tamamı öngördükleri bütçenin yeterli olduğunu ifade etmiştir. Ajans tarafından sunulan destek miktarının yeterli olduğunu belirtenler ise yararlanıcıların yarısını (%50) oluşturmaktadır.

Her bir proje için program sonunda gerçekleşen destek tutarının sözleşmeye bağlanan destek tutarına oranı doğrultusunda proje bazlı bütçe gerçekleştirme oranlarına ulaşılmaktadır. En düşük bütçe gerçekleştirme oranı %21 olup en yüksek bütçe gerçekleştirme oranı %99,9'dur. Programın bütçe gerçekleştirilmelerine bakıldığında, program sonunda ulaşılan bütçe gerçekleştirme oranı ortalaması %71,6'dır. Bu oran, projelerini tamamlamış yararlanıcıların sözleşmelerindeki destek miktarının %71,6'sının kullanıldığını göstermektedir. Bununla birlikte, tüm bu değerlendirmeler, etkinliği detayları ile sunmakla birlikte özellikle bir oran çerçevesinde programın genel etkinliği değerlendirildiğinde program hedef gerçekleştirme oranı ortalaması ile program bütçe gerçekleştirme oranı ortalaması arasındaki fark, anlamlı bir gösterge olmaktadır. Buna göre programın hedef gerçekleştirme oranı ortalamasının %214,6 olarak diğer yandan programın bütçe gerçekleştirme oranı ortalamasının %71,6 olarak gerçekleşmiş olması, bütçenin %71,6'sının kullanılarak, %214,6 oranında performans elde edildiği, başka bir deyişle hedeflenenenden daha yüksek bir performans gerçekleştirildiği anlamına gelmektedir.

Süreç etkinliği kapsamında, yararlanıcıların programdan haberdar olma yolları sorulduğunda, yararlanıcıların %75'i programı İSTKA tarafından duyduğunu belirtmektedir. Buna göre, program tanıtımında en etkili yöntemin Ajans tarafından gerçekleştirilen tanıtım ve bilgilendirme faaliyetleri olduğu görülmektedir. Buna ek olarak medyanın konuya ilişkin yayınları da ilgili kitleye ulaşmakta etkili bir araç olarak öne çıkmaktadır. Program başvuru, değerlendirme, uygulama ve izleme süreçleri ele alındığında, yararlanıcıların bu doğrultuda 5 üzerinden puanladıkları ifadelerle bakıldığında genel memnuniyet ortalamasının 3,9 olduğu görülmektedir. Program başvuru sürecine dair yararlanıcıların değerlendirmelerine bakıldığında ise en yüksek puan ajans ile iletişime verilmektedir. Değerlendirme kriterlerinin adillliği ve şeffaflığı da 5 üzerinden 4,5 puanla oldukça olumlu görülmektedir. En düşük puan ise izleme sürecinde talep edilen raporlar ve kapsamına ilişkin verilmiştir. Bunu başvuru rehberi, kararın açıklanması ve başvuru rehberindeki bilgilerin kapsamlılığı konusundaki puanlar takip etmektedir. Programın raporlamasına ilişkin sürecin gözden geçirilmesine yönelik bir talepten söz etmek mümkündür.

Etkililik kriteri kapsamında, elde edilen çıktı ve sonuçlar ile programın temel amaç ve önceliklerinin karşılaştırması yapılmıştır. Bu çerçevede programın, amaç ve önceliklerine ne düzeyde ulaşmış olduğu incelenmiştir. Etkililik düzeyini değerlendirmek için program başvuru rehberi, nihai raporlar ve anket verilerinden yararlanılmıştır. Bu doğrultuda amaç ve öncelikler kapsamında hedef gerçekleştirilmelerin

sunulduğu verilerle, tüm göstergelerin gerçekleşme oranlarının yer aldığı veriler baz alındığında, programın göstergelerinin gerçekleşme oran ortalaması %214,6 olarak gerçekleşmiştir. Yani, program kapsamında yapılan projeler, ortalamada hedefledikleri performans göstergelerinin üzerine çıkarak, projeleri başarıyla tamamlamıştır.

Bununla birlikte, program etkililik oranı olarak da kabul edilen, ulaşılmış olan programın çıktılarından öngörülüp gerçekleştirilenlerin verileri analiz edildiğinde gerçekleşen değer ve hedeflenen değer arasında herhangi bir fark bulunmadığı, bu yüzden de etkililiğin %100 olarak gerçekleştiği görülmüştür. Yararlanıcıların etkililik değerlendirmelerine bakıldığında, projenin etkililik alanlarının başında endüstriyel tasarım tescilli ürünlerin ticarileşmesi ve yenilikçi araçların uygulamaya geçmesi gelmektedir. Ancak İstanbul'a özgü sorunlara çözüm geliştirme ve farklı paydaşlarla etkin iş birliği geliştirme konusunda gelişime ihtiyaç duyulmaktadır.

Etki kriteri kapsamında projelerin uygulama aşamalarında ve uygulamaların tamamlanmasının ardından olumlu ya da olumsuz, beklenen veya beklenmeyen, doğrudan ya da dolaylı şekilde ortaya çıkan değişiklikler ele alınarak i) sosyal etki, ii) ekonomik etki, iii) çevresel etki olmak üzere 3 unsur değerlendirilmiştir. Etki düzeyini değerlendirmek için anket verilerinden yararlanılmıştır. Böylece desteğin sosyal, ekonomik ve çevresel açıdan ne düzeyde fark yarattığı ortaya konmuştur.

Buna göre, sosyal etki kapsamında projelerin uygulama aşamalarında ve uygulamaların tamamlanmasının ardından paydaşlarla ilişki geliştirmeye yönelik kazanılan değişiklikler açısından programın değerlendirilmesi yapılmıştır. Kurumun saygınlığı ve bilinirliğinde artış, ürün, hizmet ve süreçlerdeki sorunları tespit ve analiz etme yeteneğinde artış ve proje yazma ve yönetme konusunda bilgi, beceri ve yetkinlik artışı konularında yararlanıcıların %100'ü etkinin varlığını belirtmiştir.

Ekonomik etki kapsamında projelerin uygulama aşamalarında ve uygulamaların tamamlanmasının ardından hedef grup üstündeki ekonomik değişiklikler açısından programın değerlendirilmesi yapılmıştır. Detaylı incelendiğinde hedef kitlenin çeşitlenmesi konusunda yararlanıcıların %75'i etkinin varlığını belirtmiştir. Bununla birlikte, yararlanıcıların tamamı (%100) ürün, hizmet süreçlerinin kalitesinin arttığını, %75'i ürün/hizmet/süreçlerinin miktarının arttığını, %75'i projeye bağlantılı yeni projeler geliştirdiklerini, %75'i proje alanına giren konularda yeni personel istihdam edildiğini ve son olarak %50'si projeye bağlantılı yeni fiziki yatırımlar gerçekleştirdiğini beyan etmiştir.

Projelerin çevresel etkilerine yönelik katılımcılara sorular yöneltildiğinde katılımcıların yalnızca doğal kaynakların korunması konusunda katkı sağladıklarını ifade ettikleri ve bu ifadeye olumlu yanıt verenlerin oranının da %25 ile sınırlı kaldığı görülmektedir. Bununla birlikte, ankette yer alan; çevre kirliliğinin azaltılmasına katkı sağlanması ve biyoçeşitliliğin gözetilmesi konularında yararlanıcılar fikir beyan etmemiştir. Bu da projelerin içerikleri bakımından çevreyi önceliklendiren projeler olmadığını göstermektedir.

Sürdürülebilirlik kriteri kapsamında, proje çıktı ve sonuçlarının destek tamamlandıktan sonra da devam ettirilebilme durumu değerlendirilmiştir. Bu çerçevede sosyal, ekonomik ve çevresel etkenler ile risklerin mevcudiyeti ve proje uygulamalarını etkileme düzeyi dikkate alınmıştır. Sürdürülebilirlik düzeyini değerlendirmek için anket verileri ve nihai raporlardan yararlanılmıştır. Böylece desteğin net faydalarının destek sona erdikten sonra ne ölçüde devam ettiği ortaya konmuştur. Faaliyetlerin devamlılığına yönelik katılımcılara sorular yöneltildiğinde faaliyetlerin tamamının devam ettiği görülmüştür. Katılımcılar destekle yapılan katkının, özellikle altyapıya yönelik katkının sonuçlarının devam ettiğini, bunun üretim ve ürün konusunda çeşitlenmeye de neden olduğunu ifade etmektedir.

Yenilikçi İstanbul (İşletmeler) Mali Programı spesifik gruba desteği, işletmelere desteği kapsamış ve bu kapsamda hedeflediği sonuçlara ulaşmıştır. İlerleyen dönemlerde gerçekleştirilebilecek benzer programların bölgesel gelişimle ilgili bir perspektife sahip olması öncelikli olabilir. Buna ek olarak projelerin faaliyetlerine devam eden neden olan konu desteğin altyapıyı kapsamamasıdır. Buradan hareketle yine işletmeler özelinde verilen desteklerin bu işletmelerin yenilikçi faaliyetleri için ihtiyaç duyduğu altyapı konusunda desteklenmesi misyonuna sahip olması gerekmektedir.

3. GİRİŞ

Türkiye'nin küresel rekabet gücünü artırabilmesi, dünya pazarlarında katma değeri yüksek ürünler ile söz sahibi olabilmesi ve mevcut dış ticaret yapısından kaynaklanan olumsuzlukları aşarak uzun dönemli, sürdürülebilir bir ekonomik büyüme sağlayabilmesi için yenilik ve yaratıcılık çalışmalarının hızla artırılması gerekmektedir. Son yıllarda gösterdiği olumlu gelişmelere rağmen Türkiye'nin yenilik performansı gelişmiş dünya ekonomileri ile karşılaştırıldığında henüz istenilen düzeyde değildir. Dünya Fikri Mülkiyet Örgütü (World Intellectual Property Organization) tarafından yayınlanan 2017 Global Yenilik Endeksi'ne göre ülkemiz yüz üzerinden 38,90 puanla Kuzey Afrika Batı Asya (NAWA-North Africa Western Asia) bölgesinde 4., dünya genelinde ise 43. sırada yer almıştır. Avrupa Birliği tarafından hazırlanan AB Yenilik Birliği Skor Tahtası (Innovation Union Scoreboard) Raporu'na göre ise 2016 yılı için AB (28) ülkelerinin yenilik endeks ortalama değeri 0,503 iken Türkiye için bu değer 0,294 olarak hesaplanmıştır. 2010 yılı baz alındığında (2010=100) aynı endeksin AB (28) ortalama değeri 2016 yılında sadece 102.0'a yükselirken Türkiye'nin yenilik endeks değeri 46.5'ten 59.7'ye yükselmiştir.

Küresel rekabette üst sıralarda yer almak, küresel çekim merkezi olmak kentler ve bölgeler için de kilit roledir. Küresel ekonominin küresel kentler üzerinden şekillenen yapısı; İstanbul'u New York, Tokyo, Paris ve Londra gibi küresel kentlerle rekabet etmesi gereken bir konuma getirmiştir. Küresel kentler arasındaki bu rekabet her alanda gerçekleşmekle birlikte yaratıcı ekonomi alanındaki rekabet yaratıcı ekonominin getirdiği yüksek katma değer ve kendisine çektiği nitelikli insan kaynağı dolayısıyla ön plana çıkmaktadır. Bu durum; yaratıcı ekonomi politikalarını da dünya çapında öncelikli bir alan haline getirmiştir.

Küresel ekonominin ve Türkiye ekonomisinin dinamiklerini derinlemesine ele alan Onuncu Kalkınma Planı 4 ana başlıkta Türkiye'nin stratejik eksenlerini belirlemiştir: "Nitelik İnsan, Güçlü Toplum", "Yenilikçi Üretim, İstikrarlı Büyüme", "Yaşanabilir Mekânlar, Sürdürülebilir Çevre" ve "Kalkınma İçin Uluslararası İşbirliği". "Yenilikçi Üretim, İstikrarlı Büyüme" ana başlığı altında üretimde yapısal değişikliğe yönelik hedef ve politikalar "Bilim, Teknoloji ve Yenilik", "İmalat Sanayiinde Dönüşüm", "Girişimcilik ve KOBİ'ler" ve "Fikri Mülkiyet Hakları" alt başlıkları altında ele alınmıştır. Bunlara ek olarak 2023 hedeflerine ulaşılabilmesi için yirmi beş adet öncelikli dönüşüm programı hazırlanmıştır. Öncelikli alanlarda temel yapısal sorunlara çözüm olması hedeflenen bu programlardan biri de "Öncelikli Teknoloji Alanlarında Ticarileştirme Programı"dır. Bu program kapsamında araştırma merkezi, kuluçka, hızlandırıcı, teknoloji ve yenilik aktarım merkezlerinin artırılması, teknoloji transfer ara yüzlerinin artırılması vb. program hedefleri ortaya konmuştur. Tüm bu hedeflere uygun şekilde 2014-2023 Bölgesel Gelişim Ulusal Stratejisi'nin mekânsal amaçlarından birisi de "Metropolitan Merkezlerin ve Etki Alanlarının Küresel Rekabet Gücünün Artırılması" olarak belirlenmiştir.

Türkiye'nin ortaya koyduğu hedefler doğrultusunda ve İstanbul'un yüksek potansiyeli ışığında ülkemizde gerçekleşecek ekonomik dönüşümünün İstanbul'dan başlaması ve İstanbul'da yenilik ve yaratıcılığa ağırlık verilerek katma değeri yüksek üretim yapısına geçilmesi gerekmektedir. Bu amaçla,

2014-2023 İstanbul Bölge Planı'nda 2023 İstanbul Vizyonu "Yaratıcı ve Özgür İnsanlarıyla, Yenilik ve Kültür Kenti; Özgün İstanbul" olarak belirlenmiş, yenilik ve yaratıcılık yatay kesen olarak değerlendirilerek tüm gelişme eksenlerinde vurgulanmıştır. Bununla birlikte, Ar-Ge ve yenilik "küresel ekonomide söz sahibi, yüksek katma değer üreten yenilikçi ve yaratıcı ekonomi" gelişme eksenindeki öncelik alanlarından biri olarak daha detaylı ele alınmış, İstanbul yenilik ekosisteminin geliştirilmesi ve Bölgenin Ar-Ge ve yenilik kapasitesinin artırılması için gerekli strateji ve hedefler ortaya konmuştur. Aynı gelişme eksenindeki öncelik alanlarında biri de "sanayide dönüşüm" olarak belirlenmiştir. İstanbul'da sanayinin ileri teknolojiden uzak, düşük katma değerli, emek yoğun, kentsel yaşama ve çevreye yük getiren mevcut üretim yapısı ile ülkemizin 2023 hedeflerine ulaşmasında gerekli katkıyı sağlaması mümkün görünmemektedir. İstanbul sanayisinin bu üretim yapısından kurtularak yüksek katma değer üretmesi Ar-Ge, yenilik, ticarileştirme, ileri teknoloji ve bilgi odaklı üretim faaliyetleri ile mümkün olacaktır. Bu bağlamda 2014-2023 İstanbul Bölge Planı'nda "sanayide ileri teknoloji kullanan, yüksek katma değer üreten ve nitelikli işgücü istihdam eden bir üretim yapısının oluşturulması" stratejisi ortaya konmuştur.

Tüm bu gerekçeler göz önünde bulundurularak, İstanbul'un yüksek katma değerli, teknoloji ve bilgi yoğun ürün ve hizmetler ile küresel ekonomide söz sahibi olabilmesi için Ar-Ge ve yenilik odaklı ekonomik yapıya dönüşümün desteklenmesi hedefiyle **2015 yılında Yenilikçi İstanbul (İşletmeler) Mali Destek Programı** hayata geçirilmiştir. Bu program doğrultusunda, işletmelere doğrudan odaklanılarak katma değerli ve yenilikçi çalışmaları artıracak, teknoloji transferini ve ticarileştirmeyi destekleyen sürdürülebilir platformların, iş modellerinin ve organizasyonların geliştirilmesi önceliğiyle hayata geçirilen program kapsamında; Ar-Ge ve yenilik çalışmaları sonucu ortaya çıkarılan, patent, faydalı model veya endüstriyel tasarım olarak belgelenmiş veya tescillenmiş yenilikçi ürünlerin ticarileştirilmesi amaçlanmıştır. Bu kapsamda makine ve elektronik alanlarında, özellikle ticarileştirmeye yönelik analizlerin gerçekleştirilmesi ve prototiplerin geliştirilerek üretime geçilmesi konusundaki öncü çalışmalar desteklenmiştir.

4. PROGRAM HAKKINDA GENEL BİLGİLER

4.1 Programın Tanım ve Kapsamı

Programın tanım ve kapsamını içeren program künyesi, Tablo 1’de özetlenmektedir:

Tablo 1. Program Künyesi

Programın Adı	YENİLİKÇİ İSTANBUL (İŞLETMELER) MALİ DESTEK PROGRAMI
Program Referans No	İSTKA/2015/YNI
Programın Genel Hedefi	İstanbul’un yüksek katma değerli, teknoloji ve bilgi yoğun ürün ve hizmetler ile küresel ekonomide söz sahibi olabilmesi için Ar-Ge ve yenilik odaklı ekonomik yapıya dönüşümün desteklenmesi
Programın Öncelikleri	Öncelik 1: Ar-Ge ve yenilik çalışmaları sonucu ortaya çıkarılan, patent, faydalı model veya endüstriyel tasarım olarak belgelenmiş veya tescillenmiş yenilikçi ürünlerin ticarileştirilmesi
Programın Toplam Bütçesi	25.000.000 TL
Projelere Sağlanacak Asgari ve Azami Destek Miktarı	Asgari Tutar: 100.000 TL Azami Tutar: 600.000 TL Hiçbir destek, projenin toplam uygun maliyetinin %25’inden az ve %50’inden fazla olamaz.
Proje Süresi	Asgari 6 ay , azami 12 aydır
Uygun Başvuru Sahipleri	İşletmeler
Son Başvuru Tarihi	20.03.2015

Kaynak: Yenilikçi İstanbul (İşletmeler) Mali Destek Programı 2015 Yılı Teklif Çağrısı Başvuru Rehberi

4.2 Program Düzeyi Performans Göstergeleri

Program düzeyi performans göstergeleri toplam 26 adettir. Bu göstergelerden 6’sı zorunlu (K1-K4), 20’si (K8-K45) ise projenin hedefleri ile ilişkili olarak kullanılması faydalanıcının takdirine bırakılan göstergeleri ifade etmektedir. Program düzeyi performans göstergelerinin tamamı için bkz. Ek 1. Program Düzeyi Performans Göstergeleri.

5. PROGRAMIN SONUÇLARI

5.1 Bütçe Gerçekleşmeleri

Programın bütçesi, 25.000.000 TL olarak ilan edilmiştir. Ek2. Proje Adları ve Yararlanıcı Kurumlar listesinde sıralanan toplam 6 yararlanıcı ile sözleşmeye bağlanan projelerin toplam bütçesi, 4.862.410,60 TL olup sözleşmeye bağlanan toplam destek tutarı 2.394.200,46 TL olarak gerçekleşmiştir. Böylece ilan edilen program bütçesinin %9,6’sı sözleşmeye bağlanarak hibe edilmesi taahhüt edilmiştir. Bununla birlikte gerçekleşen toplam destek tutarı, 1.615.375,61 TL olarak gerçekleşmiştir. Bu tutar, sözleşmeye bağlanan toplam destek tutarının %67,5’i oranındadır. Bu durumda program bütçesi göz önünde bulundurularak artan kaynak, 23.384.624,39 TL olmuştur (Tablo 2).

Tablo 2. Programın Bütçe Gerçekleşmeleri

Program Bütçesi	Sözleşme Bütçesi	Destek Oranı (Ortalama)	Sözleşme toplam destek tutarı	Gerçekleşen Toplam Bütçe	Gerçekleşen Toplam Destek Tutarı
₺25.000.000	₺4.862.410,60	49,51%	₺2.394.200,46	₺3.260.476,55	₺1.615.375,61

5.2 Sözleşme İmzalanan ve Tamamlanan Projelere İlişkin İstatistik Bilgiler

Program kapsamında 6 projeye destek verilmiştir, 6 yararlanıcı kurum projelerini başarıyla tamamlamıştır. Program çerçevesinde destek sözleşmesi imzalanan ve tamamlanan 6 proje yararlanıcısı, proje isimleri ve referans kodları Ek2. Proje Adları ve Yararlanıcı Kurumlar sıralanmaktadır.

Destek verilen kurumların tamamı, programın tasarımı gereği işletmelerden oluşmaktadır.

6. PROGRAMIN DEĞERLENDİRİLMESİ

6.1 Değerlendirmede Kullanılan Yöntem

Program değerlendirmesi Şekil 1’de görüleceği üzere üç evrede gerçekleştirilmiştir:

Şekil 1. Değerlendirme Modeli

Keşif çalışması aşamasında öncelikle İSTKA’nın ilgili ekibinden geçmiş dönem değerlendirme raporları ve rapor çerçevesine dair sağladıkları belgeler derlenmiş, programın değerlendirilmesi için ihtiyaç duyulan kaynaklar elde edilmiştir. Bu sürecin ardından gerçekleştirilen literatür taramasıyla program hedeflerine yönelik arka plan bilgileri derlenmiş, program değerlendirmesine zemin hazırlanmıştır. Sonrasında nicel çalışma yürütülmüştür.

Nicel çalışma kapsamında ise öncelikle raporun belirlenen çerçeve ve hedefleri doğrultusunda anket formu tasarlanmış ve doğrudan kurumların proje sonuçları ve etkisine yönelik beyanlarının derlenmesi hedeflenmiştir. Sonrasında program kapsamında destek verilen projeleri gerçekleştiren tüm kurumlara anket formları iletilmiştir. Telefon aramalarıyla desteklenen uygulama süreci sonucunda Yenilikçi İstanbul (İşletmeler) Mali Destek Programı kapsamında desteklenen 6 projeden 4’üyle (%66,7) anket gerçekleştirilmiştir.

Bu evrelerde gerçekleştirilen adımlar Tablo 3’te yer almaktadır.

Tablo 3. Program Değerlendirmede Kullanılan Yöntem

Evre	Aşamalar	Amaç	Yöntem
Keşif çalışması	Literatür taraması	Rapor çerçevesinin hazırlanması ve analize zemin hazırlayacak verilerin derlenmesi.	Literatür taraması ve İSTKA'dan ilgili belgelerin edinilmesi
Nicel çalışma	Anket uygulaması	Mali destek programı kapsamında desteklenen projelerin uygulayıcılarının projelerinin sonuç ve etkilerine yönelik beyanlarının derlenmesi ve analiz edilmesi.	Anket çalışması

Tüm evrelerin tamamlanmasının ardından raporlama aşamasına geçilmiş, tüm verilerin en doğru şekilde analize yansımaları için gerekli çalışma gerçekleştirilmiştir. Bu aşamada var olan durumun analizlerine ek olarak gelecek dönemlerde gerçekleştirilecek programlar için referans olabilecek önerilerin de derlenmesine özen gösterilmiştir.

6.2 Amaç ve Öncelikler Kapsamında Hedeflere Ulaşılma Düzeyi

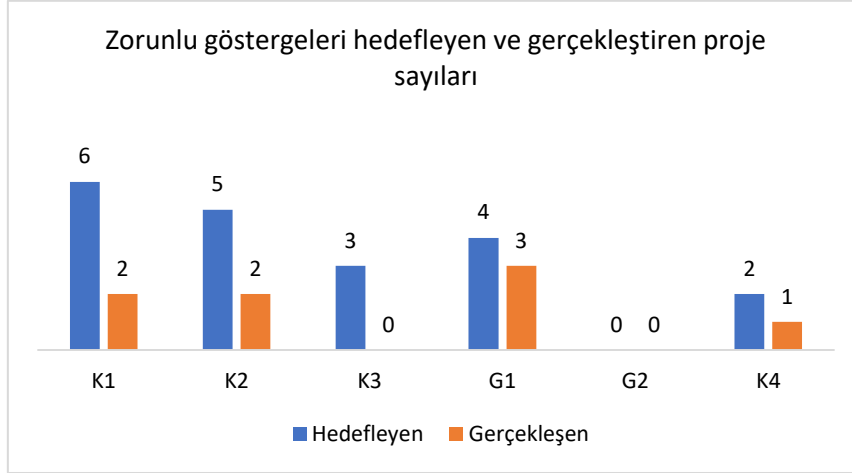
Sözleşmeye bağlanan projelerin amaç ve öncelikler kapsamında hedeflere ulaşma düzeyleri, proje sonunda sundukları nihai teknik raporlar incelenerek elde edilmiştir. Sözleşmeye bağlanan 6 projenin tamamının, programın tek önceliği olan “**Öncelik 1:** Ar-Ge ve yenilik çalışmaları sonucu ortaya çıkarılan, patent, faydalı model veya endüstriyel tasarım olarak belgelenmiş veya tescillenmiş yenilikçi ürünlerin ticarileştirilmesi”ne göre projelerini yaptıkları görülmektedir.

Zorunlu göstergeleri hedefleyen ve gerçekleştiren projelerin sayı dağılımına bakıldığında Grafik 1’de görüleceği üzere:

- K1 - Toplam Üretim Değeri göstergesi 6 projeden 6’sı tarafından hedeflenmiş, yalnızca iki proje tarafından gerçekleştirilebilmiştir.
- K2 - Yurt İçi Satış Tutarı göstergesi 6 projeden 5’i tarafından hedeflenmiş, ikisi tarafından gerçekleştirilmiştir.
- K3- Yurt Dışı Satış Tutarı göstergesi 6 projenin 3’ü tarafından hedeflenmiş ancak hiçbir proje tarafından gerçekleştirilememiştir.
- G1 - Sürekli İstihdam göstergesi ise 6 projenin 4’ü tarafından hedeflenmiş ve 3’ü tarafından gerçekleştirilmiştir.
- Son olarak K4 - Ar-Ge Harcamaları göstergesi 6 projenin 2’si tarafından hedeflenmiş, 1’i tarafından gerçekleştirilmiştir.

Zorunlu göstergeler arasında G2 – Geçici İstihdam göstergesi hiçbir kurum tarafından hedeflenmemiştir. Tüm göstergelerin gerçekleşme sayıları ve başarı-gerçekleşme oranları Ek 3. Göstergeler Kapsamında Hedef Gerçekleşmeleri tablosunda yer almaktadır.

Grafik 1- Zorunlu Göstergeleri Hedefleyen ve Gerçekleştiren Proje Sayıları



Tüm göstergelerin gerçekleşme oranları Grafik 2'den ve Tablo 4'ten takip edilebilmektedir. Buna göre; G2: Geçici İstihdam, G10: Eğitim Harcamaları, K43: Ortaklık Kurulan/İş birliği Yapılan Kurum/Kuruluş/İşletme Sayısı göstergelerinin hedeflenmediği görülmektedir. Gerçekleşme oranı en düşük gösterge ise %10,8 oranıyla K11: Üretim hattı sayısıdır.

Göstergeler arasında hedeflenen değerin çok üzerinde gerçekleşme yaşanan gösterge ise K21: Katılım Sağlanan Seminer, Toplantı, Konferans, Çalıştay vs. Sayısı (%2800). Bunu %539,3 ile K13: Yerli Makine Harcamaları izlemektedir.

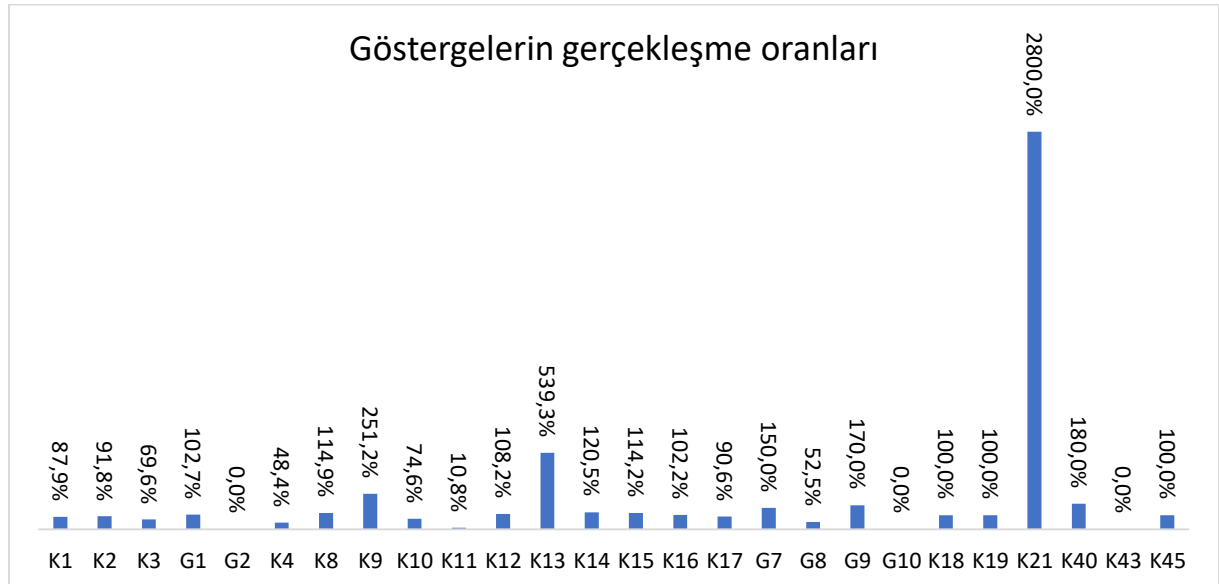
Tüm göstergelerin hedeflenenlerinin gerçekleşme oranları ortalaması ise %214,6'dır. Yani, genel tabloya bakıldığında projelerin hedeflediği göstergelerinin gerçekleşme oranları başarıyla sonuçlanmıştır. Göstergelerin gerçekleşme oranları Ek 3. Göstergeler Kapsamında Hedef Gerçekleşmeleri tablosundan da takip edilebilmektedir.

Tablo 4. Öncelikler Bazında Hedef Gerçekleşmeleri Tablosu

AMAÇ: İstanbul yüksek katma değerli, teknoloji ve bilgi yoğun ürün ve hizmetler ile küresel ekonomide söz sahibi olabilmesi için Ar-Ge ve yenilik odaklı ekonomik yapıya dönüşümün desteklenmesi	Öncelik 1	Program Performans Göstergesi	Hedef	Sonuç	Gerçekleşme Oranı
		K1 - Toplam Üretim Değeri	123.923.079,30	108.954.040,00	88%
K2 - Yurt İçi Satış Tutarı	81.058.767,62	74.393.059,90	92%		
K3- Yurt Dışı Satış Tutarı	41.614.311,66	28.982.392,50	70%		
G1 - Sürekli İstihdam	474,00	487,00	103%		
G2 - Geçici İstihdam	0,00	0,00	0%		
K4 - Ar-Ge Harcamaları	1.550.000,00	750.000,00	48%		
K8- Makine Sayısı	221,00	254,00	115%		
K9 - Yerli Makine Sayısı	43,00	108,00	251%		
K10 - İthal Makine Sayısı	118,00	88,00	75%		
K11 - Üretim Hattı Sayısı	74,00	8,00	11%		
K12 - Yeni Makine Harcamaları	1.931.588,00	2.089.688,00	108%		

K13 - Yerli Makine Harcamaları	140.000,00	755.000,00	539%
K14 - İthal Makine Harcamaları	1.107.188,00	1.334.688,00	121%
K15 - Müşteri Sayısı	740,00	845,00	114%
K16 - Yurtdışı Müşteri Sayısı	45,00	46,00	102%
K17 - İhracat Yapılan Ülke Sayısı	32,00	29,00	91%
G7 - Eğitim Sayısı	2,00	3,00	150%
G8 - Eğitim Süresi	40,00	21,00	53%
G9 - Eğitime Katılan Kişi Sayısı	30,00	51,00	170%
G10 - Eğitim Harcamaları	0,00	0,00	0%
K18 - Ürün Çeşidi Sayısı	400.069,00	400.066,00	100%
K19 - Yenilikçi Ürün Çeşidi Sayısı	32,00	32,00	100%
K21 - Katılım Sağlanan Seminer, Toplantı, Konferans, Çalıştay vs. Sayısı	1,00	28,00	2.800%
K40 - Geliştirilen Prototip Ürün Sayısı	10,00	18,00	180%
K43- Ortaklık Kurulan/İş birliği Yapılan Kurum/Kuruluş/İşletme Sayısı	0,00	0,00	0%
K45 - Ticarileştirmeye Yönelik Analiz Sayısı	2,00	2,00	100%

Grafik 2 - Göstergelerin Gerçekleşme Oranları



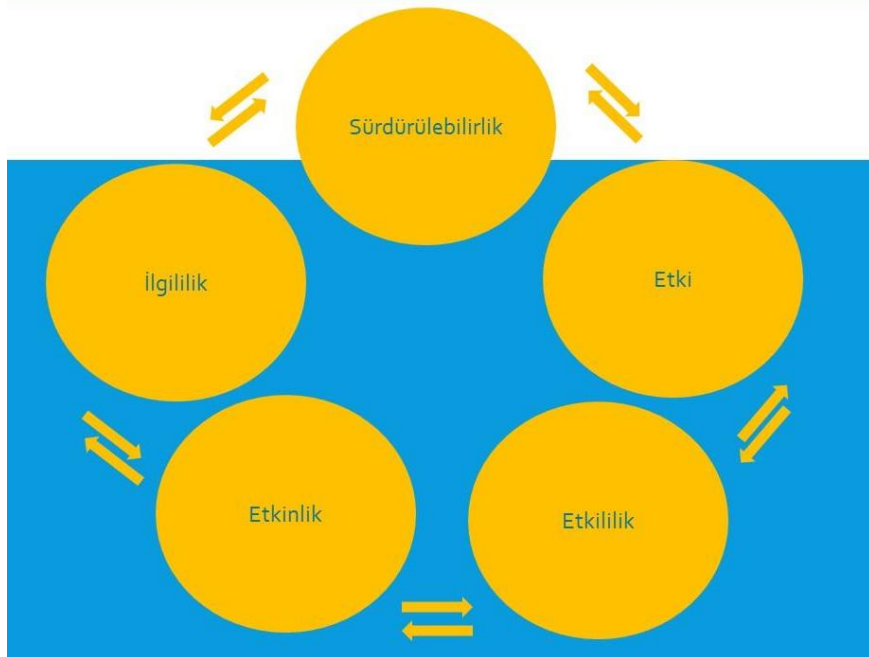
6.3 Değerlendirme Kriterleri Kapsamında Programın İncelenmesi

Program sonrası değerlendirme çalışması ile Ek 2. Proje Adları ve Yararlanıcı Kurumlar listesinde detayı verilen YNI programı kapsamında desteklenen toplam 6 adet proje değerlendirilmiş, her bir projenin çıktı ve sonuçlarının, desteğin amaç, öncelik ve hedefleri ile ilişkisi, başlangıçta belirlenen hedef çıktı ve sonuçlara ulaşma düzeyi, projelerin amaç ve önceliklerine ulaşma düzeyi **ilgililik, etkinlik, etkililik, etki** ve **sürdürülebilirlik** kriterleri kapsamında incelenmiştir. İstanbul ilinde uygulaması tamamlanmış olan söz konusu projelerin uygulandığı ve sonuç ve çıktıların etkilendiği ilçeler bu çalışmanın kapsadığı alanı oluşturmaktadır.

Söz konusu program; İstanbul'un yüksek katma değerli, teknoloji ve bilgi yoğun ürün ve hizmetler ile küresel ekonomide söz sahibi olabilmesi için Ar-Ge ve yenilik odaklı ekonomik yapıya dönüşümün desteklenmesini hedeflemektedir. Bu kapsamda, Ar-Ge ve yenilik çalışmaları sonucu ortaya çıkarılan, patent, faydalı model veya endüstriyel tasarım olarak belgelenmiş veya tescillenmiş yenilikçi ürünlerin ticarileştirilmesi, değerlendirme çalışmalarının ana konularını kapsamaktadır. Program düzeyinde oluşturulmuş olan performans göstergelerinde ve her projede ayrı ayrı belirtilmiş olan proje performans göstergelerinde belirtilen kurum, kuruluş, meslek, kişiler vb. ise değerlendirme kapsamına alınan hedef kitleyi oluşturmaktadır.

Program sonrası değerlendirme ve etki analizi çalışmaları Kalkınma Ajansları Proje ve Faaliyet Destekleme Yönetmeliği'nin 47. Maddesinde belirtildiği üzere Sanayi ve Teknoloji Bakanlığı tarafından belirlenmiş "Kalkınma Ajanslarının Uygulanan Mali Desteklerin Değerlendirilmesine İlişkin Usul ve Esaslar" gereğince yapılmıştır.

Şekil 2. Değerlendirme Kriterleri



Şekil 2'deki değerlendirme kriterleri kapsamında değerlendirilen hususlar kısaca aşağıdaki gibidir:

İlgililik: Projelerin program amaç ve öncelikler ile uyum ve tutarlılığı; programın bölgesel ve ulusal plan ve politikalar ile uyum ve tutarlılığı.

Etkinlik: Uygulanan desteklerden elde edilen çıktı ve sonuçların kullanılan kaynaklarla (girdiler) ne derece orantılı olduğu.

Etkililik: Elde edilen çıktı ve sonuçların programın temel amaç ve öncelikleri ile ne düzeyde örtüştüğü.

Etki: Projelerin uygulama aşamasında ve uygulamasının tamamlanmasını müteakip olumlu ya da olumsuz, beklenen veya beklenmeyen, doğrudan ya da dolaylı şekilde ortaya çıkan sosyal, ekonomik ve çevresel değişikliklerin düzeyi.

Sürdürülebilirlik: Proje çıktı ve sonuçlarının destek tamamlandıktan sonra da devam ettirilebilme düzeyi.

6.3.1 İlgililik

Projelerin Program Amaç ve Öncelikleri ile İlgililiği

Programlar kapsamında desteklenen projelerin seçilmesi aşamasında ilgililik kriteri kapsamında 1) projelerin program amaç ve öncelikleri ile uyum ve tutarlılığı ile 2) programın bölgesel ve ulusal plan ve politikalar ile uyum ve tutarlılığı değerlendirilerek her projeye ilgililik puanları verilmektedir. Bu raporda da bu ilgililik puanlarına dair analize yer verilmiştir. Buna ek olarak ilgililik düzeyini değerlendirmek için program başvuru rehberi, bölgesel ve ulusal plan ve politikalar, anket çalışması ve İSTKA İzleme ve Değerlendirme Birimi tarafından sunulan belgelerden elde edilen verilerden yararlanılmıştır. Böylece programın amaç ve önceliklerinin dar kapsamda proje düzeyinde amaç ve öncelikler ile geniş kapsamda bölgesel ve ulusal plan ve politikalar ile ne ölçüde örtüştüğü ortaya konmuştur.

Proje tekliflerinin bağımsız değerlendiriciler ve değerlendirme komitesi tarafından değerlendirilmesi sırasında kullanılan kriterlerden biri de ilgililik olup tekliflerin programın amaç ve öncelikleri ile bölgesel ve ulusal plan ve politikalar açısından ilgililiği, 25 puan üzerinden değerlendirilmiştir. Değerlendirme sonucunda başarılı olan projelerin ilişkili olduğu öncelikler ve ilgililik puanları ile bu puanların ortalaması Tablo 5'ten takip edilebilmektedir. Bu tabloya bakıldığında; tüm projelerin en az 18,5 ve en fazla 21,5 puan aldığı, tüm puanların ortalamasının da 25 üzerinden 19,5 olduğu görülmektedir. Bu puanlamadan hareketle tüm projelerin program amaç ve önceliğiyle doğrudan ilgili olduğunu söylemek mümkündür.

Tablo 5. Projelerin Program Amaç ve Öncelikleri ile İlgililiği

S. N.	Referans No	Proje Adı	Başvuru Sahibi Adı	İlgililik Sonuç Puanı	İlgililik Puan Ortalaması
1	TR10/15/YNI/0021	Yerli Üretimde Dünya Kalitesi Medel Elektrik Elektronik Makine Demiryolu Araçları Üretimi	Medel Elektronik Elektrik Makine Demiryolu Araçları Üretimi ve Pazarlama Sanayi ve Tic. Ltd. Şti.	18,5	19,5

2	TR10/15/YNI/0045	Pul Ayırıcı ve Pul Yükleyci Robotlu Pres(Faydalı Model No:TR 2014 02210) Seri Üretim Projesi	ÖZKOÇ HİDROLİK MAKİNA SAN.VE TİC.A.Ş.	19,5
3	TR10/15/YNI/0068	Çocuk Korumalı Kapak Ticarileştirilmesi Projesi	PLASTAS KALIP VE PLASTİK SAN.TİC.A.Ş	19,5
4	TR10/15/YNI/0016	Dünya Standartlarında Kaliteli Üretim Sunacak Yerli, İleri Teknolojili Endüstriyel Baca Borusu Üretim Hattı İmalatı	SENTE MAKİNA İNŞAAT SANAYİ VE TİCARET LİMİTED ŞİRKETİ	21,5
5	TR10/15/YNI/0003	Emniyet Tertibatına Sahip Çift Çıkışlı Gaz Muslukları Üretimi	TURAŞ GAZ ARMATÜRLERİ SANAYİ VE TİCARET. ANONİM ŞİRKETİ	19
6	TR10/15/YNI/0035	Ar-Ge ve Ür-Ge Faaliyet Çıktılarının Proses Modernizasyonu ve Ürün Kalitesi Standardizasyonu temelinde Ticarileştirilmesi	DELTA İNŞAAT TURİZM ELEKTRONİK ŞEMSİYE SAN. TİC LTD ŞTİ	19

Programın Bölgesel ve Ulusal Plan ve Politikalar ile İlgiliği

Tablo 1’de görüldüğü üzere programın genel hedefi, “İstanbul’un yüksek katma değerli, teknoloji ve bilgi yoğun ürün ve hizmetler ile küresel ekonomide söz sahibi olabilmesi için Ar-Ge ve yenilik odaklı ekonomik yapıya dönüşümün desteklenmesi” olarak belirlenmiştir. Bu doğrultuda, programın teklif çağrısı ve teklif çağrısı sonrası dönemdeki olmak üzere bölgesel ve ulusal plan ve politikalarındaki hangi gelişme eksenini ve stratejik amaç(lar) ve hedef(ler) ile ilgili olduğu Şekil 3. Programın Bölgesel ve Ulusal Plan ve Politikalar ile İlgiliğinden takip edilebilmektedir.

Buna göre programın, teklif çağrısı dönemindeki 10. Kalkınma Planı (2014-2018) Gelişme Eksenini: YENİLİKÇİ ÜRETİM, İSTİKRARLI YÜKSEK BÜYÜME kapsamında aşağıdaki stratejik amaç ve hedeflerle ilgili olduğu görülmektedir:

- Türkiye’nin büyüme performansının daha ileri seviyelere taşınması ve yenilikçi bir üretim yapısıyla tahkim edilmesi
- Küresel ölçekte sanayi ve hizmetler sektörlerinde bilgiye dayalı rekabet, ekonomide yenilikçi bir üretim yapısı
- Yenilikçi ve sürdürülebilir üretim sürecinin gerektirdiği becerilerle donatılmış bireylerin yetiştirilmesi
- Ar-Ge ve teknoloji politikalarının gerek mevcut sektörlerin verimliliklerini artırmada gerek sanayide verimliliği yüksek sektörlerin hâkim olduğu bir yapıya dönüşümün sağlanması
- Yenilik ve yeniliğe uygun ortamın yaratılması açısından; teşvik, KOBİ, fikri ve sınai mülkiyet, bilgi ve iletişim teknolojileri politikalarının uyum içerisinde uygulanması
- İşgücü piyasasının etkinleştirilmesi, teknoloji ve yenilik geliştirme kapasitesinin artırılması, fiziki altyapının güçlendirilmesi ve kurumsal kalitenin iyileştirilmesi

İstanbul Bölge Planı (2014-2023) Gelişme Eksenini: KÜRESEL EKONOMİDE SÖZ SAHİBİ, YÜKSEK KATMA DEĞER ÜRETEN, YENİLİKÇİ VE YARATICI EKONOMİ kapsamında aşağıdaki stratejik amaç ve hedeflerle ilgili olduğu görülmektedir:

- Küresel Ekonomide Stratejik Aktör
 - İstanbul’un ekonomik anlamda küresel çekim merkezi olması
 - İstanbul’un dış ticaretinin güçlendirilmesi

- Küresel Değer Zincirince Rekabetçi Konum
 - İstanbul'un küresel rekabet gücünü ortaya koyabileceği ve uluslararası değer zincirinde yüksek katma değerli işlevler edineceği sektörlerde uzmanlaşması ve bu sektörlerin geliştirilmesi
- Sanayide Dönüşüm
 - Sanayide ileri teknoloji kullanan, yüksek katma değer üreten ve nitelikli işgücü istihdam eden bir üretim yapısının oluşturulması
- Artan Ar-Ge ve Yenilik
 - Ar-Ge ve yenilik çalışmalarında paydaşlar arası iş birliği, paylaşım ve koordinasyonu teşvik edecek inisiyatifler, ara yüz mekanizmaları ve iş birliği ağlarının geliştirilmesi
 - İstanbul'un Ar-Ge ve yenilik alanlarında insan kaynağı kapasitesinin artırılması
- Nitelikli Girişimcilik
 - Girişimcilik kültürünün yaygınlaştırılması, girişimci niteliğinin artırılması
 - Girişimcilik odaklı destek mekanizmalarının ve altyapılarının iyileştirilmesi ve çeşitlendirilmesi, bu desteklere erişimin kolaylaştırılması
 - İstanbul Girişimcilik Ekosistemi içindeki mevcut iş birliklerinin geliştirilmesi ve yeni iş birliklerinin kurulması, ekosistemin nitelikli bilgiye hızlı ve güvenli erişiminin sağlanması

Bununla birlikte, programın, teklif çağrısı sonrası döneme tekabül eden 11. Kalkınma Planı (2019-2023) Gelişme Eksenine: REKABETÇİ ÜRETİM VE VERİMLİLİK kapsamında Ar-Ge ve Yenilikler ile Kritik Teknolojiler amaç ve hedefleriyle ilgili olduğu görülmektedir. Program; 10. Kalkınma Planı, 11. Kalkınma Planı ve İstanbul Bölge Planı (2014-2019) ile uyumlu olarak tasarlanmıştır.

Şekil 3. Programın Bölgesel ve Ulusal Plan ve Politikalar ile İlgiliği



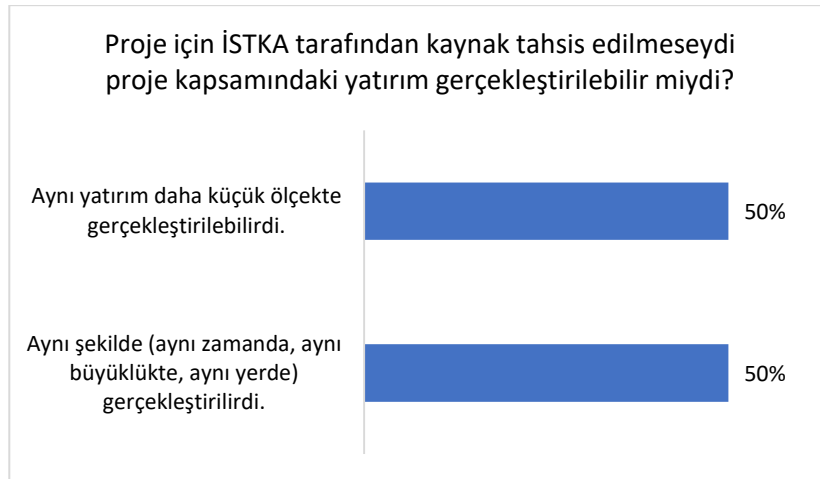


6.3.2 Etkinlik

Etkinlik kriteri kapsamında, uygulanan desteklerden elde edilen çıktı ve sonuçların kullanılan kaynaklarla (girdiler) ne derece orantılı olduğu, destek bütçesiyle daha fazlasının elde edilemeyeceği değerlendirilmiştir. Bu çerçevede desteğin doğurduğu maliyete oranla fayda üretme düzeyi incelenmiştir. Etkinlik düzeyini değerlendirmek için program başvuru rehberi, nihai raporlar ve anket verilerinden yararlanılmıştır. Böylece ekonomik, operasyonel ve süreç etkinliği olmak üzere 3 unsur bağlamında kaynakların nasıl kullanıldığı ortaya konmuştur.

Alt başlıklarda bu üç unsur detaylı açıklanacak olmakla birlikte yararlanıcıların programın etkinliğine dair genel görüşleri Grafik 3'te görülebilmektedir. Buna göre yararlanıcıların %50'si "Aynı yatırım daha küçük ölçekte gerçekleştirilebilir", kalan %50'si ise "Aynı şekilde gerçekleştirildi" cevabını vermiştir. Buradan da hareketle verilen desteğin proje sonuçlarının ölçüğü bazında bir katkı sağladığını söylemek mümkündür.

Grafik 3. Genel Etkinlik Değerlendirmesi



Bu genel etkinlik değerlendirmesinin yanı sıra yararlanıcıların programın etkinliğine etki eden faktörlerin düzeyi ile ilgili görüşlerine dair “zorlanmadık” diyenlerin oranları Tablo 6’da görülmektedir. Buna göre yararlanıcıların en fazla zorlandıkları konu proje yönetimi olmuştur. Yararlanıcılar aynı zamanda görünürlük ve tanıtım faaliyetleri ve ajans ile iletişim konularında zorlanmadıklarını ifade etmiştir.

Tablo 6. Genel Etkinlik Düzeyine Etki Eden Faktörler

Proje uygulama süreçleri faktörler	Zorlanmadık diyenlerin oranları
Görünürlük ve tanıtım faaliyetleri	100,0%
Ajans ile iletişim	100,0%
Raporlama prosedürleri	75,0%
İzleme süreci	75,0%
Personel yönetimi	50,0%
Satın alma süreci	50,0%
Sözleşme prosedürleri	50,0%
Proje süresi kullanımı	50,0%
Bütçe kullanımı	50,0%
Proje yönetimi	25,0%

Ekonomik Etkinlik

Ekonomik etkinlik kapsamında program hibe miktarı değerlendirmesi Grafik 4, yararlanıcılar tarafından öngörülen bütçe miktarı değerlendirmesi Grafik 5 ve Ajans tarafından sunulan destek miktarı açısından programın değerlendirilmesi Grafik 6’da görülmektedir. Buna göre yararlanıcıların tamamı öngördükleri bütçenin yeterli olduğunu ifade etmiştir. Ajans tarafından sunulan destek miktarının yeterli olduğunu belirtenler yararlanıcıların yarısını oluştururken %25’i proje faaliyetlerini tamamlayabilmek için ek bütçeye ihtiyaç duyduklarını ifade etmiştir. Toplam hibe miktarının yeterli olmadığını ifade eden katılımcıların oranı da %25 olarak tespit edilmiştir.

Grafik 4. Ekonomik Etkinlik Değerlendirmesi-Hibe Miktarı



Grafik 5. Ekonomik Etkinlik Değerlendirmesi-Öngörülen Bütçe



Grafik 6. Ekonomik Etkinlik Değerlendirmesi-Ajans Destek Miktarı



Yararlanıcılara anket çalışmasında, projelerini uygularken ek bütçeye ihtiyaç duyup duymadıkları ve ek bütçe gerekirse bunu nereden karşıladıkları da sorulmuştur. Buna göre yararlanıcıların %75'i ek bütçe yaratmaya ihtiyaç duymadıklarını belirtmiştir (Grafik 7). Ek bütçeye ihtiyaç duyanların tamamı da bu ihtiyaçlarını kurumsal bütçelerinden karşıladığını beyan etmiştir.

Grafik 7. Ekonomik Etki Değerlendirmesi-Ek Bütçe



Operasyonel Etkinlik

Operasyonel etkinlik kapsamında daha önce Tablo 2'de belirtilmiş olan programın bütçe gerçekleştirmelerinin proje bazlı detayı niteliğinde olan projelerin bütçe gerçekleştirmeleri, Ek 4.

Projelerin Bütçe Gerçekleşmeleri tablosundan takip edilebilmektedir. Ek 4'te yer alan verilere göre, her bir proje için program sonunda gerçekleşen destek tutarının sözleşmeye bağlanan destek tutarına oranı doğrultusunda proje bazlı bütçe gerçekleştirme oranlarına ulaşılmaktadır. En düşük bütçe gerçekleştirme oranı %21,9 olup en yüksek bütçe gerçekleştirme oranı %99,9'dur. Ek 4 aynı zamanda bütçe gerçekleştirme oranı ortalamasını da sunmaktadır. Buna göre program sonunda ulaşılan bütçe gerçekleştirme oranı ortalaması %71,6'dır. Bu oran, projelerini tamamlamış yararlanıcıların sözleşmelerindeki destek miktarının %71,6'sının kullanıldığını göstermektedir.

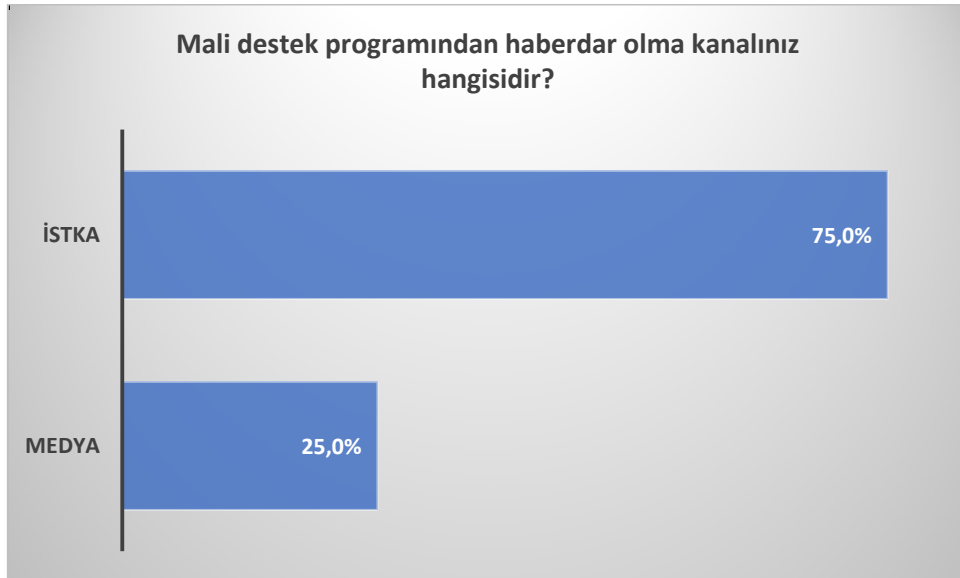
Şekil 4. Bütçe Gerçekleştirme Oranı Hesaplaması

$$\text{Bütçe Gerçekleştirme Oranı} = \frac{\text{Gerçekleşen destek}}{\text{Sözleşmeye bağlanan destek tutarı}} \times 100$$

Süreç Etkinliği

Süreç etkinliği kapsamında yararlanıcıların programdan haberdar olma yolları Grafik 8'den; başvuru, değerlendirme, uygulama ve izleme süreçleri açısından programın değerlendirilmesi Tablo 7'den takip edilebilmektedir. Grafik 8'de görüleceği üzere, yararlanıcıların %75'i programı İSTKA tarafından duyduğunu belirtmektedir. Buna göre, program tanıtımında en etkili yöntemin Ajans tarafından gerçekleştirilen tanıtım ve bilgilendirme faaliyetleri olduğu görülmektedir. Buna ek olarak medyanın konuya ilişkin yayınları da ilgili kitleye ulaşmakta etkili bir araç olarak öne çıkmaktadır.

Grafik 8. Yararlanıcıların Programdan Haberdar Olma Yolları



Program başvuru, değerlendirme, uygulama ve izleme süreçleri ele alındığında, yararlanıcıların bu doğrultuda 5 üzerinden puanladıkları ifadelerle bakıldığında genel memnuniyet ortalamasının 3,9 olduğu görülmektedir. Program başvuru sürecine dair yararlanıcıların değerlendirmelerine

bakıldığında ise en yüksek puan ajans ile iletişime verilmektedir. Değerlendirme kriterlerinin adilliği ve şeffaflığı da 5 üzerinden 4,5 puanla oldukça olumlu görülmektedir. En düşük puan ise izleme sürecinde talep edilen raporlar ve kapsamına ilişkin verilmiştir. Bunu başvuru rehberi, kararın açıklanması ve başvuru rehberindeki bilgilerin kapsamlılığı konusundaki puanlar takip etmektedir. Programın raporlamasına ilişkin sürecin gözden geçirilmesine yönelik bir talepten söz etmek mümkündür.

Tablo 7. Başvuru Süreçleri Açısından Programın Değerlendirilmesi

Başvuru, değerlendirme, uygulama ve izleme süreçleri açısından programın değerlendirilmesi	5 üzerinden verilen puanların ortalaması
Proje süresince Ajans ile kolaylıkla iletişim kurabildik.	5
Değerlendirme kriterleri adil.	4,5
Değerlendirme kriterleri şeffaftı.	4,5
Ajans ile sözleşme imzalama aşamasındaki prosedür etkin işledi.	4
Projenin uygulanması için verilen süre yeterliydi.	4
Süreçte yaşanan sorunlarla ilgili olarak Ajans gerekli yardımı sağladı.	4
Proje başvuru rehberi açık ve anlaşılırdı.	3,5
Proje/Program ile ilgili gereken tüm bilgileri, başvuru rehberi ve eklerinde bulabildik.	3,5
Başvuru ile destek kararının açıklanması arasında geçen sürenin uzunluğu makuldü.	3,5
Proje izleme sürecinde talep edilen raporlar ve kapsamı makuldü.	2,75

Tüm bu değerlendirmeler, etkinliği detayları ile sunmakla birlikte özellikle bir oran çerçevesinde programın genel etkinliği değerlendirildiğinde program hedef gerçekleştirme oranı ortalaması (Ek 3. Göstergeler Kapsamında Hedef Gerçekleşmeleri Tablosu) ile program bütçe gerçekleştirme oranı ortalaması (Ek 4. Projelerin Bütçe Gerçekleşmeleri) arasındaki fark, anlamlı bir gösterge olmaktadır. Buna göre programın hedef gerçekleştirme oranı ortalamasının %214,6 olarak diğer yandan programın bütçe gerçekleştirme oranı ortalamasının %71,6 olarak gerçekleşmiş olması, bütçenin %71,6'sının kullanılarak, %214,6 oranında performans elde edildiği, başka bir deyişle hedeflerin %143 oranında üstüne çıkılarak gerçekleştirildiği anlamına gelmektedir.

6.3.3 Etkililik

Etkililik kriteri kapsamında, elde edilen çıktı ve sonuçlar ile programın temel amaç ve önceliklerinin karşılaştırması yapılmıştır. Bu çerçevede programın, amaç ve önceliklerine ne düzeyde ulaşmış olduğu incelenmiştir. Etkililik düzeyini değerlendirmek için program başvuru rehberi, nihai raporlar ve anket verilerinden yararlanılmıştır.

Etkililik düzeyine ışık tutması açısından amaç ve öncelikler kapsamında hedef gerçekleştirmelerinin sunulduğu Tablo 4'teki veriler detaylı incelendiğinde, G2: Geçici İstihdam, G10: Eğitim Harcamaları, K43: Ortaklık Kurulan/İş birliği Yapılan Kurum/Kuruluş/İşletme Sayısı göstergelerinin hedeflenmediği görülmektedir. Gerçekleşme oranı en düşük gösterge ise %10,8 oranıyla ile K11: Üretim hattı sayısıdır. Göstergeler arasında hedeflenen değer çok üzerinde gerçekleşme yaşanan gösterge ise K21: Katılım Sağlanan Seminer, Toplantı, Konferans, Çalıştay vs. Sayısı (%2800). Bunu %539,3 ile K13: Yerli Makine Harcamaları izlemektedir.

Tüm göstergelerin hedeflenenlerinin gerçekleşme oranları ortalaması ise %214,6'dır. Yani, genel tabloya bakıldığında projelerin hedeflediği göstergelerinin gerçekleşme oranları başarıyla sonuçlanmıştır.

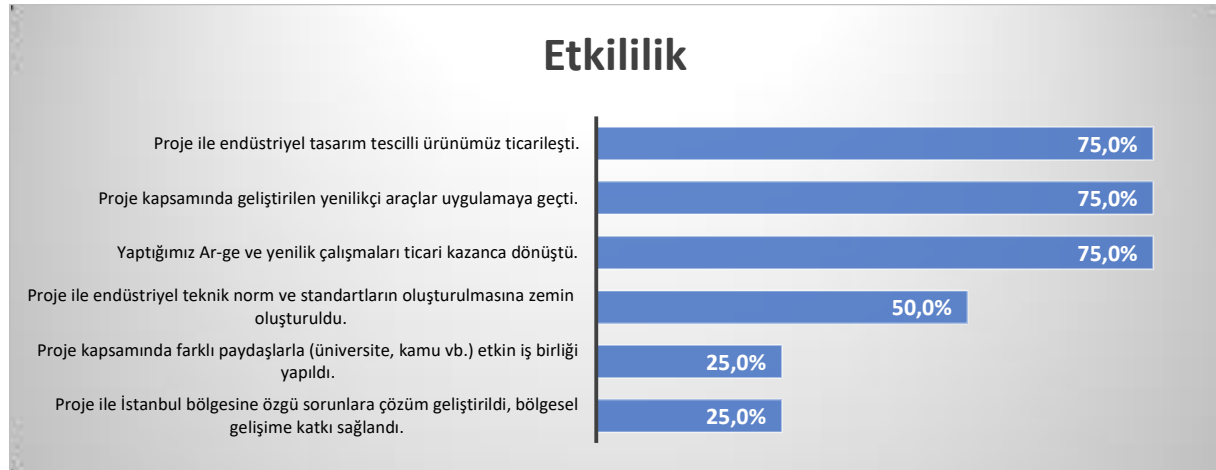
Şekil 5'te yer alan hesaplamadan hareketle veriler analiz edildiğinde gerçekleşen değer ve hedeflenen değer arasında herhangi bir fark bulunmadığı, bu yüzden de etkililiğin %100 olarak gerçekleştiği görülmüştür.

Şekil 5. Etkililik Oranı Hesaplama

$$Etkililik = \frac{\text{Gerçekleşen değer}}{\text{Hedeflenen değer}} \times 100$$

Grafik 9'da yer alan, yararlanıcıların etkililik değerlendirmelerine bakıldığında, projenin etkililik alanlarının başında endüstriyel tasarım tescilli ürünlerin ticarileşmesi ve yenilikçi araçların uygulamaya geçmesi gelmektedir. Ancak İstanbul'a özgü sorunlara çözüm geliştirme ve farklı paydaşlarla etkin iş birliği geliştirme konusunda gelişime ihtiyaç duyulmaktadır.

Grafik 9. Proje Etkililik Değerlendirmesi



6.3.4 Etki

Etki kriteri kapsamında projelerin uygulama aşamalarında ve uygulamaların tamamlanmasını müteakip olumlu ya da olumsuz, beklenen veya beklenmeyen, doğrudan ya da dolaylı şekilde ortaya çıkan sosyal, ekonomik ve çevresel değişiklikler ölçülmüştür. Etki düzeyini değerlendirmek için anket verilerinden yararlanılmıştır. Böylece desteğin **sosyal**, **ekonomik** ve **çevresel** açıdan ne düzeyde fark yarattığı ortaya konmuştur.

Sosyal Etki

Sosyal etki kapsamında projelerin uygulama aşamalarında ve uygulamaların tamamlanmasının ardından paydaşlarla ilişki geliştirmeye yönelik kazanılan değişiklikler açısından programın değerlendirilmesi Grafik 10'dan takip edilebilmektedir. Kurumun saygınlığı ve bilinirliğinde artış, ürün,

hizmet ve süreçlerdeki sorunları tespit ve analiz etme yeteneğinde artış ve proje yazma ve yönetme konusunda bilgi, beceri ve yetkinlik artışı konularında yararlanıcıların %100'ü etkinin varlığını belirtmiştir. Bununla birlikte, kurum içi iletişim ve iş birliklerinin güçlenmesi konusunda yararlanıcıların %75'i etkinin varlığından, hedef kitlenin ihtiyaçlarının daha iyi anlaşılır ve analiz edilir hale gelmesi ve proje yazma ve yönetme konusunda teknik bilgi, beceri ve yetkinliklerde artış konularında yararlanıcıların 50'si etkinin varlığından bahsetmiştir.

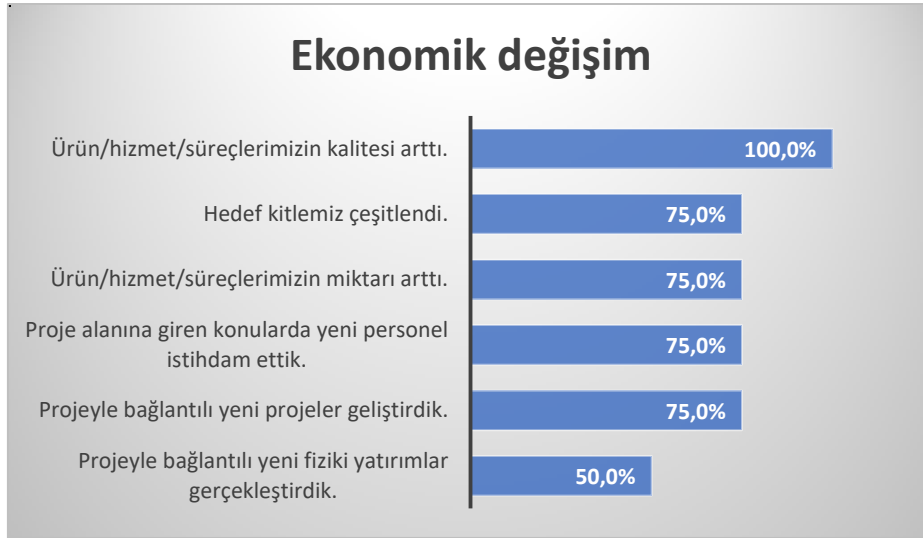
Grafik 10. Sosyal Etki Değerlendirmesi



Ekonomik Etki

Ekonomik etki kapsamında projelerin uygulama aşamalarında ve uygulamaların tamamlanmasının ardından hedef grup üstündeki ekonomik değişiklikler açısından programın değerlendirilmesi Grafik 11'de görülmektedir. Detaylı incelendiğinde hedef kitlenin çeşitlenmesi konusunda yararlanıcıların %75'i etkinin varlığını belirtmiştir. Bununla birlikte, yararlanıcıların tamamı (%100) ürün, hizmet süreçlerinin kalitesinin arttığını, %75'i ürün/hizmet/süreçlerinin miktarının arttığını, %75'i projeye bağlantılı yeni projeler geliştirdiklerini, %75'i proje alanına giren konularda yeni personel istihdam edildiğini ve son olarak %50'si projeye bağlantılı yeni fiziki yatırımlar gerçekleştirdiğini beyan etmiştir.

Grafik 11. Ekonomik Etki Değerlendirmesi



Çevresel Etki

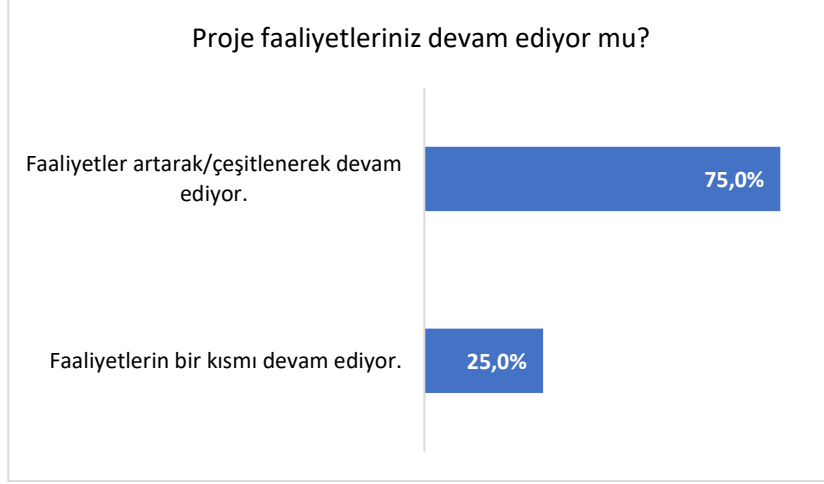
Projelerin çevresel etkilerine yönelik katılımcılara sorular yöneltildiğinde katılımcıların yalnızca doğal kaynakların korunması konusunda katkı sağladıklarını ifade ettikleri ve bu ifadeye olumlu yanıt verenlerin oranının da %25 ile sınırlı kaldığı görülmektedir. Bununla birlikte, ankette yer alan; çevre kirliliğinin azaltılmasına katkı sağlanması ve biyoçeşitliliğin gözetilmesi konularında yararlanıcılar fikir beyan etmemiştir. Bu da projelerin içerikleri bakımından çevreyi önceliklendiren projeler olmadığını göstermektedir.

6.3.5 Sürdürülebilirlik

Sürdürülebilirlik kriteri kapsamında, proje çıktı ve sonuçlarının destek tamamlandıktan sonra da devam ettirilebilme durumu değerlendirilmiştir. Bu çerçevede sosyal, ekonomik ve çevresel etkenler ile risklerin mevcudiyeti ve proje uygulamalarını etkileme düzeyi dikkate alınmıştır. Sürdürülebilirlik düzeyini değerlendirmek için anket verileri ve nihai raporlardan yararlanılmıştır. Böylece desteğin net faydalarının destek sona erdikten sonra ne ölçüde devam ettiği ortaya konmuştur.

Faaliyetlerin devamlılığına yönelik katılımcılara sorular yöneltildiğinde faaliyetlerin tamamının devam ettiği görülmüştür (Grafik 12). Katılımcılar destekle yapılan katkının, özellikle altyapıya yönelik katkının sonuçlarının devam ettiğini, bunun üretim ve ürün konusunda çeşitlenmeye de neden olduğunu ifade etmektedir.

Grafik 12. Sürdürülebilirlik Değerlendirmesi



7. SONUÇ ve DEĞERLENDİRMELER

Bu rapor, İstanbul Kalkınma Ajansı (İSTKA) tarafından 2015 yılında çağrısı gerçekleştirilmiş olan Yenilikçi İstanbul (İşletmeler) Mali Programı (YNI)'nın değerlendirilmesine yönelik hazırlanmıştır. Program, İstanbul'un yüksek katma değerli, teknoloji ve bilgi yoğun ürün ve hizmetler ile küresel ekonomide söz sahibi olabilmesi için Ar-Ge ve yenilik odaklı ekonomik yapıya dönüşümün desteklenmesi amacıyla hayata geçirilmiştir. Programın, OECD (2021) kriterlerinin esas teşkil ettiği ve Kalkınma Ajanslarınınca Uygulanan Mali Desteklerin Değerlendirilmesine İlişkin Usul ve Esaslar tarafınca belirlenmiş olan ilgililik, etkinlik, etkililik, etki, sürdürülebilirlik olmak üzere 5 kriter çerçevesinde değerlendirmesi yapılmıştır. Değerlendirmede Ek 5'teki uygulama anketi yanıtları, program başvuru rehberi, proje raporları (nihai raporlar) ile ilgili stratejik belge ve dokümanlar kullanılmıştır.

Rapor kapsamında elde edilen verilerin analizi ile aşağıdaki bulgulara ulaşılmıştır:

İlgililik kriteri açısından, program kapsamında desteklenen projelerin tamamı ön değerlendirme aşamasında verilen puanlamaya uygun şekilde (25 üzerinden ortalama 19,5) hem dönemin kalkınma planına hem de bölgesel plana uygunluk göstermektedir. Aynı zamanda tüm projelerin içerikleri de belirlenen öncelik alanı kapsamında Ar-Ge faaliyetleri içerisinde bulunmuş, üretimle ilgili adımlar atmış ve kendi alanında yenilikçi çözümler bulmak ve geliştirmek adına faaliyetlerde bulunmuştur.

Etkinlik kriteri açısından, ilan edilen program bütçesinin %9,6'sı sözleşmeye bağlanarak hibe edilmesi taahhüt edilmiştir. Bununla birlikte gerçekleşen toplam destek tutarı, 1.615.375,61 TL ile sınırlı kalmıştır. Bu tutar, sözleşmeye bağlanan toplam destek tutarının yaklaşık %67,5'i oranındadır. Program kapsamında ilan edilen bütçe dikkate alındığında, bütçenin oldukça azının kullanıldığı görülmektedir.

Etkililik kriterleri açısından program incelendiğinde, öngörülen tüm faaliyetlerin gerçekleştirilmesiyle birlikte %100 etkililik hedefine ulaşılmıştır. Başlangıçta sözleşme tutarında belirlenen destek tutarının %67,5'i gerçekleşmiş olmasına rağmen etkililiğin %100 oranda gerçekleşmesi projelerin başarıyla uygulandığını göstermektedir.

Etki kriterlerine göre yapılan değerlendirmede, etkiye ilişkin analiz sonuçları, özellikle belirgin bir sosyal etkinin ortaya çıktığını, kurum kapasitelerinin artışı konusunda desteğin değişime aracı

olduğunu göstermektedir. Ekonomik etkiye ilişkin de olumlu yönde değişim gerçekleşmiştir. Ancak çevresel değişim kısıtlıdır. Bu konu gelişime açıktır.

Sürdürülebilirlik kriterlerine göre yapılan değerlendirmede, çalışma esnasında iletişim kurulan tüm kurumlar faaliyetlerine devam ettiklerini, hatta bu kurumların çoğunluğun da faaliyetlerini çeşitlendirerek ve artırarak devam ettirdiklerini ifade etmişlerdir. Buradan hareketle desteğin sürdürülebilir sonuçlar elde ettiğini söylemek mümkündür.

Yenilikçi İstanbul (İşletmeler) Mali Programı spesifik gruba desteği, işletmelere desteği kapsamış ve bu kapsamda hedeflediği sonuçlara ulaşmıştır. Burada hedeflenebilecek özgün bir nokta olarak İstanbul özelinde bölgesel gelişimin programda önceliklendirilmediğini görmek mümkündür. İlerleyen dönemlerde gerçekleştirilebilecek benzer programların bölgesel gelişimle ilgili bir perspektife sahip olması öncelikli olabilir. Buna ek olarak projelerin faaliyetlerine devam eden neden olan konu desteğin altyapıyı kapsamasıdır. Buradan hareketle yine işletmeler özelinde verilen desteklerin bu işletmelerin yenilikçi faaliyetleri için ihtiyaç duyduğu altyapı konusunda desteklenmesi misyonuna sahip olması gerekmektedir.

8. EKLER

Ek 1. Program Düzeyi Performans Göstergeleri

Kodu	Gösterge	Birim	Açıklama
K1	Toplam Üretim Değeri	TL	Firmanın Yıllık Üretim Miktarının Satış Fiyatı Üzerinden Parasal Karşılığı
K2	Yurt İçi Satış Tutarı	TL	Firmanın Yıllık Yurt İçi Satışının Parasal Değeri
K3	Yurt Dışı Satış Tutarı	TL	Firmanın Yıllık Yurt Dışı Satışının Parasal Değeri (İhracat Tutarı)
G1	Sürekli İstihdam	Kişi	1 Yıldan Uzun Süreli İstihdam Edilen Toplam Kişi Sayısı (Proje Ekibi Dışında)
G2	Geçici İstihdam	Kişi	1 Yıldan Kısa Süreli, Sadece Belirli Bir İşin Gerçekleştirilmesi İçin İstihdam Edilen Toplam Kişi Sayısı (Proje Ekibi Dışında)
K4	Ar-Ge Harcamaları	TL	Proje Bütçesinden Araştırma ve Geliştirme Faaliyetlerine Aktarılan Miktar
K8	Makine Sayısı	Adet	Firmanın Sahip Olduğu Üretim Hattında Kullanılan Makine Sayısı
K9	Yerli Makine Sayısı	Adet	Firmanın Sahip Olduğu Üretim Hattında Kullanılan Yerli Makine Sayısı
K10	İthal Makine Sayısı	Adet	Firmanın Sahip Olduğu Üretim Hattında Kullanılan İthal Makine Sayısı
K11	Üretim Hattı Sayısı	Adet	Firmanın Sahip Olduğu Üretim Hattı Sayısı
K12	Yeni Makine Harcamaları	TL	Proje Bütçesinden Yeni Makine Alımı İçin Kullanılan Miktar
K13	Yerli Makine Harcamaları	TL	Proje Bütçesinden Yerli Makine Alımı İçin Kullanılan Miktar
K14	İthal Makine Harcamaları	TL	Proje Bütçesinden İthal Makine Alımı İçin Kullanılan Miktar
K15	Müşteri Sayısı	Adet	Firmanın Müşteri Sayısı
K16	Yurtdışı Müşteri Sayısı	Adet	Faydalanıcı İşletme Tarafından İhracat Yapılan Yurtdışı Müşteri Sayısı
K17	İhracat Yapılan Ülke Sayısı	Adet	Faydalanıcı İşletme Tarafından İhracat Yapılan Ülke Sayısı
G7	Eğitim Sayısı	Adet	Proje Kapsamında Firma Personelinin Teknik, İdari ve Kişisel Gelişim Yönlerinden Kapasitesini Artırmaya Yönelik Düzenlenen Eğitim Sayısı (Yeni Alınan Makine İçin Kullanım Eğitimleri Hariç)
G8	Eğitim Süresi		Proje Kapsamında Firma Personelinin Teknik, İdari ve Kişisel Gelişim Yönlerinden Kapasitesini Artırmaya Yönelik Düzenlenen Eğitimlerin Süresi (Yeni Alınan

		Saat	Makine İçin Kullanım Eğitimleri Hariç)
G9	Eğitime Katılan Kişi Sayısı	Kişi	Proje Kapsamında Firma Personelinin Teknik, İdari ve Kişisel Gelişim Yönlerinden Kapasitesini Artırmaya Yönelik Düzenlenen Eğitimlere Katılan Kişi Sayısı (Yeni Alınan Makine İçin Kullanım Eğitimleri Hariç)
G10	Eğitim Harcamaları	TL	Proje Bütçesinden Firma Personelinin Teknik, İdari ve Kişisel Gelişim Yönlerinden Kapasitesini Artırmaya Yönelik Düzenlenen Eğitimler İçin Aktarılan Miktar (Yeni Alınan Makine İçin Kullanım Eğitimleri Hariç)
K18	Ürün Çeşidi Sayısı	Adet	Firmanın Ürettiği ya da Pazarladığı Ürün Çeşidi Sayısı
K19	Yenilikçi Ürün Çeşidi Sayısı	Adet	Firmanın Ürettiği ya da Pazarladığı Yenilikçi Ürün Çeşidi Sayısı
K21	Katılım Sağlanan Seminer, Toplantı, Konferans, Çalıştay vs. Sayısı	Adet	Proje Kapsamında Firmanın Katılım Sağladığı Seminer, Toplantı, Konferans, Çalıştay vs. Sayısı
K40	Geliştirilen Prototip Ürün Sayısı	Adet	Proje Kapsamında Geliştirilen Prototip Ürün Sayısı
K43	Ortaklık Kurulan/İş birliği Yapılan Kurum/Kuruluş/İşletme Sayısı	Adet	Proje Kapsamında Ortaklık/İşbirliği Yapılan Kurum/Kuruluş/İşletme (Özel Sektör-Üniversite vb.) Sayısı
K45	Ticarileştirmeye Yönelik Analiz Sayısı	Adet	Proje Kapsamında Yapılacak Ticarileştirme Faaliyetleri Doğrultusunda Yapılan Analizlerin (Finansal Analiz, Pazar Analizi, Risk Analizi, Fayda Maliyet Analizi vb.) Sayısı

Ek 2. Proje Adları ve Yararlanıcı Kurumlar

Referans No	Proje Adı	Başvuru Sahibi Adı
TR10/15/YNI/0003	Emniyet Tertibatına Sahip Çift Çıkışlı Gaz Muslukları Üretimi	Turaş Gaz Armatürleri Sanayi ve Ticaret. Anonim Şirketi
TR10/15/YNI/0016	Dünya Standartlarında Kaliteli Üretim Sunacak Yerli, İleri Teknolojili Endüstriyel Baca Borusu Üretim Hattı İmalatı	SENTE MAKİNA İNŞAAT SANAYİ VE TİCARET LİMİTED ŞİRKETİ
TR10/15/YNI/0021	Yerli Üretimde Dünya Kalitesi Medel Elektrik Elektronik Makine Demiryolu Araçları Üretimi	Medel Elektronik Elektrik Makine Demiryolu Araçları Üretimi ve Pazarlama Sanayi ve Tic. Ltd. Şti.
TR10/15/YNI/0035	Ar-Ge ve Ür-Ge Faaliyet Çıktılarının Proses Modernizasyonu ve Ürün Kalitesi Standardizasyonu temelinde Ticarileştirilmesi	DELTA İNŞAAT TURİZM ELEKTRONİK ŞEMSIYE SAN. TİC LTD ŞTİ
TR10/15/YNI/0045	Pul Ayırıcı ve Pul Yükleyici Robotlu Pres(Faydalı Model No:TR 2014 02210) Seri Üretim Projesi	ÖZKOÇ HİDROLİK MAKİNA SAN.VE TİC.A.Ş.
TR10/15/YNI/0068	Çocuk Korumalı Kapak Ticarileştirilmesi Projesi	PLASTAS KALIP VE PLASTİK SAN.TİC.A.Ş

Ek 3. Göstergeler Kapsamında Hedef Gerçekleşmeleri

Göstergeler	Hedeflenen Sayılar: Adet/TL	Gerçekleşen Sayılar: Adet/TL	Gerçekleşme Yüzdesi
K1 - Toplam Üretim Değeri	123.923.079	108.954.040	87,90%
K2 - Yurt İçi Satış Tutarı	81.058.768	74.393.060	91,80%
K3- Yurt Dışı Satış Tutarı	41.614.312	28.982.393	69,60%
G1 - Sürekli İstihdam	474	487	102,70%
G2 - Geçici İstihdam	0	0	
K4 - Ar-Ge Harcamaları	1.550.000	750.000	48,40%
K8- Makine Sayısı	221	254	114,90%
K9 - Yerli Makine Sayısı	43	108	251,20%
K10 - İthal Makine Sayısı	118	88	74,60%
K11 - Üretim Hattı Sayısı	74	8	10,80%
K12 - Yeni Makine Harcamaları	1.931.588	2.089.688	108,20%
K13 - Yerli Makine Harcamaları	140.000	755.000	539,30%
K14 - İthal Makine Harcamaları	1.107.188	1.334.688	120,50%
K15 - Müşteri Sayısı	740	845	114,20%
K16 - Yurtdışı Müşteri Sayısı	45	46	102,20%
K17 - İhracat Yapılan Ülke Sayısı	32	29	90,60%
G7 - Eğitim Sayısı	2	3	150,00%
G8 - Eğitim Süresi	40	21	52,50%
G9 - Eğitime Katılan Kişi Sayısı	30	51	170,00%
G10 - Eğitim Harcamaları	0	0	
K18 - Ürün Çeşidi Sayısı	400.069	400.066	100,00%
K19 - Yenilikçi Ürün Çeşidi Sayısı	32	32	100,00%
K21 - Katılım Sağlanan Seminer, Toplantı, Konferans, Çalıştay vs. Sayısı	1	28	2800,00%
K40 - Geliştirilen Prototip Ürün Sayısı	10	18	180,00%
Ortaklık Kurulan/İş birliği Yapılan Kurum/Kuruluş/İşletme Sayısı	0	0	
K45 - Ticarileştirmeye Yönelik Analiz Sayısı	2	2	100,00%

Ek 4. Projelerin Bütçe Gerçekleşmeleri

Ref 1	Ref 2	Yararlanıcı	Sözleşme Bütçesi	Destek Oranı	Sözleşme toplam destek tutarı	Gerçekleşen Toplam Bütçe	Gerçekleşen Toplam Destek Tutarı	Bütçe gerçekleşme oranı	Bütçe gerçekleşme oranı ortalaması
YNI	3	TURAŞ GAZ ARMATÜRLERİ SANAYİ VE TİCARET. ANONİM ŞİRKETİ	1.096.500,00	50,00%	548.249,54	932.160,00	466.079,61	85,0%	71,6%
YNI	16	SENTE MAKİNA İNŞAAT SANAYİ VE TİCARET LİMİTED ŞİRKETİ	595.500,00	50,00%	297.750,00	562.310,00	281.155,00	94,4%	
YNI	21	MEDEL MÜHENDİSLİK VE ELEKTRONİK SAN. TİC. A.Ş.	1.270.712,60	47,09%	598.351,92	510.365,01	240.320,18	40,2%	
YNI	35	DELTA İNŞAAT TURİZM ELEKTRONİK ŞEMSİYE SAN. TİC LTD ŞTİ	376.360,00	50,00%	188.180,00	375.900,00	187.950,00	99,9%	
YNI	45	ÖZKOÇ HİDROLİK MAKİNA SAN.VE TİC.A.Ş.	822.248,00	50,00%	411.124,00	726.441,42	363.220,71	88,3%	
YNI	68	PLASTAS KALIP VE PLASTİK SAN.TİC.A.Ş	701.090,00	50,00%	350.545,00	153.300,22	76.650,11	21,9%	

EK 5. Anket Formu

İSTANBUL KALKINMA AJANSI
2015 YILI YENİLİKÇİ İSTANBUL MALİ DESTEK PROGRAMI - İŞLETMELER (YNI)
PROGRAM SONRASI DEĞERLENDİRME ANKETİ

1. Kurum adınız: (Yasal unvanınızda 2015 yılından sonra değişiklik yapıldıysa eski ve yeni unvanı belirtiniz.)
2. Proje adınız:
3. Proje kodunuz:
4. Yasal statünüz:
5. 2015 yılı Yenilikçi İstanbul Mali Destek Programı - İşletmeler (YNI) toplam hibe miktarı yeterli miydi?
 1. Evet, yeterliydi.
 1. Hayır, yetersizdi.
 1. Fikrim yok
6. Proje faaliyetlerinizi gerçekleştirmek ve proje hedeflerinize ulaşmak için öngördüğünüz bütçe yeterli miydi?
 1. Evet, yeterliydi.
 1. Hayır, yetersizdi.

1. Fikrim yok
7. Proje faaliyetlerini gerçekleştirmek ve proje hedeflerine ulaşmak için ajans destek miktarı yeterli miydi?
 1. Evet, yeterliydi.
 1. Hayır, yetersizdi.
 1. Fikrim yok
8. Proje faaliyetlerini gerçekleştirmek ve proje hedeflerine ulaşmak için ek bütçe yaratmanız gerekti mi?
 1. Evet, gerekti.
 1. Hayır, gerekmedi.
9. Ek bütçe yaratmanız gerekirse, aşağıdaki ifadelerden hangisi/hangileri sizin durumunuzu en iyi şekilde açıklamaktadır?
 1. Ek bütçe ihtiyacımızı kurumsal bütçemizden karşıladık.
 1. Ek bütçe ihtiyacımızı kurumsal bütçemiz dışından karşıladık.
 1. Ek bütçe yaratamadık.
10. Kendi bütçeniz dışından karşıladığınız ek bütçe ihtiyacınızı nasıl sağladınız?
 1. Proje ortakları aracılığıyla
 1. Proje iştirakçileri aracılığıyla
 1. Diğer (Belirtiniz)
11. Ne kadarlık (TL) bir ek bütçe yarattınız?
12. Projede bütçelendirilmeyip tarafınızca yapılan eş finansman dışındaki nakdi katkıların toplam tutarı (TL) ne kadardır?
13. Proje için İSTKA tarafından kaynak tahsis edilmeseydi proje kapsamındaki yatırım gerçekleştirilebilir miydi?
 1. Aynı şekilde (aynı zamanda, aynı büyüklükte, aynı yerde) gerçekleştirilirdi.
 1. Aynı yatırım daha küçük ölçekte gerçekleştirilebilirdi.
 1. Aynı yatırım daha sonraki bir zamanda gerçekleştirilebilirdi, ertelenebilirdi.
 1. Gerçekleştirilemezdi.
14. Mali destek programından haberdar olma kanalınız hangisidir?
 1. İSTKA
 1. Medya
 1. İlişkili/bağlı olduğumuz kurum/işletme
 1. Diğer
15. Projenizi kim hazırladı?
 1. İlişkili/bağlı olduğumuz kurum/işletme personeli
 1. Kendimiz
 1. Diğer
16. Proje başvuru, değerlendirme, uygulama ve izleme süreçlerinde edindiğiniz deneyimler doğrultusunda aşağıda yer alan ifadelere katılma düzeyini 1-Hiç Katılmıyorum, 5-Kesinlikle katılıyorum olacak şekilde işaretleyiniz.
 1. Proje başvuru rehberi açık ve anlaşılırdı.
 1. Proje/Program ile ilgili gereken tüm bilgileri, başvuru rehberi ve eklerinde bulabildik.
 1. Ajans ile sözleşme imzalama aşamasındaki prosedür etkin işledi.
 1. Başvuru ile destek kararının açıklanması arasında geçen sürenin uzunluğu makuldü.
 1. Değerlendirme kriterleri adildi.
 1. Değerlendirme kriterleri şeffaftı.
 1. Projenin uygulanması için verilen süre yeterliydi.
 1. Proje izleme sürecinde talep edilen raporlar ve kapsamı makuldü.
 1. Proje süresince Ajans ile kolaylıkla iletişim kurabildik.
 1. Süreçte yaşanan sorunlarla ilgili olarak Ajans gerekli yardımı sağladı.

17. Proje uygulama aşamasında aşağıdaki konularla ilgili zorlanma düzeyinizi belirtiniz.
(Zorlandık/Zorlanmadık/Fikrim yok)
1. Proje yönetimi
 1. Personel yönetimi
 1. Satın alma süreci
 1. Sözleşme prosedürleri
 1. Raporlama prosedürleri
 1. İzleme süreci
 1. Görünürlük ve tanıtım faaliyetleri
 1. Proje süresi kullanımı
 1. Ajans ile iletişim
 1. Bütçe kullanımı
 1. Diğer
18. Proje kapsamında kurum olarak aldığınız her türlü sertifika ve belgeyi belirtiniz (Evet/hayır)
1. Yönetim sistemi
 1. Eğitim
 1. Akreditasyon
 1. CE
 1. Proje kapsamında alınan sertifika/belge yok
 1. Diğer (belirtiniz)
19. Proje kapsamında geliştirilen/kurulan her türlü fiziki kullanım alanını belirtiniz.
1. Merkez
 1. Laboratuvar
 1. Atölye
 1. Proje kapsamında geliştirilen/kurulan fiziki kullanım alanı yok.
 1. Diğer
20. Proje kapsamında geliştirilen ürünün tam adını iletiniz:
1. _____
21. Proje kapsamında geliştirilen ürün piyasada geçerliliğini koruyor/satışı ve kullanımı devam ediyor. (Evet/Hayır)
22. Proje kapsamında geliştirilen ürün sonrasında şirketinizdeki finansal gelişim oldu mu? Var olan gelişimi açıklayınız.
1. _____
23. Proje çıktıları ile elde ettiğiniz sonuçları uygun olan açıklama ile ilişkilendirerek işaretleyiniz.
(Öngörülmüştü ve gerçekleşti, öngörülmemiştir ama gerçekleşti, öngörülmüştü ama gerçekleşmedi, öngörülmemiştir ve gerçekleşmedi)
1. Kurumumuzun Ar-ge ve yenilik çalışmasına yönelik kapasitesi arttı.
 1. Yaptığımız Ar-ge ve yenilik çalışmaları ticari kazanca dönüştü.
 1. Proje ile endüstriyel teknik norm ve standartların oluşturulmasına zemin oluşturuldu.
 1. Proje kapsamında geliştirilen yenilikçi araçlar uygulamaya geçti.
 1. Proje ile İstanbul bölgesine özgü sorunlara çözüm geliştirildi, bölgesel gelişime katkı sağlandı.
 1. Proje ile endüstriyel tasarım tescilli ürünümüz ticarileşti.
 1. Proje kapsamında farklı paydaşlarla (üniversite, kamu vb.) etkin iş birliği yapıldı.
 1. Diğer
24. Proje uygulamasının tamamlanmasını takiben olumlu/olumsuz, beklenen/beklenmeyen, doğrudan/dolaylı şekilde ortaya çıkan sosyal değişiklikler ile ilgili aşağıdaki ifadeleri yanıtlayınız. (Katılıyorum/Katılmıyorum/Fikrim yok)
1. Projeyi ilgilendiren alanda teknik bilgi, beceri ve yetkinliğimiz arttı.

1. Proje yazma ve yönetme konusunda bilgi, beceri ve yetkinliğimiz arttı.
 1. Ürün/hizmet/süreçlerimizdeki sorunları tespit ve analiz etme yeteneğimiz arttı.
 1. Hedef kitlemizin ihtiyaçlarını daha iyi anlar ve analiz eder hale geldik.
 1. Kurum içi iletişim ve iş birliklerimi güçlendi.
 1. Kurumumuzun/işletmemizin saygınlığı ve bilinirliği arttı.
 1. Diğer
25. Proje uygulamasının tamamlanmasını takiben olumlu/olumsuz, beklenen/beklenmeyen, doğrudan/dolaylı şekilde ortaya çıkan ekonomik değişiklikler ile ilgili aşağıdaki ifadeleri yanıtlayınız. (Katılıyorum/Katılmıyorum/Fikrim yok)
1. Projeye bağlantılı yeni projeler geliştirdik.
 1. Projeye bağlantılı yeni fiziki yatırımlar gerçekleştirdik.
 1. Proje alanına giren konularda yeni personel istihdam ettik.
 1. Ürün/hizmet/süreçlerimizin kalitesi arttı.
 1. Ürün/hizmet/süreçlerimizin miktarı arttı.
 1. Hedef kitlemiz çeşitlendi.
 1. Diğer (Belirtiniz)
26. Proje uygulamasının tamamlanmasını takiben doğrudan/dolaylı şekilde ortaya çıkan çevresel değişiklikler ile ilgili aşağıdaki ifadeleri yanıtlayınız. (Evet/hayır/fikrim yok)
1. Doğal kaynakların korunmasına katkı sağlandı.
 1. Çevre kirliliğinin azaltılmasına katkı sağlandı.
 1. Biyoçeşitliliğin gözetilmesi sağlandı.
 1. Diğer (Belirtiniz)
27. Proje faaliyetleriniz devam ediyor mu?
1. Faaliyetlerin bir kısmı devam ediyor.
 1. Faaliyetlerin tümü devam ediyor.
 1. Faaliyetler artarak/çeşitlenerek devam ediyor.
 1. Faaliyetler devam etmiyor.
 1. Faaliyetleri devam etmiyor fakat proje süresince uygulanan faaliyetin faydası devam ediyor.
28. Hangi faaliyetlerinizin ne şekilde devam ettiğini açıklayınız.
29. Proje faaliyetleriniz neden devam etmiyor? Lütfen uygun olan bütün seçenekleri işaretleyiniz.
1. Kaynak yetersizliği
 1. İzin, ruhsat vb. sorunları
 1. Lisans alma sorunları
 1. Mülkiyet sorunları
 1. Personel yetersizliği
 1. Yönetim sorunu
 1. Talep yetersizliği
 1. Diğer
30. Hangi faaliyetlerinizin faydasının ne şekilde devam ettiğini açıklayınız.
31. Destekten kaynaklanan olumlu etkilerin devam ederek sürdürülebilirliğinin sağlanması noktasında karşılaştığınız fırsatlar var mı, açıklayınız?
32. Destekten kaynaklanan olumlu etkilerin devam ederek sürdürülebilirliğinin sağlanması noktasında karşılaştığınız engeller var mı, açıklayınız?
33. Proje kapsamında/uygulanması sonrasında ortaya çıkan olumsuz/istenmeyen sosyal çıktılar varsa açıklayınız. Olumsuz istenmeyen sosyal çıktı yoksa olmadığını belirtiniz.
34. Proje kapsamında/uygulanması sonrasında ortaya çıkan olumsuz/istenmeyen ekonomik çıktılar varsa açıklayınız. Olumsuz istenmeyen ekonomik çıktı yoksa olmadığını belirtiniz.
35. Proje kapsamında/uygulanması sonrasında ortaya çıkan olumsuz/istenmeyen çevresel çıktılar varsa açıklayınız. Olumsuz istenmeyen çevresel çıktı yoksa olmadığını belirtiniz.

EK 6. Odak Grup Görüşme Soruları

ODAK GRUP GÖRÜŞME SORULARI

Odak grup toplantımıza hoşgeldiniz. Toplantımız yaklaşık 2 saat kadar sürecek. Bu toplantı ile özellikle anketler ve ajansa ilettiğiniz final raporlarda detaylandıramadığınız konuları konuşmayı ve bu verileri derlemeyi hedefliyoruz. Tüm sorulara olabildiğince kapsamlı yanıt vermenizi rica ediyoruz.

1. Projenizi birkaç cümleyle özetler misiniz? Size göre en önemli çıktısı ne oldu? Bu çıktının doğrudan en belirgin etkisi ne oldu?

İlgililik

0. Elde etmiş olduğunuz çıktı ve sonuçlar ile programın temel amaç ve önceliklerinin karşılaştırmasını yaptığınızda programın amaç ve önceliklerine ne düzeyde ulaşılmış olduğunuzu örneklendirerek açıklayabilir misiniz?

Etkinlik

0. Bu süreçte olumlu ya da olumsuz anlamda etkili olan faktörler (Sosyal, çevresel, ekonomik) nelerdi?

Etkililik

0. Projenizle nihai yararlanıcılarınız üzerinde nasıl değişimler yaratıldı? Bu değişimleri ne şekilde ölçtünüz? Herhangi bir takip-izleme sisteminiz mevcut mu?

Etki

0. Projenizin uygulama aşamasında ve uygulamanın tamamlanması sonrasında olumlu ya da olumsuz, beklenen ya da beklenmeyen, doğrudan ya da dolaylı şekilde ortaya çıkan sosyal, ekonomik ve çevresel değişiklikleri açıklayabilir misiniz?

Sürdürülebilirlik

0. Proje çıktı ve sonuçlarını destek tamamlandıktan sonra da devam ettirebiliyor musunuz?

Evetse nasıl? Hayırsa neden ettiremiyorsunuz? Projenizin sürdürülebilirliği için neye ihtiyaç var?

0. İSTKA'nın desteğiyle ilgili söylemek istediğiniz son bir geri dönüş var mı? Ekibe iletmek istediğiniz bir husus var mı?

9. KAYNAKÇA

- İstanbul Kalkınma Ajansı. (2020). Covid-19 ile Mücadele ve Dayanıklılık Programı Başvuru Rehberi. İstanbul.
- İstanbul Kalkınma Ajansı. (2014). 2014-2023 İstanbul Bölge Planı. İstanbul.
- Kalkınma Ajanslarınca Uygulanan Mali Desteklerin Değerlendirilmesine İlişkin Usul ve Esaslar. Erişim: <https://www.sanayi.gov.tr/mevzuat/usul-ve-esaslar/mc0909018209>
- T.C. Cumhurbaşkanlığı Strateji ve Bütçe Başkanlığı. (2019). 11. Kalkınma Planı (2019-2023). Ankara.