

İstanbul Kalkınma Ajansı

2018 Yılı Mali Destek Programları Bilgilendirme Toplantısı

15 Ocak 2018





Sunum Planı

İstanbul Bölge Planı –Mali Destek Programları

2018 Yılı Mali Destek Programları
Hedefler, Öncelikler, Örnek Projeler

Başvuru ve Değerlendirme Süreci

Soru-Cevap

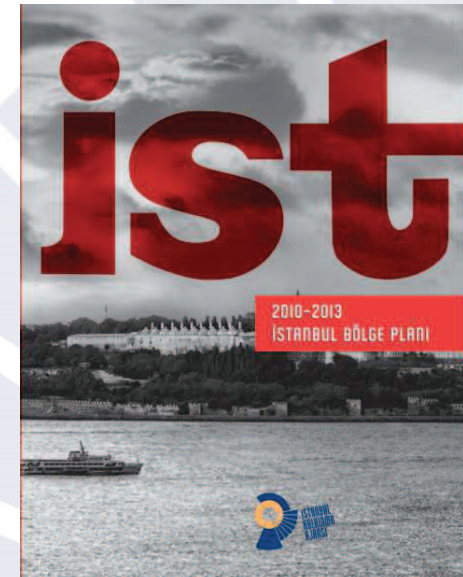


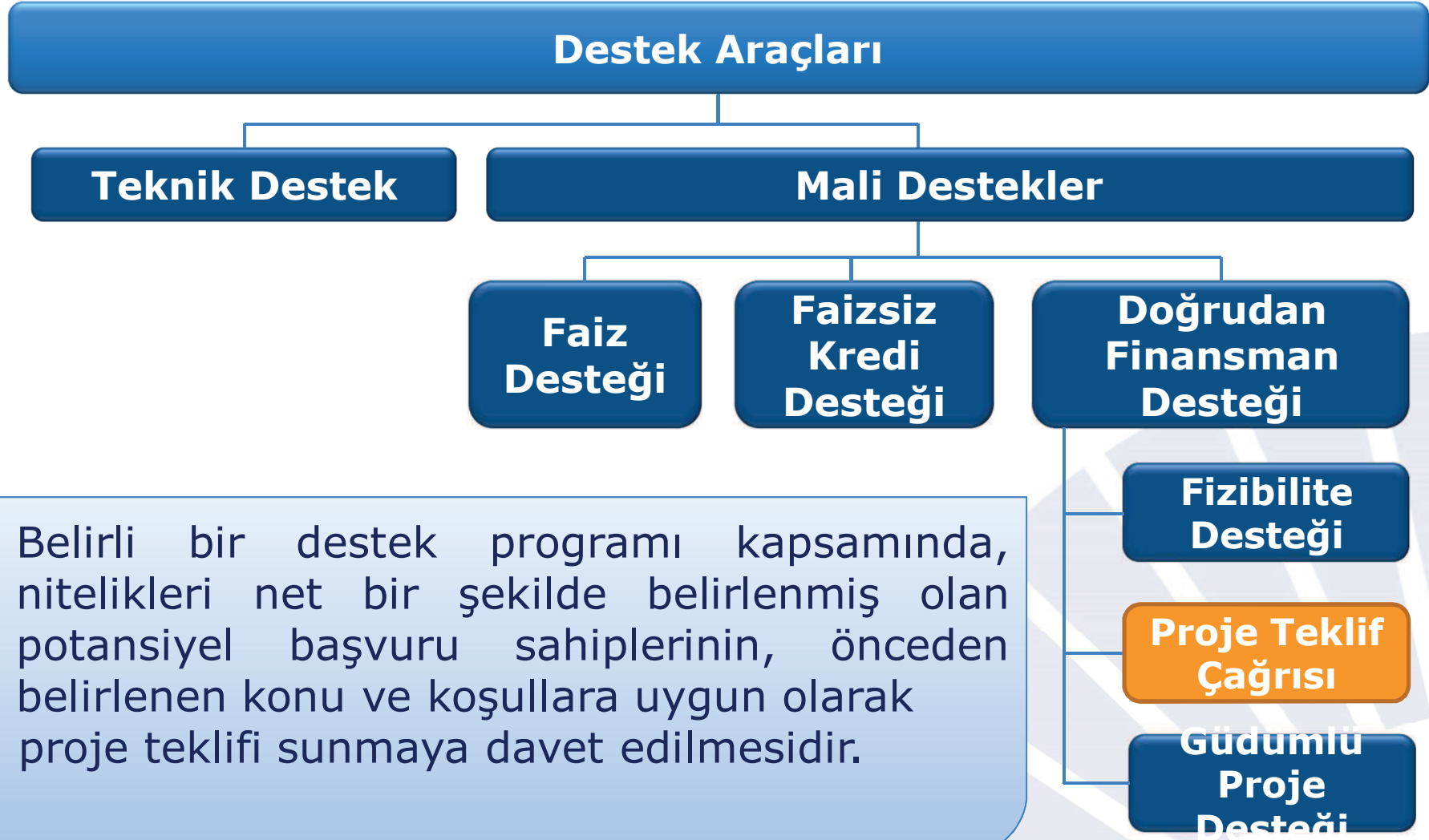


İstanbul Kalkınma Ajansı

İstanbul Bölge Planı

- **2010-2013 ve 2014-2023 İstanbul Bölge Planları** Ajansımız koordinasyonunda hazırlanmıştır.
- Sürdürülebilir sosyoekonomik kalkınmayı sağlamak amacıyla İstanbul'un
 - sosyoekonomik **gelişme eğilimlerini**,
 - **gelişme potansiyelini** ve
 - **sektörel hedeflerini** ortaya koymak üzere hazırlanmıştır.
- Ekonomik ve sosyal kalkınma için **vizyon, strateji ve hedefleri** belirlemektedir.







İstanbul Kalkınma Ajansı

Mali Destek Programları

2010	2011	2012-1 ve 2012-2	2014	2015	2016
Bilgi Odaklı Ekonomik Kalkınma (İşletmeler)	Engelsiz İstanbul	Bilgi Odaklı Ekonomik Kalkınma	Afetlere Hazırlık	Bağımlılıkla Mücadele	Çocuklar ve Gençler
Bilgi Odaklı Ekonomik Kalkınma	Çevre Dostu İstanbul (İşletmeler)	Küresel Turizm Merkezi İstanbul	Verimli ve Temiz Enerji (İşletmeler)	Kadın İstihdamının Artırılması	Girişimcilik
Sosyal İçerme ve Toplumsal Bütünleşme Küçük Ölçekli Altyapı	Çevre Dostu İstanbul	Çocukların ve Gençlerin Girişimcilik, Beceri ve Geleceklerini Destekleme	Verimli ve Temiz Enerji	Sağlık Turizm Merkezi İstanbul (İşletmeler)	Yenilikçi ve Yaratıcı İstanbul
Yaratıcı Endüstrilerin Geliştirilmesi		Afetlere Hazırlık	Çocuklar ve Gençler	Sağlık Turizm Merkezi İstanbul	
Yaratıcı Endüstrilerin Geliştirilmesi (İşletmeler)		Bilgi ve İletişim Teknolojileri Odaklı Ekonomik Kalkınma (İşletmeler)	Küresel Turizm Merkezi İstanbul (İşletmeler)	Yaratıcı Endüstrilerin Geliştirilmesi (İşletmeler)	
		Bilgi ve İletişim Teknolojileri Odaklı Ekonomik Kalkınma	Küresel Turizm Merkezi İstanbul	Yaratıcı Endüstrilerin Geliştirilmesi	
		Sosyal İçermeye Yönelik Küçük Ölçekli Altyapı	Yenilikçi İstanbul	Yenilikçi İstanbul (İşletmeler)	
		Yaratıcı Endüstrilerin Geliştirilmesi (İşletmeler)		Yenilikçi İstanbul	
		Yaratıcı Endüstrilerin Geliştirilmesi			



Sunum Planı

İstanbul Bölge Planı –Mali Destek Programları

2018 Yılı Mali Destek Programları
Hedefler, Öncelikler, Örnek Projeler

Başvuru ve Değerlendirme Süreci

Soru-Cevap



VİZYON

Yaratıcı ve Özgür İnsanlarıyla, Yenilik ve Kültür Kenti;
Özgün İstanbul

**Ekonomik
Gelişme Eksenini**

**Küresel
Ekonomide Söz
Sahibi, Yüksek
Katma Değer
Üreten, Yenilikçi
ve Yaratıcı
Ekonomi**

**Sosyal
Gelişme Eksenini**

**Adil Paylaşan,
Kapsayıcı ve
Öğrenen Toplum**

**Mekânsal
Gelişme Eksenini**

**Keyifle Yaşanan,
Özgün Kentsel
Mekanlar ve
Sürdürülebilir
Çevre**



2018 Mali Destek Programlarının Temaları

**Ekonomik
Gelişme Eksenini**

**Küresel Ekonomide Söz
Sahibi, Yüksek Katma Değer
Üreten, Yenilikçi ve Yaratıcı
Ekonomi**

**Sosyal
Gelişme Eksenini**

**Adil Paylaşan, Kapsayıcı ve
Öğrenen Toplum**

**YENİLİKÇİ VE
YARATICI
İSTANBUL**

Mali Destek Programı



GİRİŞİMCİLİK
Mali Destek Programı



**ÇOCUKLAR VE
GENÇLER**

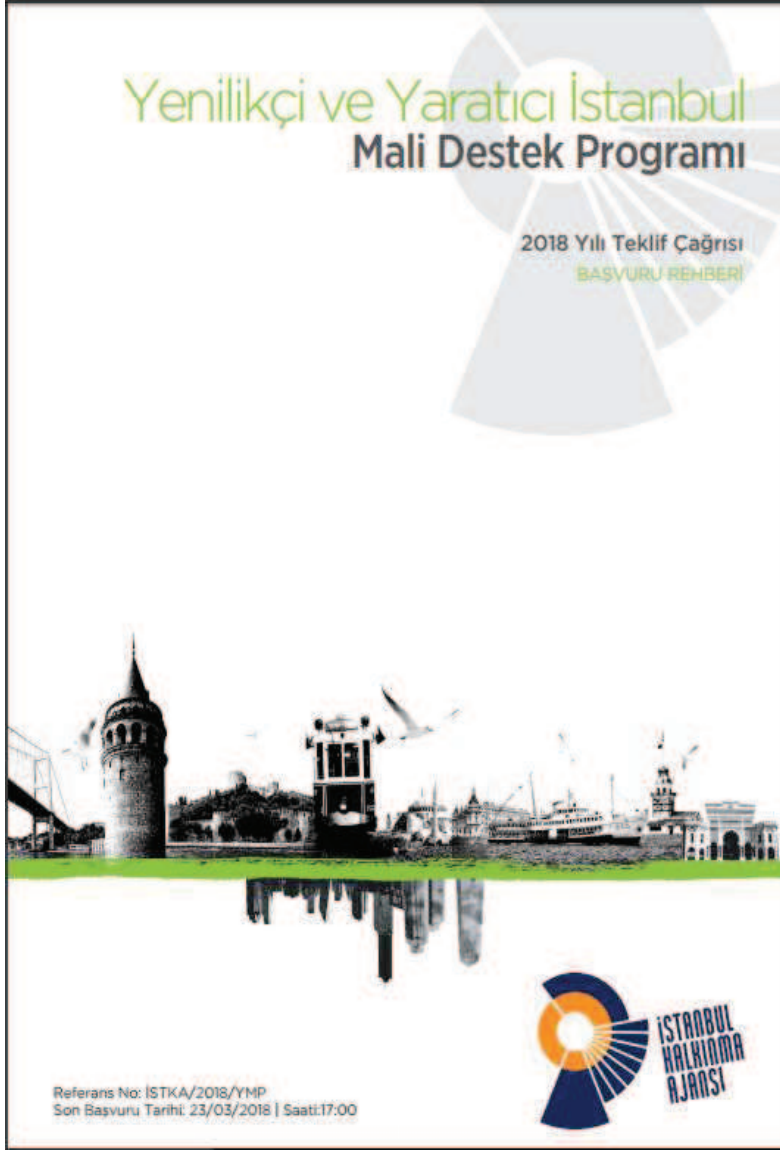
Mali Destek Programı



180 Milyon TL



YENİLİKÇİ VE YARATICI İSTANBUL MALİ DESTEK PROGRAMI



- Toplam Bütçe:
80.000.000 TL
- Asgari-Azami Destek Tutarı:
200.000-2.000.000 TL
- Asgari-Azami Destek Oranı:
%25 - %75
- Asgari-Azami Süre:
6 Ay- 18 Ay
- Son Başvuru Tarihi:
23/03/2018
- Uygun Başvuru Sahipleri:
Kâr Amacı Gütmeyen Kuruluşlar



YENİLİKÇİ VE YARATICI İSTANBUL MALİ DESTEK PROGRAMI

2014-2023 İSTANBUL BÖLGE PLANI İLİŞKİSİ

VİZYON

Yaratıcı ve Özgür İnsanlarıyla, Yenilik ve Kültür Kenti; Özgün İstanbul

GELİŞME EKSENİ

Yenilikçi ve Yaratıcı Ekonomi

Adil Paylaşan,
Kapsayıcı Toplum

Keyifle Yaşanan
Mekanlar,
Sürdürülebilir Çevre

ÖNCELİK ALANI

**Küresel Değer Zincirinde Rekabetçi Konum
Sanayide Dönüşüm
Artan Ar-Ge ve Yenilik**

MALİ DESTEK
PROGRAMI





YENİLİKÇİ VE YARATICI İSTANBUL MALİ DESTEK PROGRAMI *PROGRAMIN GENEL HEDEFİ*

İstanbul'un katma değeri, teknoloji ve bilgi yoğunluğu yüksek ürün ve hizmetler ile küresel ekonomide söz sahibi olabilmesi ve küresel değer zincirinde üst sıralarda yer alabilmesi için **yenilik ve yaratıcılık odaklı ekonomik yapıya dönüşümün** desteklenmesi





YENİLİKÇİ VE YARATICI İSTANBUL MALİ DESTEK PROGRAMI

PROGRAM ÖNCELİKLERİ

ÖNCELİK 1

Katma değeri ve yenilikçi çalışmaları artıracak, işbirliği, kümelenme ve disiplinler arası faaliyetlere hizmet edecek; bilginin yayılmasını, teknoloji transferini ve ticarileştirmeyi destekleyen sürdürülebilir platformların, iş modellerinin ve organizasyonların geliştirilmesi

ÖNCELİK 2

Yaratıcı endüstrilerin üretim, insan kaynağı, kurumsal kapasite, işbirliği, altyapı gibi alanlarda güçlendirilerek İstanbul ekonomisindeki ağırlığının artırılması



YENİLİKÇİ VE YARATICI İSTANBUL MALİ DESTEK PROGRAMI

ÖRNEK PROJE KONULARI

ÖNCELİK 1: Katma değeri ve yenilikçi çalışmaları artıracak, işbirliği, kümelenme ve disiplinler arası faaliyetlere hizmet edecek; bilginin yayılmasını, teknoloji transferini ve ticarileştirmeyi destekleyen sürdürülebilir platformların, iş modellerinin ve organizasyonların geliştirilmesi

- Organize Sanayi Bölgelerinde işletmelerin teknolojik dönüşümlerini destekleyecek ve verimliliğini artıracak ortak kullanım alanlarının kurulması ve bu alanların sürdürülebilir işletme modellerinin oluşturulması
- Üniversite-özel sektör işbirliği ile yenilik ve teknoloji transfer merkezleri, teknoloji danışmanlık merkezlerinin geliştirilmesi veya kurulması
- İleri teknoloji alanlarının farklı sektörlerde kullanımının sağlanmasına yönelik yenilik aktarım merkezlerinin geliştirilmesi veya kurulması





YENİLİKÇİ VE YARATICI İSTANBUL MALİ DESTEK PROGRAMI

ÖRNEK PROJE KONULARI

ÖNCELİK 2: Yaratıcı endüstrilerin üretim, insan kaynağı, kurumsal kapasite, işbirliği, altyapı gibi alanlarda güçlendirilerek İstanbul ekonomisindeki ağırlığının artırılması

- Yaratıcı endüstriler alt sektörlerinde ihtiyaç duyulan nitelikli insan kaynağının yetiştirilmesi ve istihdam edilmesine yönelik merkezlerin kurulması
- Sektör içerisinde ve sektör dışındaki disiplinlerin birbirleri arasındaki etkileşimin artırılmasını ve ortak çalışmasını sağlayacak merkezlerin kurulması
- Deneyimli ve genç profesyonellerin bir araya gelip tecrübe paylaşımı yapabilecekleri yapıların ve yaratıcı sektörler içerisinde tespit edilmiş niş konularda usta çırak sisteminin geliştirilmesi





YENİLİKÇİ VE YARATICI İSTANBUL MALİ DESTEK PROGRAMI

DİKKAT EDİLMESİ GEREKEN HUSUSLAR

- **Desteklenmeyecek Projeler:** Bu program kapsamında **yalnız eğitim veya danışmanlık** faaliyetlerinden oluşan projeler **desteklenmeyecektir.**
- Bu program kapsamında yapılan proje başvuruları, programın **iki önceliğinden SADECE birine yönelik** olarak hazırlanmalıdır.
- **Öncelik 2**, Birleşmiş Milletler Ticaret ve Kalkınma Konferansı'nın (UNCTAD) **yaratıcı endüstriler sınıflaması** içindeki faaliyet alanlarını kapsamaktadır.





- Toplam Bütçe:
40.000.000 TL
- Asgari-Azami Destek Tutarı:
200.000-1.500.000 TL
- Asgari-Azami Destek Oranı:
%25 - %75
- Asgari-Azami Proje Süresi:
6 Ay- 18 Ay
- Son Başvuru Tarihi:
22/03/2018
- Uygun Başvuru Sahipleri:
Kâr Amacı Gütmeyen Kuruluşlar



GİRİŞİMCİLİK MALİ DESTEK PROGRAMI

2014-2023 İSTANBUL BÖLGE PLANI İLİŞKİSİ

VİZYON

Yaratıcı ve Özgür İnsanlarıyla, Yenilik ve Kültür Kenti; Özgün İstanbul

GELİŞME EKSENİ

Yenilikçi ve Yaratıcı Ekonomi

Adil Paylaşan,
Kapsayıcı Toplum

Keyifle Yaşanan
Mekanlar,
Sürdürülebilir Çevre

ÖNCELİK ALANI

Nitelikli Girişimcilik

MALİ DESTEK PROGRAMI



İstanbul girişimcilik ekosisteminin güçlendirilmesi





GİRİŞİMCİLİK MALİ DESTEK PROGRAMI

PROGRAMIN ÖNCELİĞİ

ÖNCELİK

Teknoloji, yenilik ve yaratıcılık odaklı girişimciliğin desteklenmesi amacıyla girişimlerin **finansmana erişiminin**, hızlı **büyümesinin** ve **uluslararasılaşmasının** sağlanması için işbirliğine dayalı, **sürdürülebilir destek mekanizmalarının kurulması ve geliştirilmesi**

GİRİŞİMCİLİK MALİ DESTEK PROGRAMI

ÖRNEK PROJE KONULARI

ÖNCELİK: Teknoloji, yenilik ve yaratıcılık odaklı girişimciliğin desteklenmesi amacıyla girişimlerin finansmana erişiminin, hızlı büyümesinin ve uluslararasılaşmasının sağlanması için işbirliğine dayalı, sürdürülebilir destek mekanizmalarının kurulması ve geliştirilmesi

- Girişimcileri ve sanayicileri bir araya getirerek ortak iş yapmalarına imkân sağlayacak etkinlik ve programlar geliştirilmesi; sürdürülebilir platformların ve destek mekanizmalarının kurulması
- Girişimciliği destekleyecek alternatif fon mekanizmalarının oluşturulması ve girişimciliğin farklı fazlarına ve segmentlerine yönelik olarak çeşitlendirilmesi
- Teknoloji girişimciliğini (FinTech, TravelTech, HealthTech vb.) destekleyecek tematik arayüz yapılarının kurulması, güçlendirilmesi ve bu alanlarda disiplinler arası işbirliklerinin kurulması

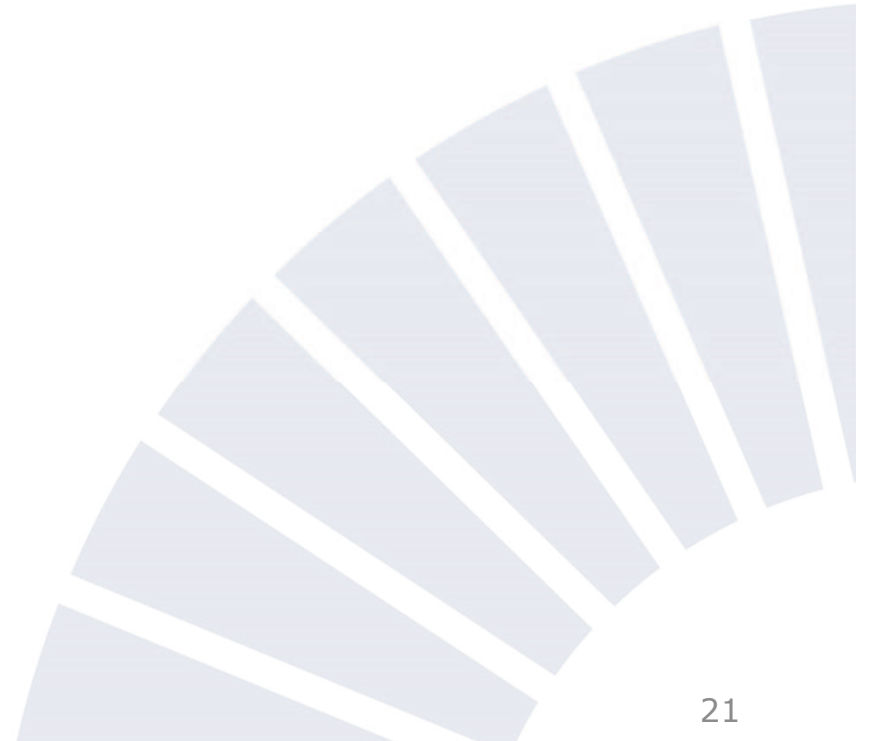




GİRİŞİMCİLİK MALİ DESTEK PROGRAMI

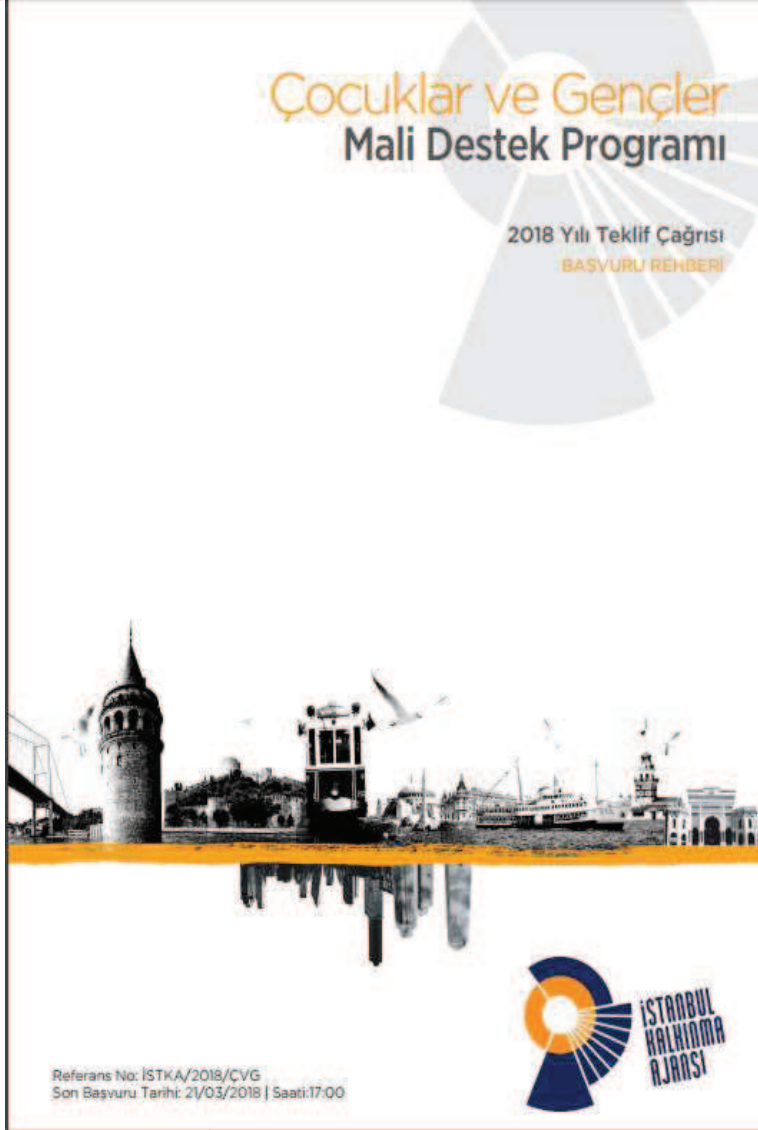
DİKKAT EDİLMESİ GEREKEN HUSUSLAR

- **Desteklenmeyecek Projeler:** Bu program kapsamında uluslararasılaştırmaya yönelik projelerin uluslararasılaşma neticesinde **yatırım ve üretime yönelik operasyonlarını yurtdışına taşıma** ve dolayısıyla **üretim, istihdam ve ihracat kaybına yol açma riski taşıyan girişimleri desteklememesi gerekmektedir.**





ÇOCUKLAR VE GENÇLER MALİ DESTEK PROGRAMI



- Toplam Bütçe:
60.000.000 TL
- Asgari-Azami Destek Tutarı:
200.000-1.500.000 TL
- Asgari-Azami Destek Oranı:
%25 - %90
- Asgari-Azami Proje Süresi:
6 Ay – 18 Ay
- Son Başvuru Tarihi:
21/03/2018
- Uygun Başvuru Sahipleri:
Kâr Amacı Gütmeyen Kuruluşlar

ÇOCUKLAR VE GENÇLER MALİ DESTEK PROGRAMI

2014-2023 İSTANBUL BÖLGE PLANI İLİŞKİSİ

VİZYON

Yaratıcı ve Özgür İnsanlarıyla, Yenilik ve Kültür Kenti; Özgün İstanbul

GELİŞME EKSENİ

Yenilikçi ve Yaratıcı Ekonomi

**Adil Paylaşan,
Kapsayıcı
Toplum**

Keyifle Yaşanan Mekanlar,
Sürdürülebilir Çevre

ÖNCELİK ALANI

**Sosyal Bütünleşme
Her Yaş İçin Yüksek Standartlarda ve Yaratıcı Eğitim**

MALİ DESTEK PROGRAMI





ÇOCUKLAR VE GENÇLER MALİ DESTEK PROGRAMI

PROGRAMIN GENEL HEDEFİ

İstanbul'da yaşayan çocuk ve gençlerin orta ve uzun vadede dönüşen ekonomik ve sosyal yapıya entegrasyonunu sağlayacak şekilde iyi olma halinin artırılması





ÇOCUKLAR VE GENÇLER MALİ DESTEK PROGRAMI

PROGRAM ÖNCELİKLERİ

ÖNCELİK 1

Çocuklar ve gençlerin yaratıcılık, yenilikçilik ve girişimcilik alanlarındaki kabiliyetlerinin artırılması, buna yönelik altyapıların ve hizmet modellerinin geliştirilmesi

ÖNCELİK 2

Risk altındaki çocuk ve gençlerin toplumsal hayata katılımını destekleyici uygulamaların, kurumsal kapasite ve işbirliklerinin geliştirilmesi



ÇOCUKLAR VE GENÇLER MALİ DESTEK PROGRAMI

ÖRNEK PROJE KONULARI

ÖNCELİK 1: Çocuklar ve gençlerin yaratıcılık, yenilikçilik ve girişimcilik alanlarındaki kabiliyetlerinin artırılması, buna yönelik altyapıların ve hizmet modellerinin geliştirilmesi

- Atıl durumda olan alanların/binaların çocuklar ve gençler için yaratıcılık ve teknoloji odaklı merkezlere dönüştürülerek kullanılmasına yönelik çalışmaların yapılması
- İlgili Sivil Toplum Kuruluşları, Kültür Merkezleri, Halk Eğitim Merkezleri, İSMEK vb. kurumlar bünyesinde çocuklar ve gençlerin girişimcilik, yenilik, yaratıcılıklarını destekleyecek teknolojik donanımlı mekânların ve programların oluşturulması
- Çocukların yaratıcılık becerilerini geliştirecek materyal ve kitaplara sahip özel tasarım ürünü tematik çocuk kütüphanelerinin kurulması





ÇOCUKLAR VE GENÇLER MALİ DESTEK PROGRAMI

ÖRNEK PROJE KONULARI

ÖNCELİK 2: Risk altındaki çocuk ve gençlerin toplumsal hayata katılımını destekleyici uygulamaların, kurumsal kapasite ve işbirliklerinin geliştirilmesi

- Kadın sığınma evlerine anneleriyle gelen çocuklara yönelik özel alanların oluşturulması, psiko-sosyal ve ekonomik destek sağlanması
- Yerel yönetim ve sivil toplum örgütlerinin sahada sosyal haritalama ve tarama yaparak ilgili Bakanlıkların bölge teşkilatları ile ikincil ve üçüncül önleme alanında bilgi paylaşımı, işbirliği ve koordinasyona dayanan müdahale ve takip süreçlerini gerçekleştirdiği örnek modeller oluşturulması
- Çocuk işçiliğinin önlenmesine ilişkin faaliyetler, kişi ve kurumlar arasında koordinasyon ve yönlendirme yapacak; yerelde kurumsal kapasite, verimlilik ve etkinliklerin artışı destekleyecek yenilikçi mekanizmaların oluşturulması





ÇOCUKLAR VE GENÇLER MALİ DESTEK PROGRAMI

DİKKAT EDİLMESİ GEREKEN HUSUSLAR

- Bu program kapsamında her iki önceliğin **hedef grubu 0-29 yaş arası çocuklar ve gençlerdir.**
- Bu program kapsamında yapılan proje başvuruları, programın **iki önceliğinden SADECE birine** yönelik olarak hazırlanmalıdır.
- Öncelik 2 kapsamında sunulan tüm projelerde ve Öncelik 1 kapsamında altyapı ve merkezlerin oluşturulmasını amaçlayan projelerde **dezavantajlı ilçelere ve mahallelere odaklanan projelere öncelik** verilecektir. Bu kapsamda sunulan projelerin odaklanılan ilçe ve mahallenin bu altyapılardan yoksunluğunu ve dezavantajlılığını verilerle ortaya koyması beklenmektedir.





ÇOCUKLAR VE GENÇLER MALİ DESTEK PROGRAMI

DİKKAT EDİLMESİ GEREKEN HUSUSLAR

Öncelik 1 Kapsamında Desteklenmeyecek Projeler:

- Sadece teorik eğitim faaliyeti içeren veya sadece altyapı kurmaya yönelik projeler
- Kuluçka merkezi gibi direkt girişimleri hayata geçirmeye yönelik projeler
- Altyapı kurmaya yönelik tasarlanmış projelerde, iş modeli ve planı içermeyen, proje sonrası sürdürülebilirliği net bir şekilde ortaya konmayan projeler
- Proje çıktı ve sonuçlarının elde edilmesi için konu ile ilgili alanda faaliyet gösteren kamu kurumları ile uyum ve işbirliği gerektiği halde bunu içermeyen projeler
- Proje uygulama süreci içerisindeki faaliyetlerin veya sonrasındaki çıktı ve etkilerin hedef grup ile net bir şekilde ilişkilendirilmeyen projeler





ÇOCUKLAR VE GENÇLER MALİ DESTEK PROGRAMI

DİKKAT EDİLMESİ GEREKEN HUSUSLAR



Öncelik 2 Kapsamında Desteklenmeyecek Projeler:

- Toplumun genelini hedef alan, farklı yaş gruplarına, farklı risk derecesindeki çocuklara aynı anda ulaşmayı planlayan projeler
- Sadece teorik eğitim faaliyeti içeren veya sadece altyapı kurmaya yönelik projeler
- Sadece birincil önlemeye yönelik faaliyetler içeren projeler
- Başvuran kurum ve ortaklarının hedef gruba dair belirtilen risklerle ilgili uzmanlığı ve sahada çalışma deneyimi olduğunu açıkça gösteremeyen ve destekleyici belgelere başvuru dosyası içerisinde yer vermeyen projeler
- İnsan hakları ve çocuk hakları temelli bir yaklaşımla hazırlanmamış olan projeler
- Yalnızca tefrişat alımı içeren projeler
- Rehberlik ve psikolojik danışmanlık merkezleri gibi mekânların kurulması; mevcutta var olanların kapasitelerinin, donatılarının ve hizmet kalitelerinin artırılmasını içeren projeler



2018 Yılı Mali Destek Programları

Özet Tablo

	Program Kodu	Toplam Bütçe (TL)	Asgari-Azami Destek Tutarı (TL)	Asgari-Azami Destek Oranı (%)	Son Başvuru Tarihi ve Saati*
Çocuklar ve Gençler	ÇVG	60.000.000	200.000 1.500.000	%25 - %90	21/03/2018 17:00
Girişimcilik	GMP	40.000.000	200.000 1.500.000	%25 - %75	22/03/2018 17:00
Yenilikçi ve Yaratıcı İstanbul	YMP	80.000.000	200.000 2.000.000	%25 - %75	23/03/2018 17:00

* Son başvuru tarihinden itibaren **en geç 5 iş günü içerisinde (saat 17:00)** KAYS tarafından üretilen **taahhütname**nin e-imza ile imzalanması veya ıslak imzalı çıktısının elden veya posta yolu ile Ajansa ulaştırılması gerekmektedir.



Sunum Planı

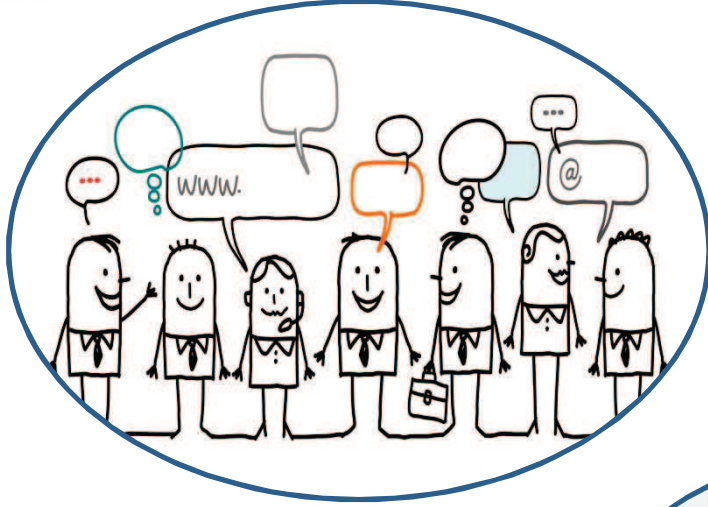
İstanbul Bölge Planı –Mali Destek Programları

2018 Yılı Mali Destek Programları
Hedefler, Öncelikler, Örnek Projeler

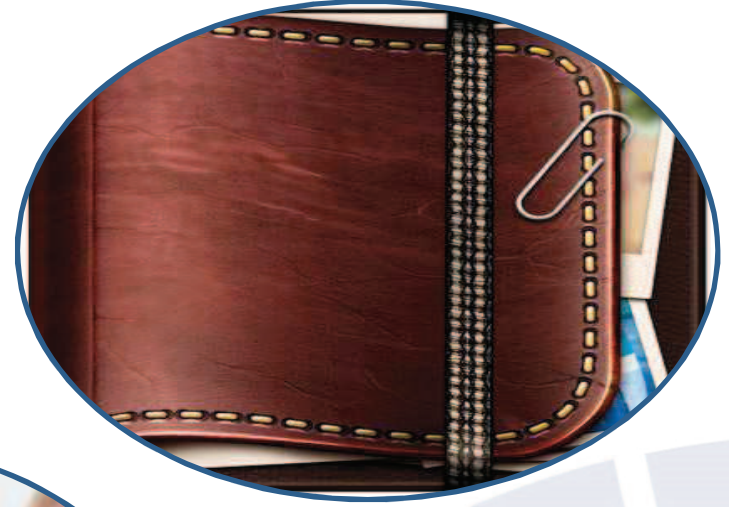
Başvuru ve Değerlendirme Süreci

Soru-Cevap





**UYGUN PROJE
HAZIRLAMAK**



**BAŞVURUNUN
YAPILMASI**



**BAŞVURUNUN
DEĞERLENDİRİLMESİ**

UYGUNLUK KRİTERLERİ



Başvuru
Sahipleri ve
Ortakların
Uygunluğu



Faaliyetlerin
Uygunluğu



Maliyetlerin
Uygunluğu





BAŞVURU SAHİPLERİ ve ORTAKLARIN UYGUNLUĞU

Uygun Başvuru Sahipleri

- Valilik, Kaymakamlıklar, Kamu Kurumlarının İl ve Bölge Müdürlükleri ve Başkanlıkları, Diğer Kamu Kurumlarının İlde Bulunan En Üst Birimleri
- İlçe Milli Eğitim Müdürlükleri (ÇVG Programı için)
- Belediyeler, İSKİ, İETT
- İstanbul Büyükşehir Belediyesi Daire Başkanlıkları
- İstanbul Ticaret Odası, İstanbul Sanayi Odası, Deniz Ticaret Odası, İstanbul Ticaret Borsası
- Kamu Kurumu Niteliğindeki Meslek Kuruluşları, Birlikler, Odalar, Meslek Örgütleri, Merkezler
- Organize Sanayi Bölgeleri, Kâr Amacı Gütmeyen Kooperatifler
- Sivil Toplum Kuruluşları (Dernekler, Vakıflar, Sendikalar, Birlikler, Federasyonlar, Konfederasyonlar)
- Üniversiteler, Fakülteler, Enstitüler
- Teknoloji Geliştirme Bölgesi yönetici şirketleri (GMP ve YMP için)

Destek Almaya Hak Kazanabilmek İçin Başvuru Sahibi:

- **Tüzel kişiliği haiz olmalıdır.** (Kamu kurumları için bu şart aranmaz)
- Kâr amacı gütmeyen kurum olmalıdır.
- Proje hesabını kendi adına açma, bu hesaba para aktarma ve bu hesaptan harcama yapma ehliyetine sahip olmalıdır,
- Proje faaliyeti görev ve yetki alanı içerisinde bulunmalıdır,
- Ajansın faaliyet gösterdiği **Düzyey 2 Bölgesinde (İstanbul) kayıtlı olmalı ve merkezi bu bölgede bulunmalıdır,**
- Projenin hazırlığından ve yönetiminden doğrudan sorumlu olmalı, aracı olarak hareket etmemelidir.



FAALİYETLERİN UYGUNLUĞU

SÜRE

Proje uygulama süresi asgari 6 ay, azami 18 aydır.

YER

Projeler, Ajansın faaliyet gösterdiği TR 10 İstanbul Bölgesi'nde gerçekleştirilmelidir.

Uygun olmayan proje ve faaliyetler

- Siyasi veya etnik içerikli faaliyetler,
- Hukuka, kamu düzenine, genel sağlığa ve toplumun genel ahlak anlayışına aykırı faaliyetler,
- Çiftçiler tarafından sözleşmeli üretilip, tütün alıcıları tarafından satın alınan tütün üretimi haricinde tütün üretimi,
- Türk Gıda Kodeksi Alkolsüz İçecekler Tebliğine uygun olmayan ürünlerin üretimi,
- Bankacılık, sigortacılık, mali hizmetler,
- Döviz spekülasyonu ve mali spekülasyonlar içeren faaliyetler; borsa yatırımları,
- Gayrimenkul yatırımları,
- Çalıştaylar, seminerler, konferanslar veya kongrelere katılım için bireysel sponsorluklar,
- **Eğitim veya kurslar için bireysel burslar,**
- Hibe verme amaçlı projeler (diğer kişi ya da kuruluşlara hibe (maddi veya ayni) veya kredi sağlamak için),
- **Akademik araştırma,**
- Yerel kuruluşların yapageldikleri rutin aktivitelerini finanse etmeyi teklif eden, özellikle faaliyet giderlerini kapsayan projeler,
- Yatırımlarda Devlet Yardımlarını Düzenleyen Bakanlar Kurulu Kararında belirtilen desteklenmeyecek sektörlerdeki projeler,
- **Ajans ile sözleşme imzalanmadan önce başlatılan veya aynı faaliyet veya proje için hâlihazırda herhangi bir mali destek programından mali destek alan ve uygulaması devam eden projeler.**



Genel Koşullar

- Maliyetlerin projenin uygulama süresi içinde gerçekleşmesi,
- Projenin yürütülmesi için gerekli ve gerçekçi olması; maliyet etkinliği sağlaması,
- Yararlanıcı veya ortağı tarafından gerçekleştirilmesi,
- Yararlanıcının ya da ortağının hesaplarında ya da vergi belgelerinde kayıtlı, tanımlanabilir ve doğrulanabilir olması;
- Orijinal destekleyici belgelerle desteklenmesi

Uygun doğrudan maliyetler

- Projede görevlendirilmiş personelin net **maaşları**, **sosyal sigorta primleri**, ilgili diğer ücret ve maliyetler (piyasa koşullarında oluşmuş ücretlerden ve yararlanıcının ve ortaklarının normalde verdiği miktarlardan yüksek olmamalıdır),
- **Yolculuk** ve **gündelik** giderleri,
- Piyasa fiyatlarına uygun olmaları ve projenin uygulanabilmesi için gerekli olmaları koşulu ile yeni **ekipman** ve **hizmet** satın alma maliyetleri,
- **Sarf malzemesi** maliyetleri,
- **Taşeron** maliyetleri (basım, etkinlik organizasyonu vb.),
- Projenin uygulanması için mutlaka gerekli olması ve Ajanstan talep edilen destek tutarının % 30'unu geçmemek koşuluyla **küçük ölçekli yapım işleri**,
- Nihai **denetim** maliyetleri
- **Görünürlük** maliyetleri

Uygun dolaylı maliyetler

- Genel idari giderleri (elektrik, su, ısınma giderleri vb.) karşılamak üzere projenin toplam **uygun doğrudan maliyetlerinin % 2'sini** aşmayacak şekilde belirlenmiş olan götürü tutardır.

Uygun olmayan maliyetler

- Yararlanıcının ve proje kapsamında görev alan kişilerin kusur ve ihmalleri sebebiyle doğacak olan ceza, zam, faiz ve sair giderler,
- Sözleşmede belirtildiği halde proje hesabı dışında yapılan proje harcamaları,
- Borçlar; zarar veya borç karşılıkları,
- Faiz borcu,
- Hâlihazırda başka bir kapsamda finanse edilen kalemler,
- Arazi veya bina alımları,
- Kamulaştırma bedeli,
- İkinci el ekipman alımları,
- Kur farkından doğan zararlar,
- Projenin uygulanmasına katılan kamu görevlilerinin maaşları,



Uygun olmayan maliyetler (devam)

- Yararlanıcı ya da ortakları dışındakiler tarafından gerçekleştirilen maliyetler,
- Salt sözleşmeye, teminatlara ve Ajans ile yararlanıcı arasındaki mali ödemelere ilişkin her türlü vergi, resim, harç ve sair giderler,
- Proje ile ilgisi olmayan harcamalar,
- Başvuru Sahibinin projedeki ortağı ya da iştirakçisinden yapılan satın alımlara yapılacak ödemeler,
- Proje başlangıcından önce yapılan hazırlık çalışmalarının ve diğer faaliyetlerin maliyetleri,
- Proje sahibinin mevcut ofisine ilişkin kira ve diğer genel yönetim giderleri,
- Proje ofisi/ merkezi ve benzeri kira maliyetleri desteklenmeyecektir. Başvuru sahibi ve ortaklarının proje ana faaliyetleri için kalıcı bir mekânı kendi imkânları ile temin etmeleri gerekmektedir. Etkinlik, eğitim ve benzeri kısa süreli faaliyetler için mekan kirası bu kapsam dışındadır.
- Kurumların en üst düzey yöneticilerine (dernek / vakıf başkanı vs.) yapılacak ödemeler (maaş vs.) uygun maliyet olarak kabul edilmeyecektir.





KAYS Sistemi



Taahhütname Teslimi



KALKINMA AJANSLARI YÖNETİM SİSTEMİ (KAYS)

Sisteme Erişim



TR



PLANLAMA - DESTEKLER - PROJELER - YATIRIM ORTAMI - KURUMSAL - İLETİŞİM



2018 Yılı Mali Destek Programları İlan Edildi



DOKÜMAN ARŞİVİ

Etiket / Başlık Girin

ARA

Aşamalar

Proje başvuruları KAYS sistemi üzerinden online olarak gerçekleştirilecektir.

KAYS Aşamaları:

- 1.Kayıt
- 2.Paydaş Tanımlama
- 3.Başvuru Yapma



The screenshot shows the KAYS login interface. At the top, there is the KAYS logo and the text 'Kalkınma Ajansları Yönetim Sistemi'. Below the logo, there are two tabs: 'Kullanıcı Adı ile Giriş' (selected) and 'E-İmza ile Giriş'. The main form area contains two input fields: 'Kullanıcı Adı:' and 'Şifre:'. To the right of these fields are two links: 'Sisteme Kaydol' and 'Şifremi Unuttum / Hesabım Kilitli'. A 'Giriş' button is located below the password field. At the bottom of the page, there is a small copyright notice: '© T.C. Kalkınma Bakanlığı'.

KAYS Yardım



kays-destek@kalkinma.gov.tr

KALKINMA AJANSLARI YÖNETİM SİSTEMİ (KAYS)

Kullanım Kılavuzu

Okunmadığımız 3 duyuru var.

Destek Programları Takvim

Destek Programları

2018

Adı	Yılı	Destek Türü	Referans Numarası	Bütçesi	Destek Programının Durumu	Bayırın Başlangıç Zamanı	Bayırın Bitiş Zamanı
GİRİŞİMCİLİK MALİ DESTEK PROGRAMI	2018	Proje Teklif Çağrısı	TR/18/GMP	40.000.000	Bayırın Döneminde	15.01.2018	22.03.2018 17:00
YENİLİKÇİ VE YARATICI İSTANBUL MALİ DESTEK PROGRAMI	2018	Proje Teklif Çağrısı	TR/18/YMP	80.000.000	Bayırın Döneminde	15.01.2018	23.03.2018 17:00
ÇOCUKLAR VE GENÇLER MALİ DESTEK PROGRAMI	2018	Proje Teklif Çağrısı	TR/18/ÇVG	60.000.000	Bayırın Döneminde	15.01.2018	21.03.2018 17:00

Toplam: 3 Sayfa: 1/1

Yardım

Sisteme şifrenizi girdikten sonra açılan ekranın alt kısmında Yardım linkine tıklanmalıdır

İşlem Detayları için
KAYS Kullanıcı Kılavuzlarını inceleyiniz.

TAAHÜTNAME TESLİMİ



- KAYS üzerinden üretilen taahhütnamenin başvuru sahibinin en üst yetkilisi tarafından imzalanması gerekmektedir
- Taahhütnamenin e-imza ile imzalanması esastır

e-imza ile imzalama

- Son başvuru tarihinden itibaren **en geç 5 iş günü** içerisinde tamamlanır
- E-imza ile imzalanan taahhütnamenin Ajansa fiziken teslimi gerekmemektedir

Zamanında yapılmayan proje başvuruları için mazeret kabul edilmez ve bu projeler değerlendirmeye alınmadan reddedilir

e-imza olmadan imzalama

- Taahhütname başvuru sahibinin en üst yetkilisi tarafından ıslak imzalı olarak imzalanır
- İmzalı taahhütname elden ve ya posta yolu ile son başvuru tarihinden itibaren **en geç 5 iş günü** içerisinde Ajansın aşağıdaki adresine teslim edilir.

**Adres: Asmalı Mescit Mah.
İstiklal Cad. No: 142 Odakule
Kat: 8 Beyoğlu İSTANBUL**

DEĞERLENDİRME SÜRECİ

Değerlendirme Süreci

Mali ve Teknik
Değerlendirme

Ön inceleme

Uygunluk Kontrolü



UYGUNLUK KONTROLÜ

- Başvuru sahibinin, ortaklarının ve proje konularının başvuru rehberinde belirtilen kriterlere uygunluğu yönünden ön inceleme yapılır
- Başvuru rehberinde belirtilen uygunluk kriterlerine uymayan başvurular reddedilir.

KRİTERLER	Evet	Hayır
1. Başvuru Sahibi uygundur.		
2. 1. Ortak uygundur.		
3. <...> Ortak uygundur.		
4. Bütçedeki yapım işleri, Ajanstan talep edilen destek tutarının %30'unu aşmamaktadır.		
5. Proje, Başvuru Sahibinin bu programdaki üçüncü veya 2018 yılı Mali Destek programları kapsamında toplamda dördüncü (veya daha sonraki) projesi değildir.		
6. Proje TR10 Düzey 2 Bölgesinde (İstanbul) uygulanacaktır.		

Uygunluk kontrolü Ajans uzmanlarınca yapılacaktır !!!



MALİ VE TEKNİK DEĞERLENDİRME

Bölüm	Puan
1. Mali Kapasite ve İşletme Kapasitesi	20
1.1 Başvuru Sahibi ve ortakları proje yönetimi konusunda yeterli deneyime sahip mi?	5
1.2 Başvuru Sahibi ve ortakları yeterli teknik uzmanlığa sahip mi? (Proje konusu hakkında yeterli bilgileri var mı?)	5
1.3 Başvuru Sahibi ve ortakları yeterli yönetim kapasitesine sahip mi? (Personel, ekipman ve proje bütçesini idare edecek bilgi ve beceri dâhil olmak üzere)	5
1.4 Başvuru Sahibi istikrarlı ve yeterli finansman kaynaklarına sahip mi?	5
2. İlgililik	25
2.1 Proje, Teklif Çağrısının genel hedefiyle ve önceliğiyle ilgili mi?	10
2.2 Proje özel katma değer yaratan unsurlar (Yenilikçilik, sürdürülebilir kalkınma, en iyi örnekler, çevresel konular, engelli hakları, insan hakları, cinsiyet eşitliği vb.) içermekte mi?	5
2.3 İlgili taraflar ne kadar açıkça tanımlanmış ve stratejik olarak seçilmiştir?	5
2.4 Hedef grupların ihtiyaçları net bir şekilde belirlenmiş mi ve proje bunları gerektiği şekilde muhatap alıyor mu?	5
3. Yöntem	30
3.1 Önerilen faaliyetler uygun mu, uygulanabilir mi, hedeflerle ve beklenen sonuçlarla uyumlu mu?	10
3.2 Projenin genel tasarımı ne kadar tutarlı? (Proje, ele aldığı sorunların bir analizini içeriyor mu; bu sorunları çözecek şekilde yapılandırılmış mı?)	5
3.3 Ortakların projeye katılım ve katkı düzeyi yeterli mi? Not: Ortak bulunmaması halinde 1 puan verilecektir.	5
3.4 Faaliyet planı açık ve uygulanabilir nitelikte mi?	5
3.5 Teklifte, başarı göstergeleri ve görünürlük faaliyetleri yer alıyor mu?	5
4. Sürdürülebilirlik	15
4.1 Projenin, hedef grupları üzerinde somut bir etkisi olması bekleniyor mu? (Etkilenen işletme sayısı, faaliyetin bölgesel önemi, geçici/kalıcı oluşturulan istihdam, sosyal faydalar, sağlanan eğitim fırsatları, teşvik edilen yeni sermaye yatırımları, bölgenin genel ekonomik ortamında sağlanan gelişmeler vb. dâhil olmak üzere)	5
4.2 Proje potansiyel çarpan etkileri içermekte midir? (Proje sonuçlarının yinelenmesi ve daha geniş alanları etkilemesi ile bilgi yayılması dâhil olmak üzere)	5
4.3 Teklif edilen projenin beklenen sonuçları sürdürülebilir mi? - Mali açıdan (<i>Destek sona erdikten sonra faaliyetler nasıl finanse edilecek?</i>) - Kurumsal açıdan (<i>Faaliyetlerin devam ettirilmesine imkan tanıyan yapılar proje sonunda da devam edecek mi? Projenin sonuçları yerel olarak sahiplenilecek mi?</i>) - <i>Projede sürdürülebilir kalkınma ve çevre koruması göz önünde bulundurulmuş mu?</i>	5
5. Bütçe ve Maliyet Etkinliği	10
5.1 Tahmini maliyetler ile beklenen sonuçlar arasındaki oran yeterli mi?	5
5.2 Yapılması öngörülen harcamalar projenin amacına ulaşmak için gerekli mi? Bütçe kalemleri gerçek piyasa şartlarını yansıtıyor mu? Maliyetler destekleyici belgelerle gerekçelendirilmiş mi?	5
EN YÜKSEK TOPLAM PUAN	100

Değerlendirme bağımsız değerlendiriciler ve değerlendirme komitesi tarafından yapılır.



MALİ VE TEKNİK DEĞERLENDİRME

Değerlendirme Kriteri	Puan	Eşik Değerler
1. Mali Kapasite ve İşletme Kapasite	20	Asgari 12 Puan
2. İlgililik	25	Asgari 18 Puan
3. Yöntem	30	-
4. Sürdürülebilirlik	15	-
5. Bütçe ve Maliyet Etkinliği	10	-
TOPLAM	100	Asgari 70 Puan

Azami Proje Başvurusu ve Destek Sayısı

- **Bir** başvuru sahibi, **tek bir Mali Destek Programı kapsamında en fazla 2 (iki)** projesi için destek başvurusunda bulunabilir ve **en fazla 1 (bir)** tanesi için mali destek alabilir.
- **Bir** başvuru sahibi **2018 yılı Mali Destek Programları kapsamında toplamda en fazla 3 (üç)** projesi için destek başvurusunda bulunabilir ve **en fazla 2(iki)** projesi için mali destek alabilir.

ÖNEMLİ HATIRLATMALAR

Toplam başvuru sayısı ve desteklenecek proje sayısı hesabı

Fakülte ve enstitüler tarafından yapılan başvurularda **söz konusu birim "Başvuru Sahibi" olarak belirtilmediği takdirde başvuru Üniversite tarafından yapılmış kabul edilecektir.**

Birim maliyeti 20.000 TL ve üzeri bütçe kalemleri

- a. Mal ve hizmet alımlarında: Toplam maliyeti oluşturan tüm detayları içeren teknik şartname ve piyasa araştırması
- b. Yapım (inşaat) işlerinde: Uygulama projesi, keşif özeti (malzeme/metraj ve keşif listesi) ve maliyet tahmini sunulması gerekmektedir.

Dikkat Edilecek Hususlar

- Projeler hazırlanırken **BAŞVURU REHBERİNDEKİ tüm hususlara** dikkat edilmesi gerekir.
- **Ortaklarla** proje hazırlama aşamasında **mutabakata** varılmalı ve proje ortaklarla birlikte hazırlanmalıdır.
- Proje uygulamaya yönelik alınması gereken **onay ve kararlar** önceden alınmalıdır. (Meclis Kararı, Yönetim Kurulu Kararı vb.)
- Zaman planlaması yapılırken ihale süreçleri gibi **kritik faaliyetler** göz önüne alınmalıdır.
- Başvuru sisteme girilmeden önce, başvurunun uygunluğu Başvuru Rehberinde belirtilen **Uygunluk Kontrol Listesinden** teyit edilmelidir.
- Verilen **irtibat bilgilerinin** doğru olduğuna dikkat edilmelidir.





SORULARINIZ İÇİN

Tel No: 0212 468 34 00

Faks No: 0212 468 34 44

**Çocuklar ve Gençler
Mali Destek Programı**

cvg@istka.org.tr

**Girişimcilik MDP
Mali Destek Programı**

gmp@istka.org.tr

**Yenilikçi ve Yaratıcı İstanbul
Mali Destek Programı**

ymp@istka.org.tr

TEŞEKKÜRLER

PROGRAM YÖNETİM BİRİMİ

www.istka.org.tr