

VERİMLİ VE TEMİZ ENERJİ

Mali Destek Programı



2014 YILI TEKLİF ÇAĞRISI
BAŞVURU REHBERİ

Program Kodu: ISTKA/2014/EVK
Son Başvuru Tarihi: 18/02/2014



İSTANBUL KALKINMA AJANSI

VERİMLİ VE TEMİZ ENERJİ

MALİ DESTEK PROGRAMI

2014 Yılı Teklif Çağrısı
Başvuru Rehberi

Referans No: İSTKA/2014/EVK

Son Başvuru Tarihi: 18/02/2014

Saat:17:00



İÇİNDEKİLER

1. VERİMLİ VE TEMİZ ENERJİ MALİ DESTEK PROGRAMI	3
1.1. Giriş ve Arka Plan	3
1.2. Programın Hedef Ve Öncelikleri	6
1.3. İstanbul Kalkınma Ajansı Tarafından Sağlanacak Mali Kaynak	8
2. BU TEKLİF ÇAĞRISINA İLİŞKİN KURALLAR	8
2.1. Uygunluk Kriterleri	8
2.1.1. Başvuru Sahiplerinin Uygunluğu: Kimler Başvurabilir?	9
2.1.2. Ortaklıklar ve Ortakların Uygunluğu	10
2.1.3. Uygun Projeler: Destek Başvurusu Yapılabilecek Projeler	11
2.1.4. Maliyetlerin Uygunluğu: Destekten Karşılanabilecek Maliyetler	13
2.2. Başvuru Şekli ve Yapılacak İşlemler	15
2.2.1. Başvuru Formu ve Diğer Belgeler	15
2.2.2. Başvurular Nereye ve Nasıl Yapılacaktır?	16
2.2.3. Başvurular İçin Son Tarih	18
2.2.4. Daha Fazla Bilgi Almak İçin	18

EKLER

2.3. Başvuruların Değerlendirilmesi ve Seçilmesi	19
2.4. Değerlendirme Sonucunun Bildirilmesi	23
2.4.1. Bildirimin İçeriği	23
2.4.2. Öngörülen Zaman Çizelgesi	23
2.5. Sözleşme İmzalanması ve Uygulama Koşulları	23
2.6. Program Düzeyi Performans Göstergeleri	25
3. EKLER	26

2.2.1.

PROGRAM KÜNYESİ	
PROGRAMIN ADI	VERİMLİ VE TEMİZ ENERJİ MALİ DESTEK PROGRAMI
PROGRAM REFERANS NO	ISTKA/2014/EVK
PROGRAMIN GENEL HEDEFİ	Enerji tasarrufu, enerji verimliliği ve temiz enerji uygulamalarının yaygınlaştırılması ile İstanbul'un enerji yoğunluğunun ve sera gazı salınımının azaltılması.
PROGRAMIN ÖNCELİKLERİ	<p>Öncelik 1. Endüstriyel faaliyetlerde, hizmetler sektöründe, binalarda ve ulaşımda temiz enerji kullanımının ve enerji verimliliğinin artırılmasına yönelik yenilik ve ticarileştirme faaliyetlerinin geliştirilmesi</p> <p>Öncelik 2. İstanbul'da temiz enerji ve enerji verimliliği uygulamalarının yaygınlaştırılmasına yönelik kapasitenin geliştirilmesi</p> <p>Öncelik 3. Temiz enerji ve enerji verimliliği uygulamalarının artırılmasına yönelik arayüz ve işbirliklerinin geliştirilmesi</p>
PROGRAMIN TOPLAM BÜTÇESİ	10.000.000 TL
PROJELERE SAĞLANACAK ASGARI VE AZAMI DESTEK MİKTARI	Asgari Tutar: 200.000 TL Azami Tutar: 1.500.000 TL Hiçbir destek, projenin toplam uygun maliyetinin % 25'inden az ve % 90'ından fazla olamaz.
PROJE SÜRESİ	Asgari 6 ay, azami 12 aydır
UYGUN BAŞVURU SAHİPLERİ	<ul style="list-style-type: none">•Valilik,•Kaymakamlıklar,•Kamu Kurumlarının İl ve Bölge Müdürlükleri ve Başkanlıkları, Diğer Kamu Kurumlarının İlde Bulunan En Üst Birimleri,•Yerel Yönetimler (İl Özel İdaresi, Belediyeler, İSKİ, İETT),•İstanbul Büyükşehir Belediyesi Daire Başkanlıkları,•Sanayi Odası ve Ticaret Odası,•Organize Sanayi Bölgeleri, Küçük Sanayi Sitesi Kooperatifleri,•Kamu Kurumu Niteliğindeki Meslek Kuruluşları, Birlikler, Odalar, Meslek Örgütleri,•Sivil Toplum Kuruluşları (Dernekler, Vakıflar, Sendikalar, Federasyonlar, Konfederasyonlar)•Üniversiteler ve Üniversitelere Bağlı Uygulama ve Araştırma Merkezleri, Fakülteler, Yüksekokullar, Enstitüler

ÖRNEK PROJELER

SON BAŞVURU TARİHİ

1. Birden fazla yenilenebilir enerji sisteminin birlikte çalışabilmesi için entegrasyon ve sistem yönetim çalışmalarının gerçekleştirilmesi
2. Temiz enerji üretimine, iletimine ve dağıtımına yönelik yenilikçi ürün ve sistemlerin geliştirilmesi
3. İstanbul'un coğrafyası ve iklimine özel, enerjiyi verimli kullanmaya yönelik mimari ve endüstriyel ürünlerin tasarlanıp geliştirilmesi
4. Rüzgâr santral yönetimi ve şebeke yönetimi konusundaki yazılım çalışmalarının geliştirilmesi
5. Biyo-yakıt üretim ve biyo-yakıt proses atıklarının değerlendirme teknolojilerinin geliştirilmesi ve üretilmesi
6. Enerji etkin yapı ve sistemlerin tasarlamasına yönelik akıllı şebekelerin, akıllı yönetim sistemlerinin, bilgi iletişim teknolojilerinin geliştirilmesi ve uygulamaya alınması
7. İstanbul içi, başta toplu taşıma olmak üzere enerji etkin ve çevre dostu ulaşım sistemlerinin geliştirilmesi ve yaygınlaştırılması
8. Sektörel sera gazı emisyon veya enerji tüketim envanterlerinin çıkarılması ve emisyonunun azaltılmasına yönelik enerji verimliliği tedbirlerin belirlenmesi, pilot uygulamaların gerçekleştirilmesi
9. Mahalle ölçeğinde enerji verimliliği programlarının tasarlanması ve pilot uygulamaların gerçekleştirilmesi
10. Kurumlarda ve işletmelerde enerjinin verimli yönetilmesine ve temiz enerji uygulamalarının artırılmasına yönelik kurumsal yapının güçlendirilmesi ve personelin teknik kapasitenin artırılması
11. Enerji verimliliği yönetimi ve temiz enerjinin kullanımı konusunda kamuoyunun bilinçlendirilmesi, uluslararası iyi örneklerin yaygınlaştırılması ve yenilik çalışmalarının geliştirilmesi amacıyla enerji verimliliği merkezlerinin kurulması

18/02/2014

1. Verimli ve Temiz Enerji Mali Destek Programı

1.1. Giriş ve Arka Plan

“Kamu kesimi, özel kesim ve sivil toplum kuruluşları arasındaki işbirliğini geliştirmek, kaynakların yerinde ve etkin kullanımını sağlamak ve yerel potansiyeli harekete geçirmek suretiyle, ulusal kalkınma planı ve programlarda öngörülen ilke ve politikalarla uyumlu olarak bölgesel gelişmeyi hızlandırmak, sürdürülebilirliğini sağlamak, bölgeler arası ve bölge içi gelişmişlik farklarını azaltmak” amacıyla 5449 sayılı Kalkınma Ajanslarının Kuruluşu, Koordinasyonu ve Görevleri Hakkında Kanun kapsamında Kalkınma Bakanlığı koordinasyonunda 26 bölgede (Düzyey 2 Bölgesi) Kalkınma Ajansları kurulmuştur.

Avrupa Birliği'nin (AB) bölgesel düzeyde uyguladığı müktesebata uyum çerçevesinde; bölgesel istatistiklerin toplanması, geliştirilmesi, bölgelerin sosyo-ekonomik analizlerinin yapılması, bölgesel politikaların çerçevesinin belirlenmesi amacıyla 28.08.2002 tarih ve 2002/4720 sayılı Kararname ile Düzyey 1 olarak 12, Düzyey 2 olarak 26 ve Düzyey 3 olarak da 81 (il) İstatistiki Bölge Birimi tanımlanmıştır. İstatistiki Bölge Birimleri Sınıflandırması'na göre İstanbul, TR1 İstanbul, TR10 İstanbul ve TR100 İstanbul olmak üzere her üç düzeyde de bölge olarak tanımlanmıştır.

İstanbul Kalkınma Ajansı (İSTKA), 5449 sayılı Kanuna dayanarak Bakanlar Kurulu'nun 22.11.2008 tarihli Resmî Gazete'de yayımlanan 10.11.2008 tarih ve 2008/14306 sayılı “Bazı Düzyey 2 Bölgelerinde Kalkınma Ajansları Kurulması Hakkında Karar”ı ile kurulmuştur. Ağustos 2009'da Genel Sekreteri atanan İSTKA, Aralık 2009'da uzman ve destek personeli istihdamı ile birlikte aktif olarak faaliyete geçmiştir.

5449 sayılı Kanunun 4. maddesi gereğince Kalkınma Bakanlığı, Ajansların ulusal düzeyde koordinasyonundan sorumludur. Kalkınma Ajanslarının sağlayacağı proje ve faaliyet destekleri ile ilgili iş ve işlemlerin usul ve esaslarını, bunlardan yararlanma ilke ve kurallarını düzenleyen Kalkınma Ajansları Proje ve Faaliyet Destekleme Yönetmeliği, 08.11.2008 tarih ve 27048 sayılı Resmî Gazete'de ve aynı Yönetmelik gereğince Destek Yönetim Kılavuzu ise 09.12.2009 tarihinde Kalkınma Bakanlığı tarafından yayımlanarak yürürlüğe girmiştir.

Ajanslar tarafından bu Yönetmelik ve Kılavuz çerçevesinde sağlanacak desteklere ilişkin ilke ve kurallar; ulusal plan ve stratejiler, bölge plan ve programları ile Ajansın yıllık çalışma programında belirtilen öncelikler doğrultusunda oluşturulur.

5449 sayılı Kanunun “Ajansın görev ve yetkileri” başlıklı 5. maddesinde yer alan “ajansa tahsis edilen kaynakları, bölge plan ve programlarına uygun olarak kullanmak veya kullandırmak” hükmü çerçevesinde İSTKA, öncelikli olarak 2010-2013 İstanbul Bölge Planı çalışmalarını, Kalkınma Bakanlığı'nın 02.07.2009 tarih ve 2319 sayılı yazısına istinaden, ilgili bütün paydaşların katılım ve katkılarıyla tamamlamıştır. İSTKA tarafından hazırlanan 2010-2013 İstanbul Bölge Planı, 3194 sayılı Kanunun 8. maddesi uyarınca Kalkınma Bakanlığı tarafından 1 Aralık 2010 tarih ve 4365 sayılı yazı ile uygun bulunarak onaylanmış ve yürürlüğe girmiştir. Hazırlık çalışmaları yine İSTKA tarafından yürütülen 2014-2023 İstanbul Bölge Planı da 26.07.2013 tarih ve 43187231600.001716 sayılı resmi yazı ile onaylanmak üzere Kalkınma Bakanlığı'na sunulmuştur.

İstanbul Bölgesi'nin sosyo-ekonomik gelişme eğilimlerini, gelişme potansiyelini, öncelikli müdahale alanlarını ve sektörel hedeflerini ortaya koyan Bölge Planı; İstanbul Bölgesi'nin sosyo-ekonomik kalkınmasını sağlamak amacıyla ulusal düzeyde üretilen politika, plan ve stratejiler ile yerel düzeyde yürütülecek faaliyetler arasındaki ilişkiyi belirleyecektir. Bu çerçevede Bölge Planı, başta yerel

yönetimler olmak üzere kamu kurumlarının hazırlayacakları stratejik planları da yönlendiren üst ölçekli bir plan niteliğindedir.

Katılımcı süreçlerle hazırlanan 2014-2023 İstanbul Bölge Planı'nda İstanbul'un vizyonu "Yaratıcı ve Özgür İnsanlarıyla, Yenilik ve Kültür Kenti, Özgün İstanbul" olarak tanımlanmıştır. İstanbul Bölge Planı vizyonuna ulaşmak için aşağıda bulunan üç gelişme eksenini belirlenmiştir.

1. Küresel Ekonomide Söz Sahibi, Yüksek Katma Değer Üreten, Yenilikçi ve Yaratıcı Ekonomi
2. Adil Paylaşan, Kapsayıcı ve Öğrenen Toplum
3. Keyifle Yaşanan, Sürdürülebilir ve Özgün Kentsel Mekânlar

İstanbul Bölge Planı gelişme eksenlerinden **Keyifle Yaşanan, Sürdürülebilir ve Özgün Mekânlar** kapsamında yer alan strateji ve hedeflerin gerçekleştirilmesinde faydalanılan enstrümanlardan biri de Mali Destek Programıdır. Bu kapsamda, Onuncu Kalkınma Planı ve İstanbul Bölge Planı vizyonu, gelişme eksenleri ve stratejik amaçları doğrultusunda **Verimli ve Temiz Enerji Mali Destek Programı ile**, temiz enerji ve enerji verimliliği uygulamalarının yaygınlaştırılması ile İstanbul'un enerji yoğunluğunun ve sera gazı salınımının azaltılması amaçlanmaktadır.

Arka Plan

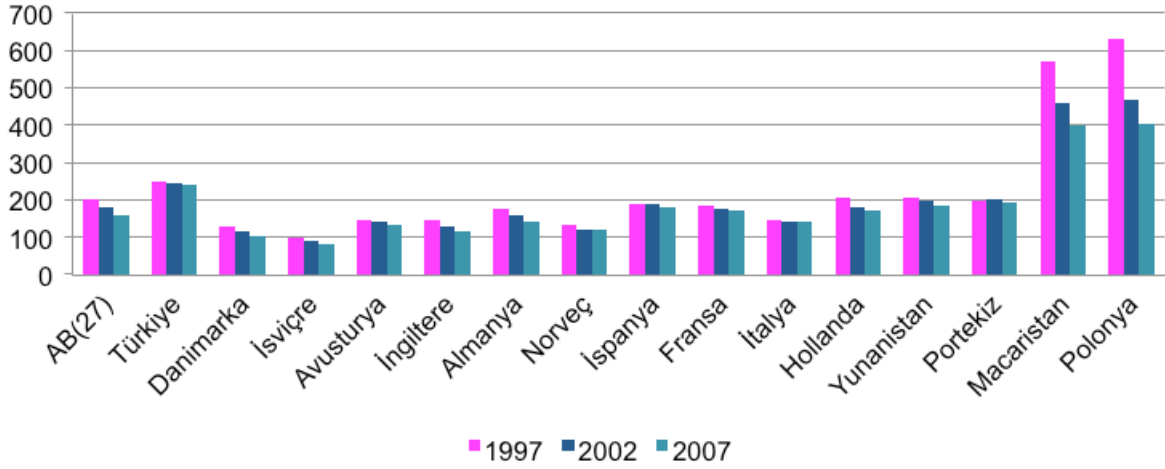
Günümüzde artan nüfus ve değişen yaşam tarzlarına paralel olarak dünyanın enerji ihtiyacı da günden güne artmaktadır. Ancak artan enerji ihtiyacına karşın en önemli enerji kaynağı olan fosil kaynaklar hızla tükenmektedir. Kaynakların tükenmesi ve endüstrileşmeyle birlikte kentleşmenin hızla artması özellikle kalkınmakta olan ülkelerde enerji arzını önemli bir konuma taşımış ve bu konuda yapılan çalışmalar hız kazanmıştır. Son dönemde ülkemizde de nüfusun ve GSYH'nin de artmasına paralel olarak enerji ihtiyacı ve tüketimi artmıştır. Ayrıca enerji talebinin ülkemiz kaynaklarından karşılanabilme oranı giderek azalmış ve enerjide dışa bağımlılık %73 düzeyine ulaşmıştır (Dünya Enerji Konseyi Türk Milli Komitesi, 2010).

Enerji üretim ve tüketim süreçlerinde ortaya çıkan sera gazı emisyonları da küresel ısınmanın en önemli nedenlerinden biri olmuştur. AB'de ve diğer gelişmiş ülkelerde, sera gazı salınımının azaltılması enerji politikalarının belirlenmesinde önemli bir rol oynamaktadır. Ülkemizde de hazırlanan İklim Değişikliği Eylem Planı'nda(2011-2023), bu doğrultuda politikalar belirlenmiş, sera gazı emisyonlarının azaltılması için enerji yoğunluğunun düşürülmesi ve başta binalar, ulaştırma ve sanayide olmak üzere enerji verimliliği ve yenilenebilir enerji uygulamalarının artırılması için amaçlar ve hedefler tanımlanmıştır.

Enerji üretiminin küresel çevresel ve ekonomik sorunları dünyada enerji verimliliği ve temiz enerji politikalarını ön plana çıkarmıştır. Ülkemizde de son yıllarda konuyla ilgili çalışmalar yürütülmektedir. Ancak kaydedilen ilerlemelere rağmen, Türkiye "enerji yoğun" ülkelerden biridir ve enerji verimliliğinin sağlanması konusunda önemli bir potansiyele sahiptir (bkz. Şekil 1).

Şekil 1: Türkiye'nin Enerji Yoğunluğu Trendinin Bazı Ülkeler ile Karşılaştırılması

Şekil 1: Türkiye'nin Enerji Yoğunluğu Trendinin Bazı Ülkeler ile Karşılaştırılması



Kaynak: DEKTMK, 2010

Enerji ve Tabii Kaynaklar Bakanlığı ve Türkiye Elektrik İletim A.Ş.'nin (TEİAŞ) verilerine göre Türkiye'de enerji yoğunluğu 2006 yılında 0,288 TEP/1000 ABD Doları ve 2012 yılında 0,276 TEP/1000 Doları olarak gerçekleşmiştir. Önümüzdeki dönemde de enerji yoğunluğunun düşürülmesi hedeflenmekte olup Enerji Verimliliği Strateji Belgesiyle (2012-2023) 2023 yılına kadar enerji yoğunluğunun en az %20 oranında azaltılması hedeflenmiştir. Ayrıca bu doğrultuda hazırlanan 5627 sayılı Enerji Verimliliği Kanunu'yla enerjinin verimli kullanımını teşvik eden ve zorunlu kılan düzenlemeler getirilmiştir. Bunun yanı sıra 5346 sayılı Yenilenebilir Enerji Kaynaklarının Elektrik Enerjisi Üretimi Amaçlı Kullanımına İlişkin Kanun ile yenilenebilir enerji kaynaklarının elektrik enerjisi üretimi amaçlı kullanımın yaygınlaştırılması, bu kaynakların ekonomiye kazandırılması ve bu amaçların gerçekleştirilmesinde ihtiyaç duyulan imalat sektörlerinin gelişimi amaçlanmıştır. Onuncu Kalkınma Planı'nda da enerjide dışa bağımlılığımızı azaltmaya yönelik alternatif politikalar oluşturulmasının büyüme ve cari açık üzerinde olumlu etkiler yaratacağı ve bu doğrultuda enerji verimliliği tedbirlerinin ve yenilenebilir enerji uygulamalarının artırılması gerekliliği belirtilmiştir.

Enerji verimliliği ve temiz enerji konusunda belirlenen uluslararası ve ulusal politikaların uygulanması açısından 13,9 milyonluk nüfusu ile Türkiye nüfusunun %18,3'ünü barındıran İstanbul önemli bir yer tutmaktadır. Türkiye'de tüketilen elektriğin %17,5'ine yakını İstanbul'da tüketilmekte olup 2012 yılında İstanbul'da tüketilen elektriğin % 31,5'i mesken, %31,3'ü ticarethane, %27'si sanayi işletmeleri, %3'ü resmi dairelerde ve %1'i de şehir aydınlatmasında tüketilmiştir. Bunun yanı sıra İstanbul'da kullanılan elektriğin yaklaşık %90'nın kaynağının fosil yakıtlar olması İstanbul'un dış ticaretini olumsuz yönde etkilemektedir. İstanbul'da nüfusun artması ve ekonomide büyüme, enerji tüketimine yönelik talebi artırmıştır. Diğer bir yandan İstanbul'da bina stokunun eski olması, ulaşımda toplu taşımanın istenilen seviyelerde olmaması ve sanayi ile hizmet sektörünün yoğun enerji tüketmesiyle beraber bu alanlarda yoğun olarak kullanılan verimsiz elektronik gereçler, iklimlendirme, motor sistemleri ve kayıp-kaçak oranlarının yüksek olması nedeniyle talepten fazla enerji tüketilmektedir. Buna ek olarak enerji tüketiminin hem yoğun hem verimsiz olduğu İstanbul'da temiz enerji kaynak kullanımının da yaygın olmaması doğaya verilen karbon salınımını artırmaktadır. Temiz ürün, bina, süreç, teknoloji ve hizmetlerle çevre kirliliğinin önlenmesi başta olmak üzere, doğal kaynakların korunması amacıyla tüm sektörlerde enerji verimliliğinin artırılması ve enerji tasarrufunun sağlanması açısından İstanbul'un önemli bir potansiyele sahip olduğu ve geliştirilecek projelerin önem arz ettiği görülmektedir.

İstanbul'da yenilenebilir enerji kaynakları içerisinde rüzgâr enerjisi önemli bir yer tutmaktadır.

Rüzgâr enerjisinin ekonomik olarak değerlendirilmesi için 7 m/s veya üzerinde rüzgâr hızı olması gerekmektedir. İstanbul'da il geneline bakıldığında 50 m yükseklikteki rüzgâr hızının 7 m/s civarında olduğu görülmekte ve bu açıdan değerlendirildiğinde İstanbul ekonomik olarak rüzgâr enerjisinden faydalanabilecek bir konumda bulunmaktadır. İstanbul'da 50 m yükseklikteki rüzgâr hızı ve rüzgâr enerjisi santrali kurulabilecek alanlar değerlendirildiğinde toplamda 855 m²'lik alanda 4.177 MW toplam kurulu güç kapasitesi olduğu belirtilmektedir. Bu kapasite İstanbul'da bulunan elektrik üretim santrallerinin kurulu gücünün yaklaşık 1,5 katına denk gelmektedir. İstanbul'da bu kadar toplam kurulu güç potansiyeli olmasına rağmen İstanbul'da işletmede olan rüzgâr enerji santrallerinin kurulu güç toplamı sadece 90 MW'dır. Rüzgâr enerjisinin yanı sıra, İstanbul'da güneş, biyokütle, biyogaz, akıntı enerjisi vb. temiz enerji potansiyellerinin araştırılması ve mevcut potansiyellerin kullanımına yönelik çalışmalara ağırlık verilmesi önem arz etmektedir.

2014-2023 İstanbul Bölge Planı'nda belirtilen Keyifle Yaşanan, Sürdürülebilir ve Özgün Kentsel Mekânlar gelişme eksenine doğrultusunda Çevre Dostu Enerji Yönetimi İstanbul'un önceliklerinden biri olmuştur. Bu öncelik altında "Enerji verimliliğinin sağlanması ve temiz enerji kullanımının yaygınlaştırılması" stratejisi belirlenmiş olup yenilenebilir enerji kaynaklarının kullanımı ve enerjide verimliliğin artırılması amacıyla farkındalık oluşturulması, kamuoyunun bilinçlendirilmesi ve başta sanayi, ulaşım ve binalar olmak üzere enerji verimliliğinin artırılması hedefler arasında yer almaktadır. Bu doğrultuda iklim değişikliğiyle mücadeleye katkıda bulunmak, ülkemizin enerji güvenliğini artırmak ve enerji tüketim maliyetlerini düşürmek amacıyla İstanbul'da temiz enerji uygulamalarının yaygınlaştırılması amaçlanmaktadır.

1.2. Programın Hedef ve Öncelikleri

Programın genel hedefi; enerji tasarrufu, enerji verimliliği ve temiz enerji uygulamalarının yaygınlaştırılması ile İstanbul'un enerji yoğunluğunun ve sera gazı salınımının azaltılmasıdır.

Verimli ve Temiz Enerji Mali Destek Programı ile İstanbul'da enerji verimliliği ve temiz enerji sistemlerinin geliştirilmesi yoluyla enerji yoğunluğunun ve enerjide dışa bağımlılığın azaltılması, bunun sonucunda da enerji tüketim maliyetlerinin düşmesi ve sektörlerin rekabet gücünün korunması hedeflenmektedir.

Öncelikler

Öncelik 1. Endüstriyel faaliyetlerde, hizmetler sektöründe, binalarda ve ulaşımda temiz enerji kullanımının ve enerji verimliliğinin artırılmasına yönelik yenilik ve ticarileştirme faaliyetlerinin geliştirilmesi

Binalarda yaşam ve hizmet standartları oluşturulması, ulaşımda etkinliğin sağlanması, endüstriyel işletmelerde üretim kalitesi ve miktarının düşüşüne yol açmadan aydınlatma, iklimlendirme, enerji dönüşümü ve ısı transferinde en yüksek verimin elde edilmesi ve enerji talebinin azaltılması amaçlanmaktadır. Aynı zamanda temiz enerji sistemlerinin tasarımına ve üretimine yönelik özellikle imalat sektöründe yenilik ve ticarileştirme çalışmalarının geliştirilmesi hedeflenmektedir. Çalışmaların, enerji tüketimi ve yoğunluğunun azaltılması, enerjinin etkin kullanılması, israfının önlenmesi ve çevre dostu yöntemlerle enerji maliyetlerinin düşürülmesine katkıda bulunması beklenmektedir. Bu hedefler doğrultusunda aşağıdaki yenilik türleri desteklenecektir:

● Ürün yeniliği, mevcut özellikleri veya öngörülen kullanımlarına göre yeni ya da önemli derecede iyileştirilmiş bir mal veya hizmetin ortaya konulmasıdır. Bu; teknik özelliklerde, bileşenler ve malzemelerde, birleştirilmiş yazılımda, kullanıcıya kolaylığında ve diğer işlevsel özelliklerinde önemli derecede iyileştirmeleri içermektedir.

● Süreç yeniliği yeni veya önemli derecede iyileştirilmiş bir üretim veya teslimat yönteminin gerçekleştirilmesidir. Bu yenilik, teknikler, teçhizat ve/veya yazılımlarda önemli değişiklikleri içermektedir.

Öncelik 2. İstanbul'da temiz enerji ve enerji verimliliği uygulamalarının yaygınlaştırılmasına yönelik kapasitenin geliştirilmesi

Temiz enerji ve enerji verimliliğine yönelik hem kurum ve kuruluşlarda hem de enerjinin nihai tüketicisi konumundaki bireylerde eğitim, bilgilendirme vb. araçlarla kapasitenin artırılması gerekmektedir. Bunun yanı sıra enerji verimliliği, temiz enerji ve enerji yönetimi konularında AB Müktesebatıyla uyum çalışmaları çerçevesinde yürütülen çalışmalar ve sürekli gelişen mevzuat kapsamında kurum ve kuruluşlarda, işletmelerde bilginin yaygınlaştırılması hedeflenmektedir.

Öncelik 3. Temiz enerji ve enerji verimliliği uygulamalarının artırılmasına yönelik arayüz ve işbirliklerinin geliştirilmesi

İstanbul'da enerji verimliliği, enerji yönetimi ve temiz enerji konusunda bölgede iyi uygulamaları yaygınlaştıracak, bilginin dağılımını sağlayacak, yeniliğe imkân tanıyacak, yenilik çalışmalarını gerçekleştirecek, bu çalışmaların ticarileştirmesini sağlayacak ortak kullanım alanlarının ve arayüz yapılarının geliştirilmesi hedeflenmektedir. Bunun yanı sıra kurumlar arası tecrübe, bilgi paylaşımı ve teknoloji transferinin sağlanmasına yönelik işbirliği ağlarının ve uluslararası ağlarla ilişkilerin geliştirilmesi amaçlanmaktadır.

Tanımlar

Enerji Verimliliği: Belirli bir hizmet veya aktivitenin, kalitesini ve standartlarını düşürmeden teknolojik gelişmelerle, yapılanma, yönetim ve bilinçlendirme gibi araçlarla enerji tüketiminde sağlanan düşüştür (Dünya Enerji Konseyi, 2007). Bununla beraber enerji verimliliği, enerjide arz güvenliğinin sağlanması, dışa bağımlılıktan kaynaklanan risklerin azaltılması, enerji maliyetlerinin sürdürülebilir kılınması, iklim değişikliği ile mücadelenin etkinliğinin artırılması ve çevrenin korunması gibi ulusal stratejik hedefleri tamamlayan ve bunları yatay kesen bir kavramdır (Enerji Verimliliği Strateji Belgesi 2012-2023).

Enerji Yönetimi: Enerji kaynaklarının ve enerjinin verimli kullanılmasını sağlamak üzere yürütülen eğitim, etüt, ölçüm, izleme, planlama ve uygulama faaliyetleridir (Enerji Verimliliği Kanunu, 2007).

Enerji Yoğunluğu: Enerji verimliliği göstergelerinden birisi olan enerji yoğunluğu, enerji tüketimi (TEP, joule) ile finansal bir gösterge olan GSYH ve katma değer arasındaki orandır (DEKTMK, 2010).

Temiz Enerji Teknolojileri, Servisleri ve Süreçleri: Enerji tüketimini azaltan, yenilenebilir enerji üretimini artırarak yenilenebilir enerjiye dayalı ekonomiye geçişi sağlayan, tüketici ve endüstriyel ölçekte enerji kullanım süreçlerini, sistemlerini geliştiren ve verimliliğini artıran teknolojiler, servisler ve süreçlerdir (Massachusetts Teknoloji Enstitüsü-MIT).

Yenilenebilir Enerji: Sürekli kendini yenileyebilen doğal kaynaklardan sağlanan enerjiye yenilenebilir enerji denir. Bu doğal kaynaklar başlıca rüzgâr, güneş, jeotermal, biyokütle, biyogaz, dalga, akıntı enerjisi ve gel-git gibi fosil olmayan enerji kaynaklarını içerir. Bir veya daha fazla yenilenebilir enerji kaynaklarından faydalanan teknolojilere de yenilenebilir enerji teknolojileri denmektedir (Avusturya Yenilenebilir Enerji Ajansı).

Yenilik: İşletme içi uygulamalarda, işyeri organizasyonunda veya dış ilişkilerde yeni veya önemli derecede iyileştirilmiş bir ürün (mal veya hizmet), veya süreç, yeni bir pazarlama yöntemi ya da yeni bir organizasyonel yöntemin gerçekleştirilmesidir (Oslo Kılavuzu 3. Baskı, 2006).

1.3. İstanbul Kalkınma Ajansı Tarafından Sağlanacak Mali Kaynak

Bu program kapsamında desteklenecek projeler için tahsis edilen toplam kaynak tutarı **10.000.000 TL'dir**. İstanbul Kalkınma Ajansı, bu program için ayırdığı kaynakları kısmen veya tamamen kullandırmama hakkını saklı tutar.

Desteklerin Tutarı

Bu program çerçevesinde verilecek destekler aşağıda belirtilen asgari ve azami tutarlar arasında olacaktır:

- **Asgari tutar: 200.000 TL**
- **Azami tutar: 1.500.000 TL**

Hiçbir destek, projenin toplam uygun maliyetinin % 25'inden az ve % 90'ından fazla olamaz. Bu değerlerin dışında kalan destek taleplerini içeren projeler değerlendirmeye alınmayacaktır. Bütçenin kalan tutarı, sözleşmeyi imzalayan taraf olması sebebiyle, Başvuru Sahibi tarafından eş-finansman olarak karşılanmalıdır. Başvuru Sahibinin, proje eş-finansmanını, proje ortaklarından, iştirakçilerden ve/veya üçüncü taraflardan sağlayacağı nakdi katkılar ile karşılayabilmesi mümkündür. Her hâlükârda, sözleşmeyi imzalayan taraf olması sebebiyle, eş-finansman yükümlülüğü yararlanıcının kendi taahhüdü hükmünde olup, yerine getirilmemesi durumunda yararlanıcı bizzat sorumlu olacaktır. Aynı katkılar eş-finansman olarak kabul edilmez.

2. Bu Teklif Çağrısına İlişkin Kurallar

Bu bölümde; bu program çerçevesinde finanse edilen projelerin sunulması, seçilmesi ve uygulanması ile ilgili kurallar, 8 Kasım 2008 tarih ve 27048 sayılı "Kalkınma Ajansları Proje ve Faaliyet Destekleme Yönetmeliği" ve "Destek Yönetim Kılavuzu" hükümlerine uygun olarak açıklanmaktadır. Başvuru Sahipleri başvuruda buldukları andan itibaren bu Yönetmelik hükümlerini ve bu rehberde yer alan bütün hususları kabul etmiş sayılırlar.

İstanbul Kalkınma Ajansı zorunlu hallerin ortaya çıkması halinde sürecin herhangi bir aşamasında bu destek programını iptal etme hakkını saklı tutar. Bu durumda Başvuru Sahipleri Ajanstan herhangi bir hak talebinde bulunamaz.

Destek için başvurusu yapılan projeler Ajans tarafından her zaman eğitim amaçlı olarak ve sahibinin ayrıca muvafakati aranmaksızın kullanılabilir. Böyle bir durumda projede yer alan gerçek ve tüzel kişilerle ait şahsi bilgiler ve mesleki sır niteliğindeki bilgiler ifşa edilmeyecektir.

2.1. Uygunluk Kriterleri

Destek sağlanabilecek projelere yönelik üç temel uygunluk kriteri söz konusudur:

- Başvuru Sahibi ve ortaklarının uygunluğu
- Projelerin uygunluğu
- Maliyetlerin uygunluğu

2.1.1. Başvuru Sahiplerinin Uygunluğu: Kimler Başvurabilir?

Bu program kapsamında uygun başvuru sahipleri şunlardır:

- Valilik,
- Kaymakamlıklar,
- Kamu Kurumlarının İl ve Bölge Müdürlükleri ve Başkanlıkları, Diğer Kamu Kurumlarının İlde Bulunan En Üst Birimleri,
- Yerel Yönetimler (İl Özel İdaresi, Belediyeler, İSKİ, İETT),
- İstanbul Büyükşehir Belediyesi Daire Başkanlıkları,
- Sanayi Odası ve Ticaret Odası,
- Organize Sanayi Bölgeleri, Küçük Sanayi Sitesi Kooperatifleri,
- Kamu Kurumu Niteliğindeki Meslek Kuruluşları, Birlikler, Odalar, Meslek Örgütleri,
- Sivil Toplum Kuruluşları (Dernekler, Vakıflar, Sendikalar, Federasyonlar, Konfederasyonlar)
- Üniversiteler ve Üniversitelere Bağlı Uygulama ve Araştırma Merkezleri, Fakülteler, Yüksekokullar, Enstitüler

İl Özel İdaresi, Belediyeler, Sanayi ve Ticaret Odaları, 5449 sayılı Kanununun 19uncu maddesinin (d ve e) bendinde belirtilen bütçe paylarını İstanbul Kalkınma Ajansı'na aktarmadıkça ve bunlarla ilişkili varsa diğer bütün **mali yükümlülükleri tamamen yerine getirmedikçe, Ajansla destek sözleşmesi imzalamaz. Bu durum söz konusu kurumların proje başvurusu yapmalarına ya da diğer Başvuru Sahiplerine ait projelere ortak olmalarına engel değildir.**

Destek almaya hak kazanabilmek için, Başvuru Sahipleri aşağıda belirtilen koşulların tümüne uymalıdır:

- Birlikler, Odalar, Meslek Örgütleri ve Sivil Toplum Kuruluşları için tüzel kişiliği haiz olmak,
- Kar amacı gütmeyen kurum veya kuruluş olması,
- Yönetmelikte¹ öngörülen proje hesabını kendi adına açma, bu hesaba para aktarma ve bu hesaptan harcama yapma ehliyetine sahip olması,
- Proje faaliyetinin proje sunan kurum/kuruluşun görev ve yetki alanı içerisinde bulunması,
- Ajansın faaliyet gösterdiği Düzey 2 Bölgesinde (İstanbul) kayıtlı olmaları ve merkezlerinin bu bölgede bulunması,
- Projenin hazırlığından ve yönetiminden (eğer varsa ortakları ile birlikte) doğrudan sorumlu olması, aracı olarak hareket etmemesidir.

Ayrıca, Başvuru Sahipleri ve ortaklarının destek alabilmek için aşağıdaki hallerden herhangi birinde **bulunmaması gerekir:**

a) İflas etmişler veya tasfiye halinde bulunan ve bu durumları nedeniyle işleri kayyum veya vasi tarafından yürütülen, konkordato ilan ederek alacaklılar ile anlaşma yapmış, faaliyetleri askıya alınmış veya bunlarla ilgili bir kovuşturmanın konusu olanlar veya meri mevzuatta öngörülen benzer durumlarda olanlar;

b) Kesinleşmiş yargı kararı (yani temyizi mümkün olmayan bir karar) ile mesleki faaliyete ilişkin bir suçtan mahkûm olanlar;

c) Haklarında, görevlerini ağır bir şekilde kötüye kullandıklarına dair kesinleşmiş mahkeme kararı olanlar;

¹ 8 Kasım 2008 tarih ve 27048 sayılı Resmi Gazete'de yayımlanan Kalkınma Ajansları Proje ve Faaliyet Destekleme Yönetmeliği

d) Kamu kurumları dışındaki gerçek veya tüzel kişilerden, (yapılandırılmış borçlar hariç olmak üzere) vergi dairelerine veya sosyal güvenlik kurumuna vadesi geçmiş borcu olanlar ile (Ajans tarafından sağlanacak destek tutarının yüzde üçü kadar ya da daha fazla meblağ için) herhangi bir nedenle haklarında kesinleşmiş haciz işlemi bulunanlar;

e) Dolandırıcılık, yolsuzluk, bir suç örgütü içinde yer almak suçlarından kesinleşmiş yargı kararı ile mahkûm olanlar;

f) Herhangi bir kamu ihale prosedürüne veya diğer bir destek yardımına ilişkin yükümlülüklere uymayarak, sözleşmeyi ciddi bir şekilde ihlal ettiği tespit edilenler.

Teklif çağrısının yapıldığı sırada aşağıdaki maddelerde belirtilen durumlarda bulunan Başvuru Sahipleri de teklif çağrısına katılmaya veya destek almaya hak kazanamazlar:

g) Teklif edilen proje dolayısıyla menfaat ilişkisi içinde olanlar;

h) Teklif çağrısına katılım koşulu olarak Kalkınma Ajansı tarafından talep edilen bilgilerin temin edilmesi sırasında yanlış beyanda bulunanlar veya bu bilgileri temin edemeyenler;

i) Mevcut veya daha önceki teklif çağrılarının değerlendirilmesi sürecinde değerlendirme komitesini veya Kalkınma Ajansını etki altında bırakmaya veya gizli bilgi elde etmeye teşebbüs edenler.

Yukarıda madde (a), (c), (d), (f), (h) ve (i)'de belirtilen durumlarda, teklif çağrısına katılma yasağı, ihlalin tespit edildiği tarihten sonraki iki yıllık bir süre için geçerlidir. Madde (b) ve (e)'de belirtilen durumlarda, teklif çağrısına katılma yasağı, kararın tebliğ tarihinden itibaren dört yıllık bir süre için geçerlidir.

Destek Başvuru Formunun V. Bölümünde ("Başvuru Sahibinin Beyanı"), Başvuru Sahipleri, yukarıdaki (a)'dan (f)'ye kadar olan kategorilerin hiçbirine girmediklerine dair beyanda bulunmalıdırlar.

2.1.2. Ortaklıklar ve Ortakların Uygunluğu

Başvuru Sahipleri tek başlarına ya da ortak kuruluşlarla birlikte başvuruda bulunabilirler.

Başvuru Sahibinin ortakları projenin tasarlanmasına ve uygulanmasına katılabilecek ve yaptıkları masraflar destek yararlanıcısının yaptığı masraflarla aynı koşullarda kabul edilebilecektir. Bu nedenle ortaklar, **Bölüm 2.1.1'de belirtilen Başvuru Sahipleri ile aynı uygunluk kriterlerini karşılamalıdırlar.**

Proje Ortaklarının, Başvuru Sahipleri ile aynı uygunluk şartlarını (İstanbul'da kayıtlı olma, hukuki statü vs.) sağlamaları gerekmektedir. 5449 sayılı Kanunda belirtilen mali yükümlülüklerini yerine getirmemiş olan kurumlar (İl Özel İdaresi, Belediyeler, Sanayi ve Ticaret Odası) diğer kurumların projelerine ortak olabilirler.

Ortak olacak kuruluşlar Ortaklık Beyanını doldurmalıdır. Başvuru Formunda Bölüm III-2'de yer alan Beyan, Başvuru Sahibinin ve tüm ortaklarının yasal yetki verilmiş temsilcileri tarafından imzalanmalıdır. Projeye Başvuru Sahibi veya ortak kuruluşlar dışında diğer kuruluşlar da iştirakçi ya da alt yüklenici olarak dâhil olabilecektir.

İştirakçiler

Başvuranların ve ortakların uygunluk kriterlerini karşılamayan kuruluşlar da projeye, o projenin güvenilirliğini ve sürdürülebilirliğini artırmak amacıyla, iştirakçi olarak katılabilirler. İştirakçi kuruluşlar,

projede sponsorluk, teknik destek sağlama gibi roller üstlenecektir. Ancak yaptıkları harcamalar uygun maliyet olarak değerlendirilmez. İştirakçi kuruluşlar, katılımlarına dair beyanda bulunmalıdırlar. (Bkz. Başvuru Formu, Bölüm IV-2)

Alt Yükleniciler / Taşeronlar

Ortak veya iştirakçi olmayıp, projede yer alan bazı faaliyetlerin ihale edildiği kuruluşlardır. Alt yüklenicilerle yapılacak sözleşmeler, standart destek sözleşmesi EK IV'teki kurallara tabidir.

Siyasi partiler ve bunların alt birimleri, hiçbir şekilde Başvuru Sahibi, proje ortağı ya da iştirakçi olarak proje başvurusunda bulunamazlar, proje uygulamalarında yer alamazlar.

2.1.3. Uygun Projeler: Destek Başvurusu Yapılabilecek Projeler

Süre

Proje süresi asgari 6 ay, azami 12 aydır. Bu süre, sözleşmenin tüm taraflarca imzalandığı günden bir sonraki gün itibarıyla başlar.

Yer

Projeler, Ajansın faaliyet gösterdiği Düzey 2 Bölgesinde (İstanbul) gerçekleştirilmelidir. Ancak sergi, konferans, fuar ve benzeri etkinliklere katılım faaliyetleri, proje amaçlarının gerçekleştirilmesi için gerekli olduğu durumlarda, Bölge dışında gerçekleştirilebilir. Her halükarda proje temel faaliyetleri Bölge içerisinde gerçekleştirilmelidir.

Proje Konuları

Program amacının gerçekleştirilmesine katkı sağlayacak, **program önceliklerinin kapsamına giren projeler** uygun olarak kabul edilecektir.

Bu program kapsamında uygun proje örneklerinden bazıları şunlardır:

1. Birden fazla yenilenebilir enerji sisteminin birlikte çalışabilmesi için entegrasyon ve sistem yönetim çalışmalarının gerçekleştirilmesi
2. Temiz enerji üretimine, iletimine ve dağıtımına yönelik yenilikçi ürün ve sistemlerin geliştirilmesi
3. İstanbul'un coğrafyası ve iklimine özel, enerjiyi verimli kullanmaya yönelik mimari ve endüstriyel ürünlerin tasarlanıp geliştirilmesi
4. Rüzgâr santral yönetimi ve şebeke yönetimi konusundaki yazılım çalışmalarının geliştirilmesi
5. Biyo-yakıt üretim ve biyo-yakıt proses atıklarının değerlendirme teknolojilerinin geliştirilmesi ve üretilmesi
6. Enerji etkin yapı ve sistemlerin tasarlanmasına yönelik akıllı şebekelerin, akıllı yönetim sistemlerinin, bilgi iletişim teknolojilerinin geliştirilmesi ve uygulamaya alınması
7. İstanbul içi, başta toplu taşıma olmak üzere enerji etkin ve çevre dostu ulaşım sistemlerinin geliştirilmesi ve yaygınlaştırılması
8. Sektörel sera gazı emisyon veya enerji tüketim envanterlerinin çıkarılması ve emisyonunun azaltılmasına yönelik enerji verimliliği tedbirlerin belirlenmesi, pilot uygulamaların gerçekleştirilmesi
9. Mahalle ölçeğinde enerji verimliliği programlarının tasarlanması ve pilot uygulamaların gerçekleştirilmesi
10. Kurumlarda ve işletmelerde enerjinin verimli yönetilmesine ve temiz enerji uygulamalarının artırılmasına yönelik kurumsal yapının güçlendirilmesi ve personelin teknik kapasitenin artırılması

11. Enerji verimliliği yönetimi ve temiz enerjinin kullanımı konusunda kamuoyunun bilinçlendirilmesi, uluslararası iyi örneklerin yaygınlaştırılması ve yenilik çalışmalarının geliştirilmesi amacıyla enerji verimliliği merkezlerinin kurulması

Yukarıda fikir vermesi amacıyla verilen örnekler muhtemel proje konularının tümünü kapsamamakta olup program önceliklerine uygun olan ve yukarıda sayılmayan faaliyetler için de başvuruda bulunulabilir.

Bununla birlikte tüm projeler her koşulda meri mevzuata uygun olmalı ve aşağıdaki konuları kesinlikle içermemelidir:

- Siyasi veya etnik içerikli faaliyetler,
- Hukuka, kamu düzenine, genel sağlığa ve toplumun genel ahlak anlayışına aykırı faaliyetler,
- Çiftçiler tarafından sözleşmeli üretilip, tütün alıcıları tarafından satın alınan tütün üretimi haricinde tütün üretimi,
- % 15'ten fazla alkol ihtiva eden içeceklerin üretimi,
- Bankacılık, sigortacılık, mali hizmetler,
- Döviz spekülasyonu ve mali spekülasyonlar içeren faaliyetler; borsa yatırımları,
- Gayrimenkul yatırımları,
- Çalıştaylar, seminerler, konferanslar veya kongrelere katılım için bireysel sponsorluklar,
- Eğitim veya kurslar için bireysel burslar,
- Hibe verme amaçlı projeler (diğer kişi ya da kuruluşlara hibe (maddi veya ayni) veya kredi sağlamak için),
- Akademik araştırma ve fizibilite çalışmaları (daha büyük bir projenin parçası değilse),
- Yerel kuruluşların rutin aktivitelerini finanse etmeyi teklif eden, özellikle faaliyet giderlerini kapsayan projeler,
- Yatırımlarda Devlet Yardımlarını Düzenleyen Bakanlar Kurulu Kararında belirtilen desteklenmeyecek sektörlerdeki projeler,
- Ajans ile sözleşme imzalanmadan önce başlatılan veya aynı faaliyet veya proje için hâlihazırda herhangi bir mali destek programından mali destek alan ve uygulaması devam eden projeler.

Proje Başvuruları ve Mali Destek Almaya İlişkin Özel Düzenlemeler:

Bu program kapsamında bir Başvuru Sahibi, İstanbul Kalkınma Ajansı'na **en fazla 2 (iki)** projesi için destek başvurusunda bulunabilir ve İstanbul Kalkınma Ajansı bunlardan **en fazla 1 (bir)** tanesine mali destek sağlayabilir. Bir Başvuru Sahibinin bu Mali Destek Programına destek almaya uygun iki teklif sunması ve her iki proje başvurusunun da başarılı bulunması halinde destek, değerlendirme sürecinde en yüksek puanı alan projesine verilir.

Bu Mali Destek Programına özel olarak yukarıda belirtilen düzenlemelerin yanı sıra, bir Başvuru Sahibi **2014 yılı Mali Destek Programları kapsamında toplamda en fazla 4 (dört)** projesi için destek başvurusunda bulunabilir ve **en fazla 2 (iki)** projesi için destek alabilir. Bir Başvuru Sahibinin aynı yıl içinde yayınlanan Mali Destek Programlarına toplamda dörtten fazla proje sunması durumunda, başvuru tarihine göre beşinci ve daha sonra sunduğu projeler değerlendirmeye alınmaksızın iade edilecektir.

Toplam başvuru sayısı ve desteklenecek proje sayısı hesabında, Üniversitelere bağlı Uygulama ve Araştırma Merkezleri, Fakülteler, Yüksekokullar ya da Enstitüler tarafından yapılan başvurularda söz konusu birim "Başvuru Sahibi" olarak belirtilmediği takdirde başvuru Üniversite tarafından yapılmış kabul edilecektir.

2.1.4. Maliyetlerin Uygunluğu: Destekten Karşılanabilecek Maliyetler

Destek için sadece “uygun maliyetler” dikkate alınabilir. Bu nedenle bütçe, hem bir maliyet tahmini hem de “uygun maliyetler” için tavan niteliğindedir. Uygun maliyetler, götürü maliyetlere değil (günderlik maliyetleri ve dolaylı maliyetler hariç), **gerçek maliyetlere** (yani projenin uygulanması sırasında yapılacak fiili maliyetler) **dayandırılmalıdır**.

Projede gerçekleştirilecek tüm maliyetler, bu rehberin ekinde yer alan proje bütçesi (EK B) standart formuna göre hazırlanmalıdır.

Bu programda bir maliyetin uygun maliyet olarak kabul edilebilmesi için aşağıdaki genel koşullar aranmaktadır:

- Nihai denetim maliyetleri hariç tutulmak üzere, projenin uygulama süresi içinde gerçekleşmesi,
- Projenin yürütülmesi için gerekli ve gerçekçi mali yönetim prensipleriyle uyumlu olması; maliyet etkinliği sağlanması,
- Yararlanıcı veya ortağı tarafından gerçekleştirilmesi,
- Yararlanıcının ya da ortağının hesaplarında ya da vergi belgelerinde kayıtlı, tanımlanabilir ve doğrulanabilir olması; orijinal destekleyici belgelerle desteklenmesi gerekir.

Proje uygulamalarında ortaya çıkan bütün maliyetler destek kapsamına girmemektedir. Bu çerçevede, maliyetlerin uygunluğuna ilişkin esaslar aşağıda belirtilmektedir:

a) Uygun Maliyetler

Uygun doğrudan maliyetler ve uygun dolaylı maliyetler olmak üzere iki türlü uygun maliyet bulunmakta olup, aşağıda tanımlanmaktadır:

Uygun doğrudan maliyetler:

Uygun doğrudan maliyetler, projenin yürütülmesi için gerekli olan, yararlanıcı veya ortağı tarafından gerçekleştirilen ve gerçek tutarlar üzerinden hesaplanan maliyetlerdir:

- Projede görevlendirilmiş personelin net maaşları, sosyal sigorta primleri, ilgili diğer ücret ve maliyetler (piyasa koşullarında oluşmuş ücretlerden ve yararlanıcının ve ortaklarının normalde verdiği miktarlardan yüksek olmamalıdır),
- Yolculuk ve gündelik giderleri²,
- Piyasa fiyatlarına uygun olmaları ve projenin uygulanabilmesi için gerekli olmaları koşulu ile yeni ekipman ve hizmet (nakliye, kira vb.) satın alma maliyetleri,
- Sarf malzemesi maliyetleri,
- Taşeron maliyetleri (basım, etkinlik organizasyonu vb.),
- Projenin uygulanması için mutlaka gerekli olması ve proje bütçesinde öngörülen tutarın % 30'unu geçmemek koşuluyla küçük ölçekli yapım işleri,
- Denetim maliyetleri³,
- Mali hizmet maliyetleri (özellikle havale maliyetleri, sigorta, banka maliyetleri vb.)
- Görünürlük maliyetleri.

² Yurtdışı gündelik giderleri, 2013 yılı Merkezi Yönetim Bütçe Kanununun H Cetvelinde (10/2/1954 tarihli ve 6245 sayılı Harcırah Kanunu Hükümleri Uyarınca Verilecek Gündelik ve Tazminat Tutarları) belirtilen memur ve hizmetliler başlığı altında, “aylık/kadro derecesi 1-4 olanlar” için öngörülen tutarın üç katını aşmayacak şekilde belirlenmelidir. Yurtdışı gündelik giderleri için, Bakanlar Kurulunun Yurtdışı Gündeliklerine Dair Kararında belirtilen diğer şekillerde görevlendirilenlerden aylık/kadro derecesi 1-4 olanlar için öngörülen tutar esas alınarak, bu kararın hükümleri uygulanır.

³ Ajans, bütün projelerden denetim raporu talep eder (Kamu Gözetimi, Muhasebe ve Denetim Standartları Kurumu tarafından yetkilendirilen bağımsız denetim kuruluşları bünyesinde görev yapmakta olan bağımsız denetçiler tarafından dış denetim)

b) Uygun dolaylı maliyetler:

Uygun dolaylı maliyetler, başka bir bütçe kalemi altında verilen maliyetleri içermeyen ve genel idari giderleri (elektrik, su, ısınma maliyetleri vb.) karşılamak üzere projenin toplam **uygun doğrudan maliyetlerinin % 2'sini** aşmayacak şekilde belirlenmiş olan götürü tutardır.

Uygun olmayan maliyetler

Bu programda hiçbir şekilde uygun maliyet olarak kabul edilmeyecek olan maliyet kalemleri aşağıda sıralanmaktadır:

- Yararlanıcının ve proje kapsamında görev alan kişilerin kusur ve ihmalleri sebebiyle doğacak olan ceza, zam, faiz ve sair giderler,
- Borçlar; zarar veya borç karşılıkları,
- Faiz borcu,
- Hâlihazırda başka bir kapsamda finanse edilen kalemler,
- Arazi veya bina alımları,
- Kamulaştırma bedeli,
- İkinci el ekipman alımları,
- Kur farkından doğan zararlar,
- Projenin uygulanmasına katılan kamu görevlilerinin maaşları⁴,
- Yararlanıcı ya da ortakları dışındakiler tarafından gerçekleştirilen maliyetler,
- Salt sözleşmeye, teminatlara ve Ajans ile yararlanıcı arasındaki mali ödemelere ilişkin her türlü vergi, resim, harç ve sair giderler,
- Başvuru Sahibinin projedeki ortağı ya da iştirakçisinden yapılan satın alımlara yapılacak ödemeler,
- Proje başlangıcından önce yapılan hazırlık çalışmalarının ve diğer faaliyetlerin maliyetleri,
- Proje için yeni kiralanacak ofis dışında kalan mevcut ofis kirası ve idari giderleri,

Başvuru Formunda yer verilmeyen bir faaliyete ilişkin maliyetlendirmenin bütçede yer alması mümkün olmayacaktır.

Başvuruların değerlendirilmesi sonrasında, sözleşmenin imzalanmasından önceki kontrol sürecinde, gerekli durumlarda bütçede değişiklik yapılabilecektir. Kontroller, Başvuru Sahibinin ilave açıklama yapmasını ve İstanbul Kalkınma Ajansının destek tutarında indirim yapmasını gerektirebilir. Mali destek hiçbir koşulda sözleşmede belirtilen tutarı geçemez, sözleşme tutarını aşan ek ödeme yapılamaz. Proje sonunda, **gerçekleşen bütçenin sözleşme bütçesinden fazla olması durumunda bütçeyi aşan miktar yararlanıcı tarafından karşılanır.**

Bu nedenle, Başvuru Sahibinin gerçekçi ve uygun maliyetli bir bütçe sunması kendi yararına olacaktır.

Maliyetlerin gerekçelerinin ayrıntılı bir şekilde hazırlanarak EK B-3 formunda ifade edilmesi ve 20.000 TL ve üzerindeki bütçe kalemleri için:

- a. Mal ve hizmet alımlarında: Teknik şartname ve piyasa araştırması
- b. Yapım (inşaat) işlerinde: Uygulama projesi, keşif özeti (malzeme/metraj ve keşif listesi) ve maliyet tahmini **sunulması gerekmektedir.**

⁴ Kamu görevlilerinin maaşları projede çalıştıkları süre oranında, belgelendirilmek koşuluyla yararlanıcının (ortaklar dahil) eş-finansmanı olarak kabul edilebilmektedir. (Merkezi yönetim kapsamındaki kamu idaresi olan yararlanıcılar için bu uygulama, toplam eş-finansman yükümlülüğünün 50% sine kadar kabul edilebilir.) Bununla birlikte, kamu görevlisinin tabi olduğu mevzuata göre proje bütçesinden kendisine ödeme yapılabilmesi halinde bu ödemeler, Ajansın sağladığı mali destekten de karşılanabilir. Bu durumda, ispatlayıcı belgelerin Ajansa sunulması gerekmektedir. Ayrıca, kamu görevlilerinin yolluk ve gündelik giderleri, bu rehberde belirtilen şartlara göre uygun maliyet olarak kabul edilebilir.

Aynı katkılar

Başvuru Formunda ayrı bir liste halinde sunulması gereken, yararlanıcı ya da ortakları tarafından yapılan **aynı katkılar**, gerçek harcamaları yansıtmazlar ve uygun maliyet olarak değerlendirilmezler. Bu nedenle, bu katkılar, yararlanıcı tarafından sağlanan **eş-finance olarak değerlendirilemez**.

Ancak, desteğin verilmesi durumunda, yararlanıcı, Başvuru Formunda belirttiği bu katkıları üstlenmek zorundadır.

“Merkezi yönetim kapsamındaki kamu idaresi olan yararlanıcılar, eş-finance yükümlülüklerinin en az 50%ini nakit olarak karşılamak zorundadırlar.”

2.2. Başvuru Şekli ve Yapılacak İşlemler

2.2.1. Başvuru Formu ve Diğer Belgeler

Başvuru için hazırlanması gereken dokümanlar öncelikle, www.istka.org.tr adresinden ulaşılacak olan **Kalkınma Ajansları Yönetim Sistemi (KAYS)** üzerinden elektronik ortamda doldurulacaktır.

Bu sistem üzerinde hazırlanacak olan dokümanlar aşağıdaki gibidir:

EK A : Başvuru Formu

EK B : Bütçe (EK B1-B2-B3)

EK C : Mantıksal Çerçeve

EK D : Projede Yer Alan Kilit Personelin Özgeçmişleri

Aşağıda yer alan dokümanlar ise aynı sistem üzerindeki şablona uygun olarak bilgisayar ile doldurulduktan sonra sisteme yüklenmelidir:

EK G : Destekleyici Belge Örnekleri

Bunlar haricindeki destekleyici belgeler tarayıcı ile elektronik ortama geçirildikten sonra *.zip veya *.rar formatında sıkıştırılarak KAYS sistemine yüklenmelidir.

Başvuru Sırasında Sunulması Gereken Destekleyici Belgeler:

Başvurular, Başvuru Formu ve diğer ekler dışında aşağıdaki destekleyici belgelerle birlikte sunulmalıdır:

1. Başvuruda bulunan kuruluşun ve varsa her bir ortak kuruluşun (İstanbul'da yer aldığını, kayıtlı olduğunu veya faaliyet gösterdiğini belirten) resmi kuruluş yarasını referans gösteren resmi yazı veya kuruluş belgesi/ tüzüğü/ sözleşmesi veya ilgili resmi kayıt belgesi
2. Başvuru Sahibini (ve varsa her bir ortağı) temsile, ilzama ve proje belgelerini imzalamaya yetkili kişi veya kişilerin belirlendiği, İstanbul Kalkınma Ajansına proje sunulmasına (veya ortak olunmasına) ve başarılı olması durumunda uygulanmasına ilişkin kararın bulunduğu Başvuru Sahibinin (ve varsa her bir ortağın) Yetkili Karar Organının kararı
 - a. Kamu kurumları için en üst yetkili amir kararı,
 - b. Belediyeler için Belediye Meclisi kararı,
 - c. İl Özel İdaresi için İl Genel Meclisi kararı,

- d. Üniversiteler, Ticaret ve Sanayi Odaları için Yönetim Kurulu kararı,
 - e. Sivil Toplum Kuruluşları için Mütevelli Heyeti veya Yönetim Kurulu kararı.
3. Başvuru Sahibini temsil ve ilzama yetkili kişilerin isimlerini ve imzalarını tasdik eden imza sirküleri ya da kamu kurumları için en üst yetkili amir onaylı tatbiki imza,
 4. Başvuru Sahibinin son üç mali yıla ait kesin hesapları (ödenek miktarını gösterir onaylı tablo, bilanço, gelir gider tablosu, mizan cetveli vb.),
 5. Başvuru Sahibinin (ve varsa her bir ortağın) vergi numarasını içeren; vergi borcu ve sosyal güvenlik borcu olmadığını gösteren belgeler (Bu rehberin 2.1.1 bölümündeki (d) maddesinde belirtilen şartlara ilişkin belgeler),
 6. 20.000 TL ve üzerindeki bütçe kalemleri için:
 - a. Mal ve hizmet alımlarında: Teknik şartname ve piyasa araştırması
 - b. Yapım (inşaat) işlerinde: Uygulama projesi, keşif özeti (malzeme/metraj ve keşif listesi) ve maliyet tahmini.
 7. Projenin uygulanması için mevzuat gereğince ilgili makamlardan alınması gerekli olan her türlü izin, ruhsat, yetki belgesi, lisans gibi belgeler,

Yukarıda belirtilen belgeler (imza sirküleri hariç) başvuru sırasında kopya olarak teslim edilebilecektir. Destek almaya hak kazanan Başvuru Sahiplerinden sözleşme imzalama aşamasında bu belgelerin orijinallerini de sunmaları istenecektir.

Başvurularınızın sadece sunmuş olduğunuz belgeler üzerinden değerlendirileceğini dikkate alarak, ilgili belgeleri lütfen dikkatli ve mümkün olduğunca anlaşılır bir dilde doldurunuz. Sizden talep edilen dokümanlar ve projenizin gerektirdiği kanunen zorunlu belgeler dışında hiçbir ek belge değerlendirmeye tabi tutulmayacaktır. Başvuru dokümanlarındaki bilgiler arasında önemli bir tutarsızlık olması başvurunun **reddine yol açabilir**.

Sunulan bilginin açık olmaması ve bu durumun adil bir değerlendirme yapılmasına engel teşkil etmesi durumunda, ek açıklama talep edilebilir.

2.2.2. Başvurular Nereye ve Nasıl Yapılacaktır?

Başvuruların kabulü, proje teklif çağrısının ilanından on iş günü sonra başlar.

Başvuru sahiplerinin; proje başvurularını matbu olarak Ajansa sunmadan önce Kalkınma Ajansları Yönetim Sistemine (KAYS) elektronik başvuru yapmaları gerekmektedir. Sistem üzerinden başvuru aşamaları şu şekildedir:

Kayıt

- Kalkınma Ajansları Yönetim Sistemine giriniz. (www.istka.org.tr adresinden ulaşılabilir)
- “**Sisteme Giriş**” butonuna tıklayınız.
- Açılacak kayıt sayfasında; Rol Seçimi bölümünden **Başvuru Sahibi Kullanıcısı** rolünü seçiniz.
- Diğer bilgileri doğru olarak giriniz. **Kaydet** tuşuna başınız.

Paydaş Tanımlama

- Sistem kayıt sayfasına, kullanıcı adınız ve şifreniz ile **giriş** yapınız.
- Sisteme girdiğiniz mail adresine gelen onay kodunu girerek **hesabınızı onaylayınız**.
- **“Tüzel Paydaş İşlemleri”** basamağına tıklayarak, başvuru sahibi ve ortaklara ait kurum/kuruluş bilgilerini giriniz.

Başvuru Yapma

- Paydaş bilgilerinizi girdikten sonra başvuru işlemleri bölümünden **“Başvuru yap”** butonuna tıklayınız.
- İl bölümünden “İstanbul”u seçerek aktif destek programlarına ulaşabilirsiniz.
- Başvuru yapacağınız destek programını seçiniz.
- Sistem sizi adım adım doldurmanız gereken bölümlere yönlendirecektir.
- Başvuru Formunu tamamen doldurduktan ve destekleyici belgelerin elektronik kopyalarını sisteme yükledikten sonra, başvurunuzu onaylamanız gerekmektedir.

Fiziksel Teslim

- Elektronik ortamda yapılan başvurunun Başvuru Sahibi tarafından onaylanmasının ardından tüm belgelerin birer adet çıktısı alınarak ıslak imza ve paraflar tamamlanmalı ve aşağıdaki sıralamaya göre asıl başvuru kırmızı renkli tel dosya içerisine yerleştirilmelidir:

1. EK A : Başvuru Formu
2. EK B : Bütçe (EK B1-B2-B3)
3. EK C : Mantıksal Çerçeve
4. EK D : Projede Yer Alan Kilit Personelin Özgeçmişleri
5. EK G : Destekleyici Belgeler

- Aynı setin bir kopyası da mavi tel dosyaya yerleştirilmeli ve iki dosya kapalı bir zarfa yerleştirilmelidir.

Sistem, yapılan başvurular için otomatik olarak bir **başvuru kodu** üretecek olup, bu kod başvuru sürecindeki **tüm işlemlerde kullanılacaktır**. **Başvuru zarfının üstüne** başvuru işleminin tamamlanmasından sonra sistemin size vereceği **zarf etiketi çıktısı** yapıştırılmalı ve **“Verimli ve Temiz Enerji Mali Destek Programı - ISTKA/2014/EVK”** ifadesi açık bir şekilde yazılmalıdır.

Sistemin kullanımına ilişkin detaylı bilgiyi www.istka.org.tr adresinden erişebileceğiniz KAYS kullanıcı kılavuzunda bulabilirsiniz.

Proje başvuruları, kapalı zarf içinde taahhütlü posta yoluyla, kargo şirketi ile veya elden (elden teslim eden kişiye, imzalı ve tarihli bir alındı belgesi verilir) aşağıdaki adrese yapılır.

İSTANBUL KALKINMA AJANSI

Adres: Havaalanı Kavşağı EGS Business Park Blokları B2 Blok Kat: 16
34149 Yeşilköy Bakırköy/İSTANBUL

Başka yollarla (örneğin faks ya da elektronik posta ile) gönderilen ya da başka adreslere teslim edilen proje teklifleri reddedilecektir.

Proje Dosyaları Hazırlanırken Dikkat Edilmesi Gereken Şekil Şartları

- Başvurular şu sırayı takip etmek üzere 1 (bir) asıl ve 1 (bir) suret olarak teslim edilmelidir: başvuru formu, bütçe, mantıksal çerçeve, öz geçmişler ve destekleyici belgeler.
- Belgeler delgeçle delinmeli ve asıl belgeler kırmızı, suret ise mavi renkli tel dosyalara yerleştirilmelidir.
- Belgeler kesinlikle zımbalanmamalı, sert kapaklı klasörlere ya da şeffaf dosyalara konulmamalıdır.

Başvuru Sahipleri başvurularının, eksiksiz olup olmadığını Başvuru Formunda yer alan kontrol listesinden kontrol etmelidirler. Tam olmayan başvurular reddedilecektir.

2.2.3. Başvurular İçin Son Tarih

Başvurular, son başvuru tarih ve saatine kadar Kalkınma Ajansları Yönetim Sistemi (KAYS) üzerinden yapılır. Kalkınma Ajansları Yönetim Sistemi (KAYS) üzerinden başvuruların alınması için **son tarih 18/02/2014 saat 17:00'dir**. Yapılan başvurunun sistemden alınan çıktısı elden veya posta yolu ile son **başvuru tarihinden itibaren en geç 5 iş günü içerisinde (saat 17:00)** ajansa teslim edilir. Posta veya kargo şirketine bağlı gecikmeler mazeret olarak kabul edilmeyecektir.

2.2.4. Daha Fazla Bilgi Almak İçin

Sorularınızı, tekliflerin alınması için belirlenen son tarihten 20 gün öncesine kadar, teklif çağrısının referans numarasını açık bir şekilde belirterek elektronik posta ya da faks ile aşağıdaki adrese veya faks numarasına gönderebilirsiniz.

E-posta adresi : evk@istka.org.tr
Faks : (212) 468 34 44

Soruların yanıtları, Ajansa ulaşma tarihinden sonra en geç 10 gün içerisinde aşağıdaki adreste yayınlanacaktır:

www.istka.org.tr

Tüm adaylara eşit davranılacak ve bir Başvuru Sahibine sağlanan bilgi Sıkça Sorulan Sorular (SSS) aracılığıyla diğer Başvuru Sahiplerine de sunulacaktır. Tüm resmi açıklamalar ve talep edilen bilgi Ajans tarafından sağlanacaktır. SSS listesinde ve Başvuru Rehberinde yer almayan hiçbir bilgi Başvuru Sahipleri ve Ajans için bağlayıcı nitelik taşımamaktadır.

2.3. Başvuruların Değerlendirilmesi ve Seçilmesi

Başvurular, Ajans tarafından Bağımsız Değerlendiriciler ve Değerlendirme Komitesi desteği ile incelenip değerlendirilecektir. Başvuru Sahipleri tarafından sunulan projeler aşağıda açıklanan aşama ve kriterlere göre incelenecek ve değerlendirilecektir. Değerlendirme süreci temel olarak iki aşamadan oluşmaktadır: **Ön İnceleme** ile **Teknik ve Mali Değerlendirme**

(1) Ön İnceleme

Yalnızca zamanında teslim edilen projeler ön incelemeye alınır. Ön inceleme aşamasında **İdari Kontrol** ile **Uygunluk Kontrolü** yapılır.

a) İdari Kontrol

Başvurular öncelikle şekli uygunluk açısından idari kontrole tabi tutulacaktır. İdari kontrolde, aşağıda yer alan İdari Kontrol Listesinde belirtilen kriterlerin yerine getirilip getirilmediği kontrol edilmektedir. İstenilen bilgilerden herhangi biri eksik veya yanlış ise, proje teklifi yalnızca bu esasa dayanarak **reddedilebilir** ve proje teklifi bu noktadan sonra artık değerlendirilmeyecektir.

İDARİ KONTROL LİSTESİ

KRİTERLER	Evet	Hayır
1. Başvuru KAYS sistemi üzerinden hazırlanmış; Başvuru Formu, Bütçe ve Mantıksal Çerçeve sunulmuştur		
2. Projede yer alan Kilit Personel(ler)le ait Özgeçmiş(ler) (EK D) doldurulmuştur.		
3. Başvuruda bulunan kuruluşun kuruluş yasası/tüzüğü/sözleşmesi veya ilgili resmi kayıt belgesi eklenmiştir.		
4. Başvuru Sahibinin yetkili karar organının projeyi uygulamak için aldığı ve belgeleri imzalama yetkisi olan kişi/kişilerin de belirtildiği karar eklenmiştir.		
5. Başvuru Sahibini temsil ve ilzama yetkili kişilerin isim ve imzalarını içeren imza sirküleri eklenmiştir.		
6. Başvuru Sahibinin kesin hesapları eklenmiştir. (Kesin hesabı olmayan başvuru sahibi kurumlar için ödenek miktarını gösterir tablo, bilanço, gelir gider tablosu, mizan cetveli vb. eklenmiştir)		
7. Ortak(lar)ın kuruluş yasası/tüzüğü/sözleşmesi veya ilgili resmi kayıt belgesi eklenmiştir. (Gerekli değilse GD yazınız.)		
8. Ortak(lar)ın Yetkili Karar Organlarının projeyi uygulamak için aldığı ve belgeleri imzalama yetkisi olan kişi/kişilerin de belirtildiği karar eklenmiştir. (Gerekli değilse GD yazınız.)		
9. Projenin uygulanması için mevzuat gereğince ilgili makamlardan alınması gerekli olan her türlü izin, ruhsat, yetki belgesi, lisans gibi belgeler eklenmiştir. (Gerekli değilse GD yazınız.)		

KRİTERLER	Evet	Hayır
10. 20.000 TL ve üzerindeki bütçe kalemleri için: ● Mal ve hizmet alımlarında: Teknik şartname ve piyasa araştırması eklenmiştir ● Yapım (inşaat) işlerinde: Uygulama projesi, keşif özeti (malzeme/metraj ve keşif listesi) ve maliyet tahmini eklenmiştir		
11. Başvuru Formunda yer alan Başvuru Sahibinin Beyannamesi, Başvuru Sahibinin yetkili temsilcisi tarafından imzalanmıştır.		
12. Başvuru Sahibinin ve Ortaklarının sosyal sigorta primi veya vergi borcu olmadığına dair belgeler eklenmiştir. (Gerekli değilse GD yazınız.)		
13. Ortaklık Beyannamesi Başvuru Sahibinin yetkili temsilcisi ve tüm Ortakların yetkili temsilcileri tarafından imzalanmıştır. (Gerekli değilse GD yazınız.)		
14. İştirakçi Beyannamesi, tüm iştirakçiler (varsa) veya yetkili temsilcileri tarafından imzalanmıştır. (Gerekli değilse GD yazınız.)		

b) Uygunluk Kontrolü

Başvuru Sahibinin, ortaklarının ve projelerin bu rehberin 2.1.1 ve 2.1.2 bölümlerinde verilen kriterlere uygunluğunun kontrolü aşağıda yer alan listeye göre yapılır.

Uygunluk Kontrol Listesi

KRİTERLER	Evet	Hayır
1. Başvuru Sahibi uygundur.		
2. 1. Ortak uygundur.		
3. <...> Ortak uygundur.		
4. Bütçedeki yapım işleri, proje bütçesinde öngörülen tutarın %30'unu aşmamaktadır.		
5. Proje, Başvuru Sahibinin bu programdaki üçüncü veya 2014 yılı Mali Destek programları kapsamında toplamda beşinci (veya daha sonraki) projesi değildir.		

Sadece ön incelemeyi geçen başvurular değerlendirme işleminin sonraki safhalarına alınacaktır. Ayrıca, destek sürecinin herhangi bir aşamasında ön incelemeye ilişkin hususlarda uygunsuzluk tespit edilmesi halinde de söz konusu projeler reddedilir.

(2) Teknik ve Mali Değerlendirme

Teklif edilen bütçe de dâhil olmak üzere başvurular, aşağıda yer alan Değerlendirme Tablosundaki kriterlere göre değerlendirilecektir. Değerlendirmede sırası ile başvuranın mali kapasitesi ve işletme kapasitesi, proje konusunun programın amaç ve öncelikleri ile ilgiliği, önerilen yöntemin kalitesi ve geçerliliği, projenin destek sonrası sürdürülebilirliği ile projenin bütçe ve maliyet etkinliği göz önüne alınacaktır.

Değerlendirme tablosu, bölümlere ve alt bölümlere ayrılmıştır. Her alt bölüme, aşağıdaki esaslara göre 1 ile 5 arasında bir puan verilecektir: 1 = çok zayıf; 2 = zayıf; 3 = orta; 4 = iyi; 5 = çok iyi.

Bu deęerlendirmenin sonunda, **yetmiř (70)** ve üzerinde puan alan bařvurular bařarılı projeler olarak listelenir. Bařvurular en yksek puanı alan tekliften bařlayarak sıralanır ve destek daęıtımı bu rehberde belirtilen teklif çağrısının toplam btesi çerçevesinde sz konusu sıralamaya gre yapılır. Eřit puan alan bařvurular bakımından; sz konusu mali destek programında aynı yararlanıcı tarafından sunulan tek proje bařvurusu nitelięinde olanlar, bu hususta eřitlik olması halinde mali kapasite ve iřletme kapasitesi ile ilgililik blmlerinden alınan puanların ortalaması en yksek olanlar dikkate alınır; bu hususta da eřitlik olması halinde KAYS zerinden yapılan bařvurunun tarihi ve saati esas alınır.

Proje tekliflerinin destek almaya hak kazanabilmesi iin, toplam bařarı puanına ek olarak, deęerlendirme tablosunun ilk iki blmnde, **mali ve iřletme kapasitesi bakımından en az 12 puan** (20 puan zerinden), **ilgililik bakımından da en az 18 puan** (25 puan zerinden) alması kořulu aranacaktır.

Her bir bařvuru, birbirinden habersiz olarak iki deęerlendirici tarafından deęerlendirilir. Deęerlendirmeye esas olacak puan, iki deęerlendiricinin vermiř olduęu puanların aritmetik ortalaması alınarak tespit edilir. İki deęerlendiricinin vermiř olduęu puanlar arasında on beř ve zeri puan farkı olması veya bir deęerlendiricinin eřit deęerlerin altında, dięerinin ise eřit deęerlerin zerinde puan vermesi halinde, teklif tekrar deęerlendirilmek zere nc bir deęerlendiriciye inceletilir. Her iki deęerlendiricinin aynı eřit deęerinin altında puan verdięi projeler nc bir deęerlendiriciye inceletilmez.  deęerlendirme yapıldıęı takdirde; toplam puan eřitinin altında ya da stnde kalan iki puanın aritmetik ortalaması veya nc deęerlendirme puanı ile bu puana en yakın deęerlendirme puanının aritmetik ortalaması esas alınır. nc deęerlendirme puanının dięer iki deęerlendirme puanına olan farkının birbirine eřit olması halinde hangi puanın esas alınacaęı, Deęerlendirme Komitesi tarafından kararlařtırılır.

Deęerlendirme Tablosu

Blm	Puan
1. Mali Kapasite ve İřletme Kapasitesi	20
1.1 Bařvuru Sahibi ve ortakları proje ynetimi konusunda yeterli deneyime sahip mi?	5
1.2 Bařvuru Sahibi ve ortakları yeterli teknik uzmanlıęa sahip mi? (ele alınacak konular hakkında yeterli bilgileri var mı?)	5
1.3 Bařvuru Sahibi ve ortakları yeterli ynetim kapasitesine sahip mi? (personel, ekipman ve proje btesini idare edecek bilgi ve beceri dhil olmak zere)	5
1.4 Bařvuru Sahibi istikrarlı ve yeterli finansman kaynaklarına sahip mi?	5
2. İlgililik	25
2.1 Proje, Teklif Çaęrısının genel hedefiyle ve ncelikleriyle ilgili midir ve bu baęlamda zel katma deęer yaratan unsurlar (Yenilikilik, srdrlebilir kalkınma, en iyi rnekler, evresel konular, engelli hakları, insan hakları, cinsiyet eřitlięi vb.) iermekte midir? Not: 5 puan (ok iyi) verilebilmesinin kořulu; projenin, en az bir ncelięi zellikle iřaret etmesidir.	5x2
2.2 Proje, hedef blgenin ihtiyaları ve sorunları ile ne kadar ilgili?	5
2.3 İlgili taraflar ne kadar aıka tanımlanmıř ve stratejik olarak seilmıřtir?	5
2.4 Hedef grupların ihtiyaları net bir Őekilde belirlenmiř mi ve proje bunları gerektięi Őekilde muhatap alıyor mu?	5

3. Yöntem	30
3.1 Önerilen faaliyetler uygun mu, uygulanabilir mi, hedeflerle ve beklenen sonuçlarla uyumlu mu?	5
3.2 Projenin genel tasarımı ne kadar tutarlı? (Özellikle; proje, söz konusu sorunların bir analizini yansıtıyor mu; dış faktörler göz önüne alınmış mı ve bir değerlendirme öngörüyor mu?)	5
3.3 Ortakların projeye katılım ve katkı düzeyi yeterli mi? Not: Ortak bulunmaması halinde 1 puan verilecektir.	5
3.4 Faaliyet planı açık ve uygulanabilir nitelikte mi?	5
3.5 Teklifte, projenin sonucuna yönelik objektif olarak doğrulanabilir göstergeler yer alıyor mu?	5
3.6 Projede, devlet desteğine ve görünürlüğüne yeterli önem verilmiş mi?	5
4. Sürdürülebilirlik	15
4.1 Projenin, hedef grupları üzerinde somut bir etkisi olması bekleniyor mu? (etkilenen işletme sayısı, faaliyetin bölgesel önemi, geçici/kalıcı oluşturulan istihdam, sosyal faydalar, sağlanan eğitim fırsatları, teşvik edilen yeni sermaye yatırımları, bölgenin genel ekonomik ortamında sağlanan gelişmeler vb. dâhil olmak üzere)	5
4.2 Proje potansiyel çarpan etkileri içermekte midir? (proje sonuçlarının yinelenmesi ve daha geniş alanları etkilemesi ile bilgi yayılması dâhil olmak üzere)	5
4.3 Teklif edilen projenin beklenen sonuçları sürdürülebilir mi? ● mali açıdan (destek sona erdikten sonra faaliyetler nasıl finanse edilecek?) ● kurumsal açıdan (faaliyetlerin devam ettirilmesine imkan tanıyan yapılar proje sonunda da devam edecek mi? Projenin sonuçları yerel olarak sahiplenilecek mi?) ● yapısal düzeyde (eğer varsa) (projenin yapısal etkisi ne olacaktır - örneğin mevzuatta, davranış kurallarında, yöntemlerde vb. bir iyileşme sağlayacak mı?) Projede sürdürülebilir kalkınma ve çevre koruması göz önünde bulundurulmuş mu?	5
5. Bütçe ve Maliyet Etkinliği	10
5.1 Tahmini maliyetler ile beklenen sonuçlar arasındaki oran yeterli mi?	5
5.2 Yapılması öngörülen harcamalar projenin uygulanması için gerekli mi?	5
EN YÜKSEK TOPLAM PUAN	100

2.4. Değerlendirme Sonucunun Bildirilmesi

2.4.1. Bildirimin İçeriği

Başvuru Sahiplerine, başvurularının sonucuna ilişkin durum yazılı olarak bildirilecektir.

Başvurunun reddedilmesi veya destek verilmemesi kararı, aşağıda belirtilen gerekçelere dayanacaktır:

- Başvuru, son başvuru tarihinden sonra alınmıştır;
- Başvuru eksiktir veya belirtilen idari koşullara uygun değildir;
- Başvuru Sahibi veya ortaklarından biri ya da birkaçı uygun değildir;
- Proje uygun değildir (örneğin teklif edilen projenin program kapsamında olmaması, teklifin izin verilen azami süreyi aşması, talep edilen katkının izin verilen azami katkıdan daha fazla olması vb.);
- Proje, konuyla yeterince ilgili değildir ve/veya Başvuru Sahibinin mali ve işletme kapasitesi yeterli değildir;
- Proje, teknik ve mali açıdan, seçilmiş olan diğer projelere göre daha az puan almıştır;
- Talep edilen destekleyici belgelerin biri ya da birkaçı belirtilen son tarihten önce teslim edilmemiştir.

Ajansın bir başvuruyu reddetme ya da destek vermeme kararı nihaidir

2.4.2. Öngörülen Zaman Çizelgesi

Değerlendirme sonuçları hakkında Başvuru Sahiplerini bilgilendirmek için Ajansın planladığı tarih 30/04/2014'tür. Bu tarih kesin olmayıp, proje sayısına göre değişebilecektir.

2.5. Sözleşme İmzalanması ve Uygulama Koşulları

Destek kararını takiben, verilecek destek miktarı ve uygulamaya ilişkin ilke ve kurallar, Başvuru Sahibi ile Ajans arasında imzalanacak bir sözleşmeye bağlanır.

Kamu kurumu niteliğindeki meslek kuruluşlarından, her bir proje için sözleşmede öngörülen toplam destek miktarının **% 10'u** teminat alınır.

Ajans tarafından teminat olarak kabul edilebilecek değerler şunlardır:

- a) Tedavüldeki Türk parası,
- b) Bankalar veya katılım bankaları tarafından verilen teminat mektupları,

Nakit teminatlar Ajans tarafından teslim alınamaz. Bunların, Ajansın bildireceği banka hesap numarasına yatırıldığına dair dekont ibraz edilmelidir.

Teminatlar, teminat olarak kabul edilen diğer değerlerle değiştirilebilir. Karma değerlerden oluşan teminatlar Ajans tarafından kabul edilebilir. Teminatlar nihai ödemenin yapılmasını müteakip serbest bırakılır.

Sözleşmeler, Başvuru Sahiplerine yapılacak tebliğden itibaren en geç 10 iş günü içerisinde imzalanır. Başvuru Sahiplerinin bu süre zarfında sözleşme imzalamak üzere Ajansa başvurmaması halinde destek kararı iptal edilir. Bunların yerine, öngörülen toplam destek bütçesiyle sınırlı olmak koşuluyla, yedek listede yer alan Başvuru Sahipleri sözleşme imzalamak üzere en yüksek puanlı projeden başlamak üzere sözleşme imzalamaya davet edilir. Yedek listeden davet usulü bakımından da yukarıdaki hükümler aynen uygulanır.

Sözleşme özellikle aşağıda belirtilen hakları ve yükümlülükleri düzenler:

Kesin Destek Tutarı: Azami destek tutarı sözleşmede belirtilecektir. Bölüm 2.1.4'de açıklandığı gibi, bu tutar, tahminlere dayalı bir şekilde hazırlanan bütçe çerçevesinde belirlenecektir. Kesin destek tutarı, proje sona erdiğinde ve nihai rapor sunulduğunda kesinlik kazanacaktır. Mali destek hiçbir koşulda sözleşmede belirtilen tutarı geçemez, sözleşme tutarını aşan ek ödeme yapılamaz ve yararlanıcı tarafından aynı sözleşme kapsamında ek destek talebinde bulunulamaz.

Hedeflerin Gerçekleştirilememesi: Yararlanıcının sözleşme koşullarını yerine getirmemesi halinde Ajans destek tutarını azaltabilir ve/veya o zamana kadar ödenen tutarların tamamen ya da kısmen geri ödenmesini talep edebilir. Ayrıca desteklenen proje veya faaliyet kapsamında, Ajans tarafından istenen bilgi ve belgelerin zamanında ve eksiksiz verilmemesi, izleme ziyaretlerinde uygulama ve yönetim mekanlarına erişimin zorlaştırılması yahut engellenmesi veya projenin sözleşmeye, eklerine ve yürürlükteki mevzuata uygun şekilde yürütülmediğinin tespiti halinde Ajans, ödemeleri durdurabilir ve/veya sözleşmeyi feshederek buna ilişkin mevzuatta ve sözleşmede belirtilen hukuki yollara başvurabilir.

Sözleşmenin Değiştirilmesi: Yararlanıcıların projelerini, Ajans ile imzaladıkları sözleşme hükümleri doğrultusunda uygulamaları esastır. Ancak sözleşmenin imzalanmasından sonra projenin uygulamasını zorlaştıracak veya geciktirecek önceden öngörülemeyen ve beklenmeyen durum yahut mücbir sebep söz konusu ise sözleşme tarafların mutabakatı ile uygulamanın herhangi bir safhasında değiştirilebilir ve/veya proje uygulamasının tamamı veya bir kısmı askıya alınabilir.

Raporlar: Yararlanıcılar, uygulama sürecinde, projede kaydedilen ilerleme ve gerçekleştirmeleri içeren raporlar sunmak zorundadır. Bunlar; sözleşmede belirtilen dönemlerde sunulacak yararlanıcı beyan raporları, ara raporlar ve proje faaliyetlerinin tamamlanmasını takiben sunulacak nihai rapor ile projenin etkilerinin değerlendirilebilmesi amacıyla sunulacak proje sonrası değerlendirme raporundan oluşmaktadır. Ayrıca Ajans, yararlanıcıdan ilave bilgi ve belge talebinde bulunabilir.

Ödemeler: Sözleşmede belirtilen süre içerisinde, kabul edilebilir nitelikteki teminat şartının yararlanıcı tarafından yerine getirilmiş olması kaydıyla, destek miktarının **%40'ı**, yararlanıcıya ait sözleşmede belirtilen banka hesabına **ön ödeme** olarak aktarılır.

Ajans tarafından ön ödeme sonrasında yapılacak diğer ödemeler, hakediş esasına göre gerçekleştirilir. Buna göre, ön ödeme tutarının ve aynı oranda yararlanıcının eş-finansman tutarının usulüne uygun harcandığını gösteren belgelerin ara/nihai raporlarla birlikte Ajansa sunulması, ilgili raporların Ajans tarafından incelenip uygun bulunması ve onaylanmasından sonra; (sözleşmede aksi belirtilmediği takdirde) **ara ödemede** destek miktarının **%40'ı** ve **son ödemede % 20'si** destek yararlanıcısının banka hesabına 30 gün içerisinde aktarılır. Bununla birlikte, Ajans yararlanıcının ve projenin risk ve ihtiyaç durumuna göre **ön, ara ve nihai ödeme miktarlarında değişiklik yapma hakkını saklı tutar**. Yararlanıcı tarafından ilgili raporlar sunulmadan ve usulüne uygun ödeme talebinde bulunulmadan, yararlanıcıya hiçbir ödeme yapılmaz.

Proje Ait Kayıtlar: Yararlanıcı, proje uygulanmasına dair tüm hesap ve kayıtları şeffaf bir şekilde tutmakla yükümlüdür. Bu kayıtlar desteğin son ödemesinin yapılmasından sonra beş yıl süreyle saklanmalıdır.

Denetim: Gerektiğinde yapılacak denetimler sırasında yararlanıcı, proje uygulama ve yönetim mekanlarına erişimi zorlaştırmamak yahut engellemek ve talep edilen her türlü bilgi ve belgeyi görevli personele zamanında sunmak zorundadır. Sözleşme hükümleri, Ajans tarafından hem kayıtlar üzerinde hem de yerinde yapılabilecek denetimlere olanak tanıyacaktır.

Ajans, bütün projelerden denetim raporu talep eder (Kamu Gözetimi, Muhasebe ve Denetim Standartları Kurumu tarafından yetkilendirilen bağımsız denetim kuruluşları bünyesinde görev yapmakta olan bağımsız denetçiler tarafından dış denetim)

Tanıtım ve Görünürlük: Yararlanıcılar, ortakları ve alt yükleniciler, hizmet, mal alımı ve yapım işleri faaliyetlerinde Ajansın sağladığı mali desteği ve Kalkınma Bakanlığı'nın genel koordinasyonunu görünür kılmak ve tanıtmak için, Ajansın internet sitesinde (www.istka.org.tr) yayınlanan "Tanıtım ve Görünürlük Rehberine" uygun olarak gerekli önlemleri alır.

Satın Alma İşlemleri: 4734 sayılı Kamu İhale Kanununa tabi yararlanıcılar, destek programları çerçevesinde desteklenen proje ve faaliyetler kapsamında yapacakları satın alma faaliyetlerini tabi oldukları satın alma mevzuatı çerçevesinde gerçekleştirirler. Söz konusu Kanuna tabi olmayan kurum ve kuruluşların uyacakları satın alma usul ve esasları ise Sözleşmenin ekinde (EK-IV) tanımlanmıştır. Ayrıca, uygulama aşamasında satın alma usullerine ilişkin detaylı bilgi ve dokümanlar proje uygulama rehberinde yer alacaktır.

Programlar kapsamında alımı desteklenen alet, teçhizat, yazılım, malzeme ve sistemler ile yapımı gerçekleştirilen tesislerin mülkiyeti yararlanıcıya aittir. Yararlanıcı, sözleşme kapsamında sağlanmış tesis, makine, ekipman, teçhizat ve diğer malzemeleri, Ajansın gerekçeli ve yazılı izni olmaksızın projenin sona ermesinden itibaren üç yıl süreyle mülkiyetini başkasına devredemez, rehin ve teminat olarak gösteremez, projede tanımlanan iş dışında başka bir iş için kullanamaz. Bu kurala uyulmaması halinde mevzuat ve sözleşme kuralları uyarınca hukuki yollara başvurulur.

2.6. Program Düzeyi Performans Göstergeleri

Bu destek programı ile belirlenen hedeflere ne kadar ulaşılabildiğinin değerlendirilmesine yönelik olarak "Program Düzeyi Performans Göstergeleri" belirlenmiştir. Aşağıda yer alan bu göstergeler, potansiyel başvuru sahipleri için bağlayıcı nitelikte olmayıp, programın tamamlanmasını müteakip, programın başarısının ölçülmesi için gerekli veriyi sağlamak ve etki değerlendirmesini yapmak için kullanılacaktır.

GÖSTERGE	BİRİM	HEDEF
Program kapsamında başvurusu yapılan ve/veya alınan patent, faydalı model ve endüstriyel tasarım sayısı	Adet	5
Program kapsamında kurulan/geliştirilen ortak kullanım alanı ve arayüz sayısı	Adet	3
Program kapsamında kurulan/geliştirilen ortak kullanım alanlarından ve arayüzlerden yararlanan kurum/işletme/kişi sayısı	Adet	150
Program kapsamında kurulan/geliştirilen işbirliği platformu, işbirliği ağı ve kümelenme sayısı	Adet	2
Program kapsamında ortaklık kuran/işbirliği yapan kurum sayısı	Adet	8
Program Kapsamında Teknik Kapasite Artışına Yönelik Düzenlenen Eğitim Sayısı	Adet	15
Teknik Eğitim Verilen Kişi Sayısı	Kişi	400
Bilgilendirme, bilinçlendirme ve farkındalık yaratmaya yönelik eğitim, seminer, atölye çalışması ve benzeri etkinliklerin toplam süresi	Adet	60
Bilgilendirme, bilinçlendirme ve farkındalık yaratmaya yönelik eğitim, seminer, atölye çalışması ve benzeri etkinliklere katılan kişi sayısı	Kişi	2000

Ekler

- EK A: Başvuru Formu – (KAYS’tan doldurulacak)
- EK B: Bütçe (B1-B2-B3) – (KAYS’tan doldurulacak)
- EK C: Mantıksal Çerçeve - (KAYS’tan doldurulacak)
- EK D: Projede Yer Alan Kilit Personelin Özgeçmişleri - (KAYS’tan doldurulacak)
- EK G: Destekleyici Belge Örnekleri (KAYS’tan doldurulacak)
- EK H: Standart Sözleşme (Bilgi için)

EK DOSYALAR

EKLER HAKKINDA UYARI

PROJE BAŞVURULARI KALKINMA AJANSLARI YÖNETİM SİSTEMİ PROJE VE FAALİYET DESTEK (KAYS-PFD) MODÜLÜ (<https://uygulama.kays.kalkinma.gov.tr/>) ÜZERİNDEN ELEKTRONİK ORTAMDA YAPILACAKTIR.

SİSTEMİN KULLANIMINA İLİŞKİN DETAYLI BİLGİ WWW.İSTKA.ORG.TR ADRESİNDEN ERİŞİLECEK KAYS KULLANICI KILAVUZUNDA BULUNABİLİR.

BU BÖLÜMDE SUNULAN EKLER BAŞVURU SAHİPLERİNE ELEKTRONİK ORTAMDA YAPILACAK BAŞVURUDAN ÖNCE ŞABLON OLARAK FİKİR VERMESİ AMACIYLA SUNULMAKTADIR.

EK A



İSTANBUL KALKINMA AJANSI

Başvuru Formu

Başvuru Sahibinin Adı :

Projenin Adı :

I. PROJE

1. Tanım

1.1. Başlık

1.2. Projenin Uygulanacağı Yer(ler)

Düzye 2 Bölgesi, İl, İlçe

1.3. Proje Maliyeti ve İstanbul Kalkınma Ajansından İstenen Destek Tutarı

Projenin Toplam Uygun Maliyeti	İstanbul Kalkınma Ajansından İstenen Destek Tutarı	Projenin Toplam Uygun Maliyetinin Yüzdesi ¹
TL	TL	%,.....

Dikkat: Projenin toplam uygun maliyetinin yüzdesi; İstanbul Kalkınma Ajansından istenen destek tutarının, projenin toplam uygun maliyetine bölünüp 100 ile çarpımı sonucu elde edilir. Yüzde değerleri belirtirken 2 ondalık hane kullanınız.

Lütfen Dikkat: Projenin toplam maliyeti ve İstanbul Kalkınma Ajansından istenen tutar TL cinsinden ifade edilmelidir.

1 2 Ondalık hane kullanınız. Rakamların Bütçenin beklenen kaynaklarındaki (EK B) rakamlarla aynı olduğundan emin olunuz.

1.4. Özet

En fazla 1 sayfa

Projenin Süresi	... ay
Projenin Amaçları	Genel Amaç Özel Amaç
Ortak(lar)	
Hedef grup(lar)²/Müşteriler	
Nihai Yararlanıcılar³	
Beklenen Sonuçlar	
Temel Faaliyetler	

1.5. Amaçlar

En fazla 1 sayfa. Projenin katkıda bulunmayı amaçladığı genel hedefi ve başarmayı amaçladığı özel hedefi açıklayınız.

1.6. Gereçlendirme

En fazla 3 sayfa. Lütfen aşağıdaki bilgileri sağlayınız:

1.6.1. Projenin, Programın hedefleri ve öncelikleri ile ilgisi

1.6.2. Kapsanan bölgede belirlenen ihtiyaç ve sorunların tanımlanması

1.6.3. Hedef grubun(ların) ve Nihai Yararlanıcıların tanımı ve tahmini sayıları

1.6.4. Bu hedef grubun(ların) seçilme nedenleri ve bu grupların ihtiyaçlarının ve sorunlarının tanımlanması. Bu proje, hedef grubun(ların) ve Nihai Yararlanıcıların ihtiyaçlarına nasıl cevap verecek?

1.7. Faaliyetlerin ayrıntılı açıklaması

En fazla 9 sayfa. Sonuçlara ulaşmak amacıyla gerçekleştirilecek her bir faaliyetin adını ve detaylı açıklamasını, faaliyet seçimlerini göstererek ve eğer varsa, her bir ortağın (ya da iştirakçilerin veya taşeronların) faaliyetlerdeki rolünü belirtiniz. Bu bağlamda, faaliyetlerin ayrıntılı açıklaması faaliyet planını tekrarlamamalıdır. (Bkz. bölüm 1.9)

² "Hedef gruplar" projenin amaçları çerçevesinde, projeden doğrudan ve olumlu olarak etkilenecek gruplar / kuruluştur.

³ "Nihai Yararlanıcılar" projeden uzun vadede, geniş anlamda toplumsal veya sektörel boyutlarda yarar sağlayacak olanlardır.

1.8. Yöntem

En fazla 4 sayfa. Aşağıdakilerin ayrıntılı açıklaması:

- 1.8.1. Uygulama yöntemleri ve teklif edilen yöntemin nedenleri ve gerekçeleri. Başvurunuzda Ajans desteğini belirtecek görünürlük faaliyetlerinin yer almasına dikkat ediniz.
- 1.8.2. Projenin daha önceki başka bir projenin devamı olması durumunda, bu projenin öncekinin sonuçları üzerine nasıl inşa edileceğini anlatınız.
- 1.8.3. Proje büyük bir programın parçası ise, programa nasıl uyacağı veya programla nasıl koordine edileceğini anlatınız.
- 1.8.4. Proje takibi ve iç/dış değerlendirme prosedürleri.
- 1.8.5. Çeşitli aktörlerin projedeki rollerinin ve katılımlarının tanımlanması (yerel ortaklar, hedef gruplar, yerel yönetimler, vs.), ve bu rollerin onlara verilmesinin sebepleri.
- 1.8.6. Proje uygulaması için önerilen ekip (işlevlerine göre: burada kişilerin isimlerinin belirtilmesine gerek yoktur)
- 1.8.7. Projelerin uygulanması için önerilen temel araçlar (ekipmanlar, araçlar...)

1.9. Süre ve Faaliyet Planı

Projenin süresi _____ ay olacaktır. **(12 aydan fazla olamaz)**

Dikkat: Burada belirtilen proje süresi, faaliyet planında belirtilen proje süresi ve diğer tüm kısımlarda belirtilenlerle aynı olmalıdır.

Not: Gösterge niteliğindeki faaliyet planı gerçek tarihleri belirtmemeli; ancak basitçe "1. ay", "2. ay" vb. şekilde gösterilmelidir. Başvuru sahiplerinin, ihtiyaten faaliyet planı takvimlerinde belirli bir zaman aralığı bırakmaları önerilmektedir. Faaliyet planı, faaliyetlerin ayrıntılı açıklamasını içermemeli, sadece başlıklarına yer vermelidir (lütfen bunların, Bölüm 1.7'de sıralanan başlıklarla örtüşmesini sağlayınız). Faaliyet yapılmayan ay(lar), faaliyet planı ve proje süresine dahil edilmelidir.

Faaliyet planı, her bir faaliyetin hazırlık ve uygulamasına ait genel bir görüş verecek şekilde yeterli ayrıntıya sahip olmalıdır.

EK A

Faaliyet planı aşağıdaki format kullanılarak hazırlanmalıdır:

1. Yıl													
	1. Yarıyıl						2. Yarıyıl						
Faaliyet	Ay 1	2	3	4	5	6	7	8	9	10	11	12	Uygulama birimi
Örnek	Örnek												Örnek
Hazırlık faaliyeti 1 (başlık)													Yerel ortak 1
Uygulama faaliyeti 2 (başlık)													Yerel ortak 1
Hazırlık Faaliyeti 2 (başlık)													Yerel ortak 2
v.s.													

1.10. Performans Göstergeleri

Başvuru rehberinin ekinde sunulan göstergeler listesinden projenize uygun olanları seçiniz. Projenizin performans göstergeleri proje başarınızın ölçülmesine esas oluşturacağı için sadece ulaşılabilir ve gerçekçi göstergeler ve hedefler belirleyiniz. Listedeki göstergelerin yetersiz olması durumunda farklı göstergeler de belirleyebilirsiniz. Burada belirleyeceğiniz göstergelerin mantıksal çerçevede belirttiğiniz göstergelerle aynı olması gerekir.

Gösterge	Mevcut Durum	Hedef

2. BEKLENEN SONUÇLAR

2.1. Hedef gruplar / yararlanıcılar üzerinde beklenen etki

En fazla 2 sayfa. Projenin aşağıdaki konularda ne gibi ilerlemeler sağlayacağını belirtiniz:

- 1.1.1 hedef grupların/yararlanıcıların durumunu;
- 1.1.2 hedef grupların ve /veya varsa ortakların teknik ve yönetim kapasitelerini,

2.2. Somut Çıktılar

En fazla 1 sayfa. Çıktılar mümkün olduğunca belirgin, ölçülebilir ve sayısal olmalıdır.

2.3. Çarpan Etkiler

En fazla 1 sayfa. Projenin sonuçlarının tekrarlanma ve yayılma olasılığını anlatınız.

2.4. Sürdürülebilirlik

En fazla 3 sayfa. Lütfen sürdürülebilirliğin aşağıda belirtilen üç boyutunu açıklayınız.

- 2.4.1. Mali Boyut (faaliyetler destek bittikten sonra nasıl finanse edilecek?) Proje piyasa koşullarında rekabetçi bir getiri oranına sahip mi?
- 2.4.2. Kurumsal Boyut (kurumsal yapınız proje sona erdikten sonra da faaliyetlerin sürdürülmesine izin verecek mi? Proje sonuçları için "yerel sahiplenme" olacak mı?)
- 2.4.3. Yapısal Boyut (varsa)- (Projenin ne tür yapısal etkileri olacak – örneğin mevzuatın, davranış kurallarının, yöntemlerin v.s. gelişmesine katkı sağlayacak mı?)
- 2.4.4. Proje, sürdürülebilir kalkınmaya ve çevrenin korunmasına itibar gösteriyor mu?

Mantıksal Çerçeve

Lütfen Başvuru Rehberi Ek-C'yi doldurunuz

2.5. Görünürlük Faaliyetleri

En fazla 1 sayfa. Lütfen proje çerçevesinde öngörülen görünürlük faaliyetlerini tanımlayınız. Lütfen bütçenin (Ek B-1) 5.8 no'lu kaleminin altında, burada öngördüğünüz görünürlük faaliyetlerinin maliyetleri için tahsisat yapmayı unutmayınız.

3. Proje Bütçesi

Başvuru Rehberi Ek B'yi toplam proje süresinin tamamını kapsayacak şekilde gerekçelendirerek doldurunuz. (Ek B-1 Bütçe Dökümü, EK B-3-Maliyetlerin Gerekçelendirmesi) (Ek B-1- Bütçe Dökümü). Daha fazla bilgi için Başvuru Rehberine bakınız (Bölüm 2.1.4).

4. Beklenen Finansman Kaynakları

Proje için beklenen finansman kaynakları hakkında bilgi vermek için, Başvuru Rehberi Ek B'yi doldurunuz (EK B-2).

Lütfen doldurulacak 3 farklı sayfa olduğunu unutmayınız. Lütfen bütçenin üç sayfasını da elektronik formatta doldurmayı unutmayınız.

Aynı Katkılar

Lütfen aşağıda; Başvuru Sahibi, Ortağı veya başka bir kaynak tarafından sağlanan aynı katkıları (eğer varsa) belirtiniz (En fazla 1 sayfa). Lütfen aynı katkıların genel olarak kabul edileceğine ancak Başvuru Sahibi veya Ortak(lar)ının uygun (nakdi) katkısı olarak değerlendirilmediğine dikkat ediniz.

II. BAŞVURU SAHİBİ

1. Kimlik

TAM YASAL ADI	
KISALTMASI	
UYRUĞU	
YASAL STATÜ	
RESMİ ADRES	
POSTA ADRESİ	
TELEFON NUMARASI: ŞEHİR KODU + NUMARA	
FAKS NUMARASI: ŞEHİR KODU + NUMARA	
<KURUM/KURULUŞUN> E-POSTA ADRESİ:	
<KURUM/KURULUŞUN> İNTERNET ADRESİ:	
BU PROJE İÇİN İRTİBAT KİŞİSİ	
CEP TELEFONU NUMARALARI	
İRTİBAT KİŞİNİN E-POSTA ADRESİ	

Herhangi bir adres, telefon numarası, faks numarası ve e-posta adresi değişikliği İstanbul Kalkınma Ajansı'na yazılı olarak bildirilmelidir. İstanbul Kalkınma Ajansı, Başvuru Sahibinin vermiş olduğu iletişim bilgileri (cep telefonu, e-mail, adres) ile Başvuru Sahibi ile gerektiğinde temas kuramaması halinde bu durumdan sorumlu tutulamaz.

2. Banka Bilgileri

Seçilen başvuru sahipleri Başvuru Rehberi EK H-VI model kullanılarak hazırlanmış ve ödemelerin yapılacağı banka tarafından onaylanmış bir mali kimlik formunu sözleşme imzalanmadan önce sunmak zorundadır.

3. Başvuru Sahibinin Bilgileri

Lütfen mali ve işletme kapasitenizin gerektiği gibi değerlendirilmesine imkan verecek yeterli bilgi veriniz.

3.1. <Kurum/Kuruluşunuz> ne zaman kuruldu ve ne zaman faaliyete başladı?

3.2. <Kurum/Kuruluşunuz> şu andaki başlıca faaliyetleri nelerdir?

3.3. <Kurum/Kuruluşunuz> yönetim kurulu / komitesinin listesi

Adı	Mesleği	Uyruğu	Görevi	Kuruldaki yıl sayısı

4. Proje Yönetme ve Uygulama Kapasitesi

4.1. Benzer Proje Tecrübesi

Her proje için en fazla 1 sayfa. Bu programın kapsamına giren alanlarda son beş yılda <kurumunuz/kuruluşunuz> tarafından yürütülen projeler hakkında, her bir proje için aşağıdaki hususları belirterek ayrıntılı bilgi veriniz.

- 4.1.1. projenin amacı ve yeri
- 4.1.2. projenin sonuçları
- 4.1.3. <kurum/kuruluşunuzun> projedeki rolü (lider kuruluş veya ortak) ve projeye katılım derecesi
- 4.1.4. projenin maliyeti
- 4.1.5. projeye finansman katkısı sağlayanlar (isim, katılan tutar)

Bu bilgiler, <kurum/kuruluşunuzun> destek talebinde bulunduğu proje ile aynı sektörde ve karşılaştırılabilir ölçekte projeleri yönetme konusunda, yeterli deneyime sahip olup olmadığının değerlendirilmesinde kullanılacak önemli bir bilgi kaynağı olacaktır.

4.2. Kaynaklar

En fazla 3 sayfa. Lütfen özellikle aşağıda belirtilenler olmak üzere <kurum/kuruluşunuzun> ulaşabileceği değişik kaynakların ayrıntılı açıklamasını yapınız:

- 4.2.1. Son üç yıl için yıllık gelir, eğer mümkünse her yıl için mali destekçilerin adını ve her birinin yıllık gelire katkı yüzdesini (%) belirterek
- 4.2.2. Mali veri. Lütfen aşağıdaki bilgileri kar ve zarar tablosuna ve <kurum/kuruluşunuzun> bilançosuna göre doldurunuz. Lütfen bu tabloda yer alan mali verilerin; kar zarar hesapları, bilançolar, yerel vergi dairesine verilen vergi beyanı bilgileriyle uyumlu olduğundan emin olunuz. Burada sunulan bilgiler ile orijinal belgelerdeki bilgilerde herhangi bir tutarsızlık <kurum/kuruluşunuzun> bu destek programından ve gelecekteki muhtemel teklif çağrılarından **elenmesine** yol açacaktır.

Yıl	Gelirler	Net Kazanç	Toplam Bilanço veya Bütçe	Öz sermaye	Orta ve Uzun Vadeli Borçlar	Kısa Vadeli Borçlar (< 1 yıl)
20..						
20..						
20..						

EK A

Üçüncü kişilerce verilen teminatlar:

Mali kapasiteyi etkileyebilecek risk ve belirsizlikler:

4.2.3. Kategorilerine göre (örneğin; müdür, mühendis, teknisyen, tekniker muhasebecilerin sayısı, vs.) tam zamanlı ve yarı zamanlı personel sayısı, çalışma yerlerini belirterek

4.2.4. Ekipman ve ofisler

4.2.5. Diğer ilgili kaynaklar (örneğin; gönüllüler, iştirakçi kuruluşlar, uygulamaya katkıda bulunabilecek ağlar, vs.)

Burada vermiş olduğunuz bilgiler, <kurum/kuruluşunuzun> destek talebinde bulunduğunuz proje ölçeğindeki projeleri uygulamaya yeterli kaynağa sahip olup olmadığının değerlendirilmesinde kullanılacaktır.

5. İstanbul Kalkınma Ajansı İle Ulusal Ya da Uluslararası Kurum ve Kuruluşlara Destek Amaçlı Yapılan Diğer Başvurular

5.1. Alınan Mali Destekler

Son üç yılda, ulusal ya da uluslararası kurum ve kuruluşlardan sağladığınız mali destekler varsa belirtiniz.

Projenin Adı	Başvuru Kodu / Referans Numarası (eğer varsa)	Destek Veren Kurum	Destek Programının Adı	Destek Alınan Tarihler	Toplam Destek Tutarı (TL)

5.2. Sonuçlanmamış Başvurular

Henüz sonuçlanmamış mali destek başvurularınız varsa belirtiniz.

Projenin Adı	Başvuru Kodu / Referans Numarası (eğer varsa)	Başvuruda Bulunulan Kurum	Destek Programının Adı	Tahmini Sonuçlanma tarihi	Beklenen Toplam Destek Tutarı (TL)

III. Başvuru Sahibinin Projeye Katılan Ortakları

1. Ortaklarla İlgili Bilgiler

Bu bölüm, Başvuru Rehberi Bölüm 2.1.2 doğrultusunda **her ortak kuruluş için** doldurulacaktır. Ortaklarınızın sayısına göre bu tabloyu gereken sayıda çoğaltarak kullanınız.

1. ORTAK

TAM YASAL ADI	
UYRUĞU	
YASAL STATÜSÜ	
RESMİ ADRESİ	
İRTİBAT KİŞİSİ	
TELEFON NUMARASI	
FAKS NUMARASI	
CEP TELEFONU NUMARASI	
E-POSTA ADRESİ	
PERSONEL SAYISI	
DİĞER İLGİLİ KAYNAKLAR	
TEKLİF EDİLEN PROJENİN UYGULANMASINDAKİ ROLÜ İTİBARI İLE BENZER PROJE TECRÜRÜBESİ	
BAŞVURU SAHİBİ İLE İŞBİRLİĞİ GEÇMİŞİ	
TEKLİF EDİLEN PROJENİN HAZIRLANMASINDAKİ ROLÜ VE KATILIMI	
TEKLİF EDİLEN PROJENİN UYGULANMASINDAKİ ROLÜ VE KATILIMI	

Önemli: Ortaklık Beyannamesi, bir sonraki sayfada verilen örneğe uygun olarak, tüm ortaklarca ayrı ayrı **imzalanıp ve tarih atılmış** olarak Başvuru Formuna eklenecektir. Ortaklık Beyannamesini, ilgili kurum/kuruluşları temsil etmeye **yetkili** kişilerinin imzalaması gerekmektedir.

2. Ortaklık Beyannamesi

Önemli: Bu beyanname, eğer projede ortak varsa her bir ortak tarafından doldurulacak ve ortak kurum/kuruluşları temsil etmeye yetkili kişi tarafından imzalanacaktır.

- Ortaklık, İstanbul Kalkınma Ajansı tarafından destek sağlanmakta olan projenin üstlenilmesi konusunda iki veya daha çok kuruluşun sorumluluk paylaşımını içeren, kayda değer çapta ortak çalışma ve işbirliğidir. Projenin sorunsuz bir şekilde yürütülebilmesi açısından İstanbul Kalkınma Ajansı, tüm ortakların aşağıdaki hususları kabul etmesini beklemektedir:
- Tüm ortaklar Başvuru Formunun İstanbul Kalkınma Ajansına teslim edilmesinden önce formu okumuş ve projedeki rollerini anlamış olacaklardır.
- Tüm ortaklar standart sözleşmeyi okumuş ve destek verildiği takdirde sözleşme çerçevesinde yükümlülüklerinin neler olacağını bilincinde olacaklardır. Tüm ortaklar, lider ortak olan Başvuru Sahibine İstanbul Kalkınma Ajansı ile sözleşme imzalama ve projenin uygulanması ile ilgili tüm işlerde İstanbul Kalkınma Ajansı karşısında kendilerini temsil etme yetkisi verirler.
- Başvuru Sahibi ortaklarıyla düzenli olarak görüşerek onları projenin durumundan haberdar edecektir.
- Tüm ortaklar, İstanbul Kalkınma Ajansına sunulan teknik ve mali raporların kopyalarını almalıdır.
- Projeye ilişkin önemli değişiklik (örneğin faaliyetler, ortaklar) talepleri İstanbul Kalkınma Ajansına sunulmadan önce tüm ortaklar tarafından kabul edilmiş olmalıdır. Böyle bir anlaşmaya varılmadığı takdirde, Başvuru Sahibi, değişiklik taleplerini onay için İstanbul Kalkınma Ajansına sunarken bu durumu bildirmekle yükümlüdür.
- Yararlanıcının merkez bürosunun projenin uygulanacağı Düzey 2 bölgesinde bulunmadığı durumlarda, ortaklar proje sonlanmadan önce proje için İstanbul Kalkınma Ajansı desteği ile satın alınan ekipman, araç ve malzemelerin projenin yerel ortakları ve nihai yararlanıcıları arasında eşit bir şekilde paylaşımı konusunda anlaşmalıdır.

İstanbul Kalkınma Ajansına sunulan teklifin içeriğini okuyarak onaylamış bulunuyorum. Yukarıda belirtilen iyi ortaklığın esaslarına uyacağımı ve gereklerini yerine getireceğimi taahhüt ederim.

ADI SOYADI:	
KURULUŞ (ORTAK)	
POZİSYONU / KONUMU	
İMZA	
TARİH ve YER	
ADI SOYADI:	
KURULUŞ (BAŞVURU SAHİBİ)	
POZİSYONU / KONUMU	
İMZA	
TARİH ve YER	

Başvuru Sahibinin Projeye Katılan İştirakçileri İştirakçiler ile İlgili Bilgiler

Bu bölüm, Başvuru Rehberi Bölüm 2.1.2'ye göre her iştirakçi kurum tarafından doldurulmalıdır. Aşağıdaki tabloyu iştirakçi sayısına göre çoğaltınız.

1. İŞTİRAKÇİ	
TAM YASAL ADI (TİCARİ ÜNVAN)	
UYRUĞU	
YASAL STATÜSÜ	
RESMİ ADRESİ	
İRTİBAT KİŞİSİ	
TELEFON NUMARASI	
FAKS NUMARASI	
E-POSTA ADRESİ	
PERSONEL SAYISI	
DİĞER İLGİLİ KAYNAKLAR	
TEKLİF EDİLEN PROJENİN UYGULANMASINDAKİ ROLÜ İTİBARI İLE BENZER PROJE TECRÜBESİ	
BAŞVURU SAHİBİ İLE İŞBİRLİĞİ GEÇMİŞİ	
TEKLİF EDİLEN PROJENİN HAZIRLANMASINDAKİ ROLÜ VE KATILIMI	
TEKLİF EDİLEN PROJENİN UYGULANMASINDAKİ ROLÜ VE KATILIMI	

EK A

İştirakçi Beyannamesi

Projeye sponsorluk, teknik destek sağlama gibi konularda roller üstlenecek kuruluşların aşağıda yer alan İştirakçi Beyannamesini doldurmaları gerekmektedir.

İşbu beyanname ile _____ adlı projeye iştirakçi olarak katılacağımızı, proje teklifini okuduğumuzu ve onayladığımızı bildirir, projede belirtilen rolümüzü eksiksiz bir şekilde yerine getireceğimizi taahhüt ederiz.

ADI SOYADI	
KURULUŞ	
POZİSYONU / KONUMU	
İMZA	
TARİH VE YER	

Başvuru Sahibinin Beyannamesi

Başvuru Sahibi aşağıdaki hususları beyan eder:

- Bu başvuruda verilen bilgiler doğrudur;
- Başvuru Sahibi, Ortaklarıyla (varsa) birlikte projenin hazırlanmasından ve yönetiminden doğrudan sorumludur ve aracı olarak hareket etmeyecektir;
- Başvuru Sahibi projenin yürütüldüğü süre içerisinde faaliyetlerini sürdürmek ve gerektiğinde projenin finansmanına katılmak için istikrarlı ve yeterli mali kaynaklara sahiptir;
- Başvuru Sahibi teklif edilen projeyi başarı ile tamamlamak için gerekli yönetim kapasitesine, profesyonel yeterliliğe ve niteliğe sahiptir;
- Başvuru Sahibi veya Ortakları Başvuru Rehberi Bölüm 2.1.1 (1)'de listelenen (a)'dan (f)'ye kadar olan kategorilerden herhangi birine girmemektedir.

KURUM ADI	
YETKİLİ ADI	
KONUMU	
İMZA	
TARİH VE YER	

EK B-1. FAALİYET BÜTÇESİ¹

Giderler	Birim	Miktar	Birim Maliyet (TL)	Toplam Maliyet (TL) ²
1. İnsan Kaynakları				
1.1. Maaşlar (brüt tutarlar, yurt içi personel) ³				
1.1.1. Teknik	Aylık			0,00
1.1.2. İdari / destek personeli	Aylık			0,00
1.2. Maaşlar (brüt tutarlar, yabancı personel)	Aylık			0,00
1.3. Gündelikler⁴				
1.3.1. Yurt dışı (proje personeli)	Gündelik			0,00
1.3.2. Yurt içi (proje personeli)	Gündelik			0,00
1.3.3. Seminer / konferans katılımcıları	Gündelik			0,00
İnsan Kaynakları Alt Toplamı				0,00
2. Seyahat⁵				
2.1. Yurt dışı seyahat	Her uçuş için			0,00
2.2. Yurt içi seyahat	Seyahat başına			0,00
Seyahat Alt Toplamı				0,00
3. Ekipman ve malzeme⁶				
3.1. Araç satın alımı veya kiralınması	Her araç için			0,00
3.2. Mobilya, bilgisayar donanımı	Her adet için			0,00
3.3. Makineler, teçhizat				0,00
3.4. Makineler için yedek parça, ekipman, aletler				0,00
3.5. Diğer (lütfen belirtiniz)				0,00
Ekipman ve Malzeme Alt Toplamı				0,00
4. Yerel ofis maliyetleri⁷				
4.1. Araç maliyetleri	Aylık			0,00
4.2. Ofis kirası	Aylık			0,00
4.3. Tüketim malzemeleri - ofis malzemeleri	Aylık			0,00
4.4. Diğer hizmetler (tel/faks, elektrik/ısıtma, bakım)	Aylık			0,00
Yerel Ofis Maliyetleri Alt Toplamı				0,00
5. Diğer maliyetler, hizmetler⁸				
5.1. Yayınlar ⁹	Adet			0,00
5.2. Etüd, araştırma ⁹				0,00
5.3. Denetim maliyetleri ¹⁰				0,00
5.4. Değerlendirme maliyetleri ¹⁰				0,00
5.5. Tercüme, tercümanlar				0,00
5.6. Mali hizmetler				0,00
5.7. Konferans/seminer maliyetleri ⁹				0,00
5.8. Tanıtım faaliyetleri ¹¹				0,00
5.9. İnşaat işleri ¹²				0,00
5.10. Kontrolörlük işleri ve diğer ¹³				0,00
Diğer Maliyetler, Hizmetler Ara Toplamı				0,00
6. Diğer¹⁴				0,00
Diğer Alt Toplamı				0,00
7. Projenin Uygun Doğrudan Maliyetleri Ara Toplamı (1'den 6'ya kadar)				0,00
8. İdari maliyetler (kalem 7'nin maksimum %2'si)				0,00
9. Toplam uygun proje maliyeti (7+8)				0,00

EK B

1. Bütçe, sadece İstanbul Kalkınma Ajansı katkısını değil, Projenin uygun tüm maliyetlerini kapsamalıdır. Bütçe kalemlerinden herbiri yeterince detaylandırılmalı ve kendi içerisinde anlamlı bir şekilde temel bileşenlerine ayrılmalıdır. Her bileşen için birim sayısı ve birim maliyetleri ayrı ayrı belirtilmelidir.
 2. Bütçe TL cinsinden yapılacaktır.
 3. Eğer personel Proje hesabına tam zamanlı çalışmıyor ise, çalışma süresi yüzde olarak söz konusu bütçe kaleminin tanımı yanında belirtilmeli ve "Birim Maliyet" sütununda yansıtılmalıdır ("Birim" sütununda değil).
 4. Gündelik tutarını belirtiniz. Gündelik tutarı, konaklama, yemek ve görev yeri sınırları dahilinde seyahat giderleri kapsar. Gündelikler yararlanıcının ve ortaklarının normalde verdiği miktarlardan yüksek olmamalıdır. Yurtiçi gündelik giderleri, 2013 yılı Merkezi Yönetim Bütçe Kanununun H Cetvelinde (10/2/1954 tarihli ve 6245 sayılı Harcırah Kanunu Hükümleri Uyarınca Verilecek Gündelik ve Tazminat Tutarları) belirtilen memur ve hizmetliler başlığı altında, "aylık/kadro derecesi 1-4 olanlar" için öngörülen tutarın üç katını aşmayacak şekilde belirlenmelidir. Yurtdışı gündelik giderleri, Bakanlar Kurulunun Yurtdışı Gündeliklerine Dair Kararında belirtilen diğer şekillerde görevlendirilenlerden aylık/kadro derecesi 1-4 olanlar için belirlenen tutar esas alınarak, bu kararın hükümleri uygulanır.
 5. Hareket ve varış noktalarını belirtiniz.
 6. Satın alma veya kiralama maliyeti.
 7. Bu maliyet sadece proje faaliyetleri için kiralanmış yerleri kapsar.
 8. Ayrı ayrı kalemler halinde belirtiniz. Götürü miktarlar kabul edilmeyecektir
 9. Burada sadece, hizmet tamamen yükleniciye ihale ediliyorsa belirtilecektir.
 10. Ajans, destek miktarı 200.000 TL'nin üzerinde olan bütün projelerden denetim raporu talep eder (Kamu Gözetimi, Muhasebe ve Denetim Standartları Kurumu tarafından yetkilendirilen bağımsız denetim kuruluşları bünyesinde görev yapmakta olan bağımsız denetçiler tarafından dış denetim.).
 11. İstanbul Kalkınma Ajansının Projeye olan katkısını gösterecek her türlü maliyet burada gösterilecektir.
 12. Taşeron verilecek inşaat işlerini yazınız; bina yapımı, boru hattı inşaatı vb.
 13. İnşaat işleri kontrolörlüğü için yapılacak işler
 14. Önceki başlıklar altında bütçelenemeyen ancak doğrudan proje uygulaması ile ilgili maliyetleri bu başlık altında belirtiniz.
- NOT: Yararlanıcı, bu tablolarda verilen tüm finansal bilgilerin doğruluğundan tek başına sorumludur.

EK B-2. Beklenen Finansman Kaynakları							
						Tutar	Toplamın
						TL	yüzdesi
							%
Başvuru sahibinin mali katkısı						0,00	0,00
Bu başvuruda talep edilen Destek Miktarı						0,00	0,00
Diğer kurumlarca yapılan katkılar							
Adı	Koşullar						
Ortak1							
Ortak2							
....							
TOPLAM KATKI						0,00	0,00
GENEL TOPLAM						0,00	100,00

EK B-3. Maliyetlerin Gerekçelendirilmesi

Her bütçe kalemi için lütfen maliyetin kısa bir gerekçesini gösteriniz (en fazla 5 satır) ve harcamaların proje faaliyetleri ile ilgisini açıklayınız.

Faaliyet Bütçesi		
Giderler	Birim	Açıklama
1. İnsan Kaynakları		
1.1. Maaşlar (brüt tutarlar, yurt içi personel)		
1.1.1. Teknik	Aylık	
1.1.2. İdari / destek personeli	Aylık	
1.2. Maaşlar (brüt tutar, yabancı/uluslararası personel)		
1.3. Görev/seyahat harcırahları		
1.3.1. Yurt dışı (proje personeli)	Günelik	
1.3.2. Yurt içi (proje personeli)	Günelik	
1.3.3. Seminer/konferans katılımcıları	Günelik	
İnsan Kaynakları Alt Toplamı		
2. Seyahat		
2.1. Yurtdışı seyahat	Her uçuş için	
2.2. Yurtiçi seyahat	Seyahat başına	
Seyahat Alt Toplamı		
3. Ekipman ve malzeme		
3.1. Araç satın alımı veya kiralanması	Her araç için	
3.2. Mobilya, bilgisayar donanımı	Her adet için	
3.3. Makineler, araçlar		
3.4. Makineler için yedek parça, ekipman, aletler		
3.5. Diğer (lütfen belirtiniz)		
Ekipman ve Malzeme Alt Toplamı		
4. Yerel ofis maliyetleri		
4.1. Araç maliyetleri	Aylık	
4.2. Ofis kirası	Aylık	
4.3. Tüketim malzemeleri - ofis malzemeleri	Aylık	
4.4. Diğer hizmetler (tel/faks, elektrik/ısıtma, bakım)	Aylık	
Yerel Ofis Maliyetleri Alt Toplamı		
5. Diğer maliyetler, hizmetler		
5.1. Yayınlar	Adet	
5.2. Etüd, araştırma		
5.3. Denetim maliyetleri		
5.4. Değerlendirme maliyetleri		
5.5. Tercüme, tercümanlar		
5.6. Mali hizmetler		
5.7. Konferans/seminer maliyetleri		
5.8. Tanıtım faaliyetleri		
5.9. İnşaat işleri		
5.10. Kontrolörlük işleri ve diğer		
Diğer Maliyetler, Hizmetler Ara Toplamı		

EK B

EK B -III

6. Diğer		
Diğer Maliyetler, Hizmetler Ara Toplamı		
7. Projenin Uygun Doğrudan Maliyetleri Ara Toplamı (1'den 6'ya kadar)		
8. İdari maliyetler (kalem 7'nin maksimum %2'si)		
9. Toplam uygun proje maliyeti (7+8)		

MANTIKSAL ÇERÇEVE

	Proje Mantığı	Objektif Olarak Doğrulanabilir Başarı Göstergeleri	Doğrulama Kaynakları ve Araçları	Varsayımlar
Genel Amaç	Projenin katkıda bulunacağı daha genel kapsamdaki amaç nedir?	Genel Amaçla ilgili kilit göstergeler nelerdir?	Bu göstergeler için gerekli bilgi kaynakları nelerdir?	
Özel Amaç	Genel amaca katkıda bulunmak için projenin gerçekleştireceği özel amaç nedir?	Proje amacının başarıldığı hangi göstergelerden anlaşılacaktır?	Proje amacının gerçekleştirildiğine dair göstergelerin tespiti için hangi bilgi kaynakları kullanılacaktır? (Mevcut veya proje ile üretilecek olan)	Söz konusu amacın başarılması için Yararlanıcının sorumluluğu dışında olan hangi faktör ve koşulların (dışsal koşullar) sağlanması gereklidir? Hangi riskler dikkate alınmalıdır?
Beklenen Sonuçlar	Proje amacına ulaşılabilmesi için gerekli olan sonuçlar (projenin somut ürünleri) nelerdir?	Beklenen proje sonuçlarının elde edilip edilmediği hangi göstergelerden anlaşılacaktır?	Proje sonuçlarının elde edilmesine dair göstergelerin tespiti için hangi bilgi kaynakları kullanılacaktır?	Beklenen Sonuçların zamanında elde edilmesi için, hangi dışsal koşullar sağlanmalıdır?
Faaliyetler	Beklenen sonuçları elde etmek için uygulanacak faaliyetler (sonuçlara referansla) sırasıyla hangileridir?	Araçlar: Bu Faaliyetleri uygulamak için gerekli araçlar nelerdir? Örneğin; personel, ekipman, eğitim, etüd, malzeme, tesis gibi	Maliyetler: Proje maliyetleri nelerdir? Nasıl sınıflandırılmıştır? (Proje bütçesi dökümünde)	Projenin başlamasından önce hangi ön-koşulların sağlanması gerekmektedir? Planlanan faaliyetlerin uygulanabilmesi için, yararlanıcının doğrudan kontrolü dışında hangi koşulların sağlanması gereklidir?

EK D

ÖZGEÇMİŞ

Projedeki Pozisyonu:

1. Adı Soyadı:
2. T.C. Kimlik No:
3. Doğum Tarihi:
4. Uyruğu:
5. İletişim Bilgileri (Tel, Faks, E-posta):
6. Eğitim Bilgileri:

Mezun Olunan Öğretim Kurumu	
Tarih	
Mezun Olunan Bölüm/Unvan	
Mezun Olunan Öğretim Kurumu	
Tarih	
Mezun Olunan Bölüm/Unvan	

7. Dil Becerileri: (1'den 5'e kadar; 1=temel düzey, 5=ileri düzey)

Dil	Okuma	Yazma	Konuşma

8. Mesleki Deneyim:

Tarih	
Yer	
Kurum/Kuruluş	
Pozisyon	
Açıklama:	
Tarih	
Yer	
Kurum/Kuruluş	
Pozisyon	
Açıklama:	

9. Projedeki Pozisyonla İlgili Başlıca Vasıfları:

10. Üye Olunan Mesleki Kuruluşlar:

11. Diğer Bilgiler:



“Rehber kapağında kullanılan görsel,
İstanbul Kalkınma Ajansının 2012 Yılı Mali Destek Programları kapsamında yürüttüğü
Çocukların ve Gençlerin Girişimcilik, Beceri ve Geleceklerini Destekleme Mali Destek Programından
hibe almaya hak kazanarak, Türkiye Omurilik Felçlileri Derneği (TOFD) tarafından uygulanan
“Engelsiz Tasarımcılar-Kırlangıç” projesinde grafik tasarımı eğitimi alan
Ufuk AKKAYA tarafından tasarlanmıştır.”